



Publikationen des Deutschen Archäologischen Instituts

---

Luca Cappuccini

## Staffe e calessi nell'Orientalizzante etrusco. Osservazioni e alcune ipotesi

Römische Mitteilungen Bd. 129 (2023) 8–30

<https://doi.org/10.34780/5ia6-c96t>

Herausgebende Institution / Publisher:  
Deutsches Archäologisches Institut

Copyright (Digital Edition) © 2024 Deutsches Archäologisches Institut  
Deutsches Archäologisches Institut, Zentrale, Podbielskiallee 69–71, 14195 Berlin, Tel: +49 30 187711-0  
Email: [info@dainst.de](mailto:info@dainst.de) | Web: <https://www.dainst.org>

### Nutzungsbedingungen:

Mit dem Herunterladen erkennen Sie die [Nutzungsbedingungen](#) von iDAI.publications an. Sofern in dem Dokument nichts anderes ausdrücklich vermerkt ist, gelten folgende Nutzungsbedingungen: Die Nutzung der Inhalte ist ausschließlich privaten Nutzerinnen / Nutzern für den eigenen wissenschaftlichen und sonstigen privaten Gebrauch gestattet. Sämtliche Texte, Bilder und sonstige Inhalte in diesem Dokument unterliegen dem Schutz des Urheberrechts gemäß dem Urheberrechtsgesetz der Bundesrepublik Deutschland. Die Inhalte können von Ihnen nur dann genutzt und vervielfältigt werden, wenn Ihnen dies im Einzelfall durch den Rechteinhaber oder die Schrankenregelungen des Urheberrechts gestattet ist. Jede Art der Nutzung zu gewerblichen Zwecken ist untersagt. Zu den Möglichkeiten einer Lizenzierung von Nutzungsrechten wenden Sie sich bitte direkt an die verantwortlichen Herausgeber\*innen der jeweiligen Publikationsorgane oder an die Online-Redaktion des Deutschen Archäologischen Instituts ([info@dainst.de](mailto:info@dainst.de)). Etwaige davon abweichende Lizenzbedingungen sind im Abbildungsnachweis vermerkt.

### Terms of use:

By downloading you accept the [terms of use](#) of iDAI.publications. Unless otherwise stated in the document, the following terms of use are applicable: All materials including texts, articles, images and other content contained in this document are subject to the German copyright. The contents are for personal use only and may only be reproduced or made accessible to third parties if you have gained permission from the copyright owner. Any form of commercial use is expressly prohibited. When seeking the granting of licenses of use or permission to reproduce any kind of material please contact the responsible editors of the publications or contact the Deutsches Archäologisches Institut ([info@dainst.de](mailto:info@dainst.de)). Any deviating terms of use are indicated in the credits.

---

## IMPRESSUM

### Mitteilungen des Deutschen Archäologischen Instituts, Römische Abteilung

erscheint seit 1829 / *published since 1829*

RM 129, 2023 • 422 Seiten mit 311 Abbildungen / *422 pages with 311 illustrations*

Für wissenschaftliche Fragen und die Einreichung von Beiträgen / *Send editorial correspondence and submissions to:*

Deutsches Archäologisches Institut Rom

Redaktion

Via Sardegna 79/81

00187 Rom

Italien

Tel: +39 06 488 81 41

Fax: +39 488 49 73

E-Mail: [redaktion.rom@dainst.de](mailto:redaktion.rom@dainst.de)

Online: <https://publications.dainst.org/journals/index.php/rm/about/submissions>

### Peer Review

Alle für die Mitteilungen des Deutschen Archäologischen Instituts, Römische Abteilung, eingereichten Beiträge werden einem doppelblinden Peer-Review-Verfahren durch internationale Fachgutachterinnen und -gutachter unterzogen. / *All articles submitted to the Mitteilungen des Deutschen Archäologischen Instituts, Römische Abteilung, are reviewed by international experts in a double-blind peer review process.*

### Redaktion und Layout / *Editing and Typesetting*

Gesamtverantwortliche Redaktion / *Publishing Editor:*

Deutsches Archäologisches Institut, Redaktion der Abteilung Rom

Norbert Zimmermann • Marion Menzel • Luisa Bierstedt

Satz / *Typesetting:* le-tex publishing services (<https://www.le-tex.de/de/index.html>)

Corporate Design, Layoutgestaltung / *Layout design:* LMK Büro für Kommunikationsdesign, Berlin

Umschlagfoto / *Cover Illustration:* Löwenkopfsima aus Selinunt (Inv. Nr. 50250) ©: Selinuntprojekt Ruhr-Universität Bochum,

Foto: Marc Klauß/Leah Schiebel

### Druckausgabe / *Printed Edition*

© 2023 Deutsches Archäologisches Institut – Harrassowitz Verlag

Verlag / *Publisher:* Harrassowitz Verlag (<https://www.harrassowitz-verlag.de>)

ISBN: 978-3-447-12135-4 – Zenon-ID: 003049508

Das Werk einschließlich aller seiner Teile ist urheberrechtlich geschützt. Jede Verwertung außerhalb der engen Grenzen des Urheberrechtsgesetzes ist ohne Zustimmung des Deutschen Archäologischen Instituts und des Verlags unzulässig und strafbar. Das gilt auch für Vervielfältigungen, Übersetzungen, Mikroverfilmungen und die Speicherung und Verarbeitung in elektronischen Systemen. / *All rights reserved. No parts of this publication may be reproduced, translated, stored in a retrieval system, or transmitted in any form or by any means, electronic, mechanical, photocopying, recording, or otherwise, without the prior written permission of the German Archaeological Institute and the publisher.*

Druck und Bindung in Deutschland / *Printed and Bound in Germany*

### Digitale Ausgabe / *Digital Edition*

© 2023 Deutsches Archäologisches Institut

Webdesign: LMK Büro für Kommunikation, Berlin

XML-Export, Konvertierung / *XML-Export, conversion:* le-tex publishing services

Programmierung Viewer-Ausgabe / *Programming Viewer edition:* LEAN BAKERY, München

DOI: <https://doi.org/10.34780/c2a6-yb86>

E-ISSN: 2749-8891

Zu den Nutzungsbedingungen siehe / *For the terms of use see:* <https://publications.dainst.org/journals>



## ABSTRACT

### Brackets and Chariots in the Etruscan Orientalizing

Some Observations and New Hypotheses

Luca Cappuccini

During the first half of the 7<sup>th</sup> century BC, two pairs of U-shaped bronze brackets, both decorated, have been documented in Etruria, at Vetulonia and Roselle. The brackets have been found in two rich graves in which the presence of a cart can be reconstructed. The appearance and technical characteristics of these exemplars lead one to doubt their function as a support for the rotating axle of a vehicle. Considerations on the possible use of the brackets and some comparisons allow one to hypothesise a use as a support of bars; they would thus be elements referable to a single-pull cart equipped with side bars. The absence of iconographic evidence in Etruria leaves the question open, relegating the possible presence of this vehicle to an episodic attempt, later abandoned in favour of the more solid and representative double-pulling system.

## KEYWORDS

Etruscans, Wags, Chariots, Brackets, Orientalizing

# Staffe e calessi nell'Etruria orientalizzante

Alcune osservazioni e nuove ipotesi di lettura

1 Negli ultimi anni si è consolidata l'ipotesi che i veicoli etruschi fossero principalmente di due tipi, entrambi a doppio tiro: un carro veloce (*currus*), provvisto di ruote indipendenti con conducente in piedi, e un carro lento con conducente seduto, definito variamente calesse o *carpentum* in base alla presenza di alcuni elementi non sempre di chiara interpretazione<sup>1</sup>. Di questo secondo tipo di veicolo – un calesse da trasporto o da viaggio oppure a esclusivo uso cerimoniale – sono state individuate due varianti, una con ruote libere (tipo “Sirolo”)<sup>2</sup>, l'altra con il c.d. “asse rotante”, ovvero con ruote solidali all'asse. La variabilità di questi veicoli lenti è determinata anche dalla configurazione di altre parti, come la forma del timone e la sua terminazione, la costruzione della cassa (*capsa*) o il posizionamento della seduta, più o meno avanzata.

2 Per l'individuazione del tipo ad asse rotante, fondamentale è stato il riconoscimento delle staffe metalliche, destinate a connettere l'asse al pianale del carro permettendone la rotazione<sup>3</sup>. In alcuni contesti, poi, un particolare elemento cavo (c.d. “dado a testa quadra”) è stato interpretato come la calotta terminale posta a bloccare

1 *Carpentum*, termine utilizzato da Tito Livio per il carro con cui Lucumone e Tanaquilla si recano da Tarquinia a Roma (Liv. 1, 34; per altre numerose fonti, DAGR, 926; inoltre, sull'impiego e il significato a Roma, Pagnotta 1977/1978, 159–170) si riferiva a un veicolo a due ruote leggero e coperto, Suet. Cal. 15; DAGR, 926 s. fig. 1195; Faverot de Kerbrech 1903, 7. In proposito, si ricordano le varie urne etrusche con rappresentazione del viaggio della coppia coniugale a bordo di un carro coperto trainato da muli, cfr. tra le tante, ad es.

A. Maggiani in: Maggiani 1985, 46. 78 n. 17. In mancanza di riscontri attendibili sull'eventuale copertura e considerando le numerose varianti riscontrabili tra i veicoli lenti noti dai corredi dell'Italia antica, credo sia più prudente utilizzare il termine generico “calesse”. In generale, sui veicoli etruschi, resta fondamentale il catalogo della mostra Emiliozzi 1997a; per carri e calessi a Vetulonia, Colombi 2018, 244–251 con bibl.

2 Questo calesse, di cui la ricostruzione più completa è quella ottenuta dall'analisi dei resti della tomba principesca di Sirolo (Emiliozzi 1997b, 249–253 tav. 25–27), possedeva una coppia di ruote libere ed era fornito di un timone composto dalla convergenza di tre assi, due laterali e una centrale. Di solito, la terminazione del timone era rivestita da elementi tubolari che potevano essere congiunti tra loro, dando origine al c. d. “poggiaredini”, Galeotti 1986–1988, 94–104; Emiliozzi 1997c, 102 s.; L. Cappuccini in: Cappuccini – Fedeli 2020, 50–52 n. 50.

3 Emiliozzi 1997c, 102 s.

la ruota nell'incastro dell'asse, garantendo la rotazione solidale<sup>4</sup>. Nonostante queste importanti acquisizioni, è ancora grande l'incertezza nei tentativi di ricostruzione di molti veicoli scoperti in vari contesti dell'Etruria e non solo, soprattutto in tutti quei casi dove l'assenza di dati sull'originale posizionamento delle varie parti del veicolo e dei finimenti complica o impedisce una sicura interpretazione.

<sup>3</sup> Lo studio condotto sui reperti dell'eccezionale complesso funerario scoperto in località Sassi Grossi, vicino a Roselle – un grande circolo con due fosse che, pur a uno stadio preliminare delle ricerche, si pone come punto di svolta nello studio sulla poleogenesi di Roselle e sul ruolo di Vetulonia nelle più antiche vicende del territorio maremmano<sup>5</sup> – ha permesso di individuare i frammenti di due coppie di cerchioni in ferro, riferibili ad altrettanti veicoli. Una prima coppia proviene dal gruppo dei reperti riconducibili alla fossa I, in gran parte sconvolta, ed è riferibile a un *currus*; ciò appare in linea con la destinazione della fossa a sepoltura di un individuo di sesso maschile di altissimo rango. La seconda coppia, di diametro maggiore, faceva invece parte del corredo della fossa II che, forse, accoglieva una sepoltura femminile. I cerchioni sono stati recuperati assieme a due fibbie ad anello in bronzo, ad alcuni eccezionali morsetti sempre in bronzo rivestiti con una sottile lamina d'argento e a una coppia di staffe di bronzo piegate a U. I contesti, ancora in attesa di uno studio esaustivo, sono stati datati rispettivamente al primo e al secondo quarto avanzato del VII sec. a. C. In linea con le attuali conoscenze sui veicoli etruschi, le due staffe sono state inizialmente presentate da chi scrive come 'staffe da asse rotante' e riferite, assieme agli altri elementi prima menzionati, a un calesse; il veicolo sarebbe stato inserito nel corredo probabilmente nell'ambito di quella "ritualizzazione funeraria del costume matrimoniale femminile"<sup>6</sup> tesa a restituire, nella tomba, lo *status* di donna sposata. Tuttavia, proprio la particolare forma di queste staffe ha fatto nascere, da subito, alcuni dubbi sulla loro effettiva funzione<sup>7</sup>. Ora, grazie a un attento riesame di questi e di altri ritrovamenti simili, è possibile formulare una nuova ipotesi di lettura che contempla l'esistenza di un differente tipo di calesse rispetto a quelli finora conosciuti.

<sup>4</sup> Già da una prima analisi emerge il carattere di eccezionalità dei due reperti e il relativo isolamento rispetto alle staffe provenienti da altri corredi dell'Etruria e non solo. L'unico confronto stringente è rappresentato dalla coppia, anch'essa in bronzo, proveniente dal Circolo del Monile d'Argento a Vetulonia, dunque dallo stesso ambito territoriale e dal medesimo orizzonte culturale<sup>8</sup>. Per completezza, si elencano di seguito i dettagli delle due coppie di staffe:

Dalla tomba 2, complesso funerario di Sassi Grossi (Roselle, Grosseto)<sup>9</sup>:

**N. 1: Staffa A (fig. 1. 2 a)**

Bronzo, fusione. Dimensioni: alt. max 18,3 cm; largh. fascia 7,1 cm; sp. 0,4 cm; largh. interna alla piegatura (max) 7,0 cm. Passante delle fibbie: alt. 0,8; 0,7 cm; largh. 2,1; 2,4 cm; sp. cornice 0,6–0,7 cm.

Elemento di sostegno composto da fascia piegata a U collegata, su entrambe i lati, alla terminazione a fibbia da un pannello trapezoidale composto da due verghette a sezione circolare e

---

<sup>4</sup> Emiliozzi 1997c, 103. Cfr. il calesse dal tumulo dei Carri di Populonia, Emiliozzi 1997a, tav. 10. A questa funzione è stato ricondotto, ad esempio, il particolare oggetto in ferro dalla tomba del Littore di Vetulonia, definito anche calotta terminale 'a dado' dell'asse rotante o del mozzo fisso, Cygielman 1997, 266 fig. 1 d; Nicosia – Cygielman 1986, 191 n. 44; Colombi 2018, 203 tav. 109, 3. L'associazione staffe in ferro/terminale a dado è ricostruita a Vetulonia anche nella fossa VIII del tumulo della Pietrera, in Woytowitsch 1978, tav. 12, 61.

<sup>5</sup> Sul contesto, Cygielman et al. 2020.

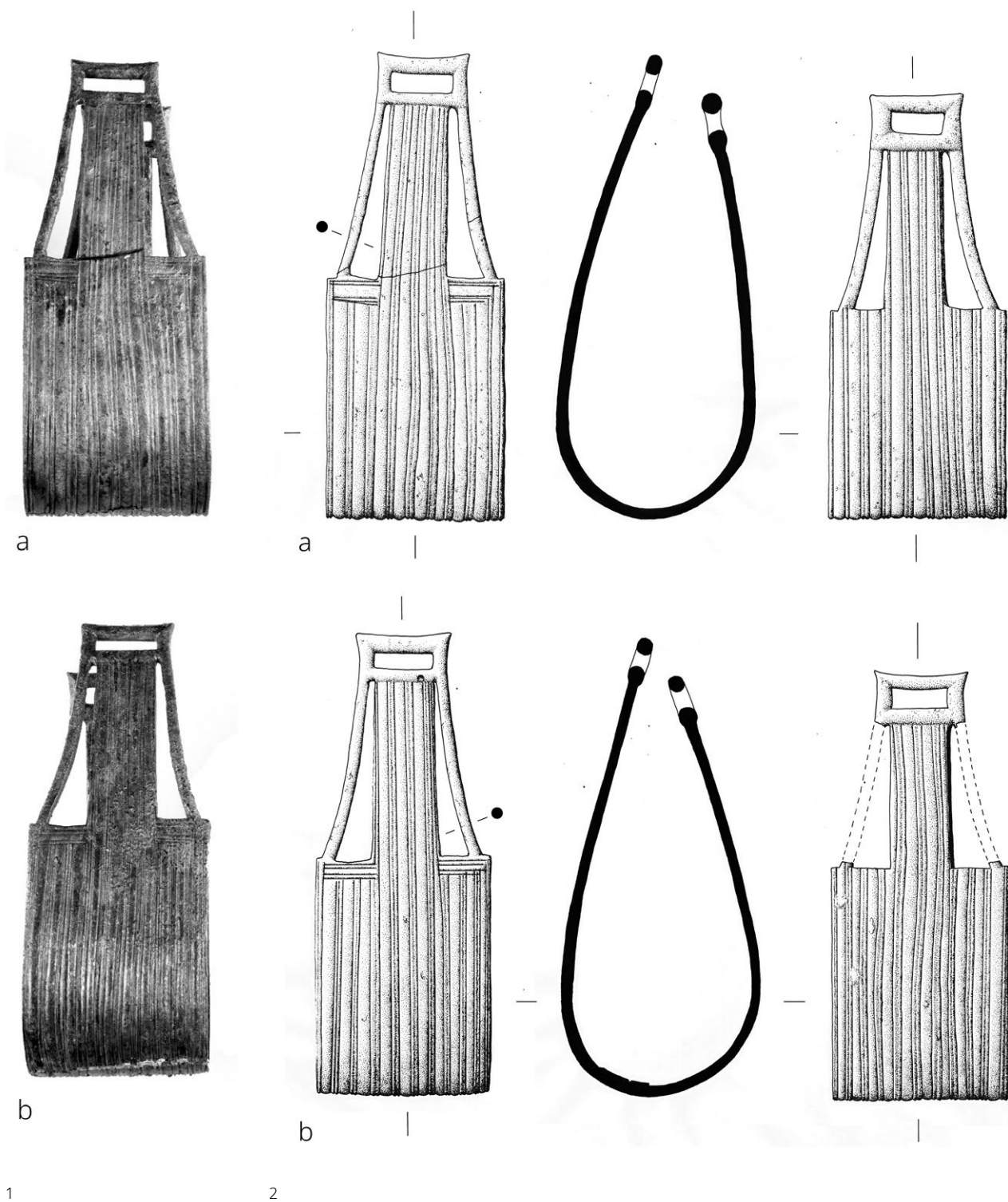
<sup>6</sup> Torelli 1992, 254 nota 26. Sul tema, Bartoloni – Grottanelli 1989, 55–75; Melandri – Minoja 2004, 379–382 nota 15.

<sup>7</sup> L. Cappuccini in: Cygielman et al. 2020, 610 nota 72.

<sup>8</sup> Sul Circolo del Monile d'Argento (conosciuto anche come Tomba o Circolo della Pendagliera), contesto datato a un momento iniziale del secondo quarto del VII sec. a. C., Colombi 2018, 223 con riferimenti.

<sup>9</sup> L. Cappuccini in: Cygielman et al. 2020, 610 fig. 22.

---



fascetta centrale (larg. 2,3–2,6 cm). Fibbia con cornice a sezione circolare e passante rettangolare. Sull'esterno della fascia e della fascetta di raccordo, decorazione ottenuta a caldo con coppie di incisioni verticali separate da modanature leggermente bombate; agli angoli della fascia, brevi incisioni orizzontali.

**N. 2: Staffa B (fig. 1. 2 b)**

Bronzo, fusione. Dimensioni: alt. max 18,3 cm; largh. fascia 7,0 cm; sp. 0,4 cm; largh. interna alla piegatura 7,0 cm. Passante delle fibbie: alt. 0,6–0,7 cm; largh. 2,2–2,3 cm; sp. cornice 0,6–0,7 cm. Come sopra. Alla piega della fascia, sul lato interno, colatura di bronzo in corrispondenza di una linea di frattura trasversale, limata.

Fig. 1: Coppia di "staffe" di bronzo da Sassi Grossi (Roselle, Grosseto), conservata presso la sede di Grosseto della Soprintendenza Archeologia, Belle Arti e Paesaggio per le province di Siena, Grosseto e Arezzo

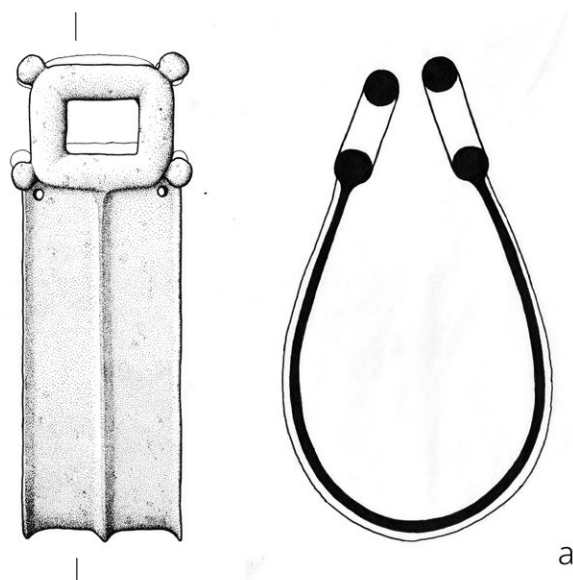
Fig. 2: Rilievo grafico della coppia di "staffe" di bronzo da Sassi Grossi (Roselle, Grosseto)



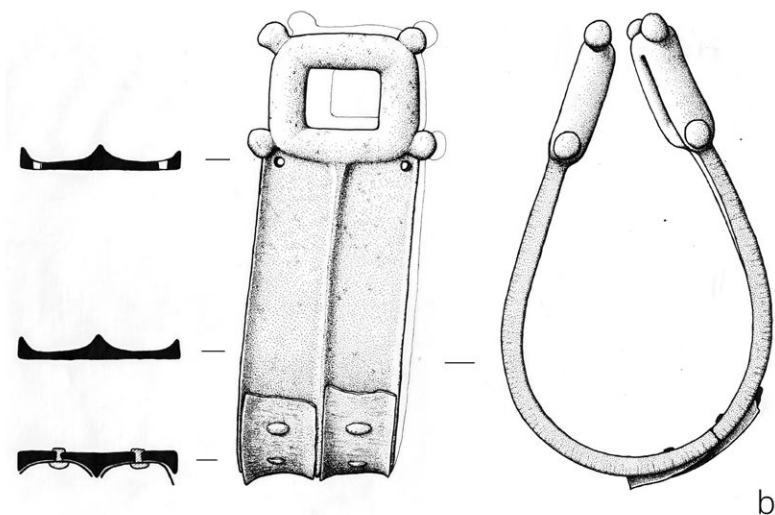
3

Fig. 3: Coppia di "stafte" di bronzo dal Circolo del Monile d'Argento (Vetulonia, Grosseto). Firenze, Museo Archeologico Nazionale, inv. nn. 8661. 8662

Fig. 4: Rilievo grafico della coppia di "stafte" di bronzo dal Circolo del Monile d'Argento (Vetulonia, Grosseto)



a



b

4

Dal Circolo del Monile d'Argento (Vetulonia, Grosseto)<sup>10</sup>:

**N. 3: Staffa A (fig. 3. 4 a)**

Museo Archeologico Nazionale di Firenze, inv. 8662. Bronzo, fusione. Dimensioni: alt. max 16,0 cm; largh. fascia 5,1 cm; sp. 0,3 cm (0,55 cm sulle costolature); largh. interna alla piegatura 7,5 cm. Passante delle fibbie: alt. 1,7 cm; largh. 2,3 cm; sp. cornice 1,0 cm.

Elemento di sostegno composto da fascia piegata a U collegata, su entrambe i lati, alla terminazione a fibbia rettangolare, con telaio a sezione circolare e apofisi globulari a ogni vertice. A ogni angolo della fascia, piccolo foro passante (diam. 0,2 cm). Sull'esterno della fascia, ai margini e in posizione centrale, evidenti costolature a profilo triangolare.

**N. 4: Staffa B (fig. 3. 4 b)**

Museo Archeologico Nazionale di Firenze, inv. 8661. Bronzo, fusione. Dimensioni: alt. max 14,4 cm; largh. fascia 5,1 cm; sp. 0,3 cm (0,55 cm sulle costolature); largh. interna alla piegatura 7,3 cm. Passante delle fibbie: alt. 1,8 cm; largh. 2,4 cm; sp. cornice 1,0 cm.

Come sopra. Alla piegatura, sull'esterno, due lamine di bronzo disposte ciascuna negli spazi compresi tra le costolature e aderenti alla fascia per mezzo di coppie di ribattini. All'interno, teste dei ribattini leggermente schiacciate.

5 Le coppie, oltre che dalla datazione, sono accomunate da molteplici aspetti: le dimensioni; il materiale e la tecnica con cui sono realizzate; il ridotto spessore della lamina compreso tra 3 e 4 mm; la piegatura a U chiusa; le terminazioni configurate a fibbia; la superficie esterna decorata; le riparazioni, quest'ultime eseguite su una staffa di ciascuna coppia in corrispondenza della piegatura.

6 Molte delle caratteristiche elencate mi sembrano poco compatibili con la supposta funzione di sostegno all'asse rotante di un veicolo. Partendo dalle questioni tecniche, le due coppie sono realizzate in bronzo, lega che garantisce una minor resistenza rispetto al ferro. Tra le numerose staffe riconosciute in vari corredi dell'Etruria e non solo<sup>11</sup>, gli esemplari in bronzo sono estremamente rari e sembrano comparire solo a Veio e nel territorio limitrofo<sup>12</sup>; su questi tornerò in seguito. Entrambe le coppie hanno dimensioni inferiori rispetto alla media delle staffe identificate con sicurezza come sostegni dell'asse rotante, sia per la larghezza della fascia metallica che per lo spessore. In vari contesti, oggetti di questo tipo ma di dimensioni contenute sono stati interpretati come staffe da asse rotante ma vedremo più avanti come, per alcuni esemplari, esistano altre possibilità di lettura. Un'ulteriore riflessione tecnica riguarda il rapporto dimensionale con l'asse rotante. Nelle coppie di Sassi Grossi e del Circolo del Monile d'Argento, nonostante lo spazio racchiuso tra i margini di ciascuna staffa consenta il passaggio di un'asse di 7 cm di diametro, di poco inferiore con quanto supposto da Adriana Emiliozzi per i calessi<sup>13</sup>, si dovrà tenere conto dello spessore dell'eventuale rivestimento e dei 'cuscinetti', ovvero del sistema di cuoio e grasso che, fasciando l'asse, ne garantiva una rotazione con poco attrito. Ne discende che il diametro del supposto asse rotante dovesse essere inferiore. Se si ipotizza un utilizzo del calesse non limitato alla cerimonia funebre e, dunque, alla percorrenza di brevissimi tratti, il dettaglio riveste una notevole importanza. Il sistema ad asse rotante comporta che le ruote siano solidali all'asse; ne deriva che, nella conduzione del carro in curva, la differenza di rotazione tra le due ruote si ripercuote sull'asse. Accettando l'esistenza di questo sistema (su cui restano dubbi legati alla sua effettiva funzionalità), l'asse doveva essere, pertanto, assai resistente e di diametro non troppo ridotto. L'incongruenza con la funzione di sostegno all'asse è ancora più evidente se teniamo conto del minimo spessore della placca (3–4 mm) che, combinato con la qualità della lega, non garantiva un'opportuna resistenza alle sollecitazioni e ai sobbalzi che, dalle ruote, si ripercuotevano su tutto il veicolo e, quindi, ancora sull'asse: ciò è ancora più evidente se si tiene conto della condizione delle strade etrusche, di terra o glreate, comunque con un manto assai sconnesso<sup>14</sup>.

7 Passando alla forma, si può notare come entrambe le staffe siano 'chiuse', ovvero le estremità a fibbia siano tra loro convergenti, fin quasi a toccarsi. Stando alle attuali ricostruzioni e alla tecnica dei veicoli a due e quattro ruote, la giunzione tra l'asse e il pianale è possibile solo con l'impiego di staffe 'aperte', con vincoli distanti tra loro<sup>15</sup>.

---

11 Si fa riferimento principalmente all'utile repertorio redatto in occasione della mostra di Viterbo, Camerin – Emiliozzi 1997.

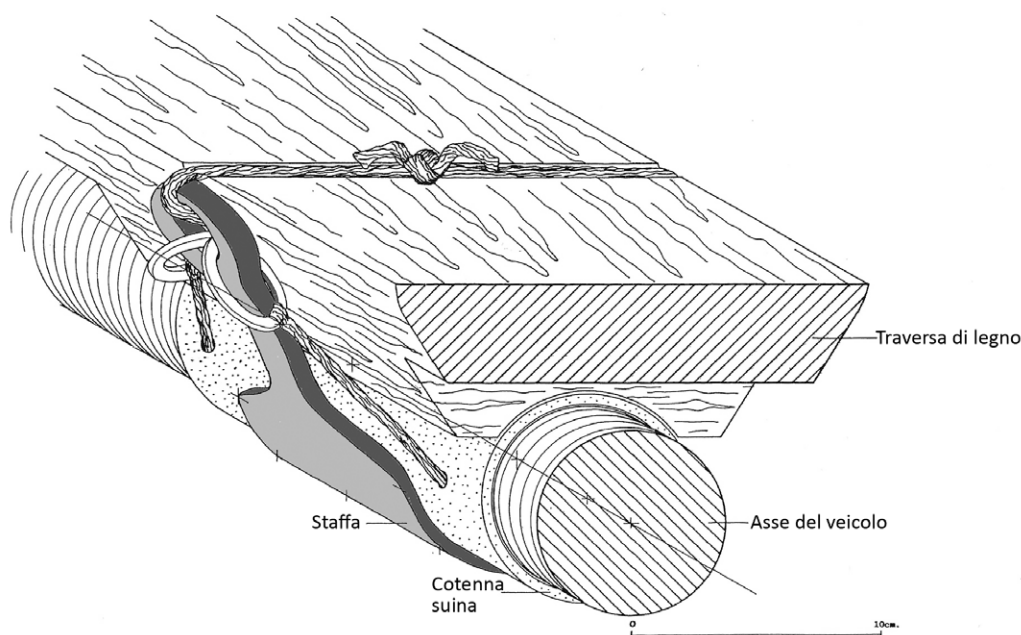
12 Dalle tombe III e V della necropoli della Vaccareccia, Lanciani 1889, 157 n. 20; Palm 1952, 62 n. 7–10; a questi esemplari andrà aggiunto quello privo di contesto nella collezione la Palazzo ducale Aglié, Delpino 1985, 215 n. 195 tav. 33. Si segnalano inoltre gli esemplari dalla tomba III della necropoli di Pizzo Piede a Narce, Villari 1894, 472 n. 44, analoghi per forma a quelli veienti.

13 Emiliozzi 1997c, 103.

14 Sulla condizione e la tecnica delle strade etrusche, Quilici 1997, 73–82 con bibl.; Sassatelli – Govi 1992, 125–139; Ciampoltrini 2006, 15–43. Per il territorio di Vetulonia, si veda la stradariferita all'abitato di Campo di Chiara nel comune di Scarlino, Pesenti 2021, 138–141.

15 Ciò permette di ripartire il peso dell'asse e delle ruote nonché le forze determinate dalle vibrazioni su una superficie più ampia.





5

Fig. 5: Ricostruzione grafica del sistema ad asse rotante del calesse dalla tomba A di Casa Nocera (Casale Marittimo, Livorno)

Fig. 6: Ricostruzione del calesse dal corredo del tumulo Regolini Galassi (Cerveteri, Viterbo)

Fig. 7: Particolare del restauro di una delle "staffe" dal Circolo del Monile d'Argento (Vetulonia, Grosseto)

Fig. 8: Particolare del restauro di una delle "staffe" dalla fossa 2 di Sassi Grossi (Roselle, Grosseto)

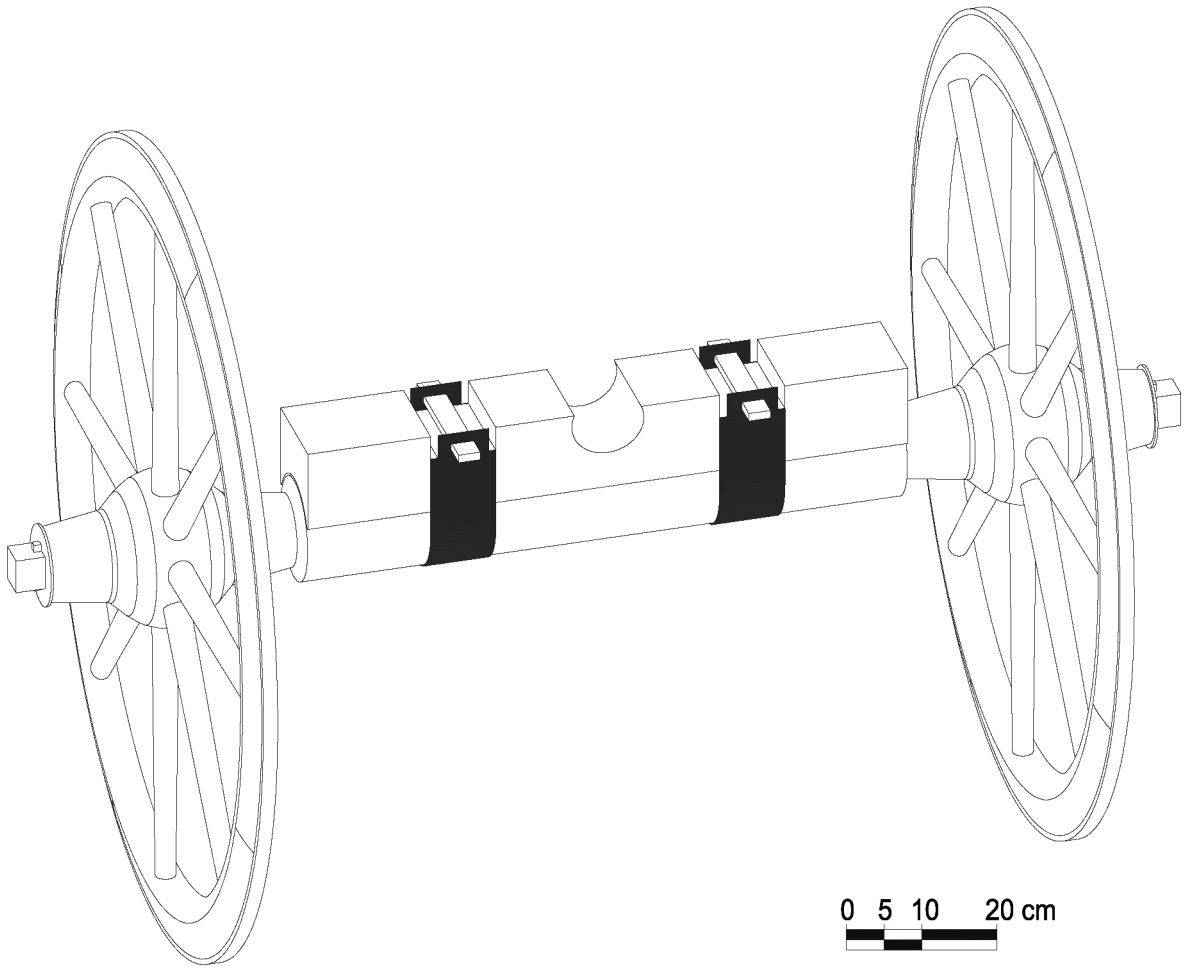
Perfettamente in linea con questo sistema sono le due staffe del calesse della tomba A di Casale Marittimo, per le quali Adriana Emiliozzi ha proposto una ricostruzione del funzionamento (fig. 5)<sup>16</sup>. Come è stato recentemente supposto a proposito del carro funebre e del calesse della tomba Regolini Galassi<sup>17</sup>, anche nel caso di staffe con estremità in verticale, esse dovevano mantenere comunque un'apertura utile per abbracciare e stringere le parti in legno che, a loro volta, costituivano la sede dell'asse e sulle quali doveva essere fissato il pianale (fig. 6). Nell'ipotesi che le staffe fossero poste orizzontalmente, come proposto nella ricostruzione del calesse dal circolo III dell'Acqua Acetosa Laurentina<sup>18</sup>, è comunque chiaro che esse dovessero mantenere un'adeguata apertura per consentire l'inserimento delle assi del pianale o della struttura del calesse. In questa direzione è opportuno ricordare come nei carri a quattro ruote di area celtica, fasce simili, aperte, sono destinate al rivestimento degli assi in prossimità dell'inserimento della ruota ma non supportano la rotazione dell'asse che è fisso; la loro forma indica che l'asse era superiormente piatto per consentire il collegamento con il pianale o il telaio del carro<sup>19</sup>. Le staffe di Sassi Grossi e del Circolo del Monile d'Argento sono differenti: la forma a U 'chiusa' determina la convergenza in un unico punto del peso di ciò che sostenevano. D'altra parte, è da escludere che la loro particolare piegatura sia il risultato di pressioni e schiacciamenti determinati dalla giacitura; al di là della scarsa elasticità del materiale, determinata anche dalla scelta della tecnica a fusione, e oltre al fatto che il grado di piegatura è identico in tutti gli esemplari, si dovranno considerare le antiche riparazioni. Mentre quella eseguita sulla staffa del Circolo del Monile (n. 4, fig. 7) adotta un sistema a due lamine opportunamente sagomate e collegate con coppie di ribattini (per la quale si potrebbe immaginare un'eventuale deformazione posteriore alla riparazione), quella da Sassi Grossi (n. 2, fig. 8) mostra un restauro ottenuto mediante la

16 Emiliozzi 1999, 45 fig. 35 (restituzione grafica A. Emiliozzi – M. Risaliti).

17 Emiliozzi 2018, 281 fig. 73.

18 Bedini 1990, 59; su queste testimonianze anche Emiliozzi 1997c, 103 nota 25.

19 Egg – France-Lanord 1987, 155. Sui carri di area celtica, v. ad es. Pare 1992; da ultimo, Chaume 2022, 687–708 con bibl.



6



7



8

Fig. 9: "Snodo" in bronzo dal Circolo della Perazzeta (da Marsiliana d'Albegna, Grosseto). Firenze, Museo Archeologico Nazionale, inv. n. 33908



Fig. 10: Sistema a tiro singolo. Particolare del posizionamento e dell'aspetto di un portastanghe moderno in cuoio



9

10

colatura di uno spessore di bronzo nella parte interna della staffa, poi opportunamente limato. Ciò mi pare renda incontrovertibile la volontà di ripristinare, attraverso la riparazione, l'originale piegatura della staffa.

<sup>8</sup> In ultimo, riguardo alla decorazione, l'aspetto delle staffe sembra rafforzare il dubbio sulla loro iniziale interpretazione. Entrambe le coppie di staffe esibiscono infatti una decorazione esterna, non apprezzabile se fossero poste sotto al pianale del carro, in una posizione che ne impediva la vista<sup>20</sup>. La stessa riflessione può valere anche per le terminazioni configurate a fibbia, funzionali al passaggio di cinghie o tiranti di cuoio. Si può rilevare come le fibbie della coppia di Sassi Grossi siano analoghe per forma e fattura a quelle di alcuni affibbiagli da cintura di produzione vetuloniese<sup>21</sup>, con le quali condividono il profilo leggermente concavo dei montanti e l'assottigliamento ai vertici del telaio. Il confronto può valere anche per quelle del Circolo del Monile che, per le particolari apofisi a globetto, ricordano le fibbie e gli snodi provenienti dal Circolo della Perazzeta a Marsiliana (fig. 9)<sup>22</sup> o quelle di simili morsi e distanziatori da Verucchio<sup>23</sup>, ma richiamano anche le anse con attacchi bilobati di alcuni bacili nuragici noti da Vetulonia<sup>24</sup>. Come già detto riguardo la decorazione delle fasce, anche questi raffinati dettagli risulterebbero superflui prevedendone una collocazione a supporto dell'asse rotante e, dunque, sotto il pianale del carro; nel caso di quelle del Circolo del Monile, le apofisi renderebbero inoltre difficoltosa la perfetta aderenza a eventuali elementi lignei.

<sup>20</sup> Lo schema delle tre costolature sulle fasce della coppia dal Circolo del Monile ritorna nelle zampe di tripode dalla Tomba del Duce di Vetulonia, Camporeale 1976, 135 s. n. 112 tav. 32 a; Colombi 2018, 136 s. tav. 49, 8.

<sup>21</sup> Si tratta del tipo più semplice degli affibbiagli da cintura identificati da von Hase 1971, 4 s. fig. 2-4, attribuiti a produzione vetuloniese. Sul tipo, anche Bettini 1996, 221-229; Naso 2003, 188-191 n. 299-310; Colombi 2018, 162 n. B4.1a. Cfr., tra i molti esempi, la coppia da una delle due fosse periferiche del tumulo di Poggio Pelliccia (loc. Giuncarico, Gavorrano), Quaratesi in: Bettini et al. 2019, 325 n. 231.5.

<sup>22</sup> G. C. Cianferoni in: Nicosia - Cygielman 1986, 180 s. n. 100. 101. 104. 105; Minto 1921, 169-171 tav. 33, 3; 34, 1.

<sup>23</sup> Bentini -Boiardi 2002, 129 s. n. 142 a. b tav. 57. 58; dalla tomba XX/1970, Pozzi in: von Eles 2007, 214 s. A69; dalle tombe A e G/1988, G. Bermond Montanari in: von Eles 2007, 215 n. A72. A73.

<sup>24</sup> Cfr. ad es. dal Circolo del Tridente, Cygielman - Pagnini 2002, 406 s. tav. 2c; Cygielman - Pagnini 2006, 84 n. 210 tav. 9f. Si tratta di un tipo di bacile/calderone per cui sono state rilevate ascendenze cipriote ravvisabili proprio nella lavorazione delle anse bilobate, Matthäus 2001, 163 s. nota 9 fig. 5; Maggiani 2002, 412 s.; Colombi 2018, 127 n. A26.6 tav. 43, 1. 2.



Fig. 11: Sellino e portastanghe in pelle e cuoio del XIX secolo. Museo Etnografico dell'Alta Valle Camonica "L Zuf" (Vione, Brescia)

11

9 Quanto detto mette in dubbio la pertinenza delle due coppie al sistema asse-ruota di un veicolo, almeno sulla base dei modelli ricostruttivi finora proposti. Nel caso si accettasse una simile funzione, bisognerà allora riflettere sull'architettura dei calessi, evidentemente ben più leggeri e con un sistema di trazione che lasciava in vista le staffe. In alternativa, viene da chiedersi se vi sia qualche altro elemento del calesse o della bardatura a cui esse possano riferirsi. In entrambe le coppie, la lisciatura della superficie interna, ribadita anche dalla limatura delle riparazioni, porta comunque a immaginare lo scorrimento di un elemento cilindrico che tuttavia, come ho cercato di dimostrare, non sembra corrispondere all'asse del veicolo.

10 Da un'accurata osservazione delle possibili parti di fornimento<sup>25</sup>, un confronto stringente, per forma e dimensione e per la funzione a sostegno di un elemento cilindrico scorrevole, può essere istituito con i c.d. "portastanghe". Si tratta nello specifico delle due spesse fasce di cuoio, per lo più rinforzate, ripiegate e serrate da una o due fibbie che, poste ai lati del sellino, sostengono le stanghe di vari tipi di veicoli a tiro singolo sia a due che a quattro ruote (fig. 10. 11)<sup>26</sup>. Le fibbie permettono il passaggio di una cinghia che collega questi elementi al sellino (a sua volta fermato dal sottopancia) consentendo di regolare il grado di aderenza della stanga e, soprattutto, l'altezza rispetto al suolo che, nel caso dei calessi a due ruote, determina il grado di inclinazione del veicolo. Il sistema, conosciuto in numerose varianti determinate dal tipo di traino e dalla posizione del sellino (più o meno arretrato rispetto al garrese), permette di bilanciare il peso della parte anteriore del veicolo che grava sul dorso dell'animale. Oltre la forma, altri elementi sembrano congruenti con questa interpretazione: lo spessore della placca e la scelta della fusione in bronzo sono proporzionati al relativo scorrimento della stanga e a un minore grado di sollecitazione rispetto a quello estremo dell'asse. Il carattere sontuoso di questi elementi troverebbe ragione nella loro posizione sul fianco dell'animale e, dunque, in primo piano rispetto a un osservatore. La decorazione di entrambe le coppie sembra ispirarsi a modelli in cuoio: in questo senso possono essere lette le sottili solcature verti-

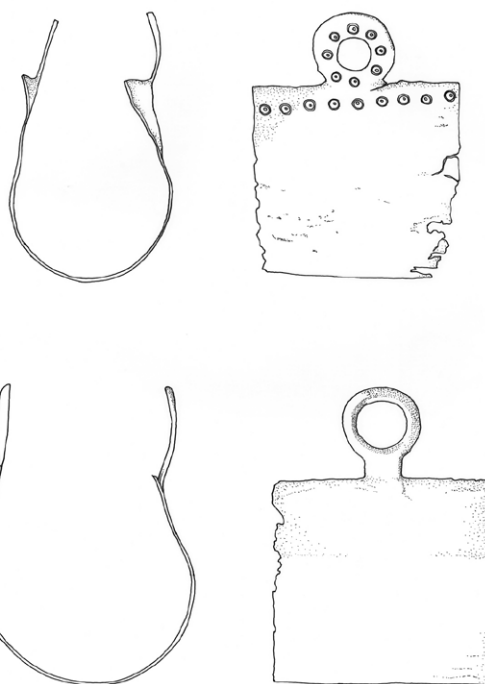
25 Termine che indica il complesso dei finimenti che costituiscono il sistema di attacco tra animale da tiro e carro, Sergent-Marceau – Gorini 1869.

26 Griselini 1769, 254; Lenormand et al. 1839, 12 s. Per alcuni esempi nella tradizione contadina, Scheuermeier 1996, 154; Muzzi 2003, 72. Cfr. inoltre: Museo del Parmigiano Reggiano e della Civiltà Contadina in Val d'Enza, Villa Aiola (Montecchio Emilia), inv. 1076; Museo della Civiltà contadina, Bastiglia (Modena), inv. 86b.



12

Fig. 12: Particolare di un portastanghe in cuoio del XIX secolo conservato nel castello di Montebello (Poggio Torriana, Rimini)



13

Fig. 13: Rilievo grafico di due delle quattro staffe dalla tomba V della necropoli della Vaccarella di Veio. Museo Preistorico ed Etnografico "L. Pigorini", Roma, inv. nn. 67952-67953

cali e la finitura 'al vivo' del margine delle fasce di Sassi Grossi; ma anche le costolature in quelle del Circolo del Monile sembrano richiamare le piegature di rinforzo di fasce e corregge di cuoio (fig. 12)<sup>27</sup>. È inoltre possibile che i portastanghe di Vetulonia e Roselle, in origine, ospitassero all'interno una fascia di cuoio: i due piccoli fori presenti agli angoli negli esemplari dal Circolo del Monile potrebbero infatti assolvere al fissaggio di un rivestimento in cuoio, forse ingrassato<sup>28</sup> e trattenuto con piccoli chiodi o ribattini allo stesso modo di quanto si riscontra negli elmi<sup>29</sup>, mentre in quelle da Sassi Grossi i raccordi tra la fibbia e gli angoli della fascia avrebbero permesso opportune legature.

11 Verso questa interpretazione restano da superare alcuni ostacoli. *In primis*, non sono noti – nell'antichità come in epoca moderna – portastanghe in metallo. Di certo, la maggiore convenienza del cuoio prevale su una soluzione dispendiosa e ricercata (e direi anche delicata, visto le due riparazioni) che, dunque, potrebbe essere stata elaborata esclusivamente per veicoli cerimoniali o di rappresentanza. È inoltre possibile che alcuni esemplari, forse necessari in sistemi differenti di trazione (dorsale o al collo) non siano stati riconosciuti come portastanghe, generando di fatto un vuoto nella documentazione. Volendo tentare una differenziazione nel variegato gruppo degli oggetti oggi identificati come "staffe da asse rotante", l'ampio *corpus* presentato da Nicoletta Camerin e Adriana Emiliozzi riporta, come detto, pochissimi esemplari in bronzo<sup>30</sup>. Tra questi, un possibile confronto per quelli maremmani è rappresentato dalle due coppie di placche ricurve in bronzo provenienti dalla tomba V della necropoli della

27 In generale, la decorazione di entrambe le coppie è simile a quella dei rivestimenti degli assi dei carri a quattro ruote di area celtica, cfr. ad es. quello di Vix in Egg – France-Lanord 1987, 155 tav. 44. 45; anche in questo caso potrebbe trattarsi di ricercate redazioni in metallo di rivestimenti che, nei carri utilizzati per usi pratici, potevano essere realizzati in cuoio.

28 Sull'utilizzo del cuoio nella Grecia antica per i finimenti delle cavalcature e per l'aggiogamento, Dercy 2015, 114 s.

29 Cfr. ad es. Egg 1988, 223 s. Abb. 2. 3.

30 Camerin – Emiliozzi 1997.

Vaccareccia di Veio (fig. 13)<sup>31</sup>. Interpretate come staffe da asse rotante, le due coppie si differenziano tra loro per la presenza di una decorazione esterna a cerchi concentrici. Rispetto agli esemplari settentrionali, le placche sono più sottili e la forma a U non è così rastremata; il passante, inoltre, è un semplice anello. Se ciò pone qualche dubbio sull'interpretazione come portastanghe, il ridotto spessore della lamina di bronzo rende poco probabile un impiego come sostegno per l'asse rotante e, come osservato nei casi precedenti, la decorazione sarebbe priva di finalità estetiche<sup>32</sup>.

12 Per tutte le restanti staffe in ferro, possibili elementi di discriminazione potrebbero essere considerati la piegatura e le dimensioni. La notevole resistenza richiesta per sostenere l'asse rendeva necessarie staffe di spessore e dimensioni notevoli, con un angolo di piegatura opportuno ad accogliere l'asse e adatto al fissaggio al pianale; queste caratteristiche sono facilmente riscontrabili in tutti i casi certi come, ad esempio, il calesse dalla tomba A di Casale Marittimo<sup>33</sup>, quello dal Tumulo dei Carri a Populonia<sup>34</sup> o quello dalla tomba XI di Colle del Forno<sup>35</sup>; ma anche nei casi in cui la ricostruzione è più incerta, come per la Tomba del Tridente di Vetulonia<sup>36</sup>.

13 Non si può dimenticare come l'esistenza di carri con stanghe sia stata supposta da Patrizia von Eles a proposito dei veicoli attestati nel corredo della tomba 89 Lippi di Verucchio<sup>37</sup>. Pur con molti dubbi determinati dallo stato frammentario dei reperti e dall'assenza di confronti<sup>38</sup>, l'ipotesi di un terzo carro a tiro singolo depresso nella tomba si basa sulla presenza, nel corredo, di vari elementi cilindrici in bronzo, interpretati dalla studiosa come possibili stanghe (o terminazioni di stanghe) di calesse; sono assenti, in questo caso, i portastanghe. Tuttavia, alla luce delle considerazioni fin qui espresse, merita forse riconsiderare il frammento di 'terminale' proveniente dallo stesso gruppo di reperti<sup>39</sup>; invertendo l'orientamento, esso potrebbe rappresentare parte di un elemento a fascia piuttosto simile a quelli del Circolo del Monile con i quali condividerebbe anche la costolatura al margine (fig. 14). Ammettendo l'esistenza delle stanghe, è probabile che queste – poste in primo piano e ben visibili – potessero ricevere finiture e rivestimenti (fasce, morsetti e terminali) allo stesso modo di quanto si riscontra per i timoni. Sempre a Verucchio, sono forse da leggere in questa direzione i due terminali cilindrici presenti nel corredo della tomba A/1988 della necropoli Lippi, rifiniti con un bottone terminale conico e decorati con una *applique* configurata a cane<sup>40</sup>.

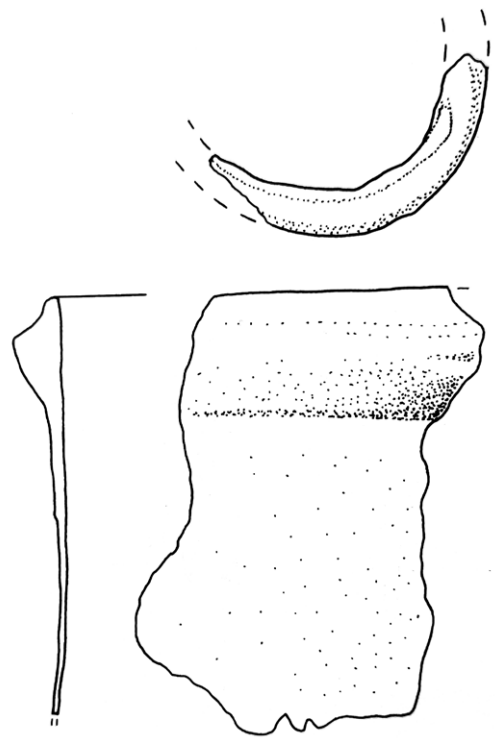


Fig. 14: Rilievo grafico di un frammento di bronzo dalla tomba 89 ("del Guerriero") della necropoli Lippi di Verucchio (Rimini)

31 Palm 1952, 62 n. 7-10 pl. 134; Emiliozzi 1997c, 103 fig. 8.

32 Nel corredo erano presenti anche "due cilindri vuoti di metallo cui erano innestati bastoncini di legno" interpretati come piedi o parte di mobili, Lanciani 1889, 157; Palm 1952, 62 n. 12. 13 pl. 13 e che, seguendo l'ipotesi, potrebbero costituire i terminali delle stanghe.

33 Emiliozzi 1999, 4-47 fig. 38.

34 Emiliozzi et al. 1997, 176 s.

35 Santoro - Emiliozzi 1997, 297 n. 20 fig. 26.

36 Cygielman - Pagnini 2006, 31 n. 4-7 fig. 3, a-d tav. II, e. f. Si ricordano, sempre da Vetulonia, ben otto "staffoni di ferro" dalla fossa VIII periferica al tumulo della Pietrera, Levi 1926, 176-188.

37 von Eles 2002, 88. 94 n. 108 tav. 32. 33.

38 von Eles 2002, 88 nota 247.

39 von Eles 2002, 94 n. 107 tav. 31.

40 Bermond Montanari 2007, 217 n. A89: definiti come "rivestimenti di stanghe", sono però attribuiti a un *currus* nella stessa scheda.



15

Fig. 15: Modellino in bronzo di calesse a tiro singolo da Cipro. Museo Archeologico di Cipro, Nicosia, inv. n. 1952-VII-19-2



16

Fig. 16: Modellino in bronzo vista da dietro

14 Il secondo problema, più rilevante del precedente, riguarda il tipo di veicolo. Il riconoscimento dei portastanghe testimonierebbe l'esistenza di un carro a due ruote con tiro singolo, dunque fornito di stanghe laterali. Nonostante l'esistenza di questo tipo di attacco possa sembrare scontata – dato che dal possesso di un solo animale da tiro doveva certamente derivare un opportuno sistema di traino – al momento nessuna raffigurazione in Etruria sembra attestare simili veicoli.

15 Un'eccezione è forse la scena della 'Pietra Zannoni', monumento ascrivibile a un orizzonte cronologico di poco precedente il contesto di Sassi Grossi e i confronti prima esposti<sup>41</sup>. Nell'accurato bassorilievo, che riproduce il tema assiro del 'carro regale'<sup>42</sup>, merita un'attenta analisi la tecnica del veicolo. Se l'interpretazione delle redini e del pungolo tenuti dal conducente appare chiara, più incerta è l'identificazione del tipo di attacco. Il leggerissimo sottosquadro del timone rispetto alla *silhouette* dell'animale lascia dubbi sulla volontà dello scalpellino di rendere questa parte in secondo piano; tuttavia, nessun dettaglio tradisce la presenza di un secondo cavallo e si potrebbe forse pensare a un sistema a tiro singolo con stanga laterale, probabilmente raccordata nella parte alta del collo dell'animale, nel punto dove parte una lunga cinghia sottopancia stranamente avanzata rispetto agli anteriori<sup>43</sup>.

16 Allargando la ricerca, oltre questa testimonianza, episodica e comunque non chiara, e tralasciando le schematiche rappresentazioni dell'arte rupestre sahariana<sup>44</sup>, le più antiche e per molto tempo uniche testimonianze di un veicolo fornito di stanghe sembrano limitate alla Cipro dell'età del Ferro. Al museo di Nicosia è conservato un modellino in bronzo di un calesse a tiro singolo (un mulo o un asino piuttosto che un ca-

41 Meller Padovani 1977, 52–56 fig. 45. 46; Marchesi 2002, 338 n. 444; Marchesi 2011, 83–90 fig. 10. 11 tav. 26–28 e ampia bibl.

42 Cherchiai 1988, 232 s.

43 Restando in area felsinea, ancora più incerta appare la lettura della scena riprodotta sulla stele di via Tofane (Marchesi 2002, 338, n. 445; Marchesi 2011, 92–95 tav. 29–32 e ampia bibl.). All'interno di un pannello ricavato attraverso l'abrasione del più antico rilievo dell'albero della vita, è presente una scena con un veicolo in movimento e riempitivi a rosetta. Il sottile rilievo è molto consumato e, nonostante l'evidenza di un solo animale, si suppone la presenza di un secondo cavallo reso in secondo piano attraverso il colore. Ciò nonostante, in alcuni rilievi grafici del monumento (Bermond Montanari 1962, 50 fig. 4) è rappresentata una sorta di fascia orizzontale con estremità incurvata verso l'alto che si conserva fino a metà della *silhouette* dell'animale e della quale resta incerta la funzione.

44 Cfr. ad es. da vari siti del Sahara centrale, per lo più attaccati a un bovino: Djerat, Ti-n Bedjedj, Camps 1989, 25. 28 fig. 14. Fezzan, Spruytte 1978/1979, 54 fig. 7.

vallo) fornito di stanghe raccordate a una traversa posta poco più avanti del garrese (fig. 16); il calesse è condotto da una figura femminile volta di lato di cui non si conserva il finale degli arti superiori, poggiati sulle ginocchia. Il reperto, privo di provenienza, è comunque riconducibile a Cipro per il luogo di conservazione. Gli occhi bulbosi della donna, la fronte bassa, gli zigomi pronunciati, l'acconciatura raccolta in una massa unica dietro la nuca sono chiari indizi di un'arcaicità che riporta il modellino verso la piccola plastica orientalizzante esemplificata da alcune statuette da Idalion<sup>45</sup> e da Kition<sup>46</sup>. Il bronzetto, ricondotto da Jean Spruytte genericamente al VII sec. a. C.<sup>47</sup>, è stato giudicato da Joost H. Crouwel assai più tardi esclusivamente in ragione del sistema di attacco che, secondo lo studioso, non comparirebbe prima del III sec. d. C.<sup>48</sup>: tale conclusione non mi pare tenga conto degli aspetti tecnici e stilistici dell'opera menzionati in precedenza. D'altra parte, la presenza sull'isola di veicoli a tiro singolo forniti di stanghe sembra attestata, nella stessa fase, anche da altre testimonianze come, ad esempio, un frammento di ceramica "Black-on-Red II"<sup>49</sup> al museo di Kouklia (fig. 17) o un'oinochoe conservata al British Museum<sup>50</sup>. Nonostante l'analisi di Vassos Karageorghis sul frammento di Kouklia giustifichi l'unicità del cavallo con la nota difficoltà nel raffigurare, in questa fase, coppie e quadrighe di cavalli in sovrapposizione, in entrambe i casi è evidente la presenza di due stanghe che, partendo dal carro, si raccordano alla parte alta del collo dell'animale, chiaramente distinte dalle redini tenute dai rispettivi guerrieri. Tra IX e VII sec. a. C. sembrano dunque esistere, sull'isola, veicoli forniti di stanghe collegate a differenti tipi di collare e funzionali al sistema di trazione.



17

Fig. 17: Rilievo della decorazione su un'oinochoe "Black-on-Red II (IV)" da Kouklia, Cipro

17 Il successivo silenzio nel panorama iconografico del mondo antico si interrompe nel corso del II sec. d. C. quando un gran numero di veicoli a due e quattro ruote forniti di stanghe iniziano a essere rappresentati su alcuni monumenti funerari romani<sup>51</sup>. Le fonti ci ricordano nomi e impieghi di questi carri, riconducendone le origini, in molti casi, al mondo celtico<sup>52</sup>: tra questi si ricorda il *cisium*, sorta di leggero calesse a uno o due posti, a tiro doppio o singolo, per la sua leggerezza preposto a rapidi e brevi spostamenti<sup>53</sup>. Tra II e III sec. d. C. poi, nelle regioni dell'Europa centrale, è raffigurato un sistema di traino, probabilmente più antico, che sfrutta la trazione della spalla dell'animale (fig. 18). Le stanghe di questi veicoli assumono una particolare forma ricurva verso l'alto e si raccordano a una sorta di collare, in una posizione simile a quella degli antichi modelli ciprioti. Tuttavia, è chiaro che i portastanghe, per la particolare forma a fascia, dovevano rimanere verticali consentendo lo slittamento pressoché orizzontale della stanga. Ad ogni modo, il sistema a stanghe era comunque già noto come testimo-

45 Da Idalion, Reyes 1992, 247 s. n. 17. 19 pls. 16. 17.

46 Karageorghis 2002, 149 fig. 312.

47 Spruytte 1978/1979, 53 s. fig. 3.

48 Crouwel 1985, 215 pl. 34, 5 con riferimenti. La datazione al III sec. d. C. sarebbe comunque da rivedere, in ragione dell'esistenza, già agli inizi del secolo precedente, del tipo di attacco, testimoniata, ad es., dal noto mosaico delle terme dei Cesarini a Ostia.

49 Karageorghis 1961, 291 s. fig. 44 a. b; Emiliozzi 2001, 331 fig. 26.

50 CVA British Museum (1) II C pl. 10, 15.

51 Molin 1995, 67-73; Brownrigg - Crouwel 2017, 197-208. Sui tipi e lo sviluppo dei veicoli nelle province romane, fondamentali i contributi di Raepsaet 1982, 215-273; Raepsaet 1995, 35-56; Raepsaet 2016, 836-853.

52 Bolelli 1942, 152 s.

53 Cic. Phil. 2, 31; Pro Roscio Amer. 8; Virg. Catal. 8, 3. Tra le raffigurazioni più note del *cisium* si ricorda il monumento dei Secundini a Igel, presso Treviri, Favrot de Kerbrech 1903, 6; Zahn 1968; Mehl 1997, 59-92.





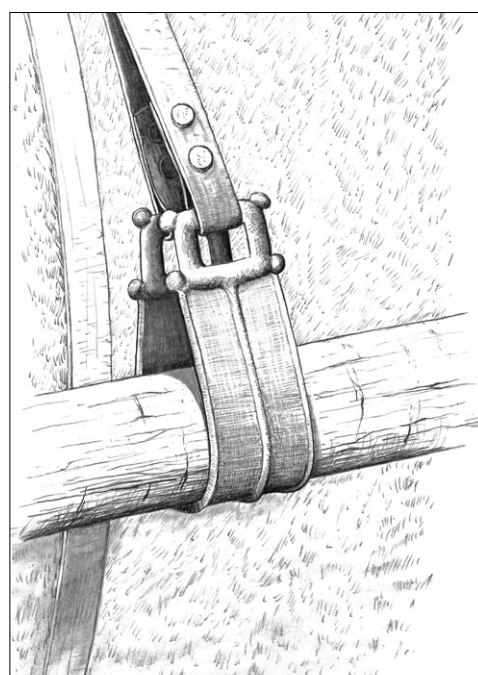
18



19



20



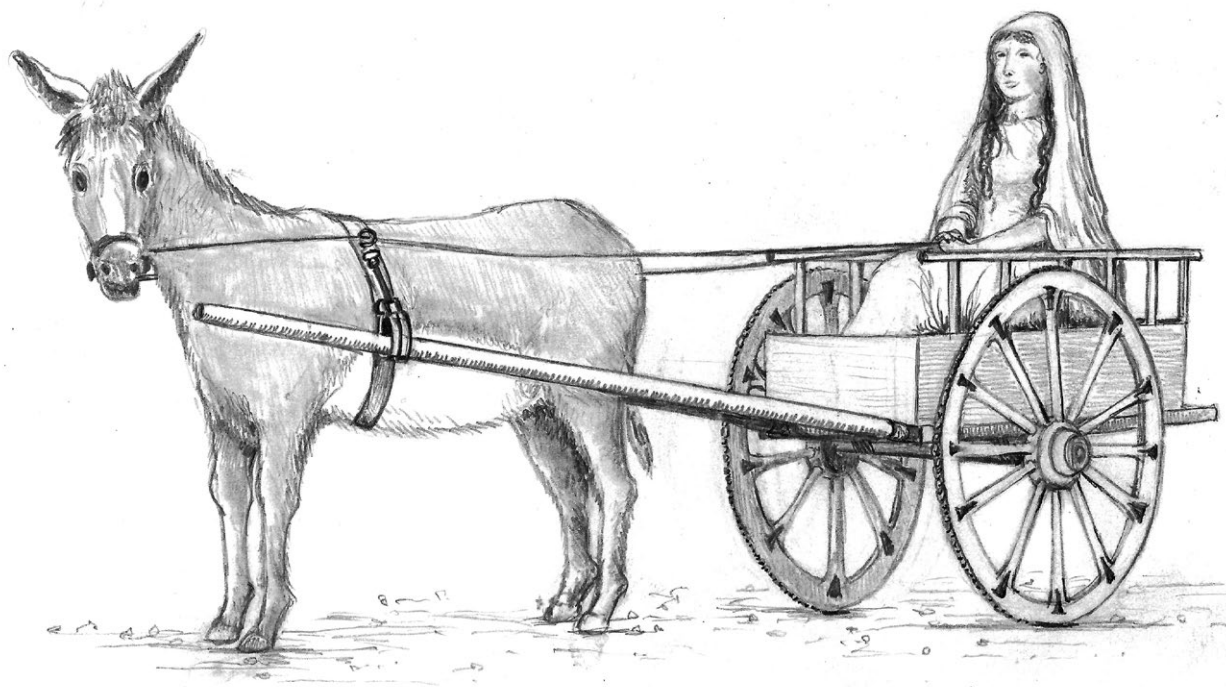
21

Fig. 18: Particolare del bassorilievo del monumento funerario dei Secundinii a Igel (Treviri)

Fig. 19: Urna cineraria con transitus. Museo Archeologico di Aquileia, inv. n. 1576

Fig. 20: Mosaico pavimentale dalle terme dei Cisiarii di Ostia (Roma)

Fig. 21: Ricostruzione ipotetica del posizionamento dei portastanghe dal Circolo del Monile d'Argento di Vetulonia (Grosseto)



22

niano alcuni bassorilievi raffiguranti carretti trainati da piccoli animali domestici<sup>54</sup>, ad esempio quello tirato da una capra nell'urna cineraria di Aquileia<sup>55</sup> datata ancora nel I sec. d. C. (fig. 19). Nelle terme dei Cisiarii di Ostia si può ammirare il noto mosaico che dà il nome al complesso, datato intorno al 120 d. C. (fig. 20); a differenza dei modelli transalpini, il carro a quattro ruote, trainato da un asino o da un mulo, è fornito di stanghe dritte e orizzontali. Si tratta di una novità in quanto, per la prima volta, le stanghe non assolvono alla trazione del veicolo, che è invece assicurata da tiranti collegati a una fascia posta sul dorso dell'animale, allo stesso modo dei moderni calessi da passeggio. Come per altri mezzi di trasporto, è facile supporre che questo sistema fosse il frutto di progressive innovazioni per lo più elaborate in ambito rurale e di cui, purtroppo, ignoriamo i vari passaggi.

18 Pur ribadendo la difficoltà di vedere nelle coppie di Roselle e Vetulonia staffe da asse rotante, quella di raffinati portastanghe – riferibili a calessi leggeri a tiro singolo – resta al momento un'ipotesi (fig. 21. 22) sostenuta da alcuni elementi ma non da altri ritrovamenti né da testimonianze iconografiche dirette. In alternativa, è comunque opportuno riflettere sulla meccanica e sui sistemi di traino dei veicoli, forse più variabili rispetto a quanto finora immaginato. Certo, la limitatezza numerica e geografica dei casi concentrati in un periodo preciso (prima metà del VII sec. a. C.) potrebbe offrire qualche sostegno all'ipotesi, magari pensando che il sistema sia stato elaborato a Vetulonia e successivamente abbandonato e relegato a veicoli non rappresentativi. La presenza delle due coppie nell'areale vetuloniese concede qualche ulteriore suggestione: varie esperienze cipriote, con o senza la mediazione dell'ambiente nuragico, riecheggiano tra gli sfarzosi corredi dei principi vetuloniesi che, tra primo e secondo quarto del VII sec. a. C., appaiono ben disposti all'acquisizione di modi e tradizioni di origine levantina. Proprio da Vetulonia proviene un modellino di calesse con coppia di sposi riferibile al primo quarto del secolo; l'esemplare, *unicum* in Etruria, è in bronzo a fusione ed è stato

Fig. 22: Ricostruzione ipotetica di un calesse a tiro singolo

54 Molin 1995, 67 s.

55 Santa Maria Scrinari 1972, 106 n. 317.

Fig. 23: Coppia di fibbie in bronzo a telaio circolare dalla fossa 2 di Sassi Grossi (Roselle, Grosseto), conservata presso la sede di Grosseto della Soprintendenza Archeologia, Belle Arti e Paesaggio per le province di Siena, Grosseto e Arezzo



23

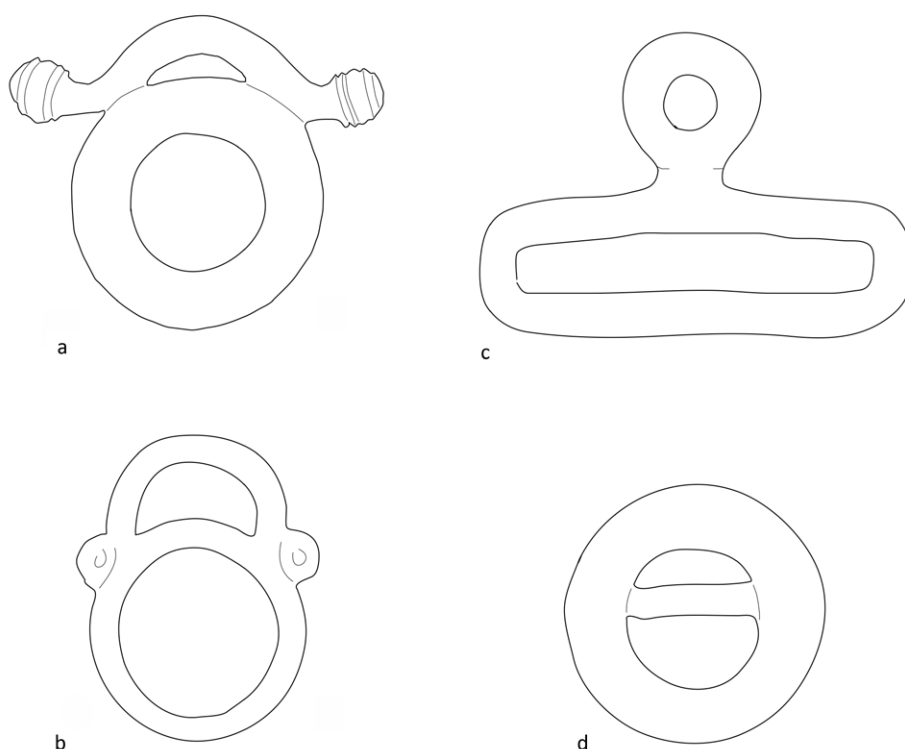


Fig. 24: Restituzione schematica dei principali tipi di fibbie

24

messo in rapporto con alcuni modellini ciprioti<sup>56</sup>. È forse in questa direzione che deve rivolgersi l'analisi della coppia di sontuose fibbie di bronzo restituite dalla stessa fossa di Sassi Grossi, probabili *pendants* dei portastanghe (fig. 23. 24 a). Costituite da uno spesso anello circolare a sezione profilata (ottagonale con angoli smussati), esse sono sormontate da una verghetta spessa e arcuata, anch'essa profilata e ritorta alle estremità, con apofisi ingrossate dal profilo modanato. Le fibbie, così come i portastanghe, non trovano precisi confronti in Etruria. La maggioranza delle fibbie dotate di un fermo, in ferro come in bronzo, è infatti costituita da telai rettangolari o sub-rettangolari schiacciati,

56 Cygielman 1997, 65 s. 9. Crouwel 2012, 71 pl. 87. Per il modellino, anche Woytowitsch 1978, 72 s. tav. 31, 165 (definito "di terracotta").

sormontati da un occhiello circolare<sup>57</sup>, oppure da telai ad anello con verghetta interna decentrata<sup>58</sup> (fig. 24 c. d). Le fibbie rosellane, simili a quelle ancora oggi utilizzate per l'attacco del sottopancia degli animali da tiro, appaiono concettualmente differenti. Per dimensioni e funzionamento si avvicinano ad alcuni anelli di attacco documentati in area celtica che, tuttavia, presentano un differente sistema di fermo della cinghia di cuoio<sup>59</sup>; per gli stessi motivi, una certa somiglianza è ravvisabile anche con più recenti dischi con passanti riconosciuti nell'area iberica, forse funzionali al collegamento tra la testiera, le redini e il morso<sup>60</sup>. Tuttavia, la forma e i particolari costruttivi trovano una maggiore corrispondenza con alcune fibbie documentate a Cipro già nel Bronzo Finale<sup>61</sup> che, come negli esemplari rosellani, mostrano un grande anello sormontato da un archetto schiacciato, qui desinente in due volute accennate (fig. 24 b). Il confronto, che potrebbe essere in linea con quanto detto a proposito delle possibili attestazioni di carri a tiro singolo, porta a rivalutare la presenza, nella fossa I di Sassi Grossi, di altri oggetti ispirati a modelli ciprioti, come i calderoni con due anse configurate a doppia maniglia con fiore di loto al centro<sup>62</sup>, e offre una possibile chiave di lettura sulla presenza, nel territorio, di questo particolare veicolo.

19 Tra la fine dell'VIII e l'ultimo quarto del VII sec. a. C., i corredi delle aristocrazie di Vetulonia rispecchiano un mondo di grande fermento culturale<sup>63</sup> (e forse politico<sup>64</sup>): apporti di varie maestranze specializzate danno vita a un dinamismo produttivo evoluto e raffinato<sup>65</sup>, frutto di un variegato patrimonio di esperienze e conoscenze tecniche sviluppate in regioni talvolta anche molto lontane. Senza poter eliminare i molti dubbi che accompagnano l'ipotesi, il calesse a tiro singolo potrebbe dunque rappresentare un modello esotico elaborato nell'ambito dell'artigianato vetuloniese che, come detto, appare una fucina multietnica di idee e modelli a servizio dei vari *reguli*. Forse in conseguenza della complessità e fragilità del sistema di tiro (di quest'ultima potrebbero esserne una prova le rotture degli esemplari oggetto del contributo), questo particolare calesse, dopo un'iniziale quanto episodica funzione rappresentativa<sup>66</sup>, sarebbe stato abbandonato in ragione del ben più stabile e lussuoso sistema a doppio tiro; si sarebbe

57 Cfr. ad es.: da Vetulonia, Colombi 2018, 199 n. D2.2–4 tav. 103, 4–7; da Veio, Palm 1952, 61 n. 2–5 pl. 13; da Verucchio, Bentini – Boiardi 2002, 122 s. n. 136. 137 tav. 53 (anche con occhiello rettangolare); dalla tomba XX/1970, Pozzi in: von Eles 2007, 215 n. A74.

58 Cfr. ad es. da Vetulonia, Colombi 2018, 200 n. D2.9 tav. 104, 4. 5; da Verucchio, Bentini – Boiardi 2002, 123 n. 139 tav. 54; dalla tomba XX/1970, Pozzi in: von Eles 2007, 216 n. A77.

59 Egg 1987, 80 Abb. 2, 16 Taf. 7, 1; Pare 1992, 246 n. 7 pl. 32B, 8.

60 Fabregat et al. 2022, 313–345 fig. 1–3. 17.

61 Karageorghis 2002, 79 fig. 153.

62 M. Cygielman in: Cygielman et al. 2020, 606 fig. 12. I numerosi esemplari di questo tipo di ansa, realizzati probabilmente a Vetulonia, sembrano presupporre la conoscenza dei modelli ciprioti, Botto 2008, 136–138; per l'ascendenza cipriota Matthäus 1985, 124–127 n. 347–356.

63 Per un quadro di sintesi su Vetulonia, Milletti 2019, 314 s. con bibl.; sull'Orientalizzante vetuloniese, Colombi 2018; Cappuccini 2018; Maggiani 2018, 133–147.

64 Come già ricordato in altra sede (Cappuccini 2018, 79 nota 81), il noto e discusso passo di Dionigi di Alicarnasso (Dion. Hal. 3 51, 4) sulla lega etrusca contro Tarquinio Prisco inserisce i *Vetulonienses* al termine dell'elenco, preceduti dall'espressione *τε καὶ ἔτι πρὸς τοῦτοις (Οὐετυλωνιάται)*. Ciò sembra porre le aristocrazie di Vetulonia a un livello diverso rispetto al resto dei *populi* settentrionali. Se una diretta influenza vetuloniese è ravvisabile su un ampio territorio compreso tra Marsiliana e Populonia e, verso l'interno, Massa Marittima e Roccastrada, le aperture documentate verso Chiusi e Volterra lasciano presupporre intraprendenti politiche di espansione commerciale, testimoniate anche dall'ampia diffusione di prodotti dell'artigianato vetuloniese in tutta l'area del centro Italia e oltremare (cfr. ad es. Naso 2006, 361). Lo stesso contesto di Sassi Grossi potrebbe inoltre rappresentare una testimonianza diretta di un coinvolgimento vetuloniese nella poleogenesi di Roselle, Cygielman et al. 2020, 612 s.; Maggiani 2019, 310.

65 Maggiani 2019, 308 con bibl. Oltre i numerosi oggetti documentati in svariate classi di materiale, vale la pena ricordare, da ultimo, lo straordinario tavolo restituito dal corredo della fossa I di Sassi Grossi, Cygielman 2020, 607–609 fig. 16. 17.

66 A cui potrebbero connettersi le possibili attestazioni a Verucchio citate nel contributo; per i rapporti tra Vetulonia e Verucchio, emersi anche da confronti citati nel presente contributo, vd. ad es. Naso 2015, 199; Chellini 2018, 358 con bibl.; si ricorda inoltre la mostra tenutasi nel 2009 al Museo "I. Falchi" di Vetulonia curata da Simona Rafanelli: "Sovrani etruschi dei due mari. Tesori d'oro e d'ambra da Vetulonia e Verucchio".

poi evoluto nel silenzio del mondo rurale, un mondo raramente citato nell'iconografia antica, e che solo nei primi secoli dell'Impero avrebbe conosciuto un'ampia e diffusa rappresentazione.

## Ringraziamenti

20 Il presente contributo è frutto di un lungo lavoro di analisi delle testimonianze ma anche delle tecniche di aggioamento dei carri e delle varie tradizioni degli attacchi; desidero, per questo, ringraziare Miranda, mia figlia, che mi ha accompagnato nel mondo dell'equitazione fornendomi inaspettati confronti. Ringrazio Mario Cygielman per gli utili spunti e per avermi coinvolto nello studio dell'eccezionale complesso di Sassi Grossi di Roselle dal quale provengono i reperti che hanno dato avvio a questa ricerca. Un ringraziamento ad Alessandro Naso, Adriano Maggiani, Andrea Gaucci, Elisabetta Mangani, Matteo Milletti per le proficue discussioni e i suggerimenti; a Luca Bombardieri e Stella Diakou per i consigli e il supporto nella ricerca delle testimonianze cipriote. Ringrazio, infine, per la documentazione e le concessioni relative, il Museo Archeologico Nazionale di Firenze (Mario Iozzo), la Soprintendenza Archeologia, Belle Arti e Paesaggio per le province di Siena, Grosseto e Arezzo (Matteo Milletti), il Museo Preistorico Etnografico "L. Pigorini" di Roma (Elisabetta Mangani), il Museo Archeologico di Aquileia, il Dipartimento di Antichità di Cipro e il Museo Etnografico "L. Zuf" di Vione (BS) (Giancarlo Sembinelli).

## Abbreviazioni

**CVA** British Museum (1) II C pl. 10

**DAGR** C. V. Daremberg – E. Saglio, Dictionnaire des Antiquités Grecques et Romaines (Parigi 1873–1910)

## Bibliografia

**Bartoloni – Grottanelli 1989** G. Bartoloni – C. Grottanelli, I carri a due ruote nelle tombe femminili del Lazio e dell'Etruria, in: A. Rallo (a cura di), Le donne in Etruria (Roma 1989) 55–75

**Bedini 1990** A. Bedini, Abitato protostorico in località Acqua Acetosa Laurentina, in: M. R. di Mino – M. Bertinetti (eds.), Archeologia a Roma. La materia e la tecnica. Catalogo della mostra Roma (Roma 1990) 48–64

**Bentini – Boiardi 2002** L. Bentini – A. Boiardi, Catalogo degli oggetti da bardatura, in: P. von Eles (a cura di), Guerriero e sacerdote. Autorità e comunità nell'età del ferro a Verucchio. La Tomba del Trono, Quaderni di Archeologia dell'Emilia Romagna 6 (Firenze 2002) 119–132

**Bermond Montanari 1962** G. Bermond Montanari, Nuova stele villanoviana rinvenuta a Bologna, *ArtAntMod* 17, 1962, 41–54

**Bettini 1996** M. C. Bettini, Due nuovi affibbiagli orientalizzanti da Roselle, *RassAPIomb* 13, 1996, 221–229

**Bettini et al. 2019** L. Bentini – M. Marchesi – L. Minarini – G. Sassatelli (eds.), Etruschi. Viaggio nelle terre dei Rasna. Catalogo della mostra Bologna (Milano 2019)

**Bolelli 1942** T. Bolelli, Le voci galliche nel lessico latino e romanzo, *AnnPisa* 11 (s. 2) 2/3, 1942, 152 f.

**Botto 2008** M. Botto, I primi contatti fra Fenici e le popolazioni dell'Italia peninsulare, in: S. C. Pérez – N. R. Fontanals – X.-L. Armada Pita (a cura di), Contacto cultural entre el Mediterraneo y el Atlántico (siglos XII–VIII a.n.e.). La Precolonización a debate (Madrid 2008) 123–148

**Brownrigg – Crouwel 2017** G. Brownrigg – J. H. Crouwel, Developments in Harnessing and Draught in the Roman World, *OxfJA* 36, 2017, 197–220

**Camerin – Emiliozzi 1997** N. Camerin – A. Emiliozzi, Repertorio dei carri provenienti dalla penisola italiana, in: Emiliozzi 1997a, 305–335

**Camporeale 1976** G. Camporeale, La tomba del Duce (Firenze 1976)

**Camps 1989** G. Camps, Les chars sahariens. Images d'une société aristocratique, *Antiquités africaines* 25, 1989, 11–40

**Cappuccini 2018** L. Cappuccini, Un kyathos di bucchero da Poggio Pelliccia. La “Bottega vetuloniese” e il suo ruolo nella trasmissione della scrittura in Etruria, *StEtr* 80, 2017 (2018) 61–82

**Cappuccini – Fedeli 2020** L. Cappuccini – L. Fedeli, Il “principe” di Radicondoli. Un personaggio dell'Orientalizzante etrusco nel territorio di San Piero a Sieve (Firenze 2020)

**Chaume 2022** B. Chaume, Vix, Ca' Morta. Deux chars du type «à caisse exhaussée», *RScPreist* 72, 2022, 687–708

**Chellini 2018** R. Chellini, Movimenti di gruppi umani e commercio dell'ambra in Italia centro-settentrionale ed Etruria tra l'età del Bronzo e l'età orientalizzante, in: P. L. Cellarosi – R. Chellini – F. Martini – A. C. Montanaro – L. Sarti (eds.), *Le vie dell'ambra. The Ancient Cultural and Commercial Communication between the Peoples. Proceedings of the 1<sup>st</sup> Conference about the Ancient Roads*, San Marino, 3–4 April 2014 (Viserba 2018) 351–362

**Cherchiai 1988** L. Cherchiai, Le stele villanoviane, *AIONArch* 10, 1988, 227–238

**Ciampoltrini 2006** G. Ciampoltrini, La via etrusca in località 'Al Frizzone' di Capannori. I saggi 2004, in: G. Ciampoltrini (a cura di), *Glarea Stratae. Vie etrusche e romane della piana di Lucca* (Firenze 2006) 15–43

**Colombi 2018** C. Colombi, La necropoli di Vetulonia nel periodo orientalizzante (Wiesbaden 2018)

**Crouwel 1985** J. H. Crouwel, Carts in Iron Age Cyprus, *RDAC* 1985, 203–221

**Crouwel 2012** J. H. Crouwel, Chariots and Other Wheeled Vehicles in Italy before the Roman Empire (Llandysul 2012)

**Cygielman 1997** M. Cygielman, La tomba del Littore di Vetulonia e i suoi carri, in: Emiliozzi 1997a, 263–273

**Cygielman – Pagnini 2002** M. Cygielman – L. Pagnini, Presenze sarde a Vetulonia. Alcune considerazioni, in: O. Paoletti (a cura di), *Etruria e Sardegna centro-settentrionale tra l'età del Bronzo Finale e l'Arcaismo. Atti XXI Convegno di Studi Etruschi e Italici Sassari – Alghero – Oristano – Torralba* 13–17 Ottobre 1998 (Pisa 2002) 387–410

**Cygielman – Pagnini 2006** M. Cygielman – L. Pagnini, La Tomba del Tridente a Vetulonia (Pisa 2006)

**Cygielman et al. 2020** M. Cygielman – L. Cappuccini – M. Milletti, Roselle. La tomba di Sassi Grossi e la nascita di un'aristocrazia, *AnnFaina* 27, 2020, 601–627

**Delpino 1985** F. Delpino, Cronache veientane. Storia delle ricerche archeologiche a Veio. I (Città di Castello 1985)

**Dercy 2015** B. Dercy, Le travail des peaux et du cuir dans le monde grec antique. Tentative d'une archéologie du disparu appliquée au cuir (Napoli 2015)

**Egg 1987** M. Egg, Das Wagengrab von Ohnenheim im Elsaß, in: F. E. Barth – J. Biel – M. Egg – A. France-Lanord – H.-E. Joachim – C. F. E. Pare – P. Schauer – H. P. Uenze, *Vierrädrige Wagen der Hallstattzeit. Untersuchungen zu Geschichte und Technik*, RGZM Monographien 12 (Magonza 1987) 77–102

**Egg 1988** M. Egg, Italische Helme mit Krempe, in: A. Bottini – M. Egg – F.-W. von Hase – H. Pflug – U. Schaaf – P. Schauer – G. Waurick, *Antike Helme. Sammlung Lipperheide und andere Bestände des*

Antikenmuseum Berlin, RGZM Monographien 14 (Magonza 1988) 220–270

**Egg – France-Lanord 1987** M. Egg – A. France-Lanord, Der Wagen aus dem Fürstengrab von Vix, Dép. Côte-D'Or, Frankreich, in: F. E. Barth – J. Biel – M. Egg – A. France-Lanord – H-E. Joachim – C. F. E. Pare – P. Schauer – H. P. Uenze, Vierrädrige Wagen der Hallstattzeit. Untersuchungen zu Geschichte und Technik, RGZM Monographien 12 (Magonza 1987) 145–179

**von Eles 2002** P. von Eles, Carri, in: P. von Eles (a cura di), Guerriero e sacerdote. Autorità e comunità nell'età del ferro a Verucchio. La Tomba del Trono (Firenze 2002) 83–119

**von Eles 2007** P. von Eles (a cura di), Le ore e i giorni delle donne. Dalla quotidianità alla sacralità tra VIII e VII secolo a. C. Catalogo della mostra Museo Civico Archeologico di Verucchio, 14 giugno 2007 – 6 Gennaio 2008 (Verucchio 2007)

**Emiliozzi 1997a** A. Emiliozzi (a cura di), Carri da guerra e principi etruschi. Catalogo della mostra Viterbo (Roma 1997)

**Emiliozzi 1997b** A. Emiliozzi, La ricostruzione del veicolo A. Il calesse, in: Emiliozzi 1997a, 249–253

**Emiliozzi 1997c** A. Emiliozzi, La ricerca moderna. I primi risultati, in: Emiliozzi 1997a, 95–103

**Emiliozzi 1999** A. Emiliozzi, I carri della tomba A di Casale Marittimo, in: A. M. Esposito (a cura di), Principi guerrieri. La necropoli etrusca di Casale Marittimo. Catalogo della mostra Cecina (Martellago 1999) 44–47

**Emiliozzi 2001** A. Emiliozzi, Technical Problems Concerning Orientalizing Vehicles in Cyprus and Etruria, in: L. Bonfante – V. Karageorghis (a cura di), Italy and Cyprus in Antiquity: 1500–450 BC. Proceedings of an International Symposium Columbia University 16.–18. November 2000 (Nicosia 2001) 315–334

**Emiliozzi 2018** A. Emiliozzi, I veicoli della Tomba Regolini Galassi. La recente ricostruzione, in: A. Naso – M. Botto (eds.), Caere orientalizzante. Nuove ricerche su città e necropoli, *Studia Caeretana* 1 (Roma 2018) 262–282

**Emiliozzi et al. 1997** A. Emiliozzi – A. Romualdi – F. Cecchi – F. Fiesoli – F. Gennai – R. Pecchioli, I veicoli del tumulo dei Carri di Populonia. Necropoli di San Cerbone (Rep. 123–124), in: Emiliozzi 1997a, 155–178

**Fabregat et al. 2022** R. G. Fabregat – J. J. Ávila – A. J. Lorrio Alvarado – P. C. Rodríguez – M.<sup>a</sup> P. Iborra Eres – I. M. Ruiz, Elements for Horse Management during of the Late Orientalizing/Early Iberian Period at the Segura River Estuary on the Basis of Archaeological Evidence, *MM* 63, 2022, 312–345

**Falchi – Pernier 1913** I. Falchi – L. Pernier, Vetulonia. Il circolo del monile d'argento e il circolo dei lebeti di bronzo, *NSc* 11, 1913, 425–437

**Faverot de Kerbrech 1903** F. Faverot de Kerbrech, L'art de conduire et d'atteler, autrefois, aujourd'hui (Parigi 1903)

**Galeotti 1986–1988** L. Galeotti, Considerazioni sul carro a due ruote nell'Etruria e nel Latium Vetus, *ArchCl* 38, 1986–1988, 94–104

**Griselini 1769** F. Griselini, Dizionario delle arti e de' mestieri IV (Venezia 1769)

**von Hase 1971** F.-W. von Hase, Gürtelschließen des 7. und 6. Jhs. v. Chr. in Mittelitalien, *JdI* 86, 1971, 1–59

**Karageorghis 1961** V. Karageorghis, Chroniques des fouilles à Chypre en 1960, *BCH* 85, 1961, 256–315

**Karageorghis 2002** V. Karageorghis, Early Cyprus. Crossroads of the Mediterranean (Los Angeles 2002)

**Lanciani 1889** R. Lanciani, Veio, *NSc* 26, 1889, 10–12

**Lenormand et al. 1839** L. S. Lenormand – L. B. Farncoeur – F. E. Molard – P. J. Robiquet – A. Payen, Nuovo dizionario universale tecnologico di arti e mestieri e della economia industriale e commerciante (Venezia 1839)

**Levi 1926** D. Levi, Vetulonia. Tumulo della Pietrera, *NSc* 1926, 176–188

**Maggiani 1985** A. Maggiani (a cura di), Artigianato artistico in Etruria. Catalogo della mostra Volterra-Chiusi (Milano 1985)

**Maggiani 2002** A. Maggiani, Una brocchetta bronzea da Vetulonia, in: O. Paoletti (a cura di), Etruria e Sardegna centro-settentrionale tra l'età del Bronzo Finale e l'Arcaismo. Atti XXI. Convegno di Studi Etruschi e Italici Sassari – Alghero – Oristano – Torralba 13.–17. Ottobre 1998 (Pisa 2002) 411–418

**Maggiani 2018** A. Maggiani, La nascita della scrittura nell'Etruria settentrionale. Una nota, *StEtr* 80, 2017 (2018) 133–148

**Maggiani 2019** A. Maggiani, L'Etruria settentrionale costiera, da Vetulonia a Volterra, in: L. Bentini – M. Marchesi – L. Minarini – G. Sassatelli (a cura di), Etruschi. Viaggio nelle terre dei Rasna. Catalogo della mostra Bologna (Milano 2019) 307–312

**Marchesi 2002** M. Marchesi, I principi padani. L'orientalizzante settentrionale, in: G. Bartoloni – F. Delpino – C. Morigi Govi – G. Sassatelli, Principi etruschi tra Mediterraneo ed Europa. Catalogo della mostra Bologna (Venezia 2002) 327–337

**Marchesi 2011** M. Marchesi, Le sculture di età orientalizzante in Etruria padana (Bologna 2011)

**Matthäus 1985** H. Matthäus, Metallgefäße und Gefäßuntersätze der Bronzezeit, der geometrischen und archaischen Periode aus Cyprien. Mit einem Anhang der bronzezeitlichen Schwertfunde auf Cyprien, *PBF* II, 8 (Monaco 1985)

**Matthäus 2001** H. Matthäus, Studies on the Interrelations of Cyprus and Italy during the 11<sup>th</sup> to 9<sup>th</sup> Centuries B.C. A Pan-Mediterranean Perspective, in: L. Bonfante – V. Karageorghis (a cura di), Italy and Cyprus in Antiquity. 1500–450 BC. Proceedings of an International Symposium held at the Italian Academy for Advanced Studies in America at Columbia University [New York], November 16–18, 2000 (Nicosia 2001) 153–214

**Mehl 1997** A. Mehl, Wirtschaft, Gesellschaft, Totenglauben. Die Igeler Säule bei Trier und ihre

- Grabherren. Mit einem Anhang. Das Grab des Trimalchio, Laverna. Beiträge zur Wirtschafts und Sozialgeschichte der Alten Welt 8, 1997, 59–92
- Melandri – Minoja 2004** G. Melandri – M. Minoja, Un soggetto figurato su ceramica d'impasto da Capua. Il tema del carro, in: N. Negrone Catacchio (a cura di), Miti simboli decorazioni ricerche e scavi. Atti del sesto incontro di studi, Pitigliano, Valentano 13–15 settembre 2002 (Milano 2004) 375–387
- Meller Padovani 1977** P. Meller Padovani, Le stèle villanoviane di Bologna (Brescia 1977)
- Milletti 2019** M. Milletti, La nascita di Vetulonia. Il lago Prile e il distretto minerario del massetano, in: L. Bentini – M. Marchesi – L. Minarini – G. Sassatelli (a cura di), Etruschi. Viaggio nelle terre dei Rasna. Catalogo della mostra Bologna (Milano 2019) 313–316
- Minto 1921** A. Minto, Marsiliana d'Albegna. Le scoperte archeologiche del principe Tommaso Corsini (Firenze 1921)
- Molin 1995** M. Molin, L'attelage à brancards dans l'Italie romaine. Un autre Rubicon, in: G. Raepsaet – C. Rommelaere (a cura di), Brancards et transport attelé entre Seine et Rhin de l'Antiquité au Moyen Age. Aspects archéologiques, économiques et techniques. Actes du colloque de Bruxelles et Treignes 1–2 Octobre 1993 (Treignes 1995) 67–73
- Muzzi 2003** G. B. Muzzi, La memoria delle cose. Il lavoro e i giorni delle genti e della montagna bresciana (Brescia 2003)
- Naso 2003** A. Naso, Bronzi etruschi ed italici del Römisch-Germanisches Zentralmuseum (Magonza 2003)
- Naso 2006** A. Naso, *Anathemata* etruschi nel Mediterraneo orientale, in: G. M. Della Fina (a cura di), Gli Etruschi e il Mediterraneo. Commerci e politica. Atti del XIII Convegno Internazionale di Studi sulla Storia e l'Archeologia dell'Etruria, Orvieto, 16–18.12.2005, AnnFaina 13 (Roma 2006) 351–416
- Naso 2015** A. Naso, Appunti sulle relazioni di Verucchio, in: P. von Eles – L. Bentini – P. Poli – E. Rodriguez (a cura di), Immagini di uomini e di donne dalle necropoli villanoviane di Verucchio. Atti delle Giornate di Studio dedicate a Renato Peroni. Verucchio 20.–22. Aprile 2011 (Firenze 2015) 199–202
- Nicosia – Cygielman 1986** F. Nicosia – M. Cygielman (a cura di), Schätze der Etrusker. Catalogo della mostra Saarbrücken, dal 19 Ottobre 1986 (Firenze 1986)
- Pagnotta 1977/1978** M. A. Pagnotta, Carpentum. Privilegio del carro e ruolo sociale delle matrone romane, AnnPerugia 15, 1977/1978, 150–170
- Palm 1952** J. Palm, Veian Tomb-Groups in the Museo Preistorico, Rome, OpArch 7, 1952, 50–86
- Pare 1992** C. F. E. Pare, Wagons and Wagon-Graves of the Early Iron Age in Central Europe (Oxford 1992)
- Pesenti 2021** G. Pesenti, Il sito etrusco di Campo di Chiara. Note sul popolamento e sulla viabilità del territorio settentrionale di Vetulonia tra VII e IV secolo a. C., RTopAnt 31, 2021, 138–141
- Quilici 1997** L. Quilici, Le strade carraie nell'Italia arcaica, in: Emiliozzi 1997, 73–82
- Raepsaet 1982** G. Raepsaet, Attelages antiques dans le nord de Gaule les systèmes de traction par équidès, Tierer Zeitschrift 45, 1982, 215–251
- Raepsaet 1995** G. Raepsaet, Attelage à brancards de l'époque romaine entre Seine et Rhin, in: G. Raepsaet – C. Rommelaere (a cura di), Brancards et transport attelé entre Seine et Rhin de l'Antiquité au Moyen Age. Aspects archéologiques, économiques et techniques. Actes du colloque de Bruxelles et Treignes 1–2 Octobre 1993 (Treignes 1995) 45–56
- Raepsaet 2016** G. Raepsaet, Land Transport and Vehicles, in: G. L. Irby (a cura di), A Companion to Science, Technology, and Medicine in Ancient Greece and Rome (Chichester 2016) 836–853
- Reyes 1992** A. T. Reyes, The Anthropomorphic Bronze Statuettes of Archaic Idalion, Cyprus, BSA 87, 1992, 243–257
- Santa Maria Scrinari 1972** V. Santa Maria Scrinari, Museo archeologico di Aquileia. Catalogo delle sculture romane (Roma 1972)
- Santoro – Emiliozzi 1997** P. Santoro – A. Emiliozzi, Eretum. I veicoli dalla Tomba XI di Colle del Forno (Rep. 88–89), in: Emiliozzi 1997a, 291–300
- Sassatelli – Govi 1992** G. Sassatelli – E. Govi, Testimonianze di età preromana. Strade e “monumentalizzazione”, in: L. Quilici – S. Quilici Gigli (a cura di), Tecnica stradale romana. Atlante tematico di topografia antica 1 (Roma 1992) 125–139
- Scheuermeier 1996** P. Scheuermeier, Il lavoro dei contadini. Cultura materiale e artigianato rurale in Italia e nella Svizzera italiana retoromana (Milano 1996)
- Sergent-Marceau – Gorini 1869** E. Sergent-Marceau – G. Gorini, Nuovo vocabolario italiano domestico. Prima edizione milanese compilata sull'edizione originale del professore di filosofia Giacinto Carena e sulla quarta edizione napoletana. E diligentemente rivista dal dottor Gemello Gorini (Milano 1869)
- Spruytte 1978/1979** J. Spruytte, Le vehicle à un essieu à brancards, ou à deux timons, dans l'antiquité, Almogaren 9/10, 1978/1979, 53–76
- Torelli 1992** M. Torelli, I fregi figurati delle regie latine ed etrusche. Immaginario del potere arcaico, Ostraka 1, 2, 1992, 249–274
- Woytowitsch 1978** E. Woytowitsch, Die Wagen der Bronze- und frühen Eisenzeit in Italien, PBF 17, 1 (Monaco 1978)
- Villari 1894** P. Villari, Degli scavi di antichità nel territorio falisco, MonAnt 4, 1894, 6–32
- Zahn 1997** E. Zahn, Die Igeler Säule bei Trier (Colonia 1968)



---

## FONTI ICONOGRAFICHE

Cover: Ipotesi grafica dell'autore

Fig. 1: Foto e rilievo grafico dell'autore. Su concessione della Soprintendenza Archeologia, Belle Arti e Paesaggio per le Province di Arezzo, Siena e Grosseto

Fig. 2: Rilievo grafico dell'autore

Fig. 3: Foto dell'autore. Su concessione del Museo Archeologico Nazionale di Firenze (Direzione Regionale Musei della Toscana)

Fig. 4: Rilievo grafico dell'autore

Fig. 5: Da Emiliozzi 1999, 45 fig. 35, restituzione grafica A. Emiliozzi, M. Risaliti

Fig. 6: Da Emiliozzi 2018, 281 fig. 73

Fig. 7: Foto dell'autore. Su concessione del Museo Archeologico Nazionale di Firenze (Direzione Regionale Musei della Toscana)

Fig. 8: Foto dell'autore. Su concessione della Soprintendenza Archeologia, Belle Arti e Paesaggio per le Province di Arezzo, Siena e Grosseto

Fig. 9: Archivio Fotografico del Museo Archeologico Nazionale di Firenze, inv. n. 33908

Fig. 10: Foto dell'autore

Fig. 11: Foto G. Sembinelli. Museo Etnografico dell'Alta Valle Camonica "L Zuf" (Vione, Brescia)

Fig. 12: Foto dell'autore. Su concessione del Museo Archeologico Nazionale di Firenze (Direzione Regionale Musei della Toscana)

Fig. 13: Rilievo grafico dell'autore. Su concessione del Museo Preistorico Etnografico "L. Pigorini", Roma

Fig. 14: Da von Eles 2002, 94 n. 107 tav. 31

Fig. 15: Su concessione del Department of Antiquities, Cyprus

Fig. 16: Su concessione del Department of Antiquities, Cyprus

Fig. 17: Da Emiliozzi 2001, 331 fig. 26

Fig. 18: Da Brownrigg – Crouwel 2017, 199 fig. 2

Fig. 19: Museo Archeologico di Aquileia, inv. n. 1576. Foto Ortolf Harl. Su concessione del Ministero della Cultura, Direzione Regionale Musei del Friuli Venezia Giulia (divieto di ulteriore riproduzione e duplicazione)

Fig. 20: Da Brownrigg – Crouwel 2017, 208 fig. 15

Fig. 21: Ipotesi grafica dell'autore

Fig. 22: Ipotesi grafica dell'autore

Fig. 23: Foto P. Nannini. Su concessione Soprintendenza Archeologia, Belle Arti e Paesaggio per le Province di Arezzo, Siena e Grosseto

Fig. 24: Restituzione grafica dell'autore

---

## INDIRIZZO

Luca Cappuccini

Etruscologia e Antichità italiane

Dipartimento SAGAS

Università degli Studi di Firenze

Via San Gallo, 10

50121 Firenze

Italia

luca.cappuccini@unifi.it

ORCID-iD: <https://orcid.org/0000-0001-7644-4239>

ROR-ID: <https://ror.org/04jr1s763>

---

## METADATA

Titel/Title: Staffe e calessi nell'Etruria orientalizzante. Alcune osservazioni e nuove ipotesi di lettura / *Brackets and Chariots in the Etruscan Orientalizing. Some Observations and New Hypotheses*

Band/Issue: RM 129, 2023

Bitte zitieren Sie diesen Beitrag folgenderweise/  
*Please cite the article as follows:* L. Cappuccini, Staffe e calessi nell'Etruria orientalizzante. Alcune osservazioni e nuove ipotesi di lettura, RM 129, 2023, 8–30, <https://doi.org/10.34780/5ia6-c96t>  
Copyright: Alle Rechte vorbehalten/*All rights reserved*

Online veröffentlicht am/*Online published on:*  
31.12.2023

DOI: <https://doi.org/10.34780/5ia6-c96t>

Schlagwörter/*Keywords:* Etruscans, Wags, Chariots, Brackets, Orientalizing

Bibliographischer Datensatz/*Bibliographic reference:* <https://zenon.dainst.org/Record/003049509>

