



<https://publications.dainst.org>

iDAI.publications

DIGITALE PUBLIKATIONEN DES
DEUTSCHEN ARCHÄOLOGISCHEN INSTITUTS

Das ist eine digitale Ausgabe von / This is a digital edition of

Pazienza, Annamaria

Dimenticando i Longobardi. L'archeologia altomedievale in Italia tra le due guerre (1914–1945)

aus / from

Mitteilungen des Deutschen Archäologischen Instituts, Römische Abteilung = Bullettino dell'Istituto Archeologico Germanico, Sezione Romana, 128 (2022).

DOI: <https://doi.org/10.34780/6anh-3cca>

Herausgebende Institution / Publisher:
Deutsches Archäologisches Institut

Copyright (Digital Edition) © 2023 Deutsches Archäologisches Institut
Deutsches Archäologisches Institut, Zentrale, Podbielskiallee 69–71, 14195 Berlin, Tel: +49 30 187711-0
Email: info@dainst.de | Web: <https://www.dainst.org>

Nutzungsbedingungen: Mit dem Herunterladen erkennen Sie die Nutzungsbedingungen (<https://publications.dainst.org/terms-of-use>) von iDAI.publications an. Sofern in dem Dokument nichts anderes ausdrücklich vermerkt ist, gelten folgende Nutzungsbedingungen: Die Nutzung der Inhalte ist ausschließlich privaten Nutzerinnen / Nutzern für den eigenen wissenschaftlichen und sonstigen privaten Gebrauch gestattet. Sämtliche Texte, Bilder und sonstige Inhalte in diesem Dokument unterliegen dem Schutz des Urheberrechts gemäß dem Urheberrechtsgesetz der Bundesrepublik Deutschland. Die Inhalte können von Ihnen nur dann genutzt und vervielfältigt werden, wenn Ihnen dies im Einzelfall durch den Rechteinhaber oder die Schrankenregelungen des Urheberrechts gestattet ist. Jede Art der Nutzung zu gewerblichen Zwecken ist untersagt. Zu den Möglichkeiten einer Lizenzierung von Nutzungsrechten wenden Sie sich bitte direkt an die verantwortlichen Herausgeberinnen/Herausgeber der entsprechenden Publikationsorgane oder an die Online-Redaktion des Deutschen Archäologischen Instituts (info@dainst.de). Etwaige davon abweichende Lizenzbedingungen sind im Abbildungsnachweis vermerkt.

Terms of use: By downloading you accept the terms of use (<https://publications.dainst.org/terms-of-use>) of iDAI.publications. Unless otherwise stated in the document, the following terms of use are applicable: All materials including texts, articles, images and other content contained in this document are subject to the German copyright. The contents are for personal use only and may only be reproduced or made accessible to third parties if you have gained permission from the copyright owner. Any form of commercial use is expressly prohibited. When seeking the granting of licenses of use or permission to reproduce any kind of material please contact the responsible editors of the publications or contact the Deutsches Archäologisches Institut (info@dainst.de). Any deviating terms of use are indicated in the credits.

IMPRESSUM

Mitteilungen des Deutschen Archäologischen Instituts, Römische Abteilung

erscheint seit 1829 / *published since 1829*

RM 128, 2022 • 512 Seiten mit 295 Abbildungen / *512 pages with 295 illustrations*

Für wissenschaftliche Fragen und die Einreichung von Beiträgen / *Send editorial correspondence and submissions to:*

Deutsches Archäologisches Institut Rom

Redaktion

Via Sicilia, 136

00187 Rom

Italien

Tel: +39 06 488 81 41

Fax: +39 488 49 73

E-Mail: redaktion.rom@dainst.de

Online: <https://publications.dainst.org/journals/index.php/rm/about/submissions>

Peer Review

Alle für die Mitteilungen des Deutschen Archäologischen Instituts, Römische Abteilung, eingereichten Beiträge werden einem doppelblinden Peer-Review-Verfahren durch internationale Fachgutachterinnen und -gutachter unterzogen. / *All articles submitted to the Mitteilungen des Deutschen Archäologischen Instituts, Römische Abteilung, are reviewed by international experts in a double-blind peer review process.*

Redaktion und Layout / *Editing and Typesetting*

Gesamtverantwortliche Redaktion / *Publishing Editor:*

Deutsches Archäologisches Institut, Redaktion der Abteilung Rom

Norbert Zimmermann • Marion Menzel • Luisa Bierstedt

Satz / *Typesetting:* le-tex publishing services (<https://www.le-tex.de/de/index.html>)

Corporate Design, Layoutgestaltung / *Layout design:* LMK Büro für Kommunikationsdesign, Berlin

Umschlagfoto / *Cover Illustration:* E. Kodzoman – L. Stampfer, Institute of History of Architecture and Building Archaeology, TU Vienna

Druckausgabe / *Printed Edition*

© 2022 Deutsches Archäologisches Institut – Verlag Schnell & Steiner GmbH

Verlag / *Publisher:* Verlag Schnell & Steiner GmbH (<https://www.schnell-und-steiner.de>)

ISBN: 978-3-7954-3794-7 – Zenon-ID: 003017858

Das Werk einschließlich aller seiner Teile ist urheberrechtlich geschützt. Jede Verwertung außerhalb der engen Grenzen des Urheberrechtsgesetzes ist ohne Zustimmung des Deutschen Archäologischen Instituts und des Verlags unzulässig und strafbar. Das gilt auch für Vervielfältigungen, Übersetzungen, Mikroverfilmungen und die Speicherung und Verarbeitung in elektronischen Systemen. / *All rights reserved. No parts of this publication may be reproduced, translated, stored in a retrieval system, or transmitted in any form or by any means, electronic, mechanical, photocopying, recording, or otherwise, without the prior written permission of the German Archaeological Institute and the publisher.*

Druck und Bindung in Deutschland / *Printed and Bound in Germany*

Digitale Ausgabe / *Digital Edition*

© 2022 Deutsches Archäologisches Institut

Webdesign: LMK Büro für Kommunikation, Berlin

XML-Export, Konvertierung / *XML-Export, conversion:* le-tex publishing services

Programmierung Viewer-Ausgabe / *Programming Viewer edition:* LEAN BAKERY, München

DOI: <https://doi.org/10.34780/653a-33dp>

E-ISSN: 2749-8891

Zu den Nutzungsbedingungen siehe / *For the terms of use see:* <https://publications.dainst.org/journals>

Ambasciata d'Italia
a Vienna.

Egregio Signor Commendatore,

Il Dott. Alois Riegl, professore
nella Università di Vienna, il quale sta
attendendo allo studio degli oggetti di cui
rinvenuti in Austria, desidera essere presentato
e raccomandato alla S. V. Ill.^{ma} per aver
facilitazioni che gli occorrono affine di

ABSTRACT

Forgetting the Lombards

Early Medieval Archaeology in Italy Between the Two Wars (1914-1945)

Annamaria Paziienza

In the existing syntheses on the history of Italian medieval archaeology, the interwar period is somewhat neglected. And this despite its importance as a key transitional moment as appreciated from the origins of the discipline in the 19th century to its (re) foundation in 1974. This study looks at the developments of 'barbarian archaeology' in Italy between the two world wars, by investigating protagonists and methods of the research and by taking into account the link between cultural heritage, local identity and national politics in Italy and Germany. In doing so, while confirming the lack of interest in Lombard-period discoveries on the part of Italian archaeologists and the contrasting fascination exerted by these discoveries on their German colleagues, the study sheds new light on the connections of medieval archaeology with two allied fields of study: the archaeology of monuments from the Ostrogothic period and the archaeology and art history from the early Christian age.

KEYWORDS

History of Archaeology, Early Middle Ages, Nationalism, Corrado Ricci

Comm.
Generale per le antichità
Ministero dell'Istruzione Pubblica

Dimenticando i Longobardi

L'archeologia altomedievale in Italia tra le due guerre (1914–1945)

Introduzione

¹ Gli esordi moderni dell'archeologia medievale risalgono in Italia alla seconda metà dell'Ottocento quando per la prima volta tombe altomedievali furono scavate, oltre che da amatori e dilettanti, da archeologi professionisti, che le riconobbero e studiarono quali tracce materiali dei Longobardi. Scoperte nel 1893 e nel 1897–1898, le necropoli di Castel Trosino e Nocera Umbra in Italia centrale – ancora oggi due fra i sepolcreti più importanti per estensione e ricchezza dei corredi rinvenuti – furono portate alla luce da scavi statali e documentate in maniera esemplare secondo un approccio positivista allora in voga. Come in Europa dunque, anche in Italia, l'archeologia medievale mosse i suoi primi passi quale 'archeologia barbarica'¹; a differenza che in Europa, in Italia però essa uscì presto dall'agenda nazionale della ricerca. La biografia e la carriera del veronese Carlo Cipolla, ripercorsa anni fa da Maria Cristina La Rocca, mostrano come lo slancio iniziale fosse già andato esaurendosi a cavallo del secolo e, con esso, ogni sforzo progettuale per un approccio sistematico ai ritrovamenti altomedievali². La discontinuità, d'altronde, non sarà ricomposta neanche in seguito. Quando nel dopoguerra la disciplina fu rifondata su nuove basi, nessun collegamento venne istituito con gli esordi ottocenteschi. L'editoriale del 1974 del primo numero di *Archeologia Medievale* – una delle riviste italiane specializzate più importanti in materia – lo lascia intendere chiaramente: in un'ottica neomarxista l'indagine del rapporto tra tecnologia, ambiente e popolamento e l'accesso alle 'classi subalterne' furono individuati quali obiettivi dominanti. I Longobardi e l'archeologia barbarica, dal conto loro, non trovarono una collocazione, continuando a restare settori marginali di studio³.

² Negli anni Settanta, del resto, ancora fresco era il ricordo dell'archeologia nazista e delle sue implicazioni politiche. In un saggio fondamentale sulla ricerca post-classica presso l'Istituto Archeologico Germanico a Roma, Thomas Fröhlich metteva in

¹ Effros 2012.

² La Rocca 1993; La Rocca 2004.

³ Vollono 2016.

luce i risvolti ideologici del *Langobardenforschung*, un programma di ricerca che, sotto la direzione di Siegfried Fuchs, mirava a documentare la presenza longobarda in Italia per giustificare la presunta egemonia culturale e politica tedesca sulla penisola. Tra il 1937 e il 1943, Fuchs censì, fotografò e classificò centinaia di reperti di epoca longobarda, conservati in varie collezioni museali locali e provinciali⁴. Il suo studio sulle crocette in lamina d'oro pubblicato nel 1938 costituirà, come già sottolineato da Sauro Gelichi, il solo contributo degno di nota all'avanzamento dell'archeologia medievale italiana, dopo le scoperte e le edizioni esemplari dei già citati cimiteri di Castel Trosino e Nocera Umbra⁵. E se lo sciovinismo di Fuchs emergerà di fatto solo a guerra conclusa, è vero anche che le autorità italiane mostrarono poco o nessun interesse per il suo lavoro. Non a caso, la Direzione Generale delle Antichità e Belle Arti – ufficio allora preposto alla tutela dei beni archeologici – dedicò la maggior parte delle sue risorse intellettuali e finanziarie al recupero e allo studio del passato classico e augusteo di Roma, tanto centrale nella propaganda del regime fascista di Mussolini⁶.

3 Attingendo a documenti d'archivio inediti, e sviluppando le intuizioni di La Rocca, Fröhlich e Gelichi, il presente studio ripercorre le tappe qui brevemente richiamate della storia dell'archeologia barbarica in Italia e ne approfondisce gli sviluppi in riferimento ai decenni centrali tra le due guerre. In particolare, esso indaga i protagonisti e i metodi della ricerca archeologica nel periodo considerato, tenendo conto del legame tra patrimonio culturale, identità locale e politica nazionale in Italia e in Germania e delle dinamiche di collaborazione, ma più spesso di competizione, tra studiosi e autorità italiane e tedesche nel confronto su questo terreno comune. Così facendo, pur confermando la mancanza di un interesse programmatico per il periodo longobardo da parte degli archeologi governativi italiani e la fascinazione esercitata oltralpe dalle antichità altomedievali, il saggio mette in luce alcune tendenze, poco note, che si colgono in due campi affini: l'archeologia dell'architettura (del periodo gotico) e l'archeologia e la storia dell'arte (paleo)cristiane. È attraverso i molti punti di contatto e sovrapposizione con questi due settori disciplinari che l'archeologia medievale italiana approderà, dopo l'interruzione della seconda guerra mondiale, alla nuova stagione di studi postbellica.

La Corazza di Teodorico

4 All'indomani del discorso di Mussolini su *La nuova Roma* nel 1925, quando si progettavano gli 'sventramenti' della capitale, che tra il 1928 e il 1934 circa ne avrebbero riportato in luce le vestigie imperiali, con danni incalcolabili per la città medievale e papale, l'archeologia italiana andava sempre più chiaramente configurandosi come archeologia classica e, soprattutto a Roma e nelle colonie, come strumento propagandistico e di consenso al potere⁷. Già alla fine dell'Ottocento il rinnovato interesse per l'arte romana e preromana aveva impresso un nuovo corso agli studi antichisti in Italia⁸. Dopo la guerra, la fondazione dell'Istituto di Studi Romani (ISR) diede la giusta parvenza di ufficialità alla ricerca italiana sulla *romanitas* anche attraverso il sostegno di fondi pubblici garantiti da una legge apposita. Facendosi promotore di ambiziosi progetti fotografici e bibliografici, l'ISR divenne la sede di coordinamento degli studi classici, con lo scopo di raggiungere il primato nel campo, strappandolo agli stranieri, e in special modo ai tedeschi⁹. E mentre il settore dell'editoria fu il solo dove l'ISR si distinse, il più ampio

4 Fröhlich 2008.

5 Gelichi 1997, 33–51; Gelichi 2005.

6 Augenti 2016, 22 s.

7 Marcello 2018; Arthurs 2015; Dyson 2019, 154–179.

8 Barbanera 2005, 260–264.

9 Arthurs 2012, 29–41.

uso dell'archeologia da parte dello stato fascista passava attraverso altri canali: la divulgazione degli scavi per mezzo dei mass media (riviste popolari, radio e cinema) e l'allestimento della Mostra Augustea della Romanità, canali dove prevalsero ancora una volta tematiche classicheggianti¹⁰. In un simile contesto, il disinteressamento per le antichità barbariche e longobarde non sorprende. Eppure, proprio in questi anni, esse balzarono agli onori della cronaca nazionale e internazionale dopo decenni di generale noncuranza.

5 Nella notte tra il 19 e il 20 novembre 1924, la cosiddetta Corazza di Teodorico e altri preziosi reperti, custoditi nel Museo Nazionale di Ravenna, furono trafugati da ignoti e da allora mai più ritrovati. L'episodio costituisce il momento, forse più pittoresco, di una lunga e bizzarra vicenda che illumina uno spaccato della scena archeologica del tempo e i suoi principali protagonisti, primo fra tutti Corrado Ricci¹¹. Ravennate di nascita e dal 1906 direttore della Direzione Generale delle Antichità e Belle Arti, è lui il fondatore del *Bollettino d'Arte*, organo mensile di stampa della Direzione stessa, dalle cui pagine il "furto di eccezionale gravità" che si era consumato fu denunciato e reso noto alla comunità scientifica (fig. 1)¹².

6 Convinto sostenitore della legge Rava-Rosadi, di cui si dirà in seguito, Ricci ebbe una lunga e brillante carriera di funzionario statale negli uffici di quell'apparato amministrativo, strutturato a quel punto in tre gruppi di soprintendenze: ai monumenti; agli scavi e musei archeologici; ai musei medievali e moderni e oggetti d'arte. Dal 1897 egli aveva cumulato svariate cariche, assumendo la direzione della Soprintendenza Speciale per i Monumenti di Ravenna, poi della Pinacoteca di Brera e delle Gallerie Nazionali di Firenze. Ufficialmente in pensione nel 1919, l'avvento del fascismo ne rilanciò la carriera. Dal 1924 al 1932 portò a compimento il restauro dei Fori Imperiali, impresa allora ritenuta esemplare, e oggi tristemente nota per la gestione approssimativa delle rovine, che tanti danni ha arrecato alle evidenze archeologiche non-romane. Le contraddizioni di un'epoca, in cui molti nazionalisti dell'Italia giolittiana aderirono convintamente al fascismo, si ravvisano tutte nella personale parabola di questo esponente della società italiana *fin du siècle*. Contraddizioni che emergono ancora più evidenti quando si considera la sua esperienza di archeologo nella natia Ravenna.

7 Nel XIX e XX secolo Ravenna fu teatro di una serie d'importanti scoperte archeologiche, cui Corrado Ricci prese parte dalla programmazione ed esecuzione degli scavi, alla partecipazione nel dibattito sull'interpretazione dei reperti, fino alla loro tutela e salvaguardia¹³. Nel 1877, ancora giovane, promosse e in parte finanziò la campagna per lo sterro della cripta della chiesa di San Francesco¹⁴. Come ha notato Paola Novara, quello di San Francesco è il primo esempio di scavo programmato condotto in



1

Fig. 1: La cosiddetta Corazza di Teodorico in uno scatto d'epoca

10 Guidi 1996; McFeaters 2007.

11 Corrado Ricci (1858–1934); Bertoni 2016.

12 Ricci 1924, 287.

13 Novara 1999.

14 La documentazione dello scavo si trova presso l'Archivio Centrale dello Stato di Roma, fondo Direzione Antichità e Belle Arti (d'ora in poi ASR, DD.AA.BB.), I Versamento, b. 80, fasc. 106.9 e b. 556, fasc. 850.1. Si veda anche Fiorelli 1877, 254 s.; Fiorelli 1879, 309. Inoltre Novara 1998a, 175–190; Novara 2013a.

città – il secondo sarà quello che, tra il 1908 e il 1914, nell'area tra Sant'Apollinare Nuovo e via Alberoni, metterà in luce le rovine del Palazzo imperiale di Teodorico. Attorno alla figura di Teodorico, re dei Goti, sovrano già leggendario nell'alto medioevo, che di Ravenna aveva fatto una delle sedi del potere regio in Italia, si sviluppò gran parte della tradizione antiquaria locale. Così, quando tra il 1878 e il 1879, lo sterro della cripta raggiunse il piano pavimentale e vari frammenti in oro di un monile furono estratti da dentro un'urna, essi furono attribuiti al VI secolo. A supporto delle considerazioni di Achille Frignani, gioielliere ravennate, che per primo aveva visionato il materiale, Silvio Busmanti¹⁵, allora ispettore agli Scavi e Monumenti, aggiungeva argomentazioni di natura stilistica (il confronto iconografico con i mosaici ravennati) e la prova stratigrafica (la datazione del pavimento della cripta al di sotto del quale giacevano gli oggetti)¹⁶. Riconosciuti oggi come parte di un diadema romano del III–IV secolo, i frammenti furono riposti, in ragione della supposta coerenza cronologica, nella stessa teca del museo dove i resti della Corazza di Teodorico si conservavano sin dal 1854.

8 In quell'anno, un vasto cimitero di tombe a cassa, alla cappuccina e in anfora fu intercettato durante lavori di ampliamento del braccio urbano della darsena. All'interno di un tumulo di grandi dimensioni, alcuni ornamenti d'oro probabilmente parte di un corredo funerario furono scoperti. Gli operai addetti ai lavori, che se ne impossessarono, li fusero per venderli sul mercato antiquario. Solo sei pezzi di lamina d'oro decorata a cloisonné furono recuperati. Anche forse per il frangente avventuroso in cui avvenne, la scoperta ebbe un grande impatto sull'opinione pubblica e accese la fantasia degli eruditi locali che, negli anni, dibatterono la datazione e l'attribuzione dei reperti¹⁷. Paolo Pavirani¹⁸, coltissimo sacerdote e direttore della Biblioteca Classense, cui era stato affidato il controllo archeologico del cantiere, ritenne che i frammenti superstite facessero parte di una corazza, e più precisamente dell'elmo del re Odoacre († 493). Antonio Tarlazzi¹⁹, canonico della Metropolitana e prefetto dell'Archivio Arcivescovile, accoglieva questa lettura; Gaspare Ribuffi²⁰, amministratore del governo della città e cultore di storia ravennate, propendeva invece per una datazione più alta, assegnandoli all'esarca Paolo († 728). Dal canto suo, Corrado Ricci, che in quegli anni muoveva i primi passi nel settore delle antichità, intervenne nel dibattito con un'argomentazione risolutiva. Sviluppando un'intuizione di Alessandro Cappi²¹, direttore dell'Accademia di Belle Arti, egli confrontò i frammenti decorati con i fregi visibili alla sommità del Mausoleo di Teodorico e propose, su tale base, una datazione all'età teodericiano. L'ipotesi fu accolta dalla stampa internazionale. Storici dell'arte, archeologi ed esperti bizantinisti, del calibro di Ferdinand de Lasteyrie²², Michel Charles Diehl²³, Johann Rudolf Rahn²⁴ e Ingvald Undset²⁵, confermarono la datazione avanzata da Ricci, datazione ancora oggi ritenuta valida, sebbene sia stato definitivamente chiarito come i resti appartengano, anziché a un'armatura, alla bardatura di un cavallo.

15 Silvio Busmanti (1839–1893); Miserocchi 1927, 109.

16 La datazione al VI secolo è già in un articolo anonimo ma attribuibile a Silvio Busmanti della rivista *Diario Ravennate* del 1881. Copia dell'articolo si conserva in ASR, DD.AA.BB., I Versamento, b. 80, fasc. 106.9. Si veda anche ASR, DD.AA.BB., I Versamento, b. 556, fasc. 850.1: rapporto di Silvio Busmanti del 19 novembre 1879, Ravenna.

17 La documentazione dello scavo, in gran parte inedita, si conserva negli archivi di Ravenna. Cfr. Novara 1999, 99–123; Novara 2013b.

18 Paolo Pavirani (1804–1855); Novara 2016.

19 Antonio Tarlazzi (1802–1888); Miserocchi 1927, 180.

20 Gaspare Ribuffi (1801–1880); Miserocchi 1927, 173 s.

21 Alessandro Cappi (1801–1867); Paci 1976.

22 de Lasteyrie 1880; Ferdinand de Lasteyrie (1810–1879).

23 Diehl 1886, 79; Michel Charles Diehl (1859–1944); Studer-Karlen 2012.

24 Rahn 1886, 295; Johann Rudolf Rahn (1841–1912); Mondini 2012.

25 Undset 1891, 25; Ingvald Undset (1853–1893); Heid 2012a.

9 Per altro, il contributo di Corrado Ricci non si limitò a questo. Malgrado gli incarichi a Milano e Firenze, egli continuò infatti a occuparsi in prima persona dei cantieri ravennati, risiedendo in città per alcuni mesi l'anno. Nel 1901, perciò, quando si progettavano nuovi lavori di ampliamento della darsena, egli allertò il Ministero della Pubblica Istruzione, affinché opportune misure fossero adottate per salvaguardare un'area di potenziale rilevanza archeologica, com'era appunto quella dove, circa cinquant'anni prima, la Corazza era stata trovata e poi dispersa. "Sappia codesto Ministero", scriveva nel settembre di quell'anno, "che col nuovo progetto d'allargamento della Darsena ravennate si scaverà proprio in continuazione del luogo ove si fecero tali scoperte ossia nel terreno in cui nasconde parte di quel sepolcreto. Sarà perciò necessario provvedere in tempo alla salvezza d'antichità che potrebbero costituire uno dei più preziosi elementi alla storia gotica bizantina, e uno dei più famosi lavori del genere di questi anni"²⁶. Ancora nel 1905, quando gli scavi mai iniziati sembravano imminenti, egli ripeteva: "il lavoro di sterro dovrà farsi in continuazione del terreno dove si fecero preziose scoperte archeologiche, tra cui l'ornamento d'oro di Teodorico che andò infranto, per mancanza di sorveglianza e di cui solo una parte poté ricuperarsi. È noto ad ogni modo che in quel terreno deve trovarsi la continuazione del sepolcreto gotico di cui si videro molti tumuli senza che se ne facessero rilievi e disegni. Ho già avvisato l'Ispettore degli scavi e, con questo, raccomando al Ministero l'accordo d'una rigorosa e abbondante custodia, data la grande importanza archeologica dell'area in cui s'intraprendono i lavori"²⁷. La sollecitudine di Corrado Ricci per le testimonianze archeologiche postclassiche di Ravenna s'inserisce in una tradizione consolidata di tutela dei monumenti cittadini tardoantichi e altomedievali. La stessa Soprintendenza Speciale, da lui diretta e istituita in via sperimentale nel 1897 come modello da estendere a tutto il territorio nazionale, era stata in primo luogo funzionale a una migliore gestione d'importanti cantieri di restauro, quali la 'liberazione', dalle case che vi si addossavano, della Basilica di San Vitale e, come si dirà in seguito, del cosiddetto Palazzo di Teodorico²⁸. E se – andrà notato – la stessa cura per le rovine monumentali medievali non sarà in seguito adottata da Ricci a Roma, le sue preoccupazioni per l'esecuzione dei lavori presso la darsena appaiono nondimeno ben riposte. In un certo senso, esse saranno foriere dell'epilogo con cui l'intera vicenda si conclude: il furto che nel 1924 portò alla definitiva dispersione di ciò che restava della Corazza e degli altri reperti provenienti dalla cripta di San Francesco che, con la Corazza, si conservavano al Museo Nazionale.

10 Subito dopo la rapina, la questura locale aveva fermato alcuni pregiudicati di Ravenna. Nel giro di pochi mesi, tuttavia, nonostante l'intervento della polizia scientifica di Roma, questi erano stati rilasciati per mancanza di prove. Le indagini erano quindi proseguite in un'altra direzione. L'11 settembre 1925 il ministro dell'Interno chiedeva al ministro della Pubblica Istruzione di inviare a Monaco di Baviera un proprio funzionario. L'intento era verificare i sospetti generati da una lettera, ricevuta dal direttore del Museo, in cui rappresentanti della casa editrice tedesca Piper chiedevano notizie della Corazza e una riproduzione della stessa per una loro pubblicazione. A detta degli inquirenti era sospetto che probabili esperti d'arte barbarica non fossero a conoscenza del furto, data l'eco suscitata. Giuseppe Gerola, soprintendente all'Arte Medievale e Moderna per le Province di Trento, Verona e Mantova, e già soprintendente a Ravenna dal 1909 al 1920, fu inviato a Monaco per un sopralluogo. L'esito della missione fu infruttuoso. Egli poté verificare che la pubblicazione in questione era in realtà un libro illustrato di poesie, curato da persone non veramente esperte, che avevano tra l'altro

26 ASR, AA.BB.AA., III Versamento, II parte, b. 53, fasc. 116.4: lettera di Corrado Ricci del 18 settembre 1901, Ravenna.

27 ASR, AA.BB.AA., III Versamento, II parte, b. 53, fasc. 116.4: lettera di Corrado Ricci del 13 marzo 1905, Firenze.

28 Ranaldi 2012; Ranaldi 2013.

mandato analoghe richieste ad altri musei. Nel 1926, mentre si avviavano i lavori di messa in sicurezza dei locali del Museo, ogni speranza di recuperare la refurtiva era ormai spenta²⁹.

11 Di origini trentine, Giuseppe Gerola³⁰ non era nuovo a incarichi di questo genere. Tra il 1918 e il 1921, grazie alla conoscenza del tedesco, egli aveva condotto a Vienna trattative per il recupero dei beni artistici, archeologici e bibliografici trasferiti in Austria dopo la secolarizzazione del principato vescovile di Trento. In Germania, a Berlino e Friburgo, egli aveva perfezionato la sua formazione universitaria, consolidando l'interesse per la storia dell'arte e l'architettura medievali. Questo interesse, che caratterizzò tutta la sua carriera, si coglie nel soggiorno a Creta negli anni tra il 1900 e il 1902 per studiare i resti della dominazione veneziana nell'isola e nell'attività di soprintendente in Ravenna dove, in stretta collaborazione con Corrado Ricci, promosse restauri in varie fabbriche monumentali, tra cui ancora una volta San Vitale e nel Mausoleo di Teodorico³¹ (fig. 2). Con Adolfo Venturi³² e Pietro Toesca³³, due fra i maggiori esperti d'arte medievale del tempo, partecipò per l'Italia al IX Congresso Internazionale di Storia dell'Arte a Monaco di Baviera. Il suo profilo internazionale e i suoi contatti con la comunità scientifica germanofona traspasano nel giudizio da lui formulato sul collega Karl Albrecht Haupt, architetto e professore universitario ad Hannover³⁴. Il giudizio era venuto nell'ambito dell'inchiesta sul furto della Corazza, a proposito di una pista alternativa, in realtà mai davvero perseguita, che avrebbe coinvolto lo studioso tedesco. Questi aveva soggiornato ripetutamente in Italia e nella stessa Ravenna per le sue ricerche sull'arte barbarica e germanica, poi confluite nel libro *Die älteste Kunst insbesondere die Baukunst der Germanen*³⁵. Di lui Giuseppe Gerola ebbe a dire: "Conobbi personalmente l'Haupt, se ben ricordo, a Verona, una quindicina di anni fa. Mi fece l'impressione di uno dei soliti dotti tedeschi pieni di entusiasmo che talvolta diventa fanatismo e fissazione e di ingenuità più o meno sincera"³⁶ (fig. 3).

12 Le parole di Gerola riflettono la posizione d'insofferenza, mista a orgoglio nazionale, tipica del confronto con la cultura archeologica tedesca. Negli anni tale confronto si era articolato su più livelli, personale e istituzionale, sullo sfondo delle mutevoli relazioni politiche tra Italia e Germania. Il dibattito sollevato nel 1889 intorno al candidato per la nuova cattedra di Archeologia e Storia dell'Arte Antica a Roma è rappresentativo delle dinamiche allora in atto. A Paolo Orsi³⁷, di formazione antiquaria e con grande esperienza sul campo, era stato preferito Emanuel Löwy, storico dell'arte austriaco ed esponente della *Kunstarchäologie* tedesca³⁸. La scelta di quest'ultimo impresso un corso all'insegnamento archeologico in Italia che avrebbe dominato gran parte del Novecento. Non solo, essa rese gli italiani sempre più insofferenti nei confronti del colonialismo culturale della Germania, in un momento in cui il protettorato tedesco, già esercitato sugli studi classici, veniva progressivamente esteso anche alle antichità barbariche e cristiane. La *querelle* che, sul finire del secolo, oppose Orazio Marucchi³⁹

29 La documentazione sul furto è conservata divisa tra l'Archivio di Stato di Ravenna e l'Archivio Centrale dello Stato di Roma. Per il presente studio, si è consultata solo la documentazione di quest'ultimo, per cui ASR, AA.BB.AA., II Divisione, b. 53, fasc. 1444.

30 Giuseppe Gerola (1877–1936); Varanini 2000.

31 Cfr. nota 28.

32 Adolfo Venturi (1856–1941); Cavenago 2020.

33 Pietro Toesca (1877–1962); Gianandrea 2019.

34 Karl Albrecht Haupt (1852–1932); Stille 1969.

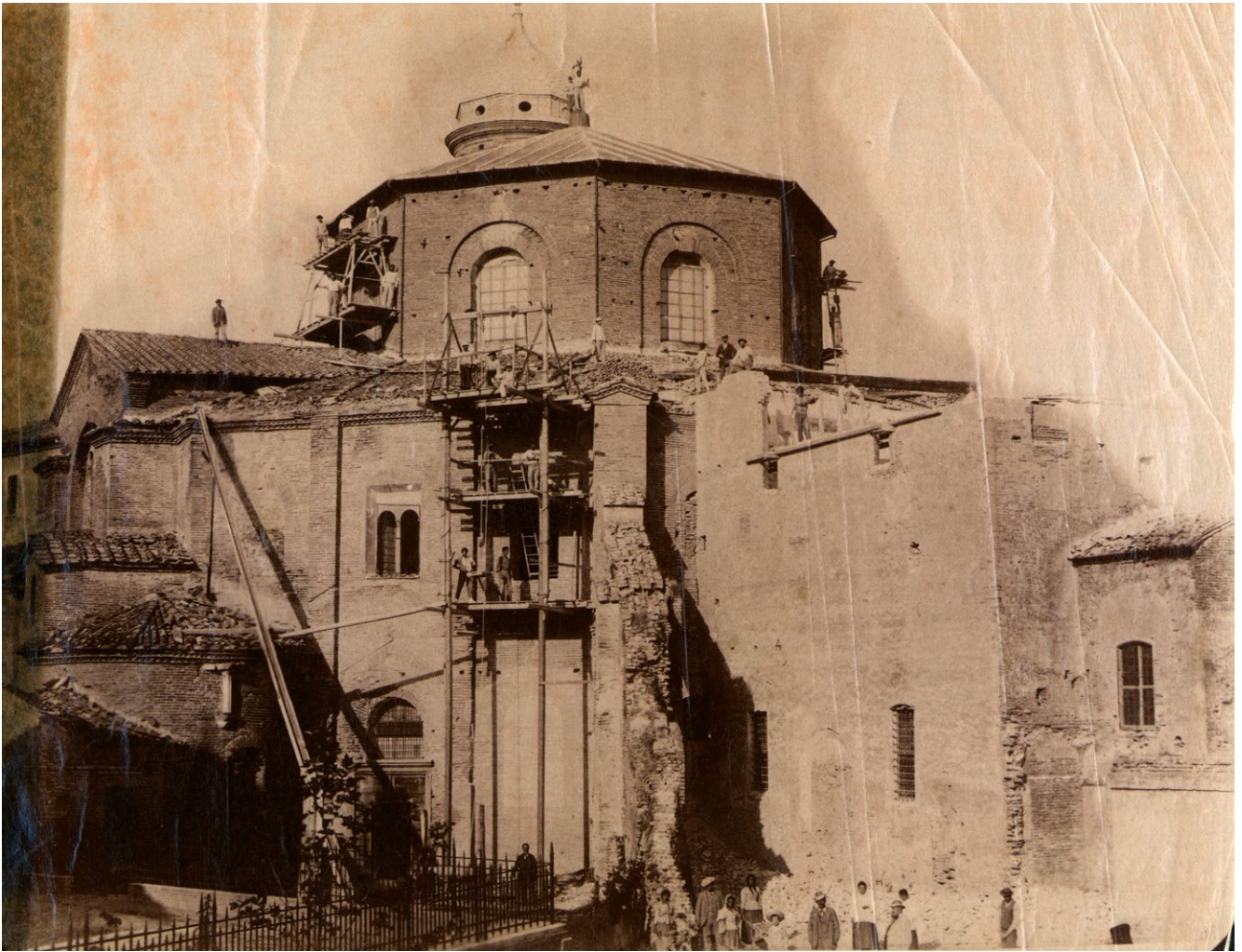
35 Dove i frammenti della corazza sono riprodotti, Haupt 1923, tav. III.

36 ASR, AA.BB.AA., II Divisione, b. 53, fasc. 1444: lettera di Giuseppe Gerola del 19 settembre 1925, Trento.

37 Cfr. nota 101.

38 Barbanera 2001.

39 Orazio Marucchi (1852–1931); Ramieri 2012.



2

e Joseph Wilpert⁴⁰ è a tale proposito illuminante. Allievo di Gian Battista de Rossi, padre della moderna archeologia cristiana, Marucchi fu il primo titolare della cattedra di Archeologia Cristiana all'Università romana la Sapienza, per lui appositamente creata nel 1906. Dal canto suo Wilpert, del Collegio Sacerdotale al Campo Santo Teutonico, fondato a Roma da Anton De Waal nel 1876, influenzò gli sviluppi della disciplina in Italia e Germania grazie ai suoi repertori sulle pitture catacombali. Marucchi e Wilpert si contesero a lungo metodi di studio e sovranità interpretativa su alcune delle più importanti scoperte che si andavano effettuando a Roma, come quella ad opera proprio di Wilpert delle catacombe di San Marco e Marcellino⁴¹.

¹³ Negli stessi anni, l'opposizione – anche questa tutta interna ai circoli intellettuali della capitale – tra gli archeologi governativi italiani e gli esponenti dell'Istituto Archeologico Germanico (DAI), illumina i risvolti politici dietro la polemica erudita. Lo scandalo di Villa Giulia, cui la stampa dell'epoca diede grande risalto, coinvolse due fra i massimi rappresentanti degli opposti schieramenti. Esso esplose nel 1899 in seguito alle accuse mosse contro Felice Barnabei⁴² da Wolfgang Helbig⁴³, archeologo e mercante d'arte di fama internazionale, già secondo segretario del DAI dal 1855 al 1887. Helbig ac-

Fig. 2: Restauri novecenteschi della Basilica di San Vitale a Ravenna

40 Joseph Wilpert (1857–1944); Heid 2012b.

41 Carletti – Fiocchi Nicolai 2010.

42 Felice Barnabei (1842–1922); Verrastro 2003.

43 Wolfgang Helbig (1839–1915); Ormà – Sandberg 2012.

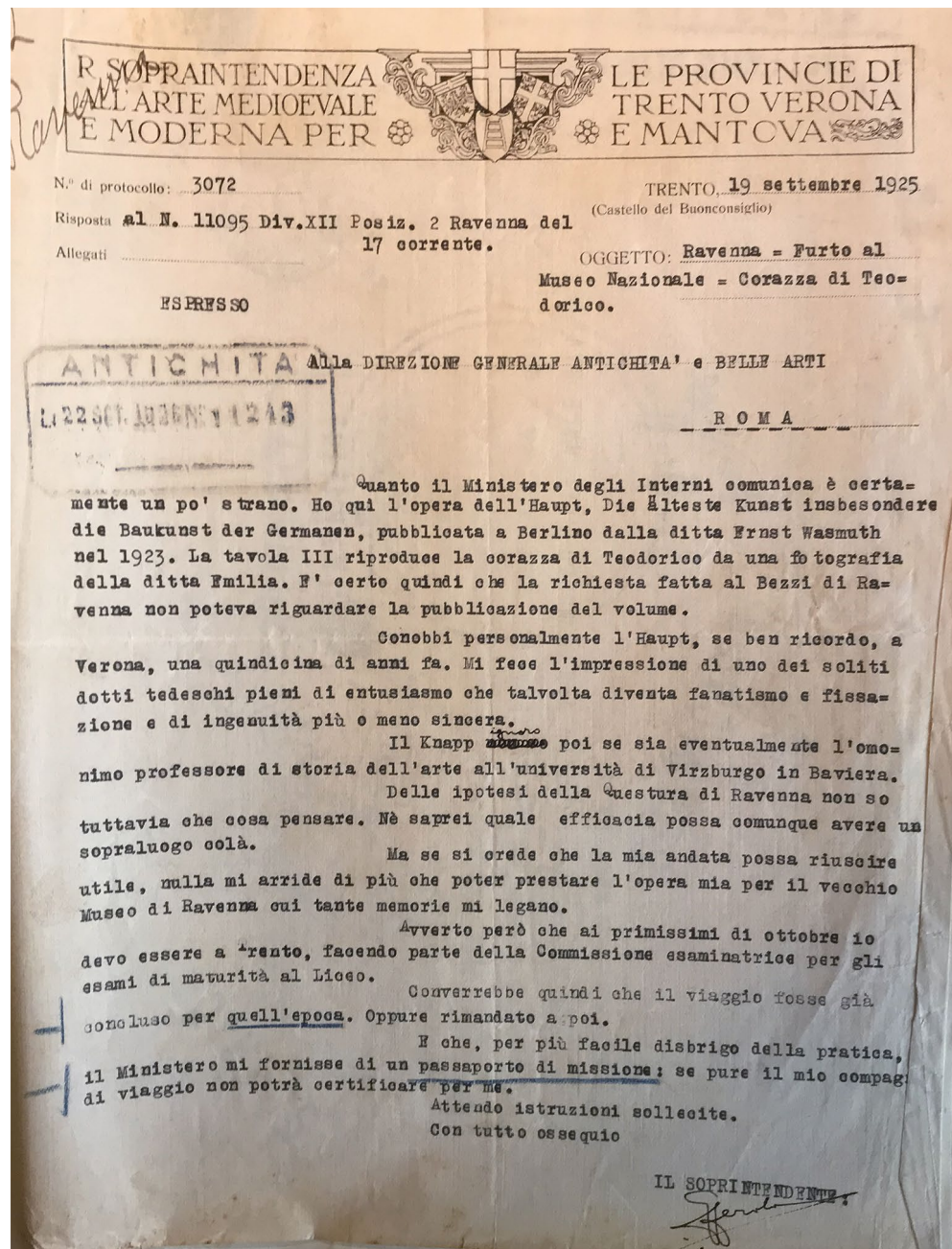


Fig. 3: Lettera di Giuseppe Gerola, 19 settembre 1925, Trento

3

cusava Barnabei di aver falsificato la provenienza dei reperti esposti nel nuovo Museo di Villa Giulia. Le accuse, poi rivelatesi infondate, affondavano le radici nel risentimento nutrito verso il Barnabei da certi ambienti aristocratici, ancora legati a una concezione privatistica del patrimonio antiquario, di cui Helbig faceva parte, e che Barnabei avversava. A capo della Direzione Generale delle Antichità e Belle Arti dal 1896, proprio Barnabei sarà uno dei più convinti sostenitori dell'interesse pubblico e nazionale e promotore di un nuovo ordinamento delle licenze di scavo, poi regolamentato dalla legge Rava-Rosadi. Con la sospensione di alcuni scavi d'iniziativa privata, tra cui quelli a Conca (antica Satricum) in Lazio, promossi proprio da Helbig e dal conte polacco Michal Tyszkiewicz, egli assunse una posizione intransigente e contraria al coinvolgimento degli stranieri nell'archeologia italiana⁴⁴.

14 Nondimeno, il suo approccio nazionalista era condiviso anche da altri esponenti della classe dirigente del regno, primo fra tutti l'architetto ministeriale Giacomo Boni⁴⁵. Pioniere del moderno metodo di scavo stratigrafico e autore degli scavi presso la chiesa di Santa Maria Antiqua, egli vietò ai tedeschi l'accesso al cantiere del Foro Romano, che dirigeva dal 1898 e dove si andavano facendo singolari scoperte, anzitutto quella del *Lapis Niger* e del cippo iscritto rinvenuto al di sotto. Anche in seguito, quando a Christian Hülsen⁴⁶, secondo segretario del DAI, fu concesso finalmente di recarsi in visita agli scavi, il permesso di compiere un calco dell'iscrizione fu negato. Appartenente alla cosiddetta scuola ipercritica tedesca, che negava la storicità della Roma dei re narrata da Livio, Hülsen fu l'archeologo con cui il classicista e glottologo Luigi Ceci⁴⁷ entrò di più in aperta polemica a proposito delle scoperte del Foro. Secondo Ceci, che interpretava il cippo come una *lex regia* databile alla seconda metà del VII secolo a.C., il *Lapis Niger* avrebbe se non proprio rappresentato "la bancarotta della critica storica moderna, specie alamanna", certamente minato "la fede dei molti credenti nel verbo di Niebuhr e Mommsen"⁴⁸ – tra cui appunto lo stesso Hülsen. La posizione di Ceci, e quella simile espressa da Giuseppe Gerola dopo di lui, rivelano tutto il malessere nutrito dalla comunità scientifica italiana che, all'indomani dell'Unità, faticava a riconciliarsi con la guida incontrastata della critica tedesca, da oltre un secolo all'apice della scena culturale europea⁴⁹.

15 D'altro canto, tale malessere si era via via esacerbato dopo la trasformazione dell'Istituto di Corrispondenza Archeologica (1829), in Istituto Prussiano prima (1871), e Istituto Imperiale Archeologico Germanico poi (1874). Con sede a Berlino, questo era diventato dal 1885 un ufficio dipendente dal Ministero degli Affari Esteri. La ristrutturazione, marcata anche dall'adozione del tedesco quale lingua ufficiale delle pubblicazioni e dalla conseguente marginalizzazione dei soci italiani, segnò un passo decisivo nell'evoluzione del Dipartimento di Roma che, da ente privato e avamposto cosmopolita della cultura archeologica tedesca in Italia, divenne un organo periferico del governo, allineato – sebbene ufficialmente indipendente – alla politica di Berlino⁵⁰. Nel corso della prima metà del XX secolo, negli anni dell'avvento al potere e del consolidamento del regime di Hitler, il legame tra archeologia e politica si fece inevitabilmente sempre più stretto. E se grazie a una direzione né troppo allineata, né allineata troppo poco, il DAI mantenne una certa credibilità internazionale, sopravvivendo alla fine del Terzo Reich – cosa che non riuscì all'*Amt Rosenberg* e l'*SS-Ahnenerbe* fondati durante il nazionalsocialismo – è fuor di dubbio che il condizionamento fu pervasivo⁵¹.

I Palazzi del Re

16 Il senso di autenticità e continuità territoriale che i reperti archeologici incarnano – molto più dei testi scritti – si pone alle fondamenta dell'ideologia nazionalistica che fa della presunta antichità dei popoli e delle nazioni moderne il pilastro della loro identità, presente e futura⁵². Sebbene il legame tra archeologia e politica abbia giocato un ruolo centrale nella storia europea sin dal Rinascimento, è con la formazione degli stati-nazione ottocenteschi che tale legame si è rinsaldato, attraverso anche l'istituzionalizzazione della

45 Giacomo Boni (1859–1925); Augenti 2000.

46 Christian Hülsen (1858–1935); Ofenbach 2012.

47 Luigi Ceci (1859–1927); De Mauro 1979.

48 Ceci 1899, 196.

49 Porretta 2005.

50 Dyson 2006, 86–88.

51 Junker 1998.

52 Smith 2001.

disciplina e la professionalizzazione dei suoi praticanti⁵³. Con l'adozione del nazionalismo da parte dei regimi di Hitler e Mussolini, l'archeologia – e i suoi metodi, concetti e scoperte – è diventata ancora di più uno strumento imprescindibile di governo e propaganda⁵⁴. Ma se lo stato italiano patrocinò imprese archeologiche spettacolari – prima fra tutte il recupero delle navi di Nemi – come vetrina all'estero, la cultura archeologica non figurerà mai davvero tra le priorità del regime: almeno fino al 1933, Mussolini e il partito intervennero a condizionare i percorsi professionali dei singoli solo sporadicamente. Molti archeologi inoltre adottarono quello che è stato definito un *modus vivendi*, aderendo al fascismo più per opportunismo e ambizione che per convinzione politica⁵⁵.

17 Diversa la situazione nella Germania nazista. Qui, il Terzo Reich influenzò sviluppi e orientamenti sia dei programmi di ricerca, sia delle carriere degli studiosi⁵⁶. L'esaltazione dei nazisti per le presunte radici ariane e autoctone del popolo tedesco aveva fatto crescere enormemente le ricerche preistoriche ed etno-folcloriche. Sulla scia delle teorie del filologo e archeologo, Gustaf Kossinna, due programmi nazionali di ricerca, l'*Ostforschung* in Polonia e Russia (dal 1903) e il *Westforschung* in Francia e Spagna (dal 1920), erano stati avviati. Essi avevano lo scopo di mettere in luce i ritrovamenti archeologici attribuiti agli antichi Germani oltre i confini tedeschi, ritrovamenti in seguito utilizzati a supporto della politica espansionistica di Hitler⁵⁷. Kossinna aveva lavorato anzitutto sugli insediamenti preistorici orientali⁵⁸. Franz Petri⁵⁹ e Hans Zeiss⁶⁰ indagarono rispettivamente le necropoli a fila altomedievali della Gallia e della penisola iberica. Nel frattempo, dal 1928 in poi, 25 nuove cattedre di archeologia preistorica furono inaugurate e nuovi enti e associazioni di ricerca costituiti. Particolarmente influente fu l'*Institut für Ur- und Frühgeschichte*, anche detto *Amt Rosenberg*, dal nome del suo fondatore, Alfred Rosenberg, ideologo del partito nazista. Creato nel 1934 e posto sotto la direzione del pupillo di Kossinna, Hans Reinerth⁶¹, l'*Amt Rosenberg* entrò presto in competizione con un altro organismo, da cui fu in parte oscurato: lo *Deutsches Ahnenerbe, Studiengesellschaft für Geistesurgeschichte*, istituito nel 1935 dal capo delle SS Heinrich Himmler⁶². L'approccio esoterico di quest'ultimo allo studio degli indoeuropei e degli ariani, per altro, avrebbe destato non poche perplessità nello stesso Hitler che, almeno personalmente, non fu mai davvero coinvolto nel nuovo corso della ricerca, continuando a subire il fascino della classicità. Proprio l'ammirazione di Hitler per l'arte e l'architettura antiche assicurò ai tradizionali studi di archeologia greco-romana una certa continuità. Un nuovo approccio sostanzialmente neowinckelmanniano ed estetizzante, tuttavia, si impose. Alcuni studiosi aderirono convintamente a tale ri-orientamento, altri invece scelsero la via dell'esilio. Tra il 1932 e il 1933 su 83 professori di filologia classica ben 21 furono rimossi dal loro incarico⁶³.

18 Dal canto suo, il DAI partecipò appieno a tali dinamiche. Si inquadrano nella svolta politica e culturale ora delineata la creazione nel 1943 del Dipartimento di Madrid, affidato a uno storico medievista e creato per sostenere la ricerca germanica

53 Díaz-Andreu – Champion 1996.

54 Galaty – Watkinson 2007.

55 Manacorda 1982. Esempio è in questo senso la figura di Amedeo Maiuri (1886–1963), per cui Barella 2019; Brennan 2020.

56 Tanto in patria quanto nei territori occupati, Fehr 2018.

57 Arnold 1990; Arnold 1997/1998.

58 Gustaf Kossinna (1858–1932). Su di lui e sul *Ostforschung*, Fehr 2004; Fazioli 2012.

59 Franz Petri (1903–1994); Ditt 2001; Fehr 2002.

60 Hans Zeiss (1895–1944); Fehr 2001. Sull'archeologia nazista in Spagna e i rapporti con gli archeologi locali, Alonso 2008.

61 Hans Reinerth (1900–1990); Schöbel 2002.

62 Wood 2013, 245–267.

63 L'ideale classico virile canonizzato divenne per il Reich il modello su cui forgiare l'immagine degli atleti olimpici ariani. Barbanera 2005, 277 s.; Altekamp 2017.

sul periodo visigoto⁶⁴, così come l'allontanamento dai rispettivi incarichi del capo della *Römisch-Germanische Kommission* a Francoforte, Gerhard Bersu⁶⁵, e dei direttori dei Dipartimenti di *Atene* e *Roma*, Georg Karo⁶⁶ e Ludwig Curtius⁶⁷. Curtius in particolare, che non era ebreo, fu allontanato su basi politiche, per essere cioè uno studioso troppo indipendente e perché la sua visione sulla questione razziale non coincideva con quella del regime. Costretto a lasciare anticipatamente il posto nel 1938, il suo declino professionale coincise con l'ascesa ai vertici del Dipartimento di Roma di due studiosi più allineati al partito: Armin von Gerkan⁶⁸ e soprattutto Siegfried Fuchs⁶⁹, nominati a distanza di pochi mesi rispettivamente direttore e vicedirettore della sede romana. La nomina di Fuchs, in particolare, fu favorita in ragione dei suoi interessi di ricerca politicamente orientati. Fin dalla tesi di dottorato Fuchs, che si era formato come archeologo classico a *Heidelberg*, aveva manifestato un'attenzione per la preistoria, ricercando le presunte influenze indoeuropee sulla civiltà greca nell'età del bronzo. Arrivato in Italia tra il 1935 e il 1936 come addetto alla fototeca del Dipartimento di Roma, egli si fece promotore del programma per lo studio della cultura materiale germanica nella penisola. Il programma incentrato dapprima sulle evidenze archeologiche dei Longobardi (*Langobardenforschung*), solo in un secondo momento fu esteso anche agli Ostrogoti.

19 Dietro tale scelta si celavano ragioni di opportunità politica, interna ed esterna. Già il collega e più esperto Hans Zeiss, membro della *Römisch-Germanische Kommission*, stava infatti progettando una ricerca sulla storia degli Ostrogoti. Eventuali sovrapposizioni, che sarebbero potute sfociare in frizioni tra i diversi rami del DAI, andavano evitate. Non meno importante, si temeva l'incidente diplomatico con le autorità italiane, sospettose – secondo i tedeschi – del nazionalismo della Germania. Tale timore si coglie nelle parole con cui Armin von Gerkan annunciava alla direzione centrale di Berlino il lancio della 'ricerca germanica' in Italia e la scelta di concentrarsi almeno inizialmente sulle testimonianze riferibili ai Longobardi. Secondo von Gerkan, più che i Longobardi, erano infatti i Goti che la storiografia ufficiale italiana vedeva come una vera e propria orda di barbari e una componente totalmente allogena alla cultura italiana⁷⁰. L'atteggiamento di cautela e dissimulazione che trapela costituisce un tratto tipico della cosiddetta archeologia imperialista e coloniale⁷¹. Allo stesso tempo, assai curioso è il fraintendimento del significato della fase altomedievale della storia d'Italia nel discorso identitario sulla nazione. Fin dal *Discorso* di Alessandro Manzoni del 1822⁷², la riflessione storiografica sul rapporto tra latinità e germanesimo nella composizione biologica e culturale dei moderni italiani si era concentrata infatti esclusivamente sui Longobardi. Questi, che dalla conquista e per tutto il periodo del loro regno in Italia, avrebbero formato un corpo etnicamente e giuridicamente separato dai romani vinti, presunti antenati diretti del popolo italiano, erano considerati da Manzoni e dalla grande maggioranza degli storici medievisti che a lui si ispiravano i responsabili della frammentazione politica della penisola – ricomposta solo grazie al Risorgimento e all'Unificazione nel 1860⁷³. Al contrario, il regno ostrogoto, di Teodorico in particolare, non fu mai interpretato come una vera e propria cesura nella storia nazionale e i Goti – come molti manuali di storia medievale ancora oggi tendono a presentarli – visti come

64 Jansen 2015.

65 Gerhard Bersu (1889–1964); Maischberger 2002.

66 Georg Karo (1872–1963); Schwingenstein 1977.

67 Ludwig Curtius (1874–1954); Diebner – Jansen 2016.

68 Armin von Gerkan (1884–1969); Fröhlich 2012.

69 Siegfried Fuchs (1903–1978); Vigener 2012.

70 Fröhlich 2008, 192 nota 44.

71 Effros – Lai 2018, xxiv–xxv.

72 Manzoni 1922; Becherucci 2005.

73 Artifoni 2007; Moretti – Porciani 2011; Wood 2013, 113–136.



4

Fig. 4: Corrado Ricci in una foto d'epoca ritratto davanti agli avanzzi murari del cosiddetto Palazzo di Teodorico a Ravenna

gli ultimi depositari della tradizione culturale e istituzionale romana in Italia⁷⁴.

20 Il concetto era evidente soprattutto a Ravenna dove, come detto, l'eredità storico-artistica e archeologica del periodo gotico era sempre stata grandemente valorizzata. Dopo lo scavo della cripta di San Francesco, un secondo scavo sistematico era stato finanziato al fine di riportare in luce i resti del Palazzo imperiale di Teodorico. Fin dal XVII secolo la tradizione erudita locale collocava nell'area posta tra la chiesa di Sant'Apollinare Nuovo e via Alberoni, il luogo dove, come narrato da fonti scritte più tarde, il re gotico avrebbe fatto erigere *ex novo* l'ala settentrionale della sua residenza. La stessa tradizione identificava nell'avanzo murario, ancora oggi esistente lungo l'attuale via Roma, un tratto superstite del complesso architettonico. Inserito nella lista dei monumenti altomedievali ravennati che, in pessimo stato di conservazione, erano meritevoli di restauro, esso fu sottoposto a interventi di ripristino da parte della Soprintendenza Speciale dei Monumenti, appositamente creata nel 1897 e affidata alla guida di Corrado Ricci (fig. 4).

21 Proseguiti fino al 1907, i restauri misero in luce il paramento originario, la quota d'uso e la planimetria della struttura che, pertinente alla chiesa medievale di San Salvatore ad Calchi, fu allora interpretata come l'ingresso monumentale del palazzo⁷⁵. L'anno seguente, lo stesso Ricci, ora direttore della Direzione Generale, ottenne il via libera e le

risorse necessarie per proseguire e allargare le indagini. Uno scavo estensivo di un'area di ragguardevoli dimensioni – circa 4000 metri quadri – fu intrapreso. I lavori si protrassero per più anni, dal 1908 al 1914, quando a causa dello scoppio della guerra furono interrotti e la progettata monografia a più mani, che avrebbe dovuto illustrarne i risultati, mai realizzata. Solo una relazione preliminare, anche se piuttosto analitica, comparve nei *Monumenti Antichi dei Lincei* nel 1917⁷⁶, a firma del direttore degli scavi, Gherardo Ghirardini⁷⁷. Allora soprintendente dell'Emilia e direttore del Museo Civico di Bologna, Ghirardini si era formato alla neonata Scuola Archeologica Italiana, periodo in cui aveva stretto con archeologi di fama internazionale – fra cui de Rossi e Helbig – rapporti che gli valsero la nomina a socio d'istituzioni prestigiose, compreso lo stesso DAI. Nel 1881, ottenuto il suo primo incarico ministeriale come ispettore agli Scavi, girò l'Italia in diverse missioni. In seguito ricoprì la cattedra di Archeologia prima a Pisa e poi a Padova e dal 1907 il posto di soprintendente a Bologna. Qui, nel 1917 fu nominato rettore dell'*Alma Mater*. Gli scavi del Palazzo di Teodorico a Ravenna furono una delle ultime imprese archeologiche da lui condotte direttamente sul campo.

22 Dal punto di vista metodologico e alla luce degli standard dell'epoca, gli scavi del palazzo furono esemplari. L'approccio, che non può considerarsi stratigrafico nel senso moderno del termine, mostra però un parallelismo con la cosiddetta 'archeologia dell'attenzione', inaugurata a Pompei nel XIX secolo da Giuseppe Fiorelli⁷⁸. Attraverso la documentazione anche grafica di ogni elemento e muratura e grazie alla registrazione delle quote di livello⁷⁹, Ghirardini concepì una lunga sequenza cronologico-strutturale

74 Gasparri 2014.

75 Novara 1998b, iii–iv.

76 Ghirardini 1917.

77 Gherardo Ghirardini (1854–1920); Della Fina 2000.

78 Giuseppe Fiorelli (1823–1896); Kannes 1997. Su Fiorelli e Pompei, Barbanera 1998, 68 s.; Barbanera 2005, 128–138.

79 Ghirardini fu coadiuvato da valenti collaboratori: il disegnatore Alessandro Azzaroni, l'assistente di scavo Gaetano Nave e lo studioso locale Gaetano Savini. Parte della documentazione di scavo da loro prodotta è edita a cura di Paola Novara, Novara 1998c; Novara 2001.

di edifici sovrapposti, ancora oggi sostanzialmente valida⁸⁰. Contro l'opinione dei cultori locali di storia ravennate, che in fede alle fonti scritte davano per certo un palazzo costruito *ex novo*, egli appurò l'esistenza di strutture preesistenti che, dalla fase più antica romano-imperiale, giungevano a quella propriamente teodericiana e oltre. Ma certamente – ed è Ghirardini stesso a sottolinearlo – il risultato più rilevante fu constatare “la sopravvivenza degli elementi classici attraverso l'età gota”⁸¹. In primo luogo egli accostò, come ancora oggi fanno gli esperti⁸², la sala regia triabsidata con funzione di *triclinium* a modelli romano-bizantini, diffusi da Costantino in poi nell'edilizia pubblica e in quella aristocratica ravennate. I palazzi imperiali di Arles e di Treviri, quello di Bisanzio, lo stesso Laterano e lo scomparso palazzo di Farfa furono tra i modelli richiamati per il confronto tipologico. Quindi, della sala regia egli enfatizzò l'iconografia classicheggiante dell'apparato decorativo, soffermandosi sul mosaico pavimentale dove scene delle Stagioni e il mito di Bellerofonte e la Chimera sono riprodotti⁸³ (fig. 5).

23 Quelli di Ghirardini possono essere considerati a ragione il precedente italiano più prossimo degli scavi del cosiddetto Palazzo di Teodorico diretti nel 1942 da Siegfried Fuchs a Galeata⁸⁴, in provincia di Forlì, a pochi chilometri dalla stessa Ravenna. A Galeata, come narra una leggenda agiografica tarda e come rinvenimenti erratici di materiali archeologici sembravano suffragare, una tradizione risalente al XVII secolo collocava la residenza di caccia del re gota. Quando la ‘ricerca germanica’ al DAI di Roma trasse nuovo impulso e risorse finanziarie dalla collaborazione con l'*SS-Ahnenerbe* di Himmler⁸⁵, il sito fu prescelto per condurvi degli scavi. Questi ebbero luogo a coronamento di un'azione diplomatica intensa⁸⁶. La legge fascista del 1939, che aveva recepito la precedente legge Rava-Rosadi, vietava infatti in linea di principio scavi stranieri in territorio italiano, fatto salvo il parere favorevole del Consiglio Nazionale dell'Educazione. Sin dal 1940, nel corso delle trattative che avrebbero portato all'alleanza dell'Asse, il ministro dell'Educazione tedesco, Bernhard Rust, aveva fatto presente in almeno due colloqui al suo omologo italiano, Giuseppe Bottai, il desiderio della Germania di eseguire ricerche archeologiche in Italia. Dal canto loro Fuchs e von Gerkan si erano mossi per tessere contatti extra-istituzionali con le autorità locali. Il soprintendente di Bologna, Giulio Jacopi⁸⁷, nel cui territorio di competenza Galeata si trovava, fu cooptato e divenne il portavoce delle istanze tedesche presso il governo italiano. Entrato in soprintendenza nel 1925, Jacopi era stato nominato nella sede bolognese solo qualche mese prima. Fervente fascista – a guerra conclusa fu deferito alla Commissione di epurazione e sottoposto a inchiesta – era socio ordinario del DAI fin dal 1939. A seguito di una visita di von Gerkan, che si era recato personalmente a Bologna, egli scrisse al ministro Bottai per sollecitare il rilascio della concessione di scavo che tardava a venire. Cogliendo l'occasione per vantare le sue stesse competenze, Jacopi assicurava la professionalità dei colleghi tedeschi in questi termini: “Per la conoscenza personale che ho dei proponenti credo di poter asserire che l'iniziativa non rivestirebbe in nessun modo il carattere di una rivendicazione a sfondo nazionalistico, ma essa va anzi interpretata come un contributo alla intesa e alla collaborazione cordiale dei due popoli latino e germanico. Confido che i miei rapporti personali coll'archeologo tedesco designato per assistere allo scavo sarebbero ottimi sotto tutti i riguardi essendo favoriti anche in modo speciale

80 Augenti 2007.

81 Ghirardini 1917, 828.

82 Marano 2016.

83 Berti 1976, 77–81.

84 Fuchs 1942.

85 Cfr. il già citato Fröhlich 2008.

86 Figura chiave dell'azione diplomatica fu l'ambasciatore tedesco a Roma, Hans Georg von Mackensen, per il cui tramite si sviluppò ogni comunicazione tra la Direzione Generale e il DAI. La documentazione dello scavo si conserva in ASR, AA.BB.AA., II Divisione 1940/1945, b. 10, fasc. 164.

87 Giulio Jacopi (1898–1946); Pappalardo – Schenal Pileggi 2012.

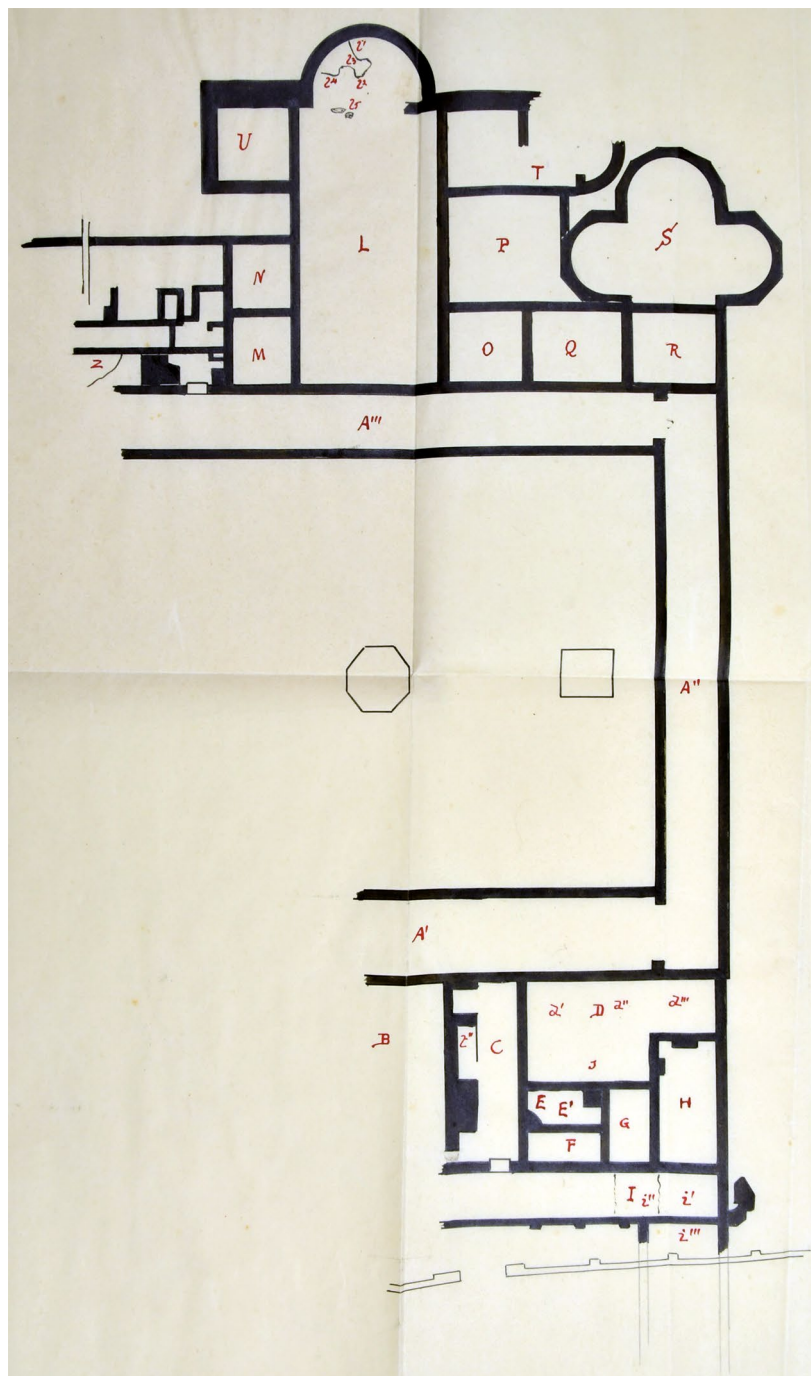


Fig. 5: Pianta del Palazzo di Teodorico portato alla luce durante gli scavi di Gherardo Ghirardini

5

dalla conoscenza che ho della lingua e della psicologia del popolo tedesco, con i cui studiosi ho avuto già occasione di collaborare proficuamente in Italia e all'estero”⁸⁸.

²⁴ Gli scavi di Galeata, approvati dal Consiglio Nazionale⁸⁹, si svolsero alacremente, tanto che si trattò di fatto più di uno sterro che di un vero e proprio scavo archeologico⁹⁰. Tra il 3 ottobre e il 3 novembre 1942, le fondamenta di un edificio a pianta

88 ASR, AA.BB.AA., II Divisione 1940/1945, b. 10, fasc. 164: lettera di Giulio Jacopi dell'8 settembre 1942, Bologna.

89 ASR, AA.BB.AA., II Divisione 1940/1945, b. 10, fasc. 164: comunicazione del Consiglio Nazionale del 5 ottobre 1942, Roma.

90 Gamberini 2004.

rettangolare furono portate alla luce⁹¹. Di grandi dimensioni, l'edificio allora scoperto risultò povero dal punto di vista degli arredi. Non si rinvennero, ad esempio, mosaici di pregio, come invece nel complesso ravennate, e solo alcune colonne in marmo furono recuperate negli strati di riempimento degli ambienti. Tre fasi insediative successive furono individuate, di cui la più tarda fu datata alla prima metà del VI secolo sulla base di presunta ceramica ostrogota. Per confermare la funzione di caccia della struttura, Fuchs ne sottolineò la posizione topografica favorevole, segnalando la presenza sul sito di zanne di cinghiale, "alcune delle quali" – a suo dire – "addirittura di dimensioni eccezionali". Soprattutto però, allo scopo di dimostrare la pertinenza a Teodorico dei resti scavati, egli rimarcò il carattere germanico dell'impianto, interpretando un ambiente rettangolare provvisto di nicchia come la *Königshalle*. Un parallelo tipologico fu istituito con la chiesa medievale di Santa Maria del Naranco a Oviedo. Questa era stata inclusa tra gli esempi di edilizia ostrogota dal già citato Albrecht Haupt che, nel suo libro sull'architettura germanica, vi aveva ravvisato l'antica sala dei re visigoti di Asturia⁹². Il vicino Palazzo di Teodorico a Ravenna invece non fu nemmeno considerato. A causa della lettura romanizzante formulata a suo tempo da Ghirardini in accordo con le risultanze archeologiche, gli scavi italiani non furono nemmeno citati nella relazione, se pur preliminare, compilata da Fuchs per illustrare i risultati della campagna archeologica. Nella stessa relazione per altro si annunciavano alcuni interventi futuri. Fra questi figurava il progetto, alquanto bizzarro, di ricostruire materialmente l'"aspetto originario del palazzo, con l'ausilio dei frammenti architettonici presenti nel museo di Galeata e sulla base di quelli che si sarebbero potuti rinvenire durante i lavori di scavo". La progettata ricostruzione, forse concepita per compensare la modestia delle scoperte ben al di sotto delle aspettative, fu elaborata dall'architetto Fritz Krischen, che era stato affiancato a Fuchs nei lavori. Oggi giudicata arbitraria e fantasiosa, essa immaginava un edificio a due piani con due ordini di logge, direttamente ispirato al prospetto del palazzo raffigurato nel mosaico di Sant'Apollinare Nuovo di Ravenna⁹³.

25 Ora, nonostante i risultati non così spettacolari, lo scavo di Galeata aveva suscitato grande curiosità ed entusiasmo nella cittadinanza locale. Anche per questo, in una logica nazionalistica, la stampa italiana aveva cercato di minimizzare il ruolo avuto dal DAI nel lancio della missione archeologica, attribuendo il merito della campagna alla diretta iniziativa di Mussolini. A lavori appena conclusi, sul *Corriere Padano* si poteva leggere come "anni addietro" già il Duce in persona avesse "rivolto la sua attenzione ai ritrovamenti archeologici presso Galeata", e che più "recentemente nello spirito di collaborazione fra le potenze dell'Asse e degli scambi culturali fra l'Italia e la Germania, il Ministero dell'Educazione Nazionale segnalò il problema all'Istituto Archeologico Germanico di Roma"⁹⁴. In verità, i funzionari della Direzione Generale rimanevano scettici in merito all'iniziativa e ai risultati raggiunti. In una nota ufficiosa di commento alla relazione di scavo inviata da Fuchs con i sentiti ringraziamenti al ministro italiano, l'allora ispettore centrale tecnico per l'Archeologia presso la Direzione, Pietro Romanelli⁹⁵, dichiarava senza mezzi termini: "dal punto di vista scientifico, si può osservare che le prove addotte per affermare che la costruzione parzialmente rimessa in luce sia proprio il palazzo di Teodorico non sono del tutto convincenti, e che tale attribuzione rimane

91 Oltre a quella già citata di Fuchs (cfr. nota 84), altre due relazioni furono pubblicate da Fritz Krischen, architetto e assistente di scavo del DAI, e dal soprintendente Giulio Jacopi (Krischen 1943; Jacopi 1943). Fuchs fu coadiuvato anche da Ernest Homman-Wedeking.

92 Cfr. nota 35.

93 Bolzani 1994.

94 ASR, AA.BB.AA., II Divisione 1940/1945, b. 10, fasc. 164: ritaglio di giornale del *Corriere Padano* a firma di Michele Campana del 5 novembre 1942.

95 Pietro Romanelli (1889–1981); Pappalardo 2012.

per ora allo stato di ipotesi⁹⁶. Ancora, in una seconda nota, un altro funzionario della Direzione e storico dell'architettura, Guglielmo de Angelis d'Ossat⁹⁷, metteva in guardia il ministro sulla "inopportunità della ventilata ricostruzione del palazzo"⁹⁸. Il precipitare degli eventi bellici, che interruppe il proseguimento delle indagini ci lascia all'oscuro su come i rapporti tra le autorità italiane e il DAI si sarebbero potuti sviluppare, così come sul confronto propriamente scientifico fra le due comunità di studiosi. E se da una parte, recenti scavi dell'Università di Bologna hanno dimostrato che gli avanzi murari messi in luce nel 1942 appartengono al settore produttivo di una villa tardoromana, dall'altra, essi hanno scoperto a pochi metri di distanza una sala ottagonale di rappresentanza mosaicata che, parte della medesima villa, risale con certezza all'età di Teodorico⁹⁹.

Tesori Barbarici e Tesori Cristiani

26 Più che lo scavo di Galeata, dunque, condotto in fretta e con metodi controversi, a costituire un caposaldo per gli sviluppi dell'archeologia medievale in Italia fu – e rimane ancora oggi per l'approccio tassonomico e classificatorio adottato – il volume *Die langobardischen Goldblattkreuze aus der Zone südwärts der Alpen*, dedicato da Fuchs nel 1938 alle crocette in lamina d'oro¹⁰⁰. Oggi non più considerate un tipico manufatto longobardo, ma allora ritenute tali, le crocette in lamina d'oro già prima di Fuchs erano state oggetto d'indagine da parte dell'archeologo italiano Paolo Orsi¹⁰¹ in uno studio pionieristico da lui condotto nel 1887 su alcuni esemplari conservati nei musei italiani. Irredentista trentino, Paolo Orsi si era formato alla scuola filologica viennese. Dopo una breve parentesi a Roma, dal 1907 aveva lavorato prevalentemente in Sicilia e in Calabria, prima come soprintendente degli Scavi e Musei e poi come conservatore onorevole dei Monumenti. Con Umberto Zanotti Bianco¹⁰² diresse la Società Magna Grecia per la valorizzazione delle antichità del territorio fino al 1934, anno in cui la società fu sciolta per non aver seguito le direttive del regime. La sua attività di ricerca istituzionale e quella promossa per conto della Società saranno prevalentemente incentrate sull'epoca protostorica e greco-romana. Cionondimeno, grazie alla sua formazione positivista, egli non trascurò le fasi postclassiche dei siti indagati. Rientrano in quest'approccio gli studi archeologici e storico-artistici da lui intrapresi sulle catacombe e gli ipogei di epoca paleocristiana nel siracusano e sulle chiese bizantine e i monumenti rupestri altomedievali del Mezzogiorno. Si trattava di ricerche che sviluppavano quell'interesse per l'alto medioevo già in precedenza dimostrato proprio con lo studio sulle crocette del 1887. In questo lavoro, dopo aver lamentato il ritardo della scuola archeologica italiana, Orsi indicava anzitutto le linee per lo sviluppo futuro della disciplina, nel cui ambito – auspicava – sarebbe stato possibile distinguere, nel volgere di qualche anno, la cultura materiale specifica delle diverse popolazioni barbariche che si erano insediate in Italia. Quindi, allo scopo di dimostrare l'appartenenza delle crocette auree all'artigianato longobardo, egli ne metteva in luce le influenze stilistiche mediterranee, per evidenziare in conclusione il ruolo fondamentale svolto dalla cultura italico-bizantina nella diffusione dei modelli artistici. Si coglie qui *in nuce* l'eco di una delle questioni che, a cavallo del secolo, avrebbe animato il dibattito scientifico, ovvero la *orientalische Frage*, sollevata

96 ASR, AA.BB.AA., II Divisione 1940/1945, b. 10, fasc. 164: nota dattiloscritta senza firma ma attribuibile al direttore generale allora in carica Pietro Romanelli del 14 dicembre 1942, Roma.

97 Guglielmo de Angelis d'Ossat (1907–1992).

98 Biglietto manoscritto del 23 marzo 1943 allegato al ritaglio di giornale sopra citato (cfr. nota 94).

99 Morgi – Villicich 2020.

100 Fuchs 1938.

101 Paolo Orsi (1859–1935); Agnello 1991; Calloud 2013.

102 De Haan 2009.

da Josef Strzygowski¹⁰³ sull'origine dell'arte cristiana e medievale, se essa dovesse cioè rintracciarsi a Roma o in Oriente.

27 Proprio il saggio di Orsi, esplicitamente citato da Fuchs in apertura della sua opera, costituisce il punto di partenza dell'analisi dello studioso tedesco. Dal 1887, infatti, nuovi importanti reperti erano stati messi in luce grazie allo scavo in Italia centrale delle necropoli di Castel Trosino (1893) e Nocera Umbra (1897–1898). Un aggiornamento – come dichiarava Fuchs – si rendeva pertanto necessario¹⁰⁴. All'epoca, i corredi scavati nelle due necropoli si trovavano già da tempo esposti a Roma, presso il Museo Nazionale delle Terme di Diocleziano¹⁰⁵, nel settore dedicato alle antichità giudaico-cristiane e barbariche¹⁰⁶. La loro acquisizione per le collezioni statali aveva coronato gli sforzi del direttore del Museo e futuro capo della Direzione Generale, Felice Barnabei. Questi era riuscito a trasferire a Roma gli oggetti contro le pretese dei proprietari dei terreni e delle stesse comunità locali. Soprattutto il sindaco e la cittadinanza di Castel Trosino avevano protestato tenacemente – e la protesta era giunta persino in parlamento – affinché essi rimanessero in loco nel costituendo museo civico¹⁰⁷. Secondo Barnabei il posto più appropriato era invece il Museo delle Terme che, nei suoi progetti, doveva illustrare l'evoluzione della civiltà italiana nel corso dei secoli. Di questa evoluzione i reperti barbarici rappresentavano un momento chiave. Nel 1895, in occasione dell'apertura al pubblico delle sale che ospitavano i materiali di Castel Trosino, Barnabei ne dava l'annuncio dalle pagine delle *Notizie degli Scavi* chiedendosi retoricamente: “Ma possiamo noi con sicurezza affermare che codesta vita fosse talmente nuova da mostrare non solo estinte le famiglie dei soggiogati, ma estinta perfino la loro tradizione industriale? Ovvero dopo la novità con cui gli oggetti barbarici a prima vista ci si presentano, ci rivelano poi alcuni caratteri per i quali, se non in tutto almeno in molta parte, si ricolleghino essi alle grandi tradizioni artistiche e industriali di Bisanzio e di Roma?”¹⁰⁸. Nel 1898, quando anche i corredi di Nocera Umbra avevano trovato posto nelle stesse sale, la stampa romana gli faceva eco con queste parole: “vi è in tutti quegli oggetti un aspetto curioso, un sentimento quasi duplice nel quale si vede la rudezza primitiva e il rozzo ferro appena fucinato ingentilirsi a poco a poco e trasformarsi in forme più eleganti in una più intensa ricerca di abbellimenti e ornati. [...] È l'antica razza barbara che ha sentito il contatto di una civiltà nuova”¹⁰⁹.

28 Nel frattempo, illustri visitatori stranieri, tra cui lo studioso Alois Riegl¹¹⁰, si recavano in visita al museo proprio per ammirare le collezioni altomedievali lì esposte. Riegl in particolare, che stava riordinando il materiale archeologico tardoantico del Kunsthistorisches Museum di Vienna, desiderava ispezionare gli oggetti italiani “a scopo di comparazione”¹¹¹ (fig. 6). Come è noto, le sue ricerche, raccolte nel libro *Spätromische Kunstindustrie* del 1901, hanno avuto il merito di superare il concetto di decadenza e degenerazione, tradizionalmente attribuito all'arte postromana. Soprattutto però, attraverso il confronto tra i motivi decorativi impressi sulle corone visigote di Guarrazar e le oreficerie barbariche da lui visionate a Roma, Riegl sottolineò la matrice mediterranea

103 Josef Strzygowski (1862–1941); Zäh 2012.

104 Fuchs 1938, 9 s.

105 Sul museo, Bruni 2001.

106 Paribeni 1920, 121–123.

107 Troilo 2005, 89–95.

108 Barnabei 1895, 36. Un estratto e la minuta manoscritta della comunicazione comparsa sulle *Notizie degli Scavi di Antichità* sono conservati presso la Biblioteca di Archeologia e Storia dell'Arte a Roma (BiASA), nell'Archivio Barnabei, cart. 41, fasc. 18.

109 BiASA, Archivio Barnabei, cart. LIV, fasc. [m]: ritaglio dell'articolo anonimo del *Il Donchisciotte di Roma* di sabato 1 ottobre 1898.

110 Alois Riegl (1858–1905); Dennert 2012.

111 BiASA, Archivio Barnabei, cart. LIV fasc. [m]: lettera dell'ambasciatore d'Italia a Vienna del 9 maggio 1898, Vienna.

Ambasciata d'Italia
a Vienna.

Vienna, 9 Maggio 1898.

Egregio Signor Commendatore,

Il Dott. Alois Riegl, professore
nella Università di Vienna, il quale sta
attendendo allo studio degli oggetti di antichità
rinvenuti in Austria, desidera essere presentato
e raccomandato alla S. V. Ill.ma per avere le
facilitazioni che gli occorrono affine di
studiare, a scopo di comparazione, gli
oggetti rinvenuti a Castel Drusino (Ascoli-
Piceno), che si trovano nel Museo delle
Terme in Roma.

Le sarò grato pertanto se Ella vorrà
accogliere il Dott. Riegl coll'usata sua
cortesia ed agevolargli in ogni miglior

Il Signor Comm. Felice Bernabei
Direttore Generale per le antichità
al Ministero dell'Istruzione Pubblica
Roma.

Fig. 6: Lettera dell'ambasciatore
d'Italia a Vienna, 9 maggio 1898,
Vienna

6

neo-germanica dei reperti, contro la visione orientalista di Strzygowski¹¹². Le sue idee ebbero grande influenza sugli storici dell'arte italiani che, come i già citati Venturi e Toesca, in più occasioni si occuparono della cultura figurativa post-antica in Italia¹¹³. In questo dibattito, che si protrasse per decenni, il libro di Fuchs sulle crocette longobarde prendeva posizione con la tesi 'ex septemtrione lux'. Imperante nei circoli intellettuali dei nazionalsocialisti¹¹⁴, essa spostava il centro d'irradiazione degli stili e dei modelli artistici a nord. Avanzando un'argomentazione tanto sofisticata quanto inconsistente, Fuchs pretese di dimostrare l'originalità dell'arte germanica e il suo impatto unilaterale su quella italiana. Per altro, non si trattava di una semplice diatriba erudita. Quando nel maggio del 1938 in visita in Italia¹¹⁵, Hitler fu accompagnato in tour al Museo delle Terme di Diocleziano, giunto nelle sale delle oreficerie barbariche, le commentò esponendo

112 Riegl 1901, 204.

113 Ghilardi 2002.

114 Arnold 2006.

115 Sulla visita, Cardini – Mancini 2020.

la teoria stilistica ed etno-antropologica della razza nordica e suscitando la perplessità dell'archeologo Ranuccio Bianchi Bandinelli¹¹⁶, che gli faceva da guida, nonché dello stesso Mussolini, che li accompagnava¹¹⁷. Proprio in occasione della visita a Roma, Fuchs avrebbe donato una copia del suo libro sulle crocette al Führer. L'episodio segnerà un momento chiave nell'accelerazione della sua carriera come studioso e membro del partito. Esso getterà inoltre le basi della futura collaborazione del DAI con l'*SS-Ahnenerbe* di Himmler, che da allora sosterrà moralmente e finanziariamente la 'ricerca germanica' in Italia, dando nuovo impulso allo studio delle testimonianze del periodo gotico, fino ad allora trascurate.

29 A questa collaborazione si deve – oltre al lancio degli scavi di Galeata – la continuazione di una campagna fotografica per la documentazione delle manifestazioni artistiche e architettoniche germaniche che, fin dal 1938, aveva portato in giro per il paese Fuchs e von Gerkan, e il fotografo loro assistente Johannes Felbermeyer¹¹⁸. Risalgono a tale campagna alcuni scatti, poi utilizzati da Fuchs nel suo volume *Kunst der Ostgotenzeit* del 1944¹¹⁹, eseguiti presso il Museo di Arte Antica di Torino. Qui, dal 1939 era esposto il cosiddetto Tesoro di Desana¹²⁰, un complesso di oreficerie e argenterie databile al IV–V secolo e formato da 51 oggetti, tra cui fibule, bracciali, collane, cucchiai da mensa e altri manufatti preziosi (fig. 7. 8).

30 Scoperto qualche anno prima in circostanze poco chiare, forse in località Settime di Desana dai mezzadri di quel fondo, il tesoro era stato acquistato in due volte dal direttore del museo Vittorio Viale¹²¹. Formatosi come archeologo a Roma, Viale era passato nel 1930 alla direzione del museo torinese, di cui aveva curato l'allestimento per la nuova attuale sede di Palazzo Madama e l'incremento delle collezioni. L'acquisto del Tesoro è coerente con la sua concezione museografica, incentrata sulle arti della civiltà industriale, di cui la Torino degli anni Venti e Trenta era la capitale morale¹²². Per altro, prima di passare a Torino, una selezione dei gioielli era stata esposta nel Museo Leone di Vercelli, in occasione della visita di Mussolini in città, quando a fini propagandistici la mostra *Vercelli e la sua Provincia dalla Romanità al Fascismo* era stata allestita dallo stesso Viale¹²³. Sulle prime egli aveva datato il tesoro al II–III secolo. E sebbene in seguito, nell'edizione da lui curata nel 1941, ne avesse corretto la cronologia, il carattere romano e latino dell'insieme fu ancora una volta ribadito¹²⁴. In opposizione a questa lettura romanizzante, Siegfried Fuchs, che confermava la datazione al periodo tardoantico, ne enfatizzava l'essenza prettamente germanica, attraverso confronti con ritrovamenti pannonici. Il suo obiettivo era dimostrare l'alto livello raggiunto dall'arte orafa dei Goti sotto il regno di Teodorico¹²⁵ (fig. 9). La controversia tra Viale e Fuchs sulle influenze stilistiche, latino-mediterranea o germanico-orientale, del Tesoro di Desana riecheggia quella precedente Orsi-Fuchs sulle crocette longobarde e riflette gli ultimi tardivi strascichi della *orientalische Frage* sul dibattito scientifico.

31 Strascichi che pesarono anche sull'interpretazione di un secondo insieme di oggetti preziosi, scoperto negli stessi anni a Canoscio, una località presso Città di Castello in Umbria, non lontano da Roma. Il Tesoro di Canoscio¹²⁶ si compone di 27 stoviglie da mensa in argento, inclusi piatti, colini, cucchiai e bacili, incisi con motivi cristiani e

116 Ranuccio Bianchi Bandinelli (1900–1975); Barbanera 2003.

117 Bianchi Bandinelli 1948, 180.

118 Fröhlich 2008.

119 Fuchs 1944.

120 Aimone 2010. In particolare sulla storia della scoperta, Aimone 2010, 35–40.

121 Vittorio Viale (1891–1977); Pagella 2002.

122 Aimone 2010, 57 nota 102.

123 Viale 1939, 8.

124 Viale 1941.

125 Fuchs 1944, 100–110.

126 Aimone 2015. In particolare sulla storia della scoperta, Aimone 2015, 57–60.



7

Fig. 7: Fibula dal Tesoro di Desana



8

Fig. 8: Capsella a forma di bulla dal Tesoro di Desana

databili complessivamente al V–VI secolo. Oggi conservati in gran parte presso il Museo del Duomo, dopo la scoperta casuale nell'estate del 1935 e la loro parziale dispersione¹²⁷, essi si trovarono al centro di svariate polemiche. Non solo, infatti, una battaglia legale per stabilirne la proprietà fu intentata, dubbi sulla loro autenticità furono sollevati¹²⁸. Tra il 1940 e il 1943, gli argenti furono sottoposti alla perizia di una Commissione Ministeriale, presieduta dallo storico dell'arte Pietro Toesca, per la valutazione degli aspetti iconografici e storico-artistici, e formata inoltre da due tecnici dell'Istituto per il Restauro di Roma, incaricati delle analisi fisico-chimiche. L'esito riconobbe la fattura moderna di almeno tre oggetti. Ragioni stilistiche e considerazioni sulla tecnica di lavorazione, giudicata meccanica, furono addotte. I dubbi sull'autenticità erano sorti a causa delle circostanze fortuite e ignote del ritrovamento. Soprattutto però essi furono alimentati dalla proliferazione tra Ottocento e Novecento di numerosi falsi archeologici che, ideati e fabbricati per le esigenze di un mercato internazionale fiorente e in espansione, avevano generato un forte clima d'incertezza. Molte contraffazioni replicavano antichità etrusche, greche e romane. Ma non mancavano imitazioni e *pastiches* di suppellettili paleocristiane e altomedievali. Fra queste clamoroso è il Sacro Tesoro Rossi¹²⁹, comparso nel mercato antiquario romano nel 1880–1888, e il cui ricordo era ancora vivo negli

127 Parte degli oggetti è confluita in diversi musei tedeschi. Cfr. Aimone 2015, 66–69.

128 La documentazione è conservata tra l'Archivio Capitolare di Città di Castello, l'Archivio dell'Istituto Superiore per la Conservazione e il Restauro di Roma e l'Archivio Centrale dello Stato di Roma. Per il presente studio, si è consultata solo la documentazione di quest'ultimo, per cui ASR, AA.BB.AA., III Divisione (1940–1975), b. 172.

129 Gasbarri 2015, 57–73; Paziienza 2019.



9

anni Trenta del Novecento. Lo stesso Fuchs lo ricorda per inciso nel suo libro sulle crocette longobarde¹³⁰.

32 Così denominato dal nome del suo proprietario, Giancarlo Rossi¹³¹, collezionista dilettante di Roma, il Sacro Tesoro sarebbe stato scoperto, secondo la versione ufficiale, nella campagna tra Ancona e Jesi nelle Marche da un anonimo contadino. Oggi non più rintracciabile, esso formava un gruppo di 58 pezzi in lamina d'oro e d'argento di tipologia assai eterogenea. Vi facevano parte coperte di libri liturgici, calici, mitre, pastorali e un copricapo, ricoperto di simboli sacri; ma anche fibule e croci auree, simili ai corredi scavati nelle necropoli di Castel Trosino e Nocera Umbra. Il pezzo forse più stravagante era un vaso eucaristico a forma di agnello con dodici bicchieri, ispirato alla famosa Chioccia con i Pulcini del Tesoro della Cattedrale di Monza, per tradizione attribuito alla regina longobarda Teodolinda. L'insieme mescolava modelli e stili disparati, alcuni paleocristiani di sicura derivazione catacombale, altri definiti di volta in volta italo-bizantini, barbarici o longobardi. Offerto in vendita al pontefice Leone XIII in occasione del giubileo sacerdotale, il tesoro attirò l'interesse di importanti studiosi dei circoli intellettuali romani, tra cui i già citati Orazio Marucchi, che ne propose una datazione all'VIII secolo, e Anton de Waal, che ne ipotizzò l'appartenenza all'arcivescovo di Ravenna Sergio († 769). Naturalmente il nodo centrale che il tesoro sollevava riguardava ancora una volta le origini dell'arte medievale e cristiana. Con il suo ibridismo di stili si credeva infatti che esso avrebbe potuto portare un contributo definitivo in favore della tesi romanista. Recensendo nel 1888 l'opera di Joseph De Baye, *Industrie longobarde*, Paolo Orsi scriveva: “ma le questioni più importanti e sulle quali egli [De Baye]

Fig. 9: Tesoro di Desana esposto nella vetrina originaria del Museo di Arte Antica di Torino

130 Fuchs 1938, 9 s. nota 4.

131 Giancarlo Rossi (1818–1898); Bonfiglio 2012.

doveva fermare da vero la sua attenzione, siccome quella della dipendenza dell'arte e della oreficeria longobarda dalla bizantina e dalla romana (fatto più che provato dalla scoperta recente delle argenterie ravennati possedute da G. C. Rossi di Roma), [...] da lui non sono state non che trattate manco accennate"¹³². Bisognerà attendere il 1895 e l'intervento dello storico della chiesa, Hartmann Grisar¹³³, professore di teologia a Innsbruck ed estraneo al clima avvelenato della capitale, perché il falso fosse smascherato. D'altro canto, lo scandalo di poco posteriore di un altro falso più famoso, quello della Coppa di Costantino, conferma come l'asprezza del dibattito sollevato dalla *orientalische Frage* avesse prodotto esiti discutibili e in certi casi anche molto duraturi nel tempo¹³⁴. I sospetti di falsificazione che, subito dopo la scoperta, avevano investito il Tesoro di Canoscio oggi non sono stati ancora definitivamente fugati.

33 Quella sull'autenticità non fu comunque la sola polemica. Come detto, parallelamente a questa se ne consumò un'altra in merito alla proprietà e alla destinazione dei reperti. Una battaglia legale fu innanzitutto intentata contro lo stato dal contadino, Giovanni Tofanelli, che aveva scoperto il tesoro durante lavori agricoli, e dallo stesso proprietario del terreno, Augusto Lelli di Roma. Entrambi rivendicavano una parte delle argenterie. La vertenza fu lunga e tormentata. Essa si sviluppò attraverso molti gradi di giudizio e si concluse solo nel 1948 con l'assegnazione della proprietà allo stato e la liquidazione ai richiedenti del premio di rinvenimento¹³⁵. Altrettanto lunga e complessa fu poi la vertenza intorno alla conservazione. Iniziata da Filippo Maria Cipriani, vescovo di Città di Castello, essa terminò nel 1940, quando i reperti furono depositati nel costituendo Museo del Duomo, dove tuttora si trovano. Oltre al vescovo, l'affare coinvolse le autorità politiche e amministrative locali, e persino la figura eminente del gesuita Pietro Tacchi Venturi, amico personale di Mussolini e noto intermediario tra il Vaticano e il governo fascista¹³⁶. Fin da subito, in ragione del significato religioso attribuito al tesoro, Cipriani aveva espresso il desiderio di trattenerlo presso di sé nella sua chiesa. Egli fondava le sue rivendicazioni nell'interpretazione che delle argenterie aveva dato Enrico Giovagnoli¹³⁷, sacerdote e membro della Commissione Provinciale Conservatrice, nonché primo editore del tesoro. In quello che oggi è interpretato come un gruppo di suppellettili a carattere domestico, Giovagnoli ravvisò un servizio eucaristico dei tempi della chiesa delle origini, da collegare alla supposta traslazione nel V secolo di reliquie di martiri africani nella vicina Gubbio¹³⁸. Per questo, a sostegno delle richieste del vescovo Cipriani, Tacchi Venturi aggiungeva l'argomento del valore sacro degli oggetti. "I vasi costituenti il cosiddetto Tesoro di Canoscio", dichiarava, "sono vasi consacrati con particolare rito liturgico e come tali già usati dai fedeli primitivi nel santo sacrificio della messa"¹³⁹.

34 Agli intenti apologetici dei due religiosi, l'allora ministro dell'Educazione Cesare Maria De Vecchi di Val Cismon opponeva l'interesse nazionale. Così dichiarava: "l'importanza dei reperti trascende i limiti di un interesse locale per cui la loro sottrazione alle raccolte pubbliche costituirebbe un notevole danno per il patrimonio storico-artistico dello Stato"¹⁴⁰. In questo senso, del resto, si erano pronunciati a più

132 Orsi 1886/1887, 711.

133 Hartmann Grisar (1845–1932); Laichner 2012.

134 Gasbarri 2015, 66–68.

135 La sentenza della cassazione è del 1942, ma ancora nel 1949 il premio di liquidazione non era stato devoluto. ASR, AA.BB.AA., III Divisione (1940–1975), b. 172: lettera del ministro Giulio Gonella del 13 marzo, Roma, con cui si chiedono alla Tesoreria dello Stato i soldi necessari per procedere.

136 Pietro Tacchi Venturi (1861–1956); Menti 2019.

137 Enrico Giovagnoli (1876–1944); Grossi 2000.

138 Giovagnoli 1935.

139 ASR, AA.BB.AA., III Divisione (1940–1975), b. 172: lettera di Tacchi Venturi del 4 ottobre, Roma.

140 ASR, AA.BB.AA., III Divisione (1940–1975), b. 172: lettera di Cesare Maria De Vecchi di Val Cismon del 18 novembre 1936, Roma.

riprese anche Achille Bertini Calosso¹⁴¹, soprintendente ai Monumenti e alle Gallerie dell'Umbria dal 1933, e Gustavo Bioli¹⁴², ispettore onorario ai Monumenti. Entrambi ritenevano che la cattedrale non fosse un luogo idoneo di conservazione, poiché non presentava i necessari requisiti di sicurezza e di accessibilità al pubblico. Inoltre, non essendo un'istituzione pubblica, per legge essa non poteva accogliere il deposito di beni di proprietà dello stato. A loro avviso la Pinacoteca Civica era un luogo certamente più adatto. Stando a quanto riferiva Bioli, inoltre, di uguale opinione sarebbero stati il tenente dei carabinieri e il segretario del fascio. In altre parole – egli rimarcava – “quella parte di popolazione che si interessa alle questioni dell'arte e della storia cittadina, e ne è gelosa, spera di vedere il Tesoro sistemato alla Pinacoteca Comunale”¹⁴³. Fin dalle prime battute del dibattito postunitario sulla tutela e protezione del patrimonio storico-artistico e archeologico, due profonde linee di frattura avevano animato il confronto parlamentare e scosso l'opinione pubblica. La prima riguardava l'opposizione tra gli interessi dei privati e i diritti del pubblico in merito alla proprietà dei reperti e degli oggetti d'arte; la seconda quella tra gli enti locali e territoriali da una parte e lo stato dall'altra sui modi di conservazione e gestione di tali beni. Assai profonda, la contrapposizione pubblico-privato fu sanata dalla prima legge organica di tutela, la legge Rava-Rosadi, che nel 1909 a conclusione di un lungo e animato dibattito parlamentare sancì prima in Europa l'inalienabilità dei beni storico-artistici e archeologici assegnandone la titolarità allo stato¹⁴⁴ e arginandone la vendita all'estero¹⁴⁵. La frattura centro-periferia invece non fu ricomposta. Nemmeno la legge fascista del 1939, che recepiva la precedente legislazione e che è solitamente interpretata come il momento culminante del processo di statalizzazione e rafforzamento dei poteri pubblici, fu dirimente. La battaglia sulle argenterie di Canoscio è solo un episodio fra i molti – e certamente non il più aspro – che contribuì a radicare la spinta al decentramento, per cui realtà museali locali si moltiplicarono su tutto il territorio, nell'opinione sempre più condivisa che i reperti dovessero rimanere vicini al proprio contesto ambientale¹⁴⁶.

Conclusioni

35 Gli anni tra le due guerre mondiali sono uno dei periodi meno indagati dagli studiosi che hanno ricostruito la nascita e la formazione dell'archeologia medievale in Italia. Eppure, in quanto momento di cerniera tra le origini pioneristiche nella seconda metà dell'Ottocento e la ripresa degli studi, culminata con la (ri)fondazione della disciplina negli anni Settanta del secolo scorso, esso merita riflessioni più approfondite. Come si è visto, infatti, il focus su questo momento di transizione non solo permette di ribadire la centralità di alcune figure di spessore, come quella di Paolo Orsi, e l'importanza della loro eredità scientifica proprio negli anni considerati, esso fa emergere anche il contributo di personalità, finora lasciate in ombra, ma ugualmente meritevoli di essere inserite nella rosa dei pionieri della disciplina, primo fra tutti Corrado Ricci. Nell'attività di studio e tutela, da lui promossa a Ravenna, sul patrimonio storico-artistico e archeologico del periodo gotico, ad esempio, è possibile rintracciare con grande chiarezza uno dei filoni principali attraverso cui si svilupperà nel dopoguerra l'archeologia medievale, vale a dire lo studio dell'edilizia e dei resti architettonici monumentali¹⁴⁷. Le vicende

141 Achille Bertini Calosso (1882–1955); Parca 2007.

142 Gustavo Bioli (1885–1945).

143 ASR, AA.BB.AA., III Divisione (1940–1975), b. 172: lettera di Gustavo Bioli del 18 luglio 1937, Perugia.

144 Balzani 2003.

145 Paziienza 2006.

146 Troilo 2005.

147 Augenti 2009.

extra archeologiche che fecero da sfondo agli scavi e alle scoperte, d'altro canto, fanno emergere alcuni tratti centrali della ricerca antiquaria in questa fase pionieristica: anzitutto, la tendenza romantica a identificare i resti scavati con personaggi storici illustri¹⁴⁸. Quest'ultimo aspetto in particolare fu fondamentale proprio a Ravenna, dove la figura di un re barbaro eccezionale, Teodorico, ispirò generazioni di studiosi, che gli attribuirono reperti preziosi (la cosiddetta Corazza), e che lanciarono campagne di scavo volte a riportarne in luce le residenze regie (nella stessa Ravenna e non lontano a Galeata).

³⁶ Nuovi spunti emergono poi da un secondo filone, quello concernente le oreficerie e le argenterie barbarico-germaniche. Se infatti lo scavo delle necropoli longobarde in Italia si esaurì entro i primi anni del Novecento, tra le due guerre nuovo impulso a questo specialismo venne dalla comparsa sul mercato antiquario e nelle collezioni museali dei tesori archeologici. In questo ambito soprattutto, emergono in tutta la loro evidenza e complessità i rapporti con l'archeologia e la storia dell'arte paleocristiana e medievale – che si stavano parallelamente strutturando – e si svela un intreccio, di temi, competenze e persone, oggi più che mai attuale, come testimonia il recente dibattito sui settori scientifico-disciplinari dell'ordinamento universitario italiano¹⁴⁹.

³⁷ Ponendo attenzione, infine, al confronto/scontro con la cultura archeologica tedesca, che nel periodo considerato fu particolarmente acceso, la nostra conoscenza del ruolo del patrimonio archeologico altomedievale nella memoria culturale e identitaria italiana si rafforza e arricchisce di spunti e sfumature inedite. Alcune conoscenze già acquisite escono confermate, vedi l'inconciliabilità di visioni sulle antichità postclassiche tra archeologi italiani e tedeschi, nella cornice politica e culturale dei regimi di Hitler e Mussolini. Dall'altra parte, si scopre un aspetto poco considerato ma centrale e cioè il legame tra eredità archeologica e storico-artistica altomedievale e sistema di tutela e conservazione nazionale. Se la legge Rava-Rosadi del 1909, poi ratificata nel 1939, sanciva prima in Europa l'inalienabilità dei beni storico-artistici e archeologici, ponendo fine alla contrapposizione tra interesse pubblico e privato, la competizione intorno ad essi non cessò e anzi proseguì più accesa che mai. Come dimostra la battaglia per il Tesoro di Canoscio, alla dialettica tra stato e mercato subentrò ora quella, tutta interna alle istituzioni pubbliche, tra centro e periferia a proposito del nodo fondamentale, ancora oggi irrisolto, della conservazione, ovvero se i reperti debbano essere custoditi nei musei locali o trasferiti presso istituti statali, con sede nei capoluoghi di regione.

³⁸ Nella creazione di un museo a Città di Castello per accogliere le argenterie di Canoscio e nell'attività di valorizzazione e restauro dei monumenti ravennati lungo tutto il periodo esaminato possono essere individuate le premesse di alcuni sviluppi recenti, sviluppi la cui espressione ultima è rappresentata dall'iscrizione nel patrimonio mondiale UNESCO del sito seriale *Longobardi in Italia. I luoghi del potere*¹⁵⁰.

Ringraziamenti

³⁹ Desidero ringraziare l'Istituto Archeologico Germanico a Roma senza il cui supporto le ricerche d'archivio necessarie al presente studio non sarebbero state possibili; ringrazio inoltre Norbert Zimmermann per i suoi consigli e l'utile scambio di riflessioni sul tema della ricerca.

148 Barbiera 1998.

149 Gelichi 2006.

150 <<https://www.unesco.it/it/PatrimonioMondiale/Detail/156>> (20.04.2022).

Bibliografia

- Agnello 1991** S. L. Agnello, Orsi, Roma e l'alto medioevo, in: Paolo Orsi e l'archeologia del '900. Atti del convegno, Rovereto 12-13 maggio 1990, *AnnMusRov Suppl.* 6 (Rovereto 1991) 81–93
- Aimone 2010** M. Aimone, Il tesoro di Desana. Una fonte per lo studio della società romano-ostrogota in Italia, *BARIntSer* 2127 (Oxford 2010)
- Aimone 2015** M. Aimone, Il tesoro di Canoscio, *MontAnt* 72 (Roma 2016)
- Alonso 2008** F. C. Alonso, Relations between Spanish Archaeologists and Nazi Germany (1939–1945). A Preliminary Examination of the Influence of Das Ahnenerbe in Spain, *Bulletin of the History of Archaeology* 8, 2008, 4–23
- Altekamp 2017** S. Altekamp, Classical Archaeology in Nazi Germany, in: H. Roche – D. Kyriakos (a cura di), *Brill's Companion to the Classics, Fascist Italy and Nazi Germany* (Leiden 2017) 289–324
- Arnold 1990** B. Arnold, The Past as Propaganda. Totalitarian Archaeology in Nazi Germany, *Antiquity* 64, 1990, 464–478
- Arnold 1997/1998** B. Arnold, The Power of the Past. Nationalism and Archaeology in 20th century Germany, *APol* 35/36, 1997/1998, 237–253
- Arnold 2006** B. Arnold, "Arierdämmerung". Race and Archaeology in Nazi Germany, *WorldA* 38, 1, 2006, 8–31
- Arthurs 2012** J. Arthurs, *Excavating Modernity. The Roman Past in Fascist Italy* (Ithaca 2012)
- Arthurs 2015** J. Arthurs, The Excavatory Intervention. Archaeology and the Chronopolitics of Roman Antiquity in Fascist Italy, *Journal of Modern European History* 13, 1, 2015, 44–58
- Artifoni 2007** E. Artifoni, Le questioni longobarde. Osservazioni su alcuni testi del primo Ottocento storiografico italiano, *MEFRA* 119, 2, 2007, 297–30
- Augenti 2000** A. Augenti, Giacomo Boni. Gli scavi di Santa Maria Antiqua e l'archeologia medievale a Roma all'inizio del Novecento, *AMediev* 27, 2000, 39–46
- Augenti 2007** A. Augenti, The Palace of Theoderic At Ravenna. A New Analysis of the Complex, in: L. Lavan – A. Sarantis – L. Lavan (a cura di), *Housing in Late Antiquity* (Leiden 2007) 425–453
- Augenti 2009** A. Augenti, Medieval archaeology in Italy. From the Origins to the Present Day, in: R. Gilchrist – A. Reynolds (a cura di), *Reflections. 50 Years of Medieval Archaeology, 1957–2007*, *Society of Medieval Archaeology, Monograph Ser.* 30 (London 2009) 131–154
- Augenti 2016** A. Augenti, *Archeologia dell'Italia medievale* (Roma 2016)
- Balzani 2003** R. Balzani, Per le antichità e le belle arti. La legge n. 364 del 20 giugno 1909 e l'Italia giolittiana. Dibattiti storici in Parlamento (Bologna 2003)
- Barbanera 1998** M. Barbanera, *L'archeologia degli Italiani* (Roma 1998)
- Barbanera 2001** M. Barbanera, Il sorgere dell'archeologia in Italia nella seconda metà dell'Ottocento, *MEFRIM* 113, 2, 2001, 493–505
- Barbanera 2003** M. Barbanera, Ranuccio Bianchi Bandinelli. Biografia ed epistolario di un grande archeologo, *Biblioteca d'arte Skira* 8 (Milano 2003)
- Barbanera 2005** M. Barbanera, *Storia dell'archeologia classica in Italia. Dal 1764 ai giorni nostri*, *Quadrante* (Rome, Italy) 204 (Roma 2005)
- Barbiera 1998** I. Barbiera, "E ai di remoti grande pur egli il Forogiulio appare". Longobardi, storiografia e miti delle origini a Cividale del Friuli, *AMediev* 25, 1998, 345–357
- Barella 2019** N. Barella, Amedeo Maiuri e "l'invenzione" del parco archeologico di Cuma. Opportunismo e opportunità di un funzionario durante il Ventennio, *Studies on the Value of Cultural Heritage* 9, 2019, 199–233
- Barnabei 1895** F. Barnabei, Degli oggetti di età barbarica scoperti nel sepolcreto di Castel Trosino presso Ascoli Piceno, *NSc* 1895, 35–39
- Becherucci 2005** I. Becherucci, Manzoni Alessandro. Discorso sopra alcuni punti della storia longobardica in Italia. In appendice «Notizie storiche». Testo della prima edizione 1822. Testi criticamente riveduti e commentati 5 (Milano 2005)
- Berti 1976** F. Berti, *Mosaici antichi in Italia. Aemilia. Ravenna* (Roma 1976)
- Bertoni 2016** C. Bertoni, Corrado Ricci, *Dizionario Biografico degli Italiani* 87, 2016, 204, <https://www.treccani.it/enciclopedia/corrado-ricci_%28Dizionario-Biografico%29/> (24.05.2022)
- Bianchi Bandinelli 1948** R. Bianchi Bandinelli, *Dal diario di un borghese e altri scritti* (Milano 1948)
- Bolzani 1994** P. Bolzani, Gli scavi del 1942. Primi problemi interpretativi, in: P. Bolzani (a cura di), *Teodorico e Galeata. Un'antologia critica* (Ravenna 1994) 25–113
- Bonfiglio 2012** A. Bonfiglio, Giancarlo Rossi, in: S. Heid – M. Dennert (a cura di), *Personenlexikon zur christlichen Archäologie. Forscher und Persönlichkeiten vom 16.–21. Jahrhundert* (Regensburg 2012) 1090–1091
- Brennan 2020** B. Brennan, Amedeo Maiuri. *Herculaneum, Archaeology and Fascist Propaganda*, *Bulletin of the History of Archaeology* 30, 1, 2020, 1–13
- Bruni 2001** S. Bruni, Rapporti tra Stato e Municipio di Roma (1870–1911). L'istituzione di un museo archeologico in Roma capitale, *MEFRIM* 113, 2, 2001, 775–787
- Calloud 2013** I. Calloud, Orsi, Paolo, *Dizionario Biografico degli Italiani* 79, 2013, 607–610
- Cardini – Mancini 2020** F. Cardini – R. Mancini, *Hitler in Italia. Dal Walhalla a Ponte Vecchio*, maggio 1938 (Bologna 2020)
- Carletti – Fiocchi Nicolai 2010** C. Carletti – V. Fiocchi Nicolai, Gli studi di archeologia, epigrafia ed antichità cristiane, in: M. Buonocore (a cura di), *I duecento anni di attività della Pontificia Accademia Romana di Archeologia (1810–2010)*. Atti della Pontificia Accademia romana di archeologia, *Memorie* 8 Ser. 3 (Roma 2010) 321–345
- Cavenago 2020** M. Cavenago, Venturi, Adolfo, *Dizionario Biografico degli Italiani* 98, 2020, 630–634
- Ceci 1899** L. Ceci, Età e carattere della inscriptio, *NSc* 5, 1899, 192–196

- De Haan 2009** N. de Haan, The “Società Magna Grecia” in Fascist Italy, *Anabases* 9, 2009, 113–125
- De Lasteyrie 1880** F. de Lasteyrie, On two Gold Ornaments of the Time of Theodoric, preserved in the Museum at Ravenna, *Archaeologica* 46, 1880, 237–240
- De Mauro 1979** T. De Mauro, Ceci, Luigi, *Dizionario Biografico degli Italiani* 23, 1979, 297–302
- Della Fina 2000** G. M. Della Fina, Ghirardini, Gherardo, *Dizionario Biografico degli Italiani* 53, 2000, 796–798
- Dennert 2012** M. Dennert, Alois Riegl, in: S. Heid – M. Dennert (a cura di), *Personenlexikon zur christlichen Archäologie. Forscher und Persönlichkeiten vom 16.–21. Jahrhundert* (Regensburg 2012) 1079–1080
- Díaz-Andreu – Champion 1996** M. Díaz-Andreu – T. Champion, Nationalism and Archaeology in Europe. An Introduction, in: M. Díaz-Andreu – T. Champion (a cura di), *Nationalism and Archaeology in Europe* (Boulder 1996) 1–23
- Diebner – Jansen 2016** S. Diebner – C. Jansen, Ludwig Curtius (1874–1954), in: G. Brands – M. Maischberger (a cura di), *Lebensbilder. Klassische Archäologen und der Nationalsozialismus 1, Menschen, Kulturen, Traditionen 2, 1* (Rahden 2016) 79–111
- Diehl 1886** C. Diehl, *Ravenne, études d’archéologie byantine* (Paris 1886)
- Ditt 2001** K. Ditt, The idea of German Cultural Regions in the Third Reich. The Work of Franz Petri, *Journal of Historical Geography* 27, 2, 2001, 241–258
- Dyson 2006** S. Dyson, Nationalism and National Traditions Before the Great War, in: H. Roche – D. Kyriakos (a cura di), *Brill’s Companion to the Classics, Fascist Italy and Nazi Germany, Brills companions to classical reception 12* (Leiden 2017) 86–132
- Dyson 2019** S. L. Dyson, *Archaeology, Ideology and Urbanism in Rome from the Grand Tour to Berlusconi* (Cambridge 2019)
- Effros – Lai 2018** B. Effros – G. Lai, Introduction. The Global Reach of Imperial and Colonial Archaeology, in: B. Effros – G. Lai (a cura di), *Unmasking Ideology in Imperial and Colonial Archaeology. Vocabulary, Symbols, and Legacy* (Los Angeles 2018) xi–xxxii
- Effros 2012** B. Effros, *Uncovering the Germanic Past: Merovingian Archaeology in France, 1830–1914* (Oxford 2012)
- Fazioli 2012** K. P. Fazioli, From First Reich to Third Reich German Imperialism and Early Medieval Scholarship in the Southeastern Alpine Region (c. 1919–1945), *Archaeologies. Journal of the World Archaeological Congress* 8.2, 2012, 116–144
- Fehr 2001** H. Fehr, Hans Zeiss, Joachim Werner und die archäologischen Forschungen zur Merowingerzeit, in: H. Steuer (a cura di), *Eine hervorragend nationale Wissenschaft. Deutsche Prähistoriker zwischen 1900 und 1995* (Berlin 2001) 311–415
- Fehr 2002** H. Fehr, Volkstum as Paradigm. Germanic People and Gallo-Romans in Early Medieval Archaeology since the 1930s, in: A. Gillet (a cura di), *On Barbarian Identity. Critical Approaches to Ethnicity in the Early Middle Ages* (Turnhout 2002) 177–200
- Fehr 2004** H. Fehr, Prehistoric Archaeology and German Ostforschung. The Case of the Excavations at Zantoch, *APol* 42, 2004, 97–228
- Fehr 2018** H. Fehr, German Archaeology in Occupied Eastern Europe during World War 2. A case of Colonial Archaeology, in: B. Effros – G. Lai (a cura di), *Unmasking Ideology in Imperial and Colonial Archaeology. Vocabulary, Symbols, and Legacy* (Los Angeles 2018) 27–58
- Fiorelli 1879** G. Fiorelli, VIII. Ravenna, *NSc* 1879, 309
- Fiorelli 1877** G. Fiorelli, IV. Ravenna, *NSc* 1877, 254–255
- Fröhlich 2008** T. Fröhlich, The Study of the Lombards and the Ostrogoths at the German Archaeological Institute of Rome, 1937–1943, in: N. de Haan – M. Eickhoff – M. Schwegman (a cura di), *Archaeology and National Identity in Italy and Europe 1800–1950, Fragmenta. Journal of the Royal Netherlands Institute in Rome* 2, 2008, 183–213
- Fröhlich 2012** T. Fröhlich, Armin von Gerkan (1884–1969), in: G. Brands – M. Maischberger (a cura di), *Lebensbilder. Klassische Archäologen und der Nationalsozialismus 1* (Rahden 2012) 91–106
- Fuchs 1938** S. Fuchs, *Die langobardischen Goldblattkreuze aus der Zone südwärts der Alpen* (Berlin 1938)
- Fuchs 1942** S. Fuchs, Galeata. Vorläufiger Bericht, *JdI* 57, 1942, 259–277
- Fuchs 1944** S. Fuchs, *Kunst der Ostgotenzeit* (Berlin 1944)
- Galaty – Watkinson 2007** M. Galaty – C. Watkinson, The Practice of Archaeology Under Dictatorship, in: M. L. Galaty – C. Watkinson (a cura di), *Archaeology Under Dictatorship* (New York 2007) 1–17
- Gamberini 2004** A. Gamberini, Gli scavi del 1942. Materiali e nuovi dati d’archivio, in: S. De Maria (a cura di), *Nuove ricerche e scavi nell’area della Villa di Teoderico a Galeata, Studi e Scavi. Nuova Ser. 7* (Bologna 2004) 67–83
- Gasbarri 2015** G. Gasbarri, *Riscoprire Bisanzio. Lo studio dell’arte bizantina a Roma e in Italia tra Ottocento e Novecento* (Roma 2015)
- Gasparri 2014** S. Gasparri, La storiografia italiana e i secoli bui. L’esempio dei Longobardi, *Dimensões* 32, 2014, 182–205
- Gelichi 1997** S. Gelichi, Introduzione all’archeologia medievale. Storia e ricerca in Italia, *Studi superiori NIS. Archeologia* 350 (Roma 1997)
- Gelichi 2005** S. Gelichi, Archeologia longobarda e archeologia dell’alto medioevo italiano. Un bilancio critico, in: S. Gasparri (a cura di), *Alto Medioevo mediterraneo* (Firenze 2005) 169–184
- Gelichi 2006** S. Gelichi, L’archeologia medievale in Italia. Un bilancio, *Anales de historia antigua, medieval y moderna* 39, 2006, 11–26
- Ghilardi 2000** M. Ghilardi, Alle origini del dibattito sulla nascita dell’arte tardoantica. Riflessi nella critica italiana, *MedAnt* 5, 2002, 117–146
- Ghirardini 1917** G. Ghirardini, Gli Scavi del palazzo di Teoderico a Ravenna, *Monumenti antichi dei*

Lincei 24, 1917, 737–838, <<https://doi.org/10.11588/digit.11257#0373>>

Gianandrea 2019 M. Gianandrea, Toesca, Pietro, Dizionario Biografico degli Italiani 95, 2019, 812, <https://www.treccani.it/enciclopedia/pietro-toesca_%28Dizionario-Biografico%29/> (24.05.2022)

Giovagnoli 1935 E. Giovagnoli, Una collezione di vasi eucaristici scoperti a Canoscio, RACr 12, 1935, 313–328

Grossi 2000 R. Grossi, Enrico Giovagnoli (1876–1944). Dal murrismo al fascismo (Città di Castello 2000)

Guidi 1996 A. Guidi, Nationalism without a Nation. The Italian case, in: M. Díaz-Andreu – T. Champion (a cura di), Nationalism and Archaeology in Europe (Boulder 1996) 108–118

Haupt 1923 A. Haupt, Die älteste Kunst insbesondere die Baukunst der Germanen von der Volkerwanderung bis zu Karl dem Großen²(Berlin 1923)

Heid 2012a S. Heid, Johann Rudolph Rahn, in: S. Heid – M. Dennert (a cura di), Personenlexikon zur christlichen Archäologie. Forscher und Persönlichkeiten vom 16.–21. Jahrhundert (Regensburg 2012) 1053–1054

Heid 2012b S. Heid, Joseph/Giuseppe Wilpert, in: S. Heid – M. Dennert (a cura di), Personenlexikon zur christlichen Archäologie. Forscher und Persönlichkeiten vom 16.–21. Jahrhundert (Regensburg 2012) 1323–1325

Jacopi 1943 G. Jacopi, Galeata (Forlì). Scavi in località Saetta, NSc 22, 1943, 204–212

Jansen 2015 C. Jansen, Das Deutsche Archäologische Institut im Zeitalter des Nationalsozialismus. Schlaglichter auf die Beziehung zwischen Archäologie und Politik in der ersten Hälfte des 20., Jdl 130, 2015, 355–374

Junker 1998 K. Junker, Research under Dictatorship. The German Archaeological Institute 1929–1945, Antiquity 72, 1998, 282–292

Kannes 1997 G. Kannes, Giuseppe Fiorelli, Dizionario Biografico degli Italiani 48, 1997, 137–142

Krischen 1943 F. Krischen, Der Theoderichpalast bei Galeata, AA 58, 1943, 459–472

La Rocca 1993 M. C. La Rocca, Uno specialismo mancato. Esordi e fallimento dell'archeologia medievale italiana alla fine dell'Ottocento, AMediev 20, 1993, 13–43

La Rocca 2004 M. C. La Rocca, L'archeologia e i Longobardi in Italia. Orientamenti, metodi, linee di ricerca, in: S. Gasparri (a cura di), Il regno dei Longobardi in Italia. Archeologia, società, istituzioni (Roma 2004) 173–234

Laichner 2012 J. Laichner, Hartmann Grisar, in: S. Heid – M. Dennert (a cura di), Personenlexikon zur christlichen Archäologie. Forscher und Persönlichkeiten vom 16.–21. Jahrhundert (Regensburg 2012) 611–614

Maischberger 2002 M. Maischberger, German Archaeology during the Third Reich, 1933–45. A Case Study based on Archival Evidence, Antiquity 76, 2002, 209–218

Manacorda 1982 D. Manacorda, Per una indagine sull'archeologia italiana durante il Ventennio fascista, AMediev 9, 1982, 209–218

Manzoni 1922 A. Manzoni, Adelchi tragedia di Alessandro Manzoni con un discorso su alcuni punti della storia longobardica in Italia (Milano 1822)

Marano 2016 Y. A. Marano, Gli ambienti absidati nell'architettura residenziale dell'Italia settentrionale tardoantica, in: G. Cuscito (a cura di), L'alimentazione nell'Antichità. Atti della 46. settimana di studi aquileiesi, Aquileia 14–16 maggio 2015 (Trieste 2016) 111–130

Marcello 2018 F. Marcello, Forma Urbis Mussolini. Vision and Rhetoric in the Designs for Fascist Rome, in: H. Roche – D. Kyriakos (a cura di), Brill's Companion to the Classics, Fascist Italy and Nazi Germany (Leiden 2017) 370–403

McFeaters 2007 A. P. McFeaters, The Past Is How We Present It. Nationalism and Archaeology in Italy from Unification to WWII, Nebraska Anthropologist 33, 2007, 49–62

Menti 2019 D. Menti, Tacchi Venturi, Dizionario Biografico degli Italiani 94, 2019, 601–611

Miseroocchi 1927 L. Miseroocchi, Ravenna e i Ravennati nel secolo XIX (Memorie e Notizie) (Ravenna 1927)

Mondini 2012 D. Mondini, Johann Rudolph Rahn – Zum 100. Todesjahr. Einführung, ZSchwA 69, 2012, 237–240

Moretti – Porciani 2011 M. Moretti – I. Porciani, Italy's Various Middle Ages, in: R. J. W. Evans – G. P. Marchal (a cura di), The Uses of the Middle Ages in Modern European States. History, Nationhood and the Search for Origins (Basingstoke 2011) 177–196

Morgi – Villicich 2020 A. Morgi – R. Villicich, Nuove ricerche archeologiche presso la villa di Teoderico, in: Fasti FOLD&R 466, 2020, <<http://www.fastionline.org/docs/FOLDER-it-2020-466.pdf>> (13.05.2022)

Novara 1998a P. Novara, Storia delle scoperte archeologiche di Ravenna e Classe. I secoli XV–XIX (Ravenna 1998)

Novara 1998b P. Novara, L'area palaziale e la chiesa di S. Apollinare nuovo. Un approccio agli studi degli ultimi anni, in: Novara 1998c, i–ix

Novara 1998c P. Novara (a cura di), Gaetano Savini, Gli Scavi del Palazzo di Teoderico. Avanzi scoperti negli anni 1908–12 (Ravenna 1998)

Novara 1999 P. Novara, Corrado Ricci e l'archeologia ravennate, in: N. Lombardini – P. Novara – S. Tramonti (a cura di), Corrado Ricci. Nuovi studi e documenti, Biblioteca di "Ravenna studi e ricerche" 4 (Ravenna 1999) 167–192

Novara 2001 P. Novara (a cura di), Palatium. Le ricerche archeologiche nelle proprietà dei salesiani attraverso le relazioni di scavo di Gaetano Nave (1911–1915) (Ravenna 2001)

Novara 2013a P. Novara, Gli "anni ravennati" di Corrado Ricci. La scoperta della cripta di San Francesco, in: S. Simoni (a cura di), Spigolando ad arte. Ricerche di storia dell'arte nel territorio ravennate (Fano 2013) 127–129

Novara 2013b P. Novara, Corrado Ricci e la "corazza di Teoderico", in: S. Simoni (a cura di), Spigolando ad arte. Ricerche di storia dell'arte nel territorio ravennate (Fano 2013) 115–117

Novara 2016 P. Novara, Le ricerche di Paolo Pavirani ed Enrico Pazzi. I sarcofagi cristiani di Ravenna, Parola e Tempo 14, 2016, 284–312

- Ofenbach 2012** E. Ofenbach, Christian Karl Friedrich Hülsen, in S. Heid – M. Dennert (a cura di), *Personenlexikon zur christlichen Archäologie. Forscher und Persönlichkeiten vom 16.–21. Jahrhundert* (Regensburg 2012) 665–667
- Ormä – Sandberg 2012** S. Ormä – K. Sandberg (a cura di), Wolfgang Helbig e la scienza dell'antichità del suo tempo. Atti del Convegno Internazionale in occasione del 170° compleanno di Wolfgang Helbig, Rom 02.02.2009, *ActaInstRomFin* 37 (Roma 2012)
- Orsi 1886/1887** P. Orsi, Di due crocette auree del Museo di Bologna e di altre simili trovate nell'Italia superiore e centrale, *Atti e Memorie della Reale Deputazione di Storia Patria per la Romagna Ser. 3, 5, 1886–1887*, 333–414
- Paci 1976** R. Paci, Cippi, Alessandro, *Dizionario Biografico degli Italiani* 19, 1976, 1–2
- Pagella 2002** E. Pagella, “Uno specialista perfetto”. Sull'attività di Vittorio Viale per i musei di Torino, in: B. Signorelli – P. Uscello (a cura di), *Torino 1863–1963. Architettura, arte, urbanistica* (Torino 2002) 145–160
- Pappalardo – Schenal Pileggi 2012** U. Pappalardo – R. Schenal Pileggi, Giulio Jacopi, in: S. Bruni, *Dizionario biografico dei Soprintendenti Archeologi (1904–1974)* (Bologna 2012) 394–400
- Pappalardo 2012** U. Pappalardo, Pietro Romanelli, in: S. Bruni, *Dizionario biografico dei Soprintendenti Archeologi (1904–1974)* (Bologna 2012) 667–669
- Parca 2007** S. Parca, Achille Bertini Calosso, in: *Dizionario Biografico dei Soprintendenti Storici dell'Arte (1904–1974)* (Bologna 2007) 85–103
- Paribeni 1920** R. Paribeni, *Le Terme di Diocleziano e il Museo nazionale romano* (Roma 1920)
- Pazienza 2006** A. Pazienza, I Longobardi nella Chiusi di Porsenna, *Nuove fonti per la necropoli dell'Arcisa, AMediev* 33, 2006, 61–78
- Pazienza 2019** A. Pazienza, Narrating the Lombards through Archaeological Fakes. Visions of the Early Middle Ages in Italian Cultural Memory, in M. Baggio – E. Bernard – M. Salvadori – L. Zamparo (a cura di), *Anthropology of Forgery. A Multidisciplinary Approach to the Study of Archaeological Fakes*, *Atenor quaderni* 46 (Padova 2019) 235–257
- Porretta 2005** A. Porretta, La polemica sul “Lapis Niger”, *Acme* 58, 3, 2005, 79–106
- Rahn 1886** J. R. Rahn, *Ein Besuch in Ravenna, Jahrbücher für Kunstwissenschaft*, 1886, 273–321
- Ramieri 2012** M. Ramieri, Orazio Marucchi, in: S. Heid – M. Dennert (a cura di), *Personenlexikon zur christlichen Archäologie. Forscher und Persönlichkeiten vom 16.–21. Jahrhundert* (Regensburg 2012) 881–885
- Ranaldi 2012** A. Ranaldi, Da Rava-Rosadi a Ricci. La legge del 1909. Questioni di terminologia e tutela, in: P. Farinelli – P. Monari (a cura di), *Dalle ‘cose di interesse’ ai ‘beni culturali’. Ricerche e dibattiti negli uffici MiBAC dell'Emilia-romagna* (Bologna 2012) 23–37
- Ranaldi 2013** A. Ranaldi, Restauri del Novecento. Dalla nascita della Soprintendenza (1897) al secondo dopoguerra, in: A. Ranaldi – P. Novara (a cura di), *Restauri. Dei Monumenti paleocristiani e bizantini di Ravenna patrimonio dell'umanità* (Ravenna 2013) 45–83
- Ricci 1924** C. Ricci, Ravenna. Museo Nazionale, furto di gioielli, *BdA* 6, 1924, 287 s.
- Riegl 1901** A. Riegl, *Spätromische Kunstindustrie* (Wien 1901)
- Schöbel 2002** G. Schöbel, Hans Reinerth. Forscher – NS-Funktionär – Museumsleiter, in: A. Leube – M. Hegewisch (a cura di), *Prähistorie und Nationalsozialismus. Die mittel- und osteuropäische Ur- und Frühgeschichtsforschung in den Jahren 1933–1945, Studien zu Wissenschafts- und Universitätsgeschichte 2* (Heidelberg 2002) 321–396
- Schwingenstein 1977** C. Schwingenstein, Karo, Georg, *Neue Deutsche Biographie* 11, 1977, 280 s.
- Smith 2001** A. Smith, Authenticity, Antiquity and Archaeology, *Nations and Nationalism* 7, 4, 2001, 441–449
- Stille 1969** U. Stille, Haupt, Albrecht, *Neue Deutsche Biographie* 8, 1969, 98 s.
- Studer-Karlen 2012** M. Studer-Karlen, Charles-Michel Diehl, in: S. Heid – M. Dennert (a cura di), *Personenlexikon zur christlichen Archäologie. Forscher und Persönlichkeiten vom 16.–21. Jahrhundert* (Regensburg 2012) 414–416
- Troilo 2005** S. Troilo, *La patria e la memoria. Tutela e patrimonio culturale nell'Italia unita* (Milano 2005)
- Undset 1891** I. Undset, *Archäologische Aufsätze über südeuropäische Fundstücke*, *Zeitschrift für Ethnologie* 23, 1891, 14–38
- Varanini 2000** G. M. Varanini, Gerola, Giuseppe, *Dizionario Biografico degli Italiani* 53, 2000, 460–463
- Verrastro 2003** F. Verrastro, I beni culturali in epoca liberale. Per una biografia di Felice Barnabei, *Le carte e la storia. Rivista di storia delle Istituzioni* 1, 2003, 190–193
- Viale 1939** V. Viale, Vercelli e la sua provincia, dalla romanità al Fascismo. Mostra di storia, di arte, di economia (Vercelli 1939)
- Viale 1941** V. Viale, Recenti ritrovamenti archeologici a Vercelli e nel Verellese. Il tesoro di Desana, *Bollettino storico-bibliografico subalpino* 43, 1941, 149–166
- Vigener 2012** M. Vigener, Siegfried Fuchs (1903–1978), in: G. Brands – M. Maischberger (a cura di), *Lebensbilder. Klassische Archäologen und der Nationalsozialismus 1* (Rahden 2012) 223–236
- Vollono 2016** G. Vollono, Exploring Approaches to Italian Early Medieval Archaeology in Post-Communist Europe, *Ex novo. Journal of Archaeology* 1, 2016, 85–96
- Wood 2013** I. Wood, *The Modern Origins of the early Middle Ages* (Oxford 2013)
- Zäh 2012** A. Zäh, Josef Rudolf Thomas Strzygowski, in: S. Heid – M. Dennert (a cura di), *Personenlexikon zur christlichen Archäologie. Forscher und Persönlichkeiten vom 16. – 21. Jahrhundert* (Regensburg 2012) 1200–1205

FONTI ICONOGRAFICHE

Frontespizio: Foto dell'autore, Biblioteca di Archeologia e Storia dell'Arte, Roma, archivio Barnabei

Fig. 1: Biblioteca Classense, Ravenna, fondo Corrado Ricci

Fig. 2: Biblioteca Classense, Ravenna, fondo Corrado Ricci

Fig. 3: Foto dell'autore, Archivio Centrale dello

Stato, Roma, fondo Direzione Antichità e Belle Arti

Fig. 4: Biblioteca Classense, Ravenna, fondo Corrado Ricci

Fig. 5: Disegno di Gaetano Nave, Biblioteca Classense, Ravenna, fondo Mario Mazzotti

Fig. 6: Foto dell'autore, Biblioteca di Archeologia e Storia dell'Arte, Roma, archivio Barnabei

Fig. 7: Archivio dell'Istituto Archeologico Germanico, Roma, collezione 'Langobarden', D-DAI-ROM-40L.5, fotografo: Johannes Felbermeyer

Fig. 8: Archivio dell'Istituto Archeologico Germanico, Roma, collezione 'Langobarden', D-DAI-ROM-40L.47, fotografo: Johannes Felbermeyer

Fig. 9: Archivio dell'Istituto Archeologico Germanico, Roma, collezione 'Langobarden', D-DAI-ROM-40L.376, fotografo: Johannes Felbermeyer

INDIRIZZO

Annamaria Pazienza
Università Ca' Foscari di Venezia
Dipartimento di Scienze Ambientali, Informatica e Statistica
Via Torino 155
30172 Mestre (VE)
Italia
ROR-ID: <https://ror.org/04yxx566>
University of Nevada, Reno
Department of History
1664 N. Virginia St.
Reno, NV 89557
USA
ROR-ID: <https://ror.org/01keh0577>
annamaria.pazienza@unive.it
apazienza@unr.edu
ORCID-ID: <https://orcid.org/0000-0002-9700-2234>

METADATA

Titel/Title: Dimenticando i Longobardi.

L'archeologia altomedievale in Italia tra le due guerre (1914–1945) / *Forgetting the Lombards. Early Medieval Archaeology in Italy Between the Two Wars (1914–1945)*

Band/Issue: RM 128, 2022

Bitte zitieren Sie diesen Beitrag folgenderweise/
Please cite the article as follows: A. Pazienza,

Dimenticando i Longobardi. L'archeologia altomedievale in Italia tra le due guerre (1914–1915), RM 128, 2022, 472–501, <https://doi.org/10.34780/6anh-3cca>

Copyright: Alle Rechte vorbehalten/*All rights reserved.*

Online veröffentlicht am/*Online published on:* 31.12.2022

DOI: <https://doi.org/10.34780/6anh-3cca>

URN: <https://zenon.dainst.org/Record/003017874>

Schlagworte/*Keywords:* History of Archaeology, Early Middle Ages, Nationalism, Germany and Italy, Corrado Ricci

Bibliographischer Datensatz/*Bibliographic reference:* <https://zenon.dainst.org/Record/003017874>