



<https://publications.dainst.org>

iDAI.publications

DIGITALE PUBLIKATIONEN DES  
DEUTSCHEN ARCHÄOLOGISCHEN INSTITUTS

Rafael Armenta, Selina Delgado-Raack, Antonio Fernández Ugalde, Roberto Risch

## Las paletas de uso ritual: Un nuevo objeto simbólico de la prehistoria reciente peninsular

Madriider Mitteilungen Bd. 64 (2023) 12-37

<https://doi.org/10.34780/93x5-6tx0>

**Herausgebende Institution / Publisher:**  
Deutsches Archäologisches Institut

**Copyright (Digital Edition) © 2024 Deutsches Archäologisches Institut**  
Deutsches Archäologisches Institut, Zentrale, Podbielskiallee 69–71, 14195 Berlin, Tel: +49 30 187711-0  
Email: [info@dainst.de](mailto:info@dainst.de) | Web: <https://www.dainst.org>

### **Nutzungsbedingungen:**

Mit dem Herunterladen erkennen Sie die [Nutzungsbedingungen](#) von iDAI.publications an. Sofern in dem Dokument nichts anderes ausdrücklich vermerkt ist, gelten folgende Nutzungsbedingungen: Die Nutzung der Inhalte ist ausschließlich privaten Nutzerinnen / Nutzern für den eigenen wissenschaftlichen und sonstigen privaten Gebrauch gestattet. Sämtliche Texte, Bilder und sonstige Inhalte in diesem Dokument unterliegen dem Schutz des Urheberrechts gemäß dem Urheberrechtsgesetz der Bundesrepublik Deutschland. Die Inhalte können von Ihnen nur dann genutzt und vervielfältigt werden, wenn Ihnen dies im Einzelfall durch den Rechteinhaber oder die Schrankenregelungen des Urheberrechts gestattet ist. Jede Art der Nutzung zu gewerblichen Zwecken ist untersagt. Zu den Möglichkeiten einer Lizenzierung von Nutzungsrechten wenden Sie sich bitte direkt an die verantwortlichen Herausgeberinnen/Herausgeber der entsprechenden Publikationsorgane oder an die Online-Redaktion des Deutschen Archäologischen Instituts ([info@dainst.de](mailto:info@dainst.de)). Etwaige davon abweichende Lizenzbedingungen sind im Abbildungsnachweis vermerkt.

### **Terms of use:**

By downloading you accept the [terms of use](#) of iDAI.publications. Unless otherwise stated in the document, the following terms of use are applicable: All materials including texts, articles, images and other content contained in this document are subject to the German copyright. The contents are for personal use only and may only be reproduced or made accessible to third parties if you have gained permission from the copyright owner. Any form of commercial use is expressly prohibited. When seeking the granting of licenses of use or permission to reproduce any kind of material please contact the responsible editors of the publications or contact the Deutsches Archäologisches Institut ([info@dainst.de](mailto:info@dainst.de)). Any deviating terms of use are indicated in the credits.





## ABSTRACT

### Paddles of Ritual Use

#### A New Symbolic Object of Iberian Recent Prehistory

Rafael Armenta – Selina Delgado-Raack – Antonio Fernández Ugalde – Roberto Risch

The discovery of a stone artifact of unknown type in the Municipal Historical Museum of Ecija (Seville) led to an interdisciplinary study aimed at the determination of its possible social use. The absence of use wear traces and the identification of barite on its surface suggested that it was a tool of ritual character with a symbolic meaning. The identification of similar stone objects in other museums in the Middle Guadalquivir Valley (Palma del Río and Córdoba), as well as among the materials from the excavation of the necropolis of Atalaia (Baixo Alentejo), made it possible to recognize morphotechnical and geological features shared by these highly elaborated artifacts. A small group of anthropomorphic figures from the Copper Age holding similar objects with their hands reinforces the idea of their symbolic-ritual use, possibly during the second half of the 3<sup>rd</sup> millennium BCE, as is also suggested by the archaeological contexts of the paddles themselves, which are unfortunately almost always superficial. The unequivocally male anatomical features of four of the five figures, the finding of one of the paddles in the old mining environment of Hornachuelos in Sierra Morena, and the presence of barite – a product derived from the exploitation of copper possibly in that same area – on the paddle of Ecija offer possible clues to the social and economic meaning of the ideological practices carried out by the people using these ritual paddles at the end of the Chalcolithic period and the beginning of the Bronze Age.

## KEYWORDS

Copper Age, macrolithic artefacts, ritual practices



# Las paletas de uso ritual

## Un nuevo objeto simbólico de la prehistoria reciente peninsular

### 1 Introducción

1 La riqueza arqueológica de los fondos de los museos y los servicios de patrimonio es inimaginable. Producto de décadas de excavaciones, prospecciones y descubrimientos fortuitos, sus salas y almacenes atesoran miles de restos de los que solo una mínima parte está catalogada e incluye una descripción útil para la investigación. Una porción aún menor ha sido publicada y está expuesta al público. Frente a esta riqueza material insospechada, la visita a los grandes y modernos museos arqueológicos de Europa transmite una visión relativamente uniforme de la vida en el continente en cada una de las edades en las que Christian Jürgensen Thomsen dividió la prehistoria hace casi doscientos años. Más allá de algunos objetos y hallazgos excepcionales utilizados como referentes de identidad cultural y reclamo turístico, el público concluye que todas las sociedades usaron cerámicas más o menos elaboradas, y que el metal fue sustituyendo paulatinamente las herramientas, las armas y los adornos de piedra y hueso. Lo único que tiene que añadir el comité científico o la dirección de la exposición es la ubicación de las comunidades responsables de estas producciones en una escala de menor a mayor complejidad socioeconómica, para que el público refuerce su convicción de que la explotación económica y la desigualdad actuales son el resultado lógico e inevitable del proceso civilizatorio, o su consecuencia perversa, si el discurso es crítico. Finalmente, el montaje museográfico hará todo lo posible para que los objetos queden ligados a esta narrativa de la forma más elegante y convincente posible.

2 Los museos locales o regionales son diferentes. Sus fondos arqueológicos y económicos más limitados dan lugar a una selección muy distinta de objetos, y la búsqueda de sentido en una explicación global de la historia humana suele ser algo secundario. Las vitrinas, muchas veces repletas de piezas, pretenden básicamente mostrar los vestigios de «nuestros antepasados» en un municipio o región concreta. Muchos de estos artefactos nunca se expondrían en los grandes museos, pues al carecer de sentido en el discurso arqueológico vigente, ¿qué decir de ellos? En los museos locales o en las colecciones al estilo «gabinete de antigüedades», los objetos todavía aparecen más «libres» de sentido y, por tanto, permiten el descubrimiento de una realidad material

nueva que conlleva, en primer lugar, aprender a mirar<sup>1</sup> y, en segundo lugar, cuestionar los lenguajes y las consciencias actuales<sup>2</sup>. Los objetos que aquí presentamos ya existían, pero ›aparecieron‹ ante nosotros en los museos municipales de Écija (Sevilla) y Palma del Río (Córdoba) porque nos sorprendieron. A partir del primer ejemplo ecijano descubrimos al menos otras tres piezas similares procedentes de los valles del Guadalquivir y el Genil que permiten definir un tipo singular que apenas constaba en la bibliografía, a pesar de que los trabajos sobre los objetos simbólicos de la prehistoria reciente han sido especialmente abundantes en los últimos años<sup>3</sup>.

3 La investigación geológica, técnica, funcional y contextual que siguió permite dar a esta nueva realidad el nombre de ›paleta ritual‹, que hace referencia a su forma física y a su posible sentido social en el pasado. Además de dar a conocer la investigación realizada, el objetivo de este estudio es visibilizar un aspecto de la sociedad del Calcolítico final y, posiblemente, inicios de la Edad del Bronce, que se había pasado por alto y de la que, sin lugar a duda, existen más ejemplos en otros museos –si no han pasado desapercibidos en las excavaciones y prospecciones–.

## 2 Los artefactos

4 Las cuatro piezas procedentes de los valles del Guadalquivir y el Genil que se presentan – una de Écija (Sevilla), dos de Palma del Río (Córdoba) y una de Hornachuelos (Córdoba) – se localizaron en superficie, sin contexto arqueológico preciso, en un espacio de alrededor de 93,8 km<sup>2</sup> con forma de triángulo isósceles que se extiende desde la margen derecha del Guadalquivir en las estribaciones de Sierra Morena hasta la margen izquierda y el bajo valle del Genil. Un quinto ejemplar de las mismas características procede de la conocida necrópolis de Atalaia en Ourique, Baixo Alentejo<sup>4</sup>.

### 2.1 Paleta de los Cortijos del Cucarrón y del Segador (Écija, Sevilla)

5 La pieza, depositada por un particular<sup>5</sup> en el Museo Histórico Municipal de Écija en 2013 (n.º inventario MHME/P/2016/DMB), fue hallada casualmente en superficie en la década de 1980 en un terreno de cultivo ubicado entre los cortijos del Cucarrón y del Segador (Écija, Sevilla, cerca del límite con el término municipal de Cañada del Rosal). En las inmediaciones discurre el arroyo Cucarrón, afluente del río Genil, que dista 2,3 km al noroeste en línea recta. Se trata de terrenos agrícolas de la campiña sevillana, muy próximos al escarpe del valle inferior del río Genil, en los que la erosión ha dado lugar a la formación de cárcavas. Junto al lugar de hallazgo existe una pequeña laguna estacional o lavajo de la que parte el arranque de una de estas hendiduras. Una prospección superficial de la zona reveló fragmentos de al menos cinco molinos de mano planos distribuidos en una superficie de alrededor de 3 ha. Apenas 200 m al noreste, al otro lado del arroyo Cucarrón y en su margen derecha, se aprecian, en la ortoimagen del vuelo Olistat (1997–1998), marcas en el terreno que cabría interpretar como de un posible recinto circular de unos 100 m de diámetro<sup>6</sup>. Sobre el terreno no se observaron microrrelieves ni otros indicios relevantes, por lo que, de manera preliminar, solo cabría interpretar el yacimiento como un posible asentamiento prehistórico reciente, acaso relacionado con el hipotético recinto próximo y con el humedal colindante.

---

1 Berger 2001.

2 Lull 2017.

3 Por ejemplo, Cacho et al. 2010; Bueno – Soler 2021.

4 Schubart 1975.

5 D. Manuel Barrera Carmona, vecino de Écija, a quien desde aquí agradecemos el depósito en el Museo.

6 Debemos la observación a nuestro colega P. Díaz-del-Río.

---

6 El artefacto, de proporciones alargadas y una pronunciada simetría, con unas dimensiones de 243 mm de longitud por 88 mm de anchura, 59 mm de grosor y un peso de 2103 g, está elaborado sobre una roca ígnea de grano fino a medio, posiblemente una granodiorita<sup>7</sup> (Fig. 5). La morfología general de la pieza le confiere un contorno suavizado casi carente de ángulos y una vista lateral ligeramente curva o abombada hacia el anverso (Fig. 1; 6 a). Su cuerpo se estructura en dos mitades: la inferior, cilíndrica y más angosta; y la superior, más ancha y de forma rectangular con esquinas redondeadas. La mitad que consideramos inferior constituiría la base, o acaso el asidero. La superior presenta una decoración «plástica» en relieve por una de las caras. La cara opuesta, que consideraremos el reverso, presenta, en la mitad superior, una morfología longitudinal ligeramente cóncava.

7 El motivo labrado en la cara que consideramos el anverso muestra un cuerpo de forma tendente al círculo, con dos extremidades –inferiores o superiores en alto, según se gire la pieza–, que difícilmente puede interpretarse como antropomorfo al carecer de cabeza, brazos o alguno de los elementos habitualmente representados en las figuras de época calcolítica<sup>8</sup>. Un detalle que resulta sorprendente en vista de la simetría casi perfecta de la pieza en su eje longitudinal es la posición ligeramente girada de la figura, como si esta estuviese «inclinada hacia adelante» (Fig. 1). Sus extremidades acaban en una forma ligeramente apuntada poco antes del estrechamiento lateral que diferencia la parte inferior del objeto.

Fig. 1: Paleta ritual de Écija (Sevilla).



1

7 Debido a la imposibilidad de tomar muestras destructivas para su análisis petrográfico, la clasificación de los artefactos tuvo que realizarse mediante observación macroscópica de la superficie con lupa binocular (10-60x).

8 Bueno – Soler 2020a; Bueno – Soler 2021.



Fig. 2: Paleta de Hornachuelos (Córdoba).

2

## 2.2 Paleta de Los Nublos (Hornachuelos, Córdoba) en el Museo Arqueológico y Etnológico de Córdoba

<sup>8</sup> Expuesta en el Museo Arqueológico y Etnológico de Córdoba como «pico de minero» (n.º inventario CE007459), procede de un antiguo hallazgo en superficie en la zona del cortijo Los Nublos (Hornachuelos, Córdoba), alrededor de 3,5 km al este de dicha localidad. El paraje forma parte del reborde meridional de Sierra Morena, en el límite con el valle del Guadalquivir, donde se constatan indicios de minería prehistórica y, en las proximidades, vestigios megalíticos y enterramientos campaniformes<sup>9</sup>. En el inventario del Museo Arqueológico de Córdoba solo consta que la pieza fue donada por el geólogo Antonio Carbonell en abril de 1941. En una publicación posterior, el donante refiere efectivamente la noticia de que «en término municipal de Hornachuelos, en el arroyo del Cambuco y terrenos próximos a Nublos, en la mina ›Esperanza‹, de cobre gris, se ven abundantes martillos de piedra y cerámica basta mal cocida»<sup>10</sup>.

<sup>9</sup> Se trata de un artefacto con forma de paleta similar a la pieza de Écija – aunque de longitud ligeramente menor –, elaborado sobre una roca ígnea de grano medio y color verde muy oscuro o negruzco, probablemente una dolerita. Sus medidas son 220 mm de altura máxima, 86 mm de ancho máximo (41 mm en la base), 59 mm de

<sup>9</sup> Por ejemplo, en el mismo término de Hornachuelos, materiales campaniformes en los parajes de La Aljabara y Mezquitillas, dentro de cuevas naturales, y El Bramadero, en cista megalítica. El conjunto dolménico de la Sierrezuela (Posadas, Córdoba) dista menos de 9 km al este; para una somera revisión con bibliografía, cfr. Aguado Molina 2007, 281.

<sup>10</sup> Carbonell 1949, 87.





3

grosor máximo y, su peso, 2017 g (Fig. 5). Consta de una mitad inferior, más estrecha y de forma cilíndrica, y otra superior, más ancha, de forma rectangular con ángulos redondeados (Fig. 2; 6 b). Carece de decoraciones o relieves plásticos y presenta un brillo de lustre o pátina suave por todas las superficies, salvo en las zonas modificadas en un segundo momento de uso. En efecto, la pieza fue reutilizada al menos con dos funciones: por una parte, se reelaboró mediante la preparación de sendas cazoletas circulares de 4,7 y 5 cm de diámetro en la mitad superior de ambas caras. Por sus dimensiones y sus huellas de uso, las cavidades recuerdan a las cazoletas empleadas en el triturado de mineral. Además, fue empleada como mazo o martillo, como evidencian los impactos en las caras superior y laterales –con un mínimo de cinco zonas de contacto– y al menos un golpe menor en la base. Esta reutilización de la paleta –probablemente como soporte o martillo para el triturado de mineral– podría estar vinculada a la intensa explotación minera de la zona de Hornachuelos, por ejemplo, en época romana<sup>11</sup>. Los morteros con pequeñas cazoletas y los percutores de piedra son un material recurrente en contextos de minería de esa época, así como de la anterior fenicio-púnica<sup>12</sup>.

Fig. 3: Paleta de Gabrieles (Palma del Río, Córdoba).

### 2.3 Paleta de Gabrieles en el Museo Municipal de Palma del Río (Córdoba)

<sup>10</sup> El objeto procede de un hallazgo en superficie en una zona cercana al casco urbano de Palma del Río (Córdoba), junto al kilómetro 4 de la carretera de Fuente Palmera (A-440) y frente a la urbanización de La Algaba. La zona se encuentra a menos de 2 km del curso del Guadalquivir y a menos de 1700 m del curso del Genil, en el entorno inmediato del yacimiento calcolítico de Mirabueno. Una intervención de 1999 permitió

<sup>11</sup> García Romero 2002.

<sup>12</sup> Por ejemplo, Hernández Pacheco 1907.



Fig. 4: Paleta de La Saetilla-La Serrezuela (Palma del Río, Córdoba).

4

documentar al menos 52 silos, parte de un foso con sección en «U» y, entre los materiales muebles, recipientes cerámicos (cuencos, ollas globulares, algunos vasos de paredes rectas levemente entrantes, cazuelas carenadas con decoraciones a la almagra al exterior y varios ejemplos con mamelones o perforaciones de tipo «quesera») y material lítico (molinos de mano, lascas, núcleos y restos de talla en cuarcita y sílex, así como fragmentos de láminas de sección trapezoidal o triangular, entre ellos, varios perforadores)<sup>13</sup>. La cronología se adjudicó en general a un momento antiguo del Calcolítico, si bien en el mismo yacimiento se constatan otras fases posteriores, como indica un enterramiento del Bronce Final – Hierro I.

<sup>11</sup> Una vez más, la pieza tiene forma de paleta. Consta de una mitad inferior más estrecha y de forma cilíndrica y otra superior más ancha, de forma rectangular con ángulos redondeados y perfil convexo en el anverso y ligeramente cóncavo en el reverso. Mide 202 mm de altura máxima, 101 mm de ancho máximo y 53 mm de grosor máximo. Pesa algo más de 1,5 kg (Fig. 5). La pieza de Gabrieles es más tosca que el resto y no muestra más particularidades que una superficie alisada con pátina o lustre muy suave y presencia de numerosas fosillas (Fig. 3; 6 d).

#### 2.4 Pieza de La Saetilla-La Serrezuela I en el Museo Municipal de Palma del Río

<sup>12</sup> La paleta encontrada en el paraje de Saetilla, también denominado La Serrezuela I, aproximadamente 5 km al sur de Gabrieles –y a unos 13,5 km al noroeste de la de los cortijos del Cucarrón/El Segador, Écija–, procede asimismo de un hallazgo superficial en el término de Palma del Río (Córdoba). En el yacimiento de La Saetilla-La Serrezuela se observaron en superficie algunos materiales posiblemente calcolíticos. Si bien en los dos sondeos efectuados solo se hallaron indicios de un importante poblado del Bronce Final y el período orientalizante, en los informes de excavación no se mencionan materiales macrolíticos, aunque sí evidencias de transformación de cobre<sup>14</sup>.

<sup>13</sup> Las medidas de la pieza son: 144 mm de altura máxima, 75 mm de ancho y 53 mm de grosor máximo, y su peso es de 924 g (Fig. 5). Se trata, por lo tanto, del

<sup>13</sup> La excavación, dirigida por Reyes Lopera, permanece inédita – sumaria mención en Romero 2001, 1079.

<sup>14</sup> Murillo 1987.



ejemplar más pequeño de los cuatro andaluces aquí descritos. Si bien es mucho más tosco que la de Écija, presenta una superficie alisada y pulida por una de las caras (Fig. 4; 6 e), con una mitad superior, de perfil ligeramente cóncavo, en cuyo centro se observa un hundimiento circular de 17 mm de diámetro apenas perceptible, acaso indicio de una pequeña cazoleta; en el reborde superior izquierdo tiene una rotura por golpe. La cara opuesta presenta pátina suave en el cuarto superior derecho y evidencias de un impacto en la parte superior centro-izquierda.

## 2.5 Paleta o estela de Atalaia (Ourique, Portugal)

14 El único artefacto publicado con anterioridad y comparable directamente con los del valle medio del Guadalquivir del que tenemos noticia procede de las excavaciones de Hermanfrid Schubart en el túmulo Y de la necrópolis de Atalaia (Ourique, Baixo Alentejo)<sup>15</sup>. El yacimiento consiste en un conjunto tumular de la primera Edad del Bronce en el que los montículos artificiales cubrían una serie de recintos adosados, delimitados por muros de piedra, cuyo interior alojaba enterramientos en fosa o en cista de lajas. La pieza, catalogada como ›estela‹, apareció bajo la acumulación de tierra y piedras con la que se levantó la estructura Y, en el extremo noroccidental del monumento. Desafortunadamente, este túmulo se encontró parcialmente destruido y no conservaba ningún enterramiento<sup>16</sup>. En todo caso, la fecha de construcción del recinto o túmulo, perteneciente a la fase más reciente de la necrópolis de Atalaia (finales del III y principios del II milenio ANE<sup>17</sup>), proporciona el *terminus ante quem* para la deposición de la paleta.

15 La pieza mide unos 304 mm de largo por 148 mm de anchura máxima, 95 mm de grosor máximo y 68 mm de grosor mínimo<sup>18</sup>. El acabado irregular de la parte inferior no corresponde a una fractura<sup>19</sup>. Se trata, en todo caso, de un artefacto de mayor tamaño que los andaluces (Fig. 5).

16 Según el dibujo publicado por Schubart, una de sus caras es lisa, y la otra, que consideramos el anverso, presenta un relieve que recorre el supuesto ›mango‹ hasta ocupar la mitad inferior de la parte pseudocuadrangular del frente (Fig. 6 c). La figura puede recordar a una maza, cuya ›empuñadura‹ se sitúa en el estrechamiento inferior del soporte. Si este estrechamiento sirvió efectivamente como mango para asir la pieza, esa parte del relieve quedaría oculta tras las manos que la sujetaran.

## 3 Estudio tecnológico-funcional de la paleta de Écija

17 Dada su excelente conservación, el ejemplar de Écija ha podido someterse a un estudio morfométrico y traceológico, incluido el análisis de composición de residuos. El objetivo principal era averiguar si se trataba de un elemento ideológico-simbólico, de una herramienta, o de ambas cosas.

---

15 Schubart 1975.

16 Schubart 1975, 15. 234. 274.

17 Díaz Guardamino 2010, 295 y n.º 210 menciona la paleta, que califica de estela alentejana ›dudosa‹, y alude a su ›silueta vagamente antropomorfa‹, generada por tener ›la parte distal con mayor ancho que la proximal‹ [...], ›representada de forma explícita‹, sin armas ni emblemas figurados, rasgos todos ellos que la diferencian de las típicas estelas alentejanas. Según la autora, ›en el anverso se consigue un altorrelieve siguiendo la silueta del soporte‹, procedimiento que resultaría similar al empleado en la pieza de Écija. Como hipótesis de trabajo, considera que podría ser uno de los ejemplos de estelas preexistentes cuyo significado determinara su reutilización intencionada en el mismo lugar en una fase posterior –Bronce del sudoeste I y II–, acaso por tratarse de espacios importantes en la memoria colectiva (Díaz Guardamino 2010, 318).

18 Schubart 1975, 234 fig. 29.

19 H. Schubart, comunicación personal.

Denominación	Depósito	Litología	L (mm)	A (mm)	G (mm)	Peso (g)	Procedencia	Coordenadas	Bibliografía
MHME/P/2016/DMB	Museo Histórico Municipal de Écija	Ígnea (granitoide)	243	88	59	2.103	Cortijos del Cucarrón/el Segador (Écija, Sevilla)	-5,128970, 37,576579	Inédita
CE007459	Museo Arqueológico y Etnológico de Córdoba	Ígnea (gabro)	220	86	59	2.017	Cortijo de los Nublos (Hornachuelos, Córdoba)	-5,199658 37,820410 (aprox.)	Inédita
Gabrieles (Palma del Río)	Museo Municipal de Palma del Río	Ígnea (granitoide)	202	101	53	1.566	Gabrieles (Palma del Río, Córdoba)	-5,232688, 37,711459 (aprox.)	Inédita
La Saetilla-La Serrezuela I (Palma del Río)	Museo Municipal de Palma del Río	Ígnea (gabro)	144	75	53	924	La Saetilla-La Serrezuela I (Palma del Río, Córdoba)	-5,229086, 37,668995 (aprox.)	Inédita
Túmulo Y de Atalaia (Ourique)	Museu Regional de Beja	-	304	148	95	-	Atalaia (Ourique, Baixo Alentejo)	-8,30116, 37,59522	Schubart 1975, 234 Abb. 29

5

Fig. 5: Información documental y métrica de las paletas rituales.

18 La pieza presenta algunas alteraciones postdeposicionales –concretamente, adherencias de óxidos de hierro– y tres rascaduras oblicuas, más o menos curvas, originadas posiblemente por un arado. Estas últimas se localizan en su mitad inferior, dos en el anverso, orientadas de superior-derecha a inferior-izquierda, y la tercera en el reverso (Fig. 7). Los mencionados óxidos de hierro se observan en algunos puntos periféricos respecto a los arañazos. La rascadura del reverso presenta un fondo claro que indica que es más reciente que las del anverso. Es posible, por tanto, que la pieza descansara inicialmente con el anverso hacia arriba y que posteriormente se girara 180°, quedando expuesto el reverso. Pese a estas alteraciones recientes, la paleta se conserva íntegra y ofrece buenas condiciones para su estudio tecnológico-funcional.

19 El análisis de las huellas conservadas sobre la superficie del artefacto se acometió mediante microscopía estereoscópica con una lupa binocular Olympus SZ-STU1 (20x-63x), adaptada a objetos de grandes dimensiones, y una fuente de luz externa. El equipo está dotado de una cámara digital (Nikon) acoplada al tercer ocular del aparato. La descripción y la valoración de los patrones traceológicos se basa en diversos niveles de análisis que van desde la observación *de visu* (morfología general de la superficie) hasta la observación bajo el binocular<sup>20</sup>.

20 A nivel traceológico macro y mesoscópico, las principales evidencias de transformación se deben a procesos de manufactura, especialmente por picado, que se manifiestan en forma de fosillas regulares diseminadas por las seis caras del soporte. Su distribución es uniforme sin que se adviertan concentraciones claras, lo cual indica que se trata de huellas de preparación más que de uso. Adicionalmente, sobre todo la mitad inferior y el reverso, presentan un brillo lustroso que debió originarse durante el uso del artefacto en contacto con algún material relativamente blando, dada su penetración en las laderas de las depresiones del relieve y la ausencia de estrías y nivelado intenso de los granos de cuarzo. Dicho lustre es especialmente notable en la zona central del reverso y a ambos lados del estrechamiento lateral del soporte, donde las fosillas han sido atenuadas por fricción (Fig. 7 b). Por lo demás, el artefacto carece de cualquier otro





Fig. 6: Paletas rituales: a. Écija; b. Hornachuelos; c. Atalaia; d. Palma del Río, Gabrieles; e. Palma del Río, La Saetilla-La Serrezuela.

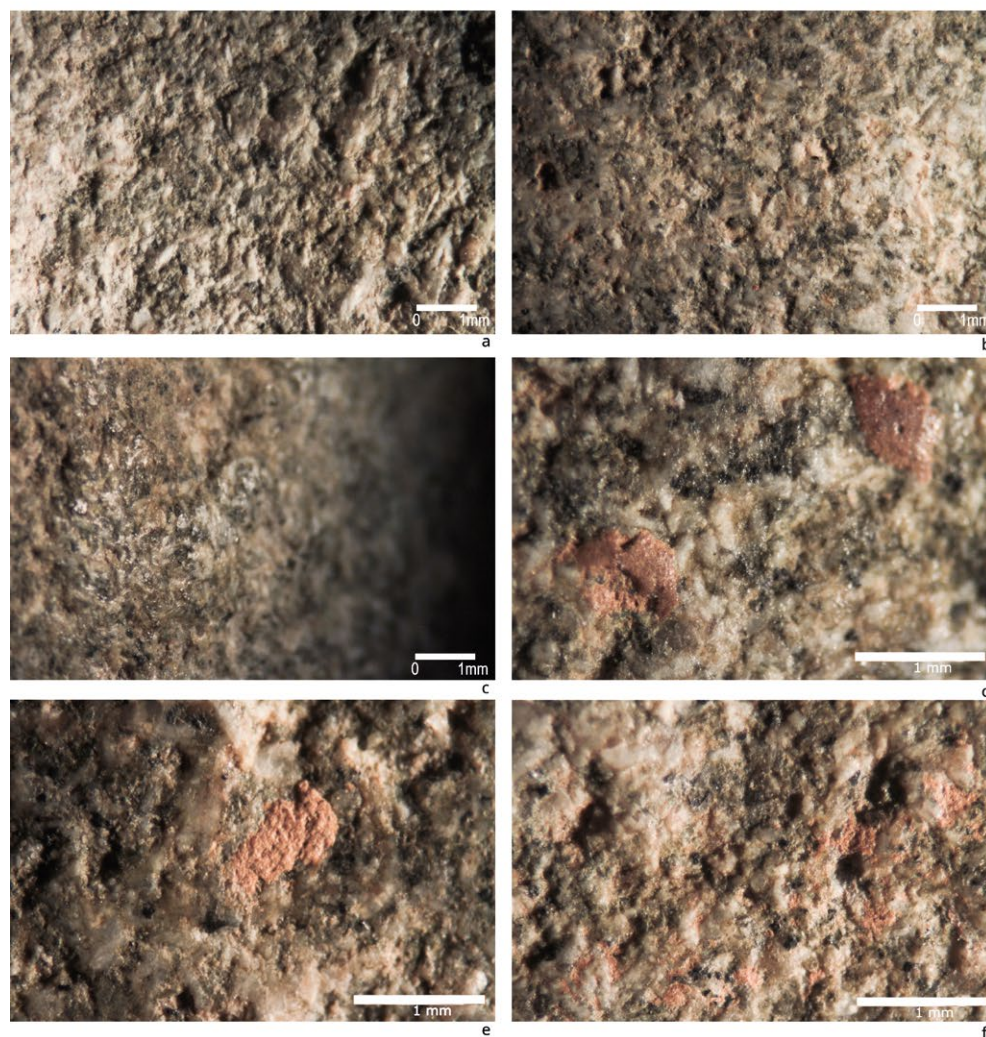
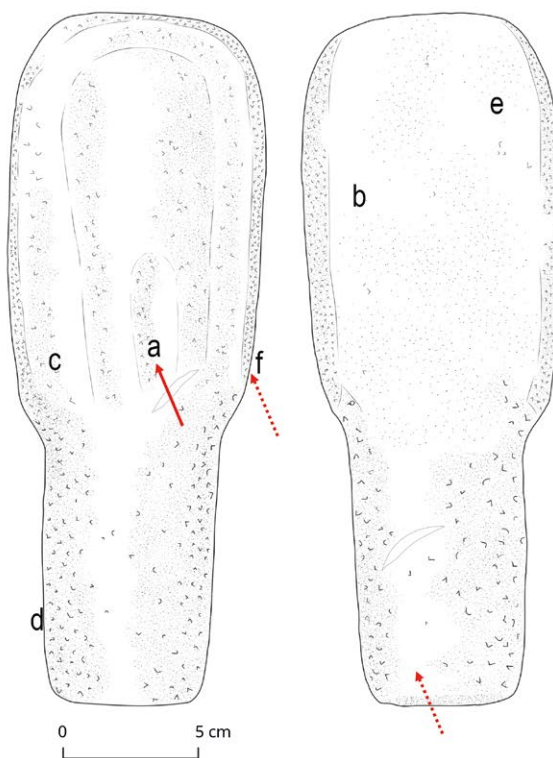


Fig. 7: a. Picado en interior de ranura; b. nivelado en reverso; c. lustre en interior de ranura; d. adherencias cubiertas de lustre; e. adherencias en reverso; f. adherencias en cara derecha. Las flechas indican los puntos analizados por SEM-EDX (línea continua: medición directa sobre la pieza, sin adherencias claramente visibles; línea discontinua: medición de muestra extraída de la adherencia).

7



signo de percusión en forma de desgaste más acusado, como podría ser la presencia de melladuras o fracturas en puntos localizados.

21 El relieve de una de sus caras se obtuvo practicando dos ranuras amplias de sección semicircular. La más larga recorre la periferia del anverso por los bordes derecho, superior e izquierdo sin solución de continuidad. Tiene unas dimensiones aproximadas de 120 mm × 17 mm (derecha), 68 mm × 13 mm (superior) y 134 mm × 28 mm (izquierda; esta última en el punto más ancho), y una profundidad media de 2 mm. Una segunda ranura, más corta y dispuesta longitudinalmente, ocupa el centro de la superficie. Sus dimensiones son de 55 mm × 17 mm, con una profundidad de 2 mm. Al igual que el resto de la morfología de la pieza, también las ranuras se prepararon por picado, que dejó una trama densa y uniforme de finas fosillas (Fig. 7 a). La herramienta utilizada tuvo que ser un pico de roca dura –por ejemplo, cuarcita– provisto de un frente de percusión lo suficientemente fino como para actuar dentro de la concavidad transversal de las ranuras. Localmente, el interior de la ranura izquierda presenta una superficie claramente nivelada por fricción y afectada adicionalmente por lustre en su mitad inferior (Fig. 7 c), coincidiendo con su ensanchamiento.

22 Llama la atención que prácticamente en toda la pieza se observan adherencias de una sustancia fina y homogénea de color salmón (Fig. 7 d–f). En algunos casos, las partículas muestran un brillo lustroso. La presencia de estas adherencias promovió la realización de un análisis por SEM-EDX con el fin de determinar el origen de la sustancia, para la que se barajaban dos posibilidades. Por un lado, podría tratarse de restos de un pigmento aplicado deliberadamente al artefacto. Este es el caso de algunos ídolos líticos, placas y estelas halladas, por ejemplo, en [Madorras 1](#), [Mámoa do Rei](#), [Cova da Moura](#), [Montelirio](#) o [Trincones](#)<sup>21</sup>. Por otro, cabía la posibilidad de que las partículas procedieran del propio sedimento en el que había quedado depositada la pieza.

23 Dadas las dimensiones del objeto, el análisis por SEM-EDX se planteó mediante una estrategia de muestreo. Primero se seleccionó un punto en el interior de la ranura central, sin aparente presencia de adherencias, para hacer una medición directa sobre las fosillas superficiales y captar la composición de la roca. Se tomaron también dos muestras mediante raspado de las adherencias de color salmón de la cara derecha y de la base del reverso para analizar su composición (Fig. 8). Finalmente, tres muestras de tierra procedentes del mismo campo en el que se produjo el hallazgo se sumaron al microanálisis, con el fin de comparar la composición del terreno y las partículas adheridas a la piedra: la primera procede directamente del contexto de hallazgo, la segunda se tomó unos 75 m al norte y, la tercera, al sur de las anteriores, algo más lejos y fuera de la concentración superficial de materiales (ver arriba).

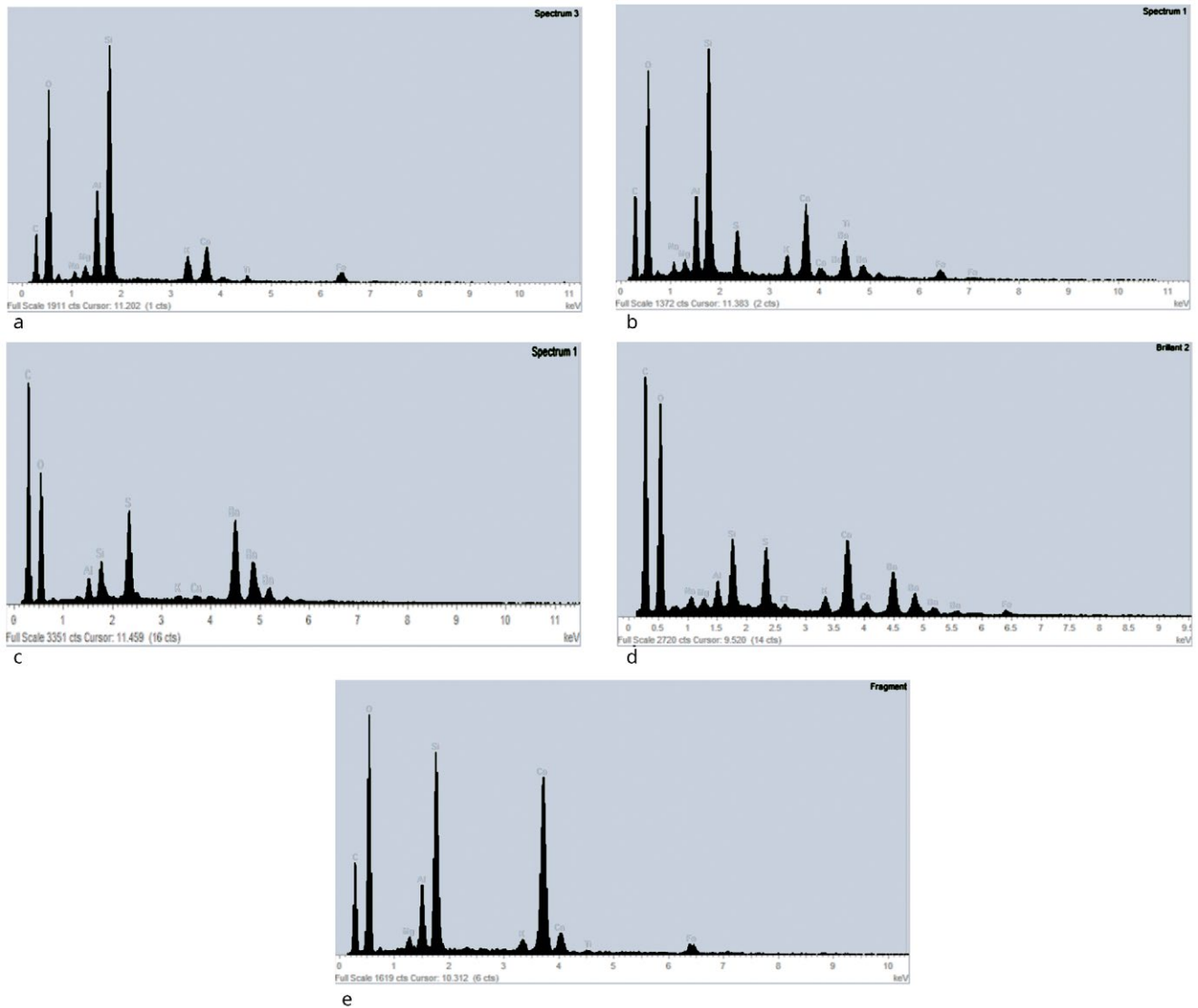
24 Los análisis se llevaron a cabo en el Instituto Catalán de Nanociencia y Nanotecnología (ICN2). Las muestras se exploraron a través de imágenes SEM, para las que se obtuvieron espectros en EDX, utilizando un Thermo Fisher Quanta 650 FEG ESEM, bajo condiciones de vacío de baja presión (100 Pa vapor de agua), y un detector de electrones retrodispersados con un haz de 20 kV.

25 Los resultados más relevantes obtenidos permiten algunas conclusiones (Fig. 8). Principalmente se confirma que el sedimento del contexto de hallazgo y las adherencias observadas sobre la superficie del artefacto tienen composiciones diferentes. Mientras que en las primeras la composición básica incluye elementos típicamente presentes en las rocas (Al, Mg, Si, K) y lo que podrían ser minerales de calcita (CaCO<sub>3</sub>) y

---

21 Bueno Ramírez et al. 2019; Bueno Ramírez 2020; Fábregas 2021. El sulfuro de mercurio (cinabrio) y el óxido de hierro (hematites) son dos de los pigmentos más utilizados en contextos funerarios tanto del Neolítico como del Calcolítico. Aunque ambos se han registrado en la decoración de soportes líticos, el cinabrio se asocia más frecuentemente a soportes óseos y figuras antropomorfas (Bueno Ramírez et al. 2019).

---



8

Fig. 8: Resumen de los principales resultados de los microanálisis mediante SEM-EDX: a. roca (medición directa sobre anverso); b. interior ranura central (medición directa sobre anverso); c. adherencia sobre roca (muestra tomada de cara derecha); d. adherencia sobre roca (muestra tomada del reverso-base); e. muestra de sedimento del lugar de hallazgo de la pieza.

cuarzo ( $\text{SiO}_2$ ), las adherencias contienen, además azufre y bario, lo cual indica la presencia de sulfato de bario, es decir, de barita ( $\text{BaSO}_4$ )<sup>22</sup>.

26 En lo que se refiere a las mediciones realizadas directamente sobre la pieza, debemos destacar que, debido a las limitaciones espaciales impuestas por el equipo de SEM-EDX utilizado, únicamente fue posible analizar una superficie localizada en el interior de la ranura central del anverso. Aunque en esta zona no se documentaron restos de adherencias reconocibles bajo la lupa binocular, las imágenes del SEM revelaron una serie de partículas de alto peso atómico que también contenían azufre y bario (Fig. 3 b). Dichos elementos químicos pueden encontrarse en la composición de algunas pinturas<sup>23</sup>, como determinados pigmentos para obtener el color blanco<sup>24</sup> y otras tonalidades, tal y como demuestran los análisis de muestras de pigmento rojo del abrigo de Taorengaole, en Mongolia interior, realizados por Raman<sup>25</sup>. En cualquier caso,

22 El sulfuro de bario (BaS) prácticamente no existe en estado natural, y suele asociarse a procesos industriales recientes.

23 Karydas et al. 2005, 35.

24 Sánchez Gómez 1983, 248.

25 Iriarte Cela 2016, 148 s. fig. 153.



su presencia en la pieza de Écija parece haber sido más importante de lo que hemos podido documentar ópticamente.

27 Resumiendo las observaciones realizadas, podemos afirmar que no existen argumentos para definir la pieza como herramienta de trabajo. Por un lado, el análisis traceológico no ha permitido constatar una distribución irregular del desgaste que pudiese indicar el carácter activo de alguna de sus superficies como frente de trabajo. Las huellas de picado aparecen diseminadas uniformemente a lo largo de las seis caras del artefacto y deberían corresponder a la manufactura del soporte. Por otro lado, el análisis de las adherencias superficiales de color salmón muestra: a) que no proceden de la tierra que envolvió la pieza en el lugar del hallazgo, y b) que no fueron resultado del uso del soporte como herramienta, sino que muy probablemente representan el resto de algún pigmento que cubría la totalidad de su superficie. Por último, a juzgar por el lustre observado –especialmente en la mitad superior del dorso y en el fuste cilíndrico–, el objeto debió experimentar una fricción reiterada con algún material blando y flexible.

## 4 En busca de sentido

28 En concordancia con los resultados del análisis tecnológico-funcional, si las paletas se hubieran utilizado como instrumento de trabajo, cabría esperar que se conociera algún ejemplar hallado en los numerosos contextos de producción o habitación calcolíticos excavados. A pesar de la escasa atención que la investigación tradicional ha prestado al utillaje macrolítico, se podría prever que objetos de esta clase, completos o no, hubieran quedado recogidos en alguno de los registros publicados de modo exhaustivo<sup>26</sup>. Asimismo, aunque las rocas ígneas granulosas elegidas para su fabricación se caracterizan por su gran resistencia, su uso continuado como percutores o alisadores habría terminado por fracturarlas o, como mínimo, por dejar trazas en su superficie, como queda ejemplificado por el ejemplar de Hornachuelos, Córdoba (ver arriba).

29 Los contextos de hallazgo de las piezas conocidas presentan algunas características dignas de atención. La mayoría (4/5) aparecieron fortuitamente en campos de cultivo, no asociadas a ningún yacimiento, aunque no lejos de concentraciones de material arqueológico en superficie. Por otra parte, hasta ahora este tipo de objeto no se ha documentado en espacios de habitación ni en ›talleres‹, como ya hemos mencionado, pero tampoco formando parte de ajuares funerarios. Sin embargo, el único ejemplar contextualizado –el de Atalaia– procede precisamente de un entorno cementerial. La pieza se encontró bajo la mezcla de tierra y piedras con la que se levantó la colina artificial que formó el llamado túmulo Y de la necrópolis. Si bien esta circunstancia puede plantear ciertas dudas sobre su relación directa con los recintos funerarios, el hecho de que, según sus excavadores, apareciera en contacto con la roca virgen sin otros materiales –de desecho o de nivelación, por ejemplo– que la acompañaran en esta posición intermedia entre la superficie natural del terreno y las primeras capas de la masa de la construcción también podría indicar que se depositó allí ex profeso justo antes de levantar el montículo y precisamente en el único túmulo que no albergaba ningún enterramiento. En conversación con Schubart (13-5-2023) también surgió la posibilidad de que la construcción pudiera ser una especie de cenotafio en el que la paleta representara al cuerpo ausente del difunto o la difunta.

30 Si atendemos a su morfología general, todos los artefactos comparten un estrangulamiento del cuerpo a partir de la zona medial. Mientras que la parte ancha presenta una sección más o menos rectangular, la estrecha siempre es circular –exceptuando la pieza de Atalaia–. Ello podría indicar que esta última actuó como ›fuste‹ para

---

26 Gonçalves 1989; Risch 2002; Soares 2011; Delgado-Raack 2013.

mantenerlos fijados en algún soporte o para sostenerlos con la mano. En esta posición, la mitad superior sería la parte visible, en la que también se ubican la mayoría de los elementos figurativos de los denominados «ídolos betilo», ya sean ranuras, líneas grabadas o formas más elaboradas. Estos objetos se colocaron en contextos rituales, como los de la Gruta de Correio-Mor, y sepulcrales dolménicos o de tipo *thóloi*, como en Los Millares (tumbas VII y IX), Trincones o Dombate. Se debieron disponer con el extremo apuntado embutido en el suelo, como se propone para la concentración de ídolos hallada en el altar-santuario de Gruta de Correio-Mor (Loures, Lisboa), en cuya reconstrucción se tuvo en cuenta la localización y orientación exacta de los elementos caídos tal y como se hallaron en el sedimento<sup>27</sup>. Otros objetos comparables por mostrar un fuste en su mitad inferior apto para su fijación son el ídolo «alcachofa» o «bellota» de São Martinho de Sintra, Portugal<sup>28</sup>, o el «ídolo betilo cuadrangular» de Cova da Moura, Torres Vedras, Portugal<sup>29</sup>. De un contexto crono-espacial más alejado procede un objeto morfológicamente similar a las paletas-ídolo, hallado en el yacimiento neolítico de Montmeló, Barcelona<sup>30</sup>; sin embargo, la distancia tanto espacial como temporal existente entre este artefacto y las paletas mucho más elaboradas del sur de la península ibérica hacen difícil plantear que existiese un vínculo entre ellos.

31 Otro elemento compartido por las cuatro paletas intactas es la distinta morfología de sus caras mayores. Mientras que la que consideramos frontal es convexa y presenta un motivo en relieve, en los ejemplares de Écija y Atalaia la posterior es plana o ligeramente cóncava. La concentración de elementos figurativos o específicos en la faceta anterior es un rasgo recurrente de los ídolos calcolíticos que indica que el artefacto tenía un anverso y un reverso y se exponía orientado con el anverso como parte visible o «fachada» encarada hacia quien lo observaba<sup>31</sup>. Este es también el caso de los ídolos betilo, algunos de los cuales conservan evidencias de la inserción de otros materiales en las cuencas oculares, así como indicios de representaciones de tatuajes o pinturas reproduciendo vestimentas<sup>32</sup>. El lustre intenso y no estriado detectado en el reverso de la paleta de Écija deriva de un contacto continuado con un material blando, como tela o piel. Las paletas de Palma del Río también muestran superficies más lisas en la cara plana o cóncava que en el anverso convexo, donde se conservan con nitidez las fosillas del trabajo de la piedra (Fig. 3; 4; 6 d. e). La reutilización de la paleta de Hornachuelos como instrumento minero-metalúrgico impide conocer la forma y el desgaste original de sus caras. En el caso de Atalaia, su descubridor no apreció una diferencia notable entre ambas facetas, aparte del relieve del anverso<sup>33</sup>.

32 Este posible uso como artefacto portátil con una cara expuesta permitiría relacionar las paletas con las figuras antropomorfas encontradas en grandes asentamientos de fosos calcolíticos, como La Pijotilla, Perdigões o Valencina de la Concepción, y también en algunos asentamientos fortificados, como El Malagón<sup>34</sup>, o abiertos, como Llerena<sup>35</sup>. Al menos en cinco de los más de 70 ejemplares enteros o fragmentados conocidos en la mitad sur peninsular –Andalucía, Badajoz, Portugal<sup>36</sup>–, la figura sostiene

---

27 Cardoso et al. 1995, figs. 9. 10. 12.

28 Bueno – Soler 2020b, 71 fig., n.º 5.

29 Almagro Gorbea 1973, 89 fig. 16, 1; Spindler 1981, 206 lám. 10, 99.

30 Bosch 2001; Bosch 2010. A pesar de ser mucho más pequeño (83 mm de altura, 36 mm de anchura máxima y entre 12–15 mm de grosor) y haber sido fabricado posiblemente en esquisto, presenta una forma similar, con marcado estrechamiento entre la forma ancha y más o menos rectangular de la mitad superior y el mango o base cilíndricos.

31 Bueno – Soler 2021, 127.

32 Bueno – Soler 2021, 128 s.

33 H. Schubart, comunicación personal.

34 Hurtado 2008.

35 Enríquez 2000, 354 s.

36 Cintas-Peña 2020, 223; Valera 2020, 230 tab. 1.

---



Fig. 9: Figuras antropomorfas de hueso y marfil y detalles de los objetos que sujetan en sus manos: a. b. Perdigões, Portugal; c. Llerena, Badajoz; d. La Pijotilla, Badajoz; e. Marroquíes, Jaén.

9

entre las manos una especie de «cetro», «bastón de mando» o «paleta enmangada» (Fig. 9). Se trata de los antropomorfos de marfil y de hueso encontrados en La Pijotilla (Badajoz), Llerena (Badajoz), Marroquíes (Jaén) y Perdigões, donde han aparecido dos ejemplares, aunque uno de ellos demasiado incompleto como para reconocer la forma del objeto<sup>37</sup>. En los cuatro casos reconocibles llama la atención el marcado estrangulamiento de la mitad inferior del elemento en cuestión, ligeramente por encima de las manos que

37 Valera 2020.

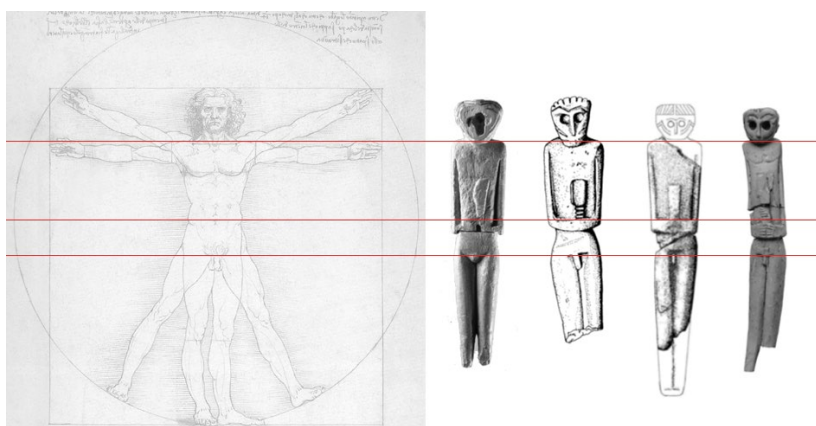


lo sujetan (Fig. 9). La posibilidad de que los objetos asidos en las manos de las figuras antropomorfas representen una paleta ha sido advertida con anterioridad por otros autores<sup>38</sup>. En efecto, el estrechamiento central y la tendencia rectangular de la parte superior son los elementos morfológicos distintivos de los objetos sujetos por las figuras y lo que los relaciona directamente con las paletas aquí presentadas.

33 Otro rasgo visible en al menos tres de estos objetos (Perdigões 1, Marroquíes y Llerena) son las líneas horizontales y paralelas incisas en la parte visible del ›fuste‹, que podrían representar un cordaje u otro envoltorio similar. Si existió algo así en los ejemplares que estudiamos sería una posible explicación para el hecho de que el desgaste del mango de las distintas paletas sea similar, a diferencia de lo que ocurre con la parte superior, que sí estaría expuesta al roce, como se aprecia bien en el reverso del ejemplar de Écija. El estriado horizontal también se advierte en ›cetros‹ muebles, como los ›ídolos‹ con extremo inferior apuntado hallados en diferentes puntos de la geografía portuguesa: Folha das Barradas, São Martinho (Sintra, ambas de caliza), Casainhos (Loures), Correio-Mor (Loures), Cova da Moura (Torres Vedras), Tojal de Vila Chã (Carenque) o Palmela<sup>39</sup>. También aquí podría tratarse de la representación de un cordaje o, más bien, de un relieve, para facilitar el encordado de ciertas franjas de estos artefactos rituales. Cubrir determinadas partes de la piedra permitiría destacar otras superficies, naturales o pintadas, y los motivos simbólicos de los ›cetros‹.

34 La similitud de las paletas de piedra con los objetos asidos por las figurillas a las que nos referimos no es solo morfológica, sino también métrica. La importancia de las proporciones anatómicas de las representaciones antropomorfas se ha reconocido en estudios anteriores<sup>40</sup>, y proporciona una escala con la que medir las paletas representadas. Mientras que el tamaño y la forma de la cabeza y las extremidades inferiores varían de unas figuras a otras, el torso desde los hombros hasta los genitales, así como los brazos y su pliegue sobre el vientre, mantienen prácticamente las mismas proporciones en las cuatro piezas mejor conservadas (Fig. 10). Si partimos de la estatura media de los hombres calcolíticos, estimada en 165,8 cm en la Alta Andalucía<sup>41</sup>, y la extrapolamos al ›Estudio de las proporciones ideales del cuerpo humano‹ de Leonardo da Vinci (1490), obtenemos una escala para todos los elementos representados en la zona del tronco de los personajes. La comparación con el hombre ideal dibujado por Da Vinci revela que los brazos y las manos siempre se sitúan inmediatamente por debajo del ombligo, lo que confirma la importancia que los talladores o las talladoras de estas figurillas de marfil

Fig. 10: Proporciones de las figuras con paleta de Marroquíes (Jaén), Llerena (Badajoz), La Pijotilla (Badajoz) y Perdigões en comparación con el Estudio de las proporciones ideales del cuerpo humano de Leonardo da Vinci (1490). Las figuras se han ajustado a la distancia entre hombros y pene del dibujo de Leonardo. El ombligo, reconocido como centro del hombre ideal al menos desde Vitrubio, parece haber determinado la posición de los brazos y manos en las figurillas.



10

daban a la disposición canónica (Fig. 10). Además, permite apreciar que los cuerpos representados son algo más estrechos o esbeltos que en una representación naturalista. En consecuencia, la altura y la anchura de las paletas se establece, respectivamente, a partir de un torso ideal entre hombros y pene de 56,07 cm, con una cintura media de 26,53 cm, tomando como referencia el estudio de Da Vinci (Fig. 11).

35 La comparación de las medidas así establecidas con las dimensiones de las paletas de piedra permite concluir

38 Soler 2017, 301; Soler 2020; Valera 2020.

39 Almagro Gorbea 1973, 89 fig. 16, 2; Cardoso et al. 1995; Soler 2020, 44 fig. 3 F. G; 49 fig. 6 A. I.

40 Valera – Evangelista 2014.

41 Jiménez Brobeil 1987.

	Hombre ›ideal‹ calcolítico	Marroquíes	Llerena	La Pijotilla	Perdigões
Altura media (cm)	165,8	–	–	–	–
Altura torso media (cm)	56,07	56,07	56,07	56,07	56,07
Anchura cintura media (cm)	26,53	26,53	26,53	26,53	26,53
Altura paleta (cm)	–	26,53	25,32	23,51	32,56
Anchura paleta (cm)	–	13,26	10,78	9,73	15,47

Fig. 11: Tamaño de los objetos asidos por figuras antropomorfas en relación con las medidas de un hombre calcolítico de estatura media.

11

que las diferencias son insignificantes<sup>42</sup>. No solo son similares las medidas absolutas, sino también la proporción entre altura y anchura, como se desprende de la posición e inclinación de las líneas de regresión (Fig. 12). En consecuencia, nada se opone a que las paletas de piedra conocidas hasta el momento sean los objetos representados en las figurillas antropomorfas. El ›ídolo betilo cuadrangular‹ de Cova da Moura, Torres Vedras<sup>43</sup>, señalado alguna vez como referente de los objetos portátiles sujetos por los ídolos antropomorfos, mantiene una altura similar a las paletas, pero es más estrecho (Fig. 12). Además, en este caso se empleó una caliza, un material mucho más blando y fácil de trabajar que las rocas ígneas de las paletas andaluzas. La caliza también es la materia prima utilizada para la mayoría de los ›ídolos semicilíndricos‹ identificados por Vera Leisner en un elevado número de sepulturas calcolíticas de la Estremadura portuguesa<sup>44</sup>. Aunque su altura pueda ser similar a las paletas rituales, se trata de artefactos mucho más estrechos y sin estrangulamiento. En definitiva, ninguno de estos ›bastones‹ resulta comparable a los artefactos sujetos por las figurillas antropomorfas.

36 Un aspecto material que diferencia claramente los artefactos aquí estudiados de los mencionados ›cetros‹ y betilos calcolíticos es la materia prima utilizada. Si para los dos últimos se seleccionaron rocas relativamente fáciles de trabajar, de grano fino y colores claros, como el mármol y la caliza, o incluso el hueso, como en el ejemplar de Fuente de la Mora<sup>45</sup>, los primeros son de rocas ígneas de grano grueso (0,5–2 mm) muy resistentes, como pone de manifiesto su excelente conservación y, en un caso, su reutilización como instrumentos minero-metalúrgicos. La dureza de la roca parece haber sido un aspecto central del uso y el significado de estos objetos, por encima de cualquier criterio formal. La fabricación de las paletas tuvo que ser un proceso sumamente arduo y a la vez cuidadoso, pues una percusión demasiado intensa habría llevado irremediablemente a la rotura del soporte. Por lo que parece, la elección de rocas duras especialmente densas, pesadas y resistentes fue intencionada, quizás con el fin de diferenciar claramente estos objetos del resto de la panoplia ritual calcolítica.

37 Más complicado resulta identificar el motivo labrado en relieve de la pieza de Écija. Sus terminaciones a modo de extremidades se asemejan a la mitad inferior de algunos ídolos antropomorfos de La Pijotilla –los del tipo VIII de Hurtado<sup>46</sup>, que considera ›de acusada antropomorfización‹– y que, en general, comparten el soporte lítico –en los

42 El test de T para muestras independientes ha aportado un valor de  $p = 0,21077$  para la longitud y  $p = 0,24067$  para la anchura de ambas series.

43 Spindler 1981, 206 lám. 10, 99.

44 Leisner 1965.

45 Bueno – Soler 2020a, 81.

46 Hurtado 1979–1980, 186.

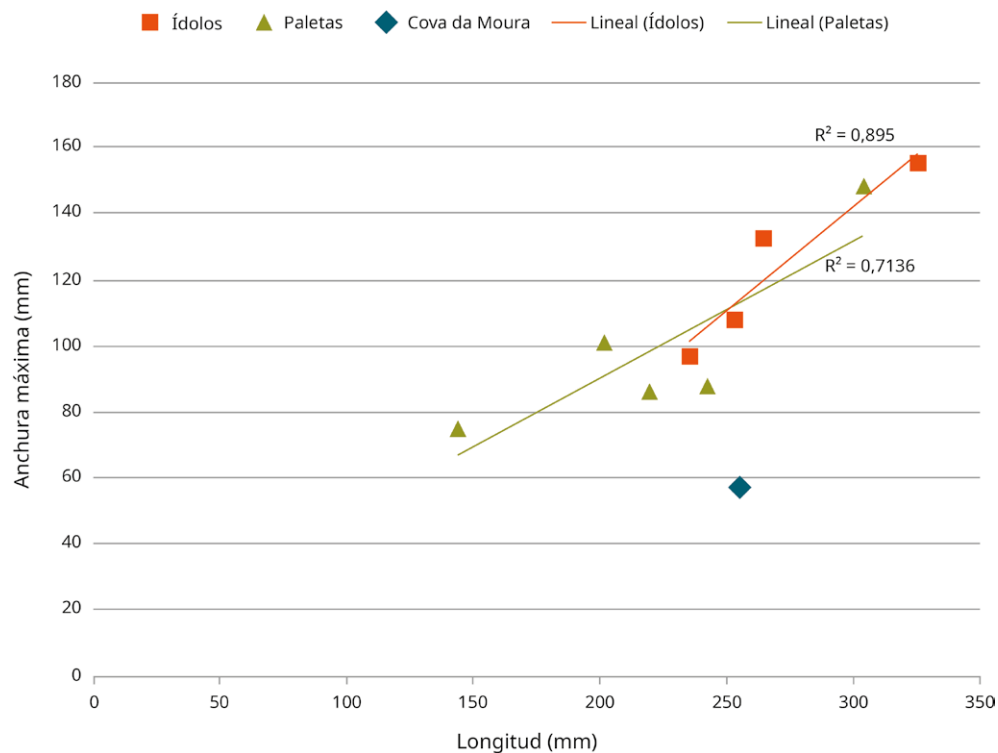


Fig. 12: Altura y anchura de los objetos representados en manos de los ídolos antropomorfos, y de las paletas rituales de piedra (medidas de tablas 1 y 2) y del «ídolo betilo cuadrangular» de Cova da Moura.

12

descritos, caliza marmórea blanda<sup>47</sup>. Hay asimismo otras dos piezas, una de Perdigoñes<sup>48</sup> y otra de Araya<sup>49</sup>, que en general parecen fragmentos de figuras incompletas, que originalmente podrían continuar de alguna manera por encima de las piernas. En todo caso, es evidente que el motivo en relieve de la pieza de Écija no presenta indicación alguna del estrechamiento de la cintura que, junto con la representación esquemática de la vulva en algunos casos, es el rasgo que suele llevar a interpretar esas figuritas cerámicas antropomorfas como femeninas. Con todo, la mayor similitud formal con el curioso relieve de la paleta de Écija la ofrece el «ídolo colgante» de piedra rojiza de la Cova de la Pastora (Alcoy, Alicante). Se trata de un posible objeto de uso personal datado en la primera mitad del III milenio ANE que apareció depositado entre restos humanos y que difiere de los tipos más habituales en el área levantina<sup>50</sup>.

38 En cualquier caso, ninguno de los objetos y motivos señalados resulta un paralelo definitivamente convincente para el relieve de la paleta de Écija, y lo mismo ocurre con el motivo, mucho más simple, labrado en la pieza de Atalaia. La diferencia formal entre ambos, así como la ausencia de relieves en los objetos de Palma del Río y Córdoba, lleva a pensar que se trata de motivos opcionales y variables cuyo sentido, de momento, se nos escapa.

47 Así, un «fragmento de ídolo antropomorfo masculino que corresponde a la mitad inferior, en el que se puede apreciar la zona de las caderas y las piernas» (Hurtado 1979–1980, 187 fig. 10 a). Asimismo, las dos ramas o extremidades recuerdan a las mitades inferiores de otras piezas catalogadas como «ídolos antropomorfos esquemáticos»: las figuritas naturalistas de cerámica con representación de piernas, en general interpretadas como femeninas, como por ejemplo dos de Valencina de la Concepción procedentes del sector PP4 de Montelirio. Así, la n.º 4, aparecida en dos fragmentos en un contexto funerario megalítico, a la que se le propone su reconstrucción con un fragmento de cabeza, y la n.º 7 – extremidades inferiores, posiblemente femeninas por la aparente indicación de la vulva –, aparecida en un hoyo circular (Martínez et al. 2021, 199 fig. 6, 15, 16; cfr. también Hurtado 2013, 315 figs. 4–8).

48 Martínez et al. 2021, 199 fig. 6, 17.

49 Martínez et al. 2021, 199 fig. 6, 18.

50 «Parece representar las nalgas y piernas» y «podría considerarse un eco de las figuras en barro que en el occidente se centran en la mitad inferior del cuerpo» (Soler – Barciela 2018, 193 fig. 4; cfr. también Soler 2021, 252 s. fig. 5.4).



## 5 Conclusión

39 Las características morfométricas y tecnológicas de las paletas líticas que aquí presentamos les confieren un carácter singular. Determinados rasgos tecnológicos y circunstancias contextuales permiten relacionarlas con las manifestaciones sumamente variadas de la producción mueble calcolítica, de alta carga simbólica. Por un lado, muestran una ausencia de huellas de uso junto con evidencias de un tratamiento cromático de sus superficies (barita), probablemente para dotarlas de un color o apariencia determinados. Por el otro, hasta el momento no existen ejemplos de este tipo de objetos, ni fracturados ni completos, en contextos de habitación calcolíticos y, solo excepcionalmente, en un contexto funerario (Atalaia). Finalmente, se han reconocido piezas similares representadas como atributos de las figuras antropomorfas, dotadas claramente de un carácter litúrgico-ritual.

40 Llama la atención que, en todos los casos, las figuras antropomorfas portadoras de objetos comparables con lo que denominamos paletas rituales se representaran con rasgos anatómicos claramente masculinos, máxime si tenemos en cuenta que la mayoría de los «ídolos» de esta época carecen de atributos sexuales. La identificación de estas figuras como símbolos o «atributos de poder» en una postura emblemática canónica o convencional se ha considerado un indicador de distinción social de determinados hombres dentro de la comunidad<sup>51</sup>. La aparición de los ídolos antropomorfos al final del largo desarrollo de las figurillas calcolíticas<sup>52</sup> podría situar las paletas rituales en momentos campaniformes o a inicios de la Edad del Bronce, es decir, alrededor de 2400–2000 ANE. Las figurillas antropomorfas de Perdigões, entre las que se encuentran dos portadores de paletas, se han datado entre ca. 2500 y 2200 ANE<sup>53</sup>. La aparición de las piezas andaluzas cerca de contextos campaniformes, junto con los datos estratigráficos del ejemplar de la necrópolis de Atalaia en el Baixo Alentejo, respaldaría esta datación en la segunda mitad del III milenio. Finalmente, los materiales arqueológicos de la cueva funeraria Cova da Moura también asocian una paleta similar a un contexto campaniforme<sup>54</sup>. La presencia de una placa de piedra perforada<sup>55</sup> apuntaría más hacia finales que a mediados del III milenio ANE<sup>56</sup>.

41 Si la lectura y la datación que proponemos son correctas, las trazas de revestimiento de la paleta ritual de Écija con una capa de bario y la aparición de la pieza de Hornachuelos cerca de minas prehistóricas podrían guardar relación. En los yacimientos mineros de esta localidad de Sierra Morena, los minerales de cobre, oro y plata, entre otros, aparecen en formaciones hidrotermales de barita<sup>57</sup>. Por lo tanto, esta sería el producto secundario esperable de cualquier actividad extractiva, incluida la prehistórica, cuyas evidencias más antiguas en Andalucía se han localizado en Cerro Minado (Huércal-Overa, Almería), con labores fechadas en torno a 2466–2347 ANE<sup>58</sup>, y en la mina José Martín Palacios (Baños de la Encina, Jaén), datada entre 2196–2029 ANE<sup>59</sup>. En consecuencia, no resultaría extraño que el uso de la barita como pigmento surgiese también en torno a estas fechas. En este contexto de minería e intensificación de la producción metalúrgica de la segunda mitad del III milenio ANE, un periodo en el

---

51 Hurtado 2008; Cintas-Peña 2020, 224; Valera 2020, 241 s.

52 Hurtado 2008.

53 Valera 2020, 237.

54 Spindler 1981.

55 Spindler 1981, lám. 10, 106.

56 Risch 2002, 92–95.

57 García Romero 2002.

58 Delgado-Raack et al. 2014.

59 Arboledas et al. 2015, 165 tab. 1.

que también se constatan importantes procesos migratorios y cambios poblacionales<sup>60</sup>, además de una profunda reorganización de las pautas de asentamiento y las dinámicas productivas<sup>61</sup>, la aparición de las figuras masculinas asociadas a paletas rituales encaja mejor que en las sociedades cooperativas ›de la abundancia‹ del Calcolítico pleno<sup>62</sup>, en cuyo universo simbólico parecía importar poco el sexo de los ídolos.

42 El panorama social esbozado para las paletas rituales no pretende ser más que un ejercicio de articulación lógica posible de los indicios arqueológicos disponibles en estos momentos en el seno de un escenario más general de cambio social. Más segura nos parece la posibilidad de que existan otros objetos equiparables en los fondos de los museos o colecciones o en los depósitos de las instituciones del patrimonio. La localización y el estudio de estos materiales resultarán indispensables para validar o no las hipótesis aquí planteadas.

## Agradecimientos

43 Queremos agradecer a Manuel Aguayo y María Dolores Baena, conservador y directora del Museo Arqueológico de Córdoba; a M.<sup>a</sup> Reyes Lopera, directora del Museo Municipal de Palma del Río, así como a Montse Tenas, directora del Museo Municipal de Montmeló, el haber facilitado la consulta de las piezas custodiadas en las respectivas instituciones. La disponibilidad ofrecida por Hermanfrid Schubart ha sido crucial para recabar informaciones adicionales sobre la paleta o estela de Atalaia. A Montserrat Menasanch le debemos la idea de la comparación métrica entre las paletas rituales y los objetos sujetos por las figuras antropomorfas, así como la edición del texto. Agradecemos también a Marcos Rosado (Instituto Catalán de Nanociencia y Nanotecnología), por el trabajo realizado durante el análisis composicional de las muestras procedentes de la pieza de Écija; a Marc Campeny, por la ayuda prestada en la interpretación de los datos químicos; a Nicolau Escanilla, por sus sugerencias con relación a artefactos mineros, y a Antonio Valera por haber ayudado a confirmar las medidas del objeto ritual de Cova de Moura. Las sugerencias de Primitiva Bueno también han sido cruciales. Debemos a José Antonio Soldevilla la documentación fotográfica de la pieza de Écija. La investigación aquí presentada se inserta en el marco de los proyectos del Ministerio de Ciencia e Innovación del Gobierno de España (PID2020-112909GB-100) y del programa Academia de la Institució Catalana de Recerca i Estudis Avançats (ICREA) de la Generalitat de Catalunya.

---

60 Olalde et al. 2018; Villalba-Mouco et al. 2021.

61 Peres – Risch 2022; Peres – Risch 2023.

62 Risch 2018.

---

## Bibliografía

- Adams et al. 2009** J. Adams – S. Delgado-Raack – L. Dubreuil – C. Hamon – H. Plisson – R. Risch, Functional Analysis of Macro-lithic Artefacts. A Focus on Working Surfaces, en: L. J. Costa – L. Eigeland – F. Sternke (eds.), *Non-flint Raw Material Use in Prehistory. Old Prejudices and New Directions / L'utilisation préhistorique de matières premières lithiques alternatives. Anciens préjugés, nouvelles perspectives*. Proceedings of the XV World Congress 11, BARIntSer 1939 (Oxford 2009) 43–66
- Aguado Molina 2007** M. Aguado Molina, La evolución de la estructura social en las sociedades campesinas del sur peninsular. El mundo funerario del IV y III milenio a. C. (Tesis doctoral Universidad Autónoma de Madrid 2007)
- Almagro Gorbea 1973** M. J. Almagro Gorbea, Los ídolos del Bronce hispano, *Bibliotheca Praehistorica Hispana XII* (Madrid 1973)
- Arboledas et al. 2015** L. Arboledas Martínez – E. Alarcón García – F. Contreras Cortés – A. Moreno Onorato – J. J. Padilla Fernández – A. Mora González, La mina de José Martín Palacios-Doña Eva (Baños de la Encina, Jaén). La primera explotación minera de la Edad del Bronce documentada en el sureste de la península Ibérica, *TrabPrehist* 72, 1, 2015, 158–175 <<https://doi.org/10.3989/tp.2015.12149>> (28.03.2023)
- Berger 2001** J. Berger, *Mirar* (Barcelona 2001)
- Bosch 2001** J. Bosch, La prehistòria de Montmeló (Vallés Oriental) (Montmeló 2001)
- Bosch 2010** J. Bosch Argilagós, Representaciones antropomorfas muebles del Neolítico en Cataluña. Primeros ídolos oculados, en: Cacho et al. 2010, 13–37
- Bueno Ramírez 2020** P. Bueno Ramírez, Placas decoradas en la península ibérica. Imágenes humanas entre la vida y la muerte, en: Bueno – Soler 2020a, 203–216
- Bueno – Soler 2020a** P. Bueno Ramírez – J. A. Soler Díaz (eds.), Ídolos. Miradas milenarias. Catálogo de exposición Museo Arqueológico de Alicante (Alicante 2020)
- Bueno – Soler 2020b** P. Bueno Ramírez – J. A. Soler Díaz (eds.), Ídolos. Miradas milenarias. Guía-catálogo Museo Arqueológico Regional, Comunidad de Madrid (Madrid 2020)
- Bueno – Soler 2021** P. Bueno Ramírez – J. A. Soler Díaz, Constructing Powerful Symbols. Solar Images on Iberian Figurines between the 4<sup>th</sup> and 3<sup>rd</sup> Millennia BC, en: H. Meller – A. Reichenberger – R. Risch (eds.), *Zeit ist Macht. Wer macht Zeit? / Time is Power. Who Makes Time? 13. Mitteldeutscher Archäologentag / 13th Archaeological Conference of Central Germany*, Tagungen des Landesmuseums für Vorgeschichte Halle 24 (Halle 2021) 121–148
- Bueno Ramírez et al. 2019** P. Bueno Ramírez – R. Barroso Bermejo – R. De Balbín Behrmann, Funerary Red (cinnabar versus ochre) and Megalithic Rituals in the Central Iberian Peninsula. The Hypogean Necropolis of Valle de las Higueras, Huecas, Toledo, Spain, *Bulletin de la Société préhistorique française* 116, 1, 2019, 73–93
- Cacho et al. 2010** C. Cacho – R. Maicas – E. Galán – J. A. Martos (eds.), *Ojos que nunca se cierran. Ídolos en las primeras sociedades campesinas* (Madrid 2010)
- Carbonell 1949** A. Carbonell Trillo-Figueroa, Antigüedades cordobesas, *Boletín de la Real Academia de Córdoba* 61, 85–90
- Cardoso et al. 1995** J. L. Cardoso – M. Leitão – J. Norton – O. da Veiga Ferreira – C. T. North, O santuário calcolítico da gruta do Correio-Mor (Loures), *Estudos Arqueológicos de Oeiras* 5, 1995, 97–121
- Cintas-Peña 2020** M. Cintas-Peña, La desigualdad de género en la Prehistoria ibérica. Una aproximación multi-variable, BARIntSer 2990 (Oxford 2020)
- Delgado-Raack 2008** S. Delgado-Raack, Prácticas económicas y gestión social de recursos (macro)líticos en la prehistoria reciente (III–I milenios ac) del Mediterráneo occidental (Tesis doctoral Universitat Autònoma de Barcelona 2008)
- Delgado-Raack 2013** S. Delgado-Raack, Tecnotipología y distribución espacial del material macrolítico del Cerro de la Virgen de Orce (Granada). Campañas 1963–1970. Una aproximación paleoeconómica, BARIntSer 2518 (Oxford 2013)
- Delgado-Raack et al. 2014** S. Delgado-Raack – N. Escanilla Artigas – R. Risch, Mazas ocultas. Rastros de minería prehistórica en el Cerro Minado de Huércal Overa (Almería), *CuadGranada* 24, 2014, 13–44 <<https://doi.org/10.30827/cpag.v24i0.4087>>
- Díaz Guardamino 2010** M. Díaz Guardamino, Las estelas decoradas en la Prehistoria de la Península Ibérica (Tesis doctoral Universidad Complutense de Madrid 2010) <<https://eprints.ucm.es/id/eprint/11070/1/T32200.pdf>> (28.03.2023)
- Enríquez 2000** J. J. Enríquez Navascués, Nuevos ídolos antropomorfos calcolíticos de la cuenca media del Guadiana, *Spal* 9, 2000, 351–368 <<https://doi.org/10.12795/spal.2000.i9.19>> (28.03.2023)
- Fábregas 2021** R. Fábregas Valcarce, Southern Echoes? Stone Figurines in the Iberian Northwest, en: P. Bueno Ramírez – J. A. Soler Díaz (eds.), *Mobile Images of Ancestral Bodies. A Millennium-long Perspective from Iberia to Europe*, *Zona arqueológica* 23, 1 (Madrid 2021) 281–303
- García Romero 2002** J. García Romero, El papel de la minería y la metalurgia en la Córdoba romana (Tesis doctoral Universidad de Córdoba 2002) <<https://helvia.uco.es/xmlui/handle/10396/244>> (19.03.2023)
- Gonçalves 1989** V. S. Gonçalves, Megalitismo e metalurgia no Alto Algarve oriental. Uma aproximação integrada, *Estudos e Memórias* 2 (Lisboa 1989)
- Hernández Pacheco 1907** E. Hernández Pacheco, Los martillos y las piedras con cazoletas de las antiguas minas de cobre de la Sierra de Córdoba, *Boletín de la Real Sociedad Española de Historia Natural* 7, 1907, 279–292



- Hurtado 1979–1980** V. Hurtado, Los ídolos calcólicos de «La Pijotilla» (Badajoz), *Zephyrus* 30–31, 1979–1980, 165–204
- Hurtado 2008** V. Hurtado, Ídolos, estilos y territorios de los primeros campesinos en el sur peninsular, en: C. Cacho Quesada – R. Maicas Ramos – J. A. Martos – M. I. Martínez Navarrete (eds.), *Acercándonos al Pasado. Prehistoria en 4 Actos* (Madrid 2008) 1–11
- Hurtado 2010** V. Hurtado, Representaciones simbólicas, sitios, contextos e identidades territoriales en el Suroeste peninsular, en: Cacho et al. 2010, 137–198
- Hurtado 2013** V. Hurtado, Los ídolos del asentamiento de Valencina de la Concepción. Una revisión, en: L. García Sanjuán – J. M. Vargas Jiménez – V. Hurtado Pérez – T. Ruiz Moreno – R. Cruz-Auñón Briones (eds.), *El asentamiento prehistórico de Valencina de la Concepción* (Sevilla). Investigación y tutela en el 150 aniversario del descubrimiento de La Pastora, *Serie Historia y geografía* 243 (Sevilla 2013) 311–327
- Iriarte Cela 2016** M. Iriarte Cela, Estudio de materiales pictóricos de arte rupestre en Europa, África, América y Asia mediante microespectroscopía RAMAN (Tesis doctoral UNED Madrid 2016)  
<[http://e-spacio.uned.es/fez/eserv/tesisuned:Ciencias-Miriarte/IRIARTE\\_CELA\\_Mercedes\\_Tesis.pdf](http://e-spacio.uned.es/fez/eserv/tesisuned:Ciencias-Miriarte/IRIARTE_CELA_Mercedes_Tesis.pdf)> (22.03.2023)
- Jiménez Brobeil 1987** S. A. Jiménez Brobeil, Estudio antropológico de las poblaciones neolíticas y de la Edad del Cobre en la Alta Andalucía (Tesis doctoral Universidad de Granada 1987)  
<<https://digibug.ugr.es/handle/10481/5956>> (28.03.2023)
- Karydas et al. 2005** A. G. Karydas – X. Brecoulaki – Th. Pantazis – E. Aloupi – V. Argyropoulos – D. Kotzamani – R. Bernard – Ch. Zarkadas – Th. Paradellis, Importance of in-situ EDXRF Measurements in the Preservation and Conservation of Material Culture, en: M. Uda – G. Demortier – I. Nakai (eds.), *X-Rays for Archaeology* (Dordrecht 2005) 27–53  
<DOI: 10.1007/1-4020-3581-0\_2> (28.03.2023)
- Leisner 1965** V. Leisner, Die Megalithgräber der Iberischen Halbinsel. Der Westen 3. Lieferung, *MF* 1, 3 (Berlín 1965)
- Lull 2017** V. Lull, ¿De qué se ocupa la arqueología?, *MARQ. Arqueología y Museos* 8, 2017, 9–22
- Martínez – López 2020** G. Martínez Fernández – V. López Reyes, Representaciones simbólicas, desigualdades sociales e ideología de las sociedades del Neolítico reciente y del Calcolítico de Andalucía oriental, en: Bueno – Soler 2020a, 265–288
- Martínez et al. 2021** R. M. Martínez Sánchez – P. Bueno Ramírez – J. A. Linares Catela, Clay Figurines in Iberian Late Prehistory, en: P. Bueno Ramírez – J. A. Soler Díaz (eds.), *Mobile Images of Ancestral Bodies. A Millennium-long Perspective from Iberia to Europe*, *Zona arqueológica* 23, 1 (Madrid 2021) 187–208
- Murillo 1987** J. F. Murillo Redondo, Un nuevo yacimiento del Bronce Final en la provincia de Córdoba. La Saetilla. *Palma del Río, Ariadna* 2, 1987, 13–26
- Olalde et al. 2018** I. Olalde – S. Brace – M. Allentoft et al., The Beaker Phenomenon and the Genomic Transformation of Northwest Europe, *Nature* 555, 2018, 190–196  
<<https://www.nature.com/articles/nature25738>> (23.03.2023)
- Peres – Risch 2022** M. Peres – R. Risch, Espacios y fuerzas sociales en el centro y el este de la península ibérica entre 2200 y 1550 ANE. Una aproximación macroespacial, *TrabPrehist* 79, 1, 2022, 46–77  
<<https://doi.org/10.3989/tp.2022.12286>> (23.03.2023)
- Peres – Risch 2023** M. Peres – R. Risch, Fuerzas productivas y relaciones de producción en el centro y el este de la península ibérica entre 2200 y 1550 ANE, *TrabPrehist* 80, 1, 2023, 47–66  
<<https://doi.org/10.3989/tp.2022.12286>> (28.03.2023)
- Risch 2002** R. Risch, Recursos naturales, medios de producción y explotación social. Un análisis económico de la industria lítica de Fuente Álamo (Almería), 2250–1400 antes de nuestra era, *IA* 3 (Maguncia 2002)
- Risch 2018** R. Risch, Affluent societies of Later Prehistory, en: H. Meller – D. Gronenborn – R. Risch (eds.), *Surplus without the State. Political forms in Prehistory*, 10. *Mitteldeutscher Archäologentag vom 19. bis 21. Oktober 2017 in Halle (Saale) = 10<sup>th</sup> Archaeological Conference of Central Germany October 19–21, 2017 in Halle (Saale), Tagungen des Landesamtes für Vorgeschichte Halle 18 (Halle 2018)* 45–65
- Romero 2001** E. Romero Bomba, Análisis de la intervención arqueológica en el yacimiento de Puerto de la Palmera (La Puebla de los Infantes, Sevilla), *AnArqAnd* 1998/III, 2 (Sevilla 2001) 1074–1080
- Sánchez Gómez 1983** J. L. Sánchez Gómez, Acerca de la coloración en las pinturas rupestres prehistóricas, *Zephyrus* 36, 1983, 245–253
- Schubart 1975** H. Schubart, Die Kultur der Bronzezeit im Südwesten der Iberischen Halbinsel, *MF* 9 (Berlín 1975)
- Soares 2011** J. Soares, Transformações sociais durante o III Milénio A.C. no Sul de Portugal. O povoado do Porto das Carretas, *Memórias d’Odiara* (Serie 2<sup>a</sup>). *Estudos Arqueológicos do Alqueva* 5 (Tesis doctoral Universidade nova de Lisboa 2011)  
<<http://hdl.handle.net/10362/20784>> (23.03.2023)
- Soler 2017** J. A. Soler Díaz, De nuevo sobre los ídolos oculados Tipo Pastora: A propósito de la presentación del conjunto de elementos ideomorfos identificado en el Fondo Arqueológico La Marina 1995, en: J. A. Soler Díaz – J. A. Casabó i Bernad (coords.), *Nuevos datos para el conocimiento de la Prehistoria en la comarca de la Marina Alta*, *Museo Arqueológico de Alicante, Serie Mayor* 13 (Alicante 2017) 283–370
- Soler 2020** J. A. Soler Díaz, Ídolos. Una lectura historiográfica para un recurso de narrativa social-prehistórica, en: Bueno – Soler 2020a, 40–53
- Soler 2021** J. A. Soler Díaz, On the Other Shore. Portable Megalithic Iconography in the East of the Iberian Peninsula, en: P. Bueno Ramírez – J. A. Soler Díaz (eds.), *Mobile Images of Ancestral Bodies. A*

Millennium-long Perspective from Iberia to Europe, *Zona arqueológica* 23, 2 (Madrid 2021) 235–259

**Soler – Barciela 2018** J. A. Soler Díaz – V. Barciela González, Ídolos rupestres y sus paralelos muebles. Un registro singular, en: J. A. Soler Díaz – R. Pérez – V. Barciela González (eds.), *Rupestre. Los primeros santuarios. Arte prehistórico en Alicante* (Alicante 2018) 191–205

**Spindler 1981** K. Spindler, Cova da Moura. Die Besiedlung des Atlantischen Küstengebietes Mittelportugals vom Neolithikum bis an das Ende der Bronzezeit, *MB* 7 (Maguncia 1981)

**Valera 2020** A. C. Valera, La materialización de la imagen humana en el IV y III milenio a. C. en el sur de Portugal. Una mirada a los recintos de Perdigões, en: Bueno – Soler 2020a, 229–244

**Valera – Evangelista 2014** A. C. Valera – L. S. Evangelista, Anthropomorphic Figurines at Perdigões Enclosure. Naturalism, Body Proportion and Canonical Posture as Forms of Ideological Language, *European Journal of Archaeology* 17, 2, 2014, 286–300  
<<http://dx.doi.org/10.1179/1461957114Y.0000000057>> (28.03.2023)

**Villalba-Mouco et al. 2021** V. Villalba-Mouco – C. Oliart – C. Rihuete-Herrada – A. Childebayeva – A. B. Rohrlach – M. I. Fregeiro – E. Celdrán – C. Velasco-Felipe – F. Aron – M. Himmel – C. Freund – K. W. Alt – D. C. Salazar-García – G. García Atiénzar – M. P. de Miguel Ibáñez – M. Hernández Pérez – V. Barciela – A. Romero – J. Ponce – A. Martínez – J. Lomba – J. Soler – A. Pujante Martínez – A. Avilés Fernández – M. Haber-Uriarte – J. Krause – C. Roca de Togores Muñoz – I. Olalde – C. Laluzza-Fox – D. Reich – J. Krause – L. García Sanjuán – V. Lull – R. Micó – R. Risch – W. Haak, Genomic Transformation and Social Organization during the Copper Age-Bronze Age Transition in Southern Iberia, *Science Advances* 7, 47, 2021  
<DOI: 10.1126/sciadv.abi7038> (28.03.2023)

---

## RESUMEN

### Las paletas de uso ritual. Un nuevo objeto simbólico de la prehistoria reciente peninsular

Rafael Armenta – Selina Delgado-Raack – Antonio Fernández Ugalde – Roberto Risch

El descubrimiento en el Museo Histórico Municipal de Écija (Sevilla) de un artefacto de piedra de tipo desconocido llevó a emprender un estudio interdisciplinar con el fin de determinar su posible uso social. La ausencia de huellas de uso y la presencia de restos de barita en su superficie llevaron a sospechar se trataba de un útil de carácter ritual con significado simbólico. La identificación de objetos de piedra similares en otros museos del valle medio del Guadalquivir (Palma del Río y Córdoba), así como entre los materiales de las antiguas excavaciones de la necrópolis de Atalaia (Bajo Alentejo), permitió reconocer rasgos morfológicos y geológicos compartidos por estos artefactos sumamente elaborados. Un pequeño conjunto de figuras antropomorfas del Calcolítico que sostienen con las manos unos objetos semejantes refuerza la idea de su uso simbólico-ritual, posiblemente durante la segunda mitad del III milenio ANE, como también apuntan los contextos arqueológicos de las propias paletas, desafortunadamente casi siempre superficiales. Los rasgos anatómicos inequívocamente masculinos de cuatro de las cinco figuras, el hallazgo de una de las paletas en un entorno minero – el de Hornachuelos, en Sierra Morena – y la presencia de barita – un producto derivado de la explotación del cobre posiblemente en esa misma zona – en la paleta de Écija ofrecen posibles pistas del sentido social y económico de unas prácticas de carácter ideológico protagonizadas por ciertos hombres y por las paletas rituales a finales de época calcolítica e inicios de la Edad del Bronce.

## PALABRAS CLAVE

Calcolítico, artefactos macrolíticos, prácticas rituales

---

## ZUSAMMENFASSUNG

### Paletten für den rituellen Gebrauch. Ein neues symbolisches Objekt aus der jüngeren Vorgeschichte der Iberischen Halbinsel

Rafael Armenta – Selina Delgado-Raack –  
Antonio Fernández Ugalde – Roberto Risch

Die Entdeckung eines Steinartefakts unbekannter Art im Historischen Stadtmuseum von Écija (Sevilla) führte zu einer interdisziplinären Untersuchung, um seine mögliche soziale Bedeutung zu ermitteln. Das Fehlen von Gebrauchsspuren und die Bestimmung von Baryt auf der Oberfläche legten den Verdacht nahe, dass es sich um ein rituelles Objekt mit symbolischer Bedeutung handelte. Die Identifizierung ähnlicher Steinobjekte in anderen Museen des mittleren Guadalquivir-Tals (Palma del Río und Córdoba) sowie unter dem Material aus der Nekropole von Atalaia (Baixo Alentejo) ermöglichte es uns, morphotechnische und geologische Merkmale zu erkennen, die diese sorgfältig bearbeiteten Artefakte gemeinsam haben. Eine kleine Gruppe anthropomorpher Figuren aus der Kupferzeit, die ähnliche Objekte in den Händen halten, verstärkt die Vorstellung ihrer symbolisch-rituellen Verwendung, die möglicherweise in der zweiten Hälfte des 3. Jahrtausends stattfand. Dies legen auch die archäologischen Kontexte der Paletten selbst nahe; die meisten stellen jedoch Oberflächenfunde dar. Die eindeutig männlichen anatomischen Merkmale von vier der fünf Figuren, die Bergung einer der Paletten in dem altbekannten Bergbaugebiet von Hornachuelos in der Sierra Morena und das Vorhandensein einer Barytschicht – einem Produkt, das möglicherweise aus dem Kupferabbau in derselben Gegend stammt – auf der Palette aus Écija bieten mögliche Hinweise auf die soziale und wirtschaftliche Bedeutung der ideologischen Praktiken, die von bestimmten Männern mit den rituellen Paletten am Ende des Chalkolithikums und zu Beginn der Bronzezeit durchgeführt wurden.

## SCHLAGWÖRTER

Kupferzeit, Felsgesteinartefakte, rituelle Praktiken

---

## PROCEDENCIA DE LAS FIGURAS

Portada: Foto: J. A. Soldevilla (detalle)

Fig. 1: Foto: J. A. Soldevilla

Fig. 2: Foto: A. Fernández Ugalde

Fig. 3: Foto: A. Fernández Ugalde

Fig. 4: Foto: A. Fernández Ugalde

Fig. 5: Autores

Fig. 6: a. J. A. Soldevilla, S. Delgado-Raack; b.

A. Fernández Ugalde; c. Schubart 1975, 234

fig. 29; d. A. Fernández Ugalde, R. Armenta;

e. A. Fernández Ugalde, R. Armenta

Fig. 7: S. Delgado-Raack

Fig. 8: S. Delgado-Raack

Fig. 9: a. b. Valera 2020, 232 figs. 3, 2; 4, 1; c.

Bueno – Soler 2020b, 138; d. Hurtado 2010,

lám. IX; e. Martínez – López 2020, 278 fig. 6, 7

Fig. 10: R. Risch, a partir de Leonardo da Vinci  
(1490)

Fig. 11: Autores

Fig. 12: R. Risch

---

## DIRECCIÓN DE LOS AUTORES

Rafael Armenta  
Museo Histórico Municipal de Écija  
Pza. de la Constitución, s/n  
41400 Écija (Sevilla)  
España  
museo@ecija.org  
<<https://orcid.org/0009-0003-0647-8240>>

Dr. Selina Delgado-Raack  
Departament de Prehistòria  
Universitat Autònoma de Barcelona  
Edifici B  
08193 Bellaterra (Barcelona)  
España  
Selina.Delgado@uab.cat  
<<https://orcid.org/0000-0003-0792-9309>>  
ROR ID: <<https://ror.org/052g8jq94>>

Antonio Fernández Ugalde, Ldo.  
Museo Histórico Municipal de Écija  
Pza. de la Constitución, s/n  
41400 Écija (Sevilla)  
España  
museo@ecija.org  
<<https://orcid.org/0000-0001-6439-7658>>

Prof. Dr. Roberto Risch  
Departament de Prehistòria  
Universitat Autònoma de Barcelona  
Edifici B  
08193 Bellaterra (Barcelona)  
España  
Robert.Risch@uab.cat  
<<https://orcid.org/0000-0001-8534-5806>>  
ROR ID: <<https://ror.org/052g8jq94>>

---

## METADATA

Titel/Title: Las paletas de uso ritual. Un nuevo objeto simbólico de la prehistoria reciente peninsular/*Paddles of Ritual Use. A New Symbolic Object of Iberian Recent Prehistory*

Band/Issue: MM 64, 2023

Bitte zitieren Sie diesen Beitrag folgenderweise/  
*Please cite the article as follows:* R. Armenta –

S. Delgado-Raack – A. Fernández Ugalde – R. Risch, Las paletas de uso ritual. Un nuevo objeto simbólico de la prehistoria reciente peninsular, MM 64, 2023, § 1–43, <https://doi.org/10.34780/93x5-6tx0>

Copyright: Alle Rechte vorbehalten/*All rights reserved.*

Online veröffentlicht am/*Online published on:* 28.02.2024

DOI: <https://doi.org/10.34780/93x5-6tx0>

Schlagwörter/*Keywords/Palabras clave:* Kupferzeit, Felsgesteinartefakte, rituelle Praktiken/*Copper Age, macrolithic artefacts, ritual practices/ Calcolítico, artefactos macrolíticos, prácticas rituales*

Bibliographischer Datensatz/*Bibliographic reference:* <https://zenon.dainst.org/Record/003055993>