



<https://publications.dainst.org>

iDAI.publications

DIGITALE PUBLIKATIONEN DES
DEUTSCHEN ARCHÄOLOGISCHEN INSTITUTS

Dionisio Urbina Martinez, Helena Gimeno Pascual

Nuevos hallazgos en el foro de Valeria: A propósito de unos hallazgos recientes

Madriider Mitteilungen Bd. 64 (2023) 380-401

<https://doi.org/10.34780/95aq-zqm5>

Herausgebende Institution / Publisher:
Deutsches Archäologisches Institut

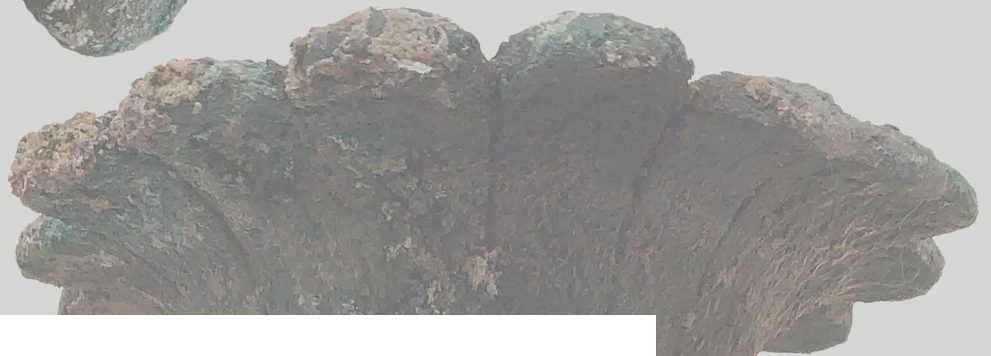
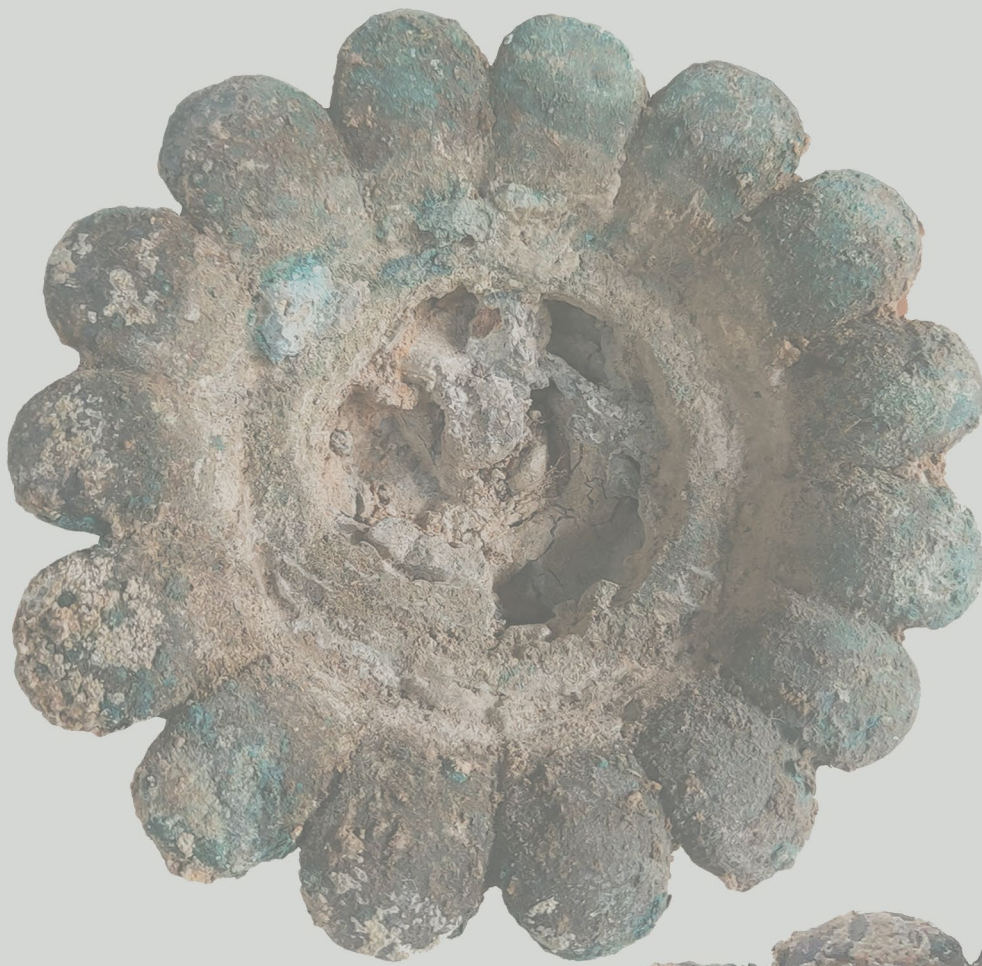
Copyright (Digital Edition) © 2024 Deutsches Archäologisches Institut
Deutsches Archäologisches Institut, Zentrale, Podbielskiallee 69–71, 14195 Berlin, Tel: +49 30 187711-0
Email: info@dainst.de | Web: <https://www.dainst.org>

Nutzungsbedingungen:

Mit dem Herunterladen erkennen Sie die [Nutzungsbedingungen](#) von iDAI.publications an. Sofern in dem Dokument nichts anderes ausdrücklich vermerkt ist, gelten folgende Nutzungsbedingungen: Die Nutzung der Inhalte ist ausschließlich privaten Nutzerinnen / Nutzern für den eigenen wissenschaftlichen und sonstigen privaten Gebrauch gestattet. Sämtliche Texte, Bilder und sonstige Inhalte in diesem Dokument unterliegen dem Schutz des Urheberrechts gemäß dem Urheberrechtsgesetz der Bundesrepublik Deutschland. Die Inhalte können von Ihnen nur dann genutzt und vervielfältigt werden, wenn Ihnen dies im Einzelfall durch den Rechteinhaber oder die Schrankenregelungen des Urheberrechts gestattet ist. Jede Art der Nutzung zu gewerblichen Zwecken ist untersagt. Zu den Möglichkeiten einer Lizenzierung von Nutzungsrechten wenden Sie sich bitte direkt an die verantwortlichen Herausgeberinnen/Herausgeber der entsprechenden Publikationsorgane oder an die Online-Redaktion des Deutschen Archäologischen Instituts (info@dainst.de). Etwaige davon abweichende Lizenzbedingungen sind im Abbildungsnachweis vermerkt.

Terms of use:

By downloading you accept the [terms of use](#) of iDAI.publications. Unless otherwise stated in the document, the following terms of use are applicable: All materials including texts, articles, images and other content contained in this document are subject to the German copyright. The contents are for personal use only and may only be reproduced or made accessible to third parties if you have gained permission from the copyright owner. Any form of commercial use is expressly prohibited. When seeking the granting of licenses of use or permission to reproduce any kind of material please contact the responsible editors of the publications or contact the Deutsches Archäologisches Institut (info@dainst.de). Any deviating terms of use are indicated in the credits.



ABSTRACT

The Exedra of the Forum of Valeria

About Some Recent Findings

Dionisio Urbina Martínez – Helena Gimeno Pascual

In 2022 archaeological excavations were resumed at the Valeria forum, specifically in the western *cryptoporticus*. Among the new findings, a bronze finger, which adds to the hands and forearms found years ago in the same place, stands out, as well as a fragment of a bronze torch corresponding to the goddess Ceres. It is the first evidence of the presence of this divinity in Valeria. A new pedestal with the inscription of a statue dedicated to Annia by C. Grattius Nigrinus has also been found, confirming the significant presence of this family within *the* oligarchy of the city. With the new evidence of these sculptural ensembles, the identification of the exedra of the forum of Valeria as a space for the representation of elites is proposed, influenced by the model of Augustus in the forum of Rome.

KEYWORDS

Roman Period, Valeria, forum, *cryptoporticus*, *exedra*, bronze statues, pedestals, epigraphy, Ceres

La exedra del foro de Valeria

A propósito de unos hallazgos recientes

1 Introducción

1 Las ruinas de Valeria eran conocidas desde antiguo¹, pero fue a partir de 1951 cuando comenzaron a realizarse las primeras intervenciones arqueológicas a iniciativa de Francisco Suay. De 1974 a 1978 se impulsaron las excavaciones bajo la dirección de Manuel Osuna², actuando principalmente en las *tabernae* del lado este del foro. Desde 1979, el nuevo director fue Ángel Fuentes, quien ha realizado diversas intervenciones de forma discontinua a lo largo de varias décadas³. Durante este periodo se continuaron los trabajos en el foro, desmontando el cementerio contemporáneo que se había instalado en su parte norte, se excavó parte de la basílica, así como el edificio de la *curia* o tabulario, y se limpió la vivienda rupestre conocida como ›Casa Colgante‹. También se excavaron las tabernas y la escalinata de acceso del ala sur, y se comenzó a trabajar en el criptopórtico occidental⁴. En un nuevo periodo, desde 2014 a 2021, se llevaron a cabo excavaciones en las termas situadas en la ladera occidental de la ciudad, bajo la dirección de Javier Atienza y Santiago Domínguez⁵.

2 La ciudad de Valeria es bien conocida en el panorama bibliográfico hispano gracias a los trabajos arqueológicos de Francisco Suay, Manuel Osuna Ruiz y Fuentes. Especial atención se ha prestado al área forense, donde se ha descubierto un interesante y significativo conjunto, cuyos restos más antiguos se fechan en la época de Augusto, momento en que comienza a elaborarse un nuevo programa de monumentalización que finalizará hacia la mitad de esta primera centuria (Fig. 1).

1 Gozalbes 2012.

2 Osuna et al. 1978.

3 Fuentes 1993; Fuentes 1997; Fuentes – Escobar 2004; Fuentes – Montoro 2011.

4 Fuentes 1991; Fuentes 2006.

5 Atienza 2019; Domínguez et al. 2019; Atienza 2020.

2 Excavaciones 2022



Fig. 1: Vista aérea del foro de Valeria con indicación del lugar de excavación en la campaña de 2022.

1

3
Con el objetivo de retomar las investigaciones en la ciudad de Valeria, se realizó en 2022 una excavación arqueológica en uno de los testigos del relleno del criptopórtico occidental del foro. En esta área se había investigado otro testigo de similares dimensiones en 2002, mientras que la excavación de las tabernas contiguas se produjo entre 1971 y 1983. Nos encontramos en la zona denominada ›de la exedra‹, por los cimientos de una edificación de tendencia semicircular que aparecen amortizando varias *tabernae*. Dichos cimientos no ocupan el espacio del criptopórtico, por lo que es lógico deducir que se trata de los restos de una edificación semicircular que se abría o adosaba al pórtico occidental. El área del criptopórtico excavada en 2022 se alinea con la última de las tabernas ocupadas por los cimientos de dicha exedra.

4
En la intervención arqueológica se ha podido constatar la inexistencia de una secuencia estratigráfica de formación del depósito, a lo sumo, una selección de los materiales más voluminosos –fragmentos de capiteles, columnas, pedestales–, que fueron arrojados primero al fondo del criptopórtico, sin demasiado orden, con la sola intención de favorecer el relleno con una capa superior de materiales más pequeños. Todo el volumen fue introducido en el hueco del corredor del criptopórtico simultáneamente. La secuencia de los materiales constructivos, tejas especialmente –ímbrices y tégulas–, así como los fragmentos más pequeños de elementos decorativos, es homogénea a lo largo de las distintas cotas, sin que haya diferencia entre las partes más altas o bajas del depósito que sobrepasa los 2,5 m de altura.

5
Podemos imaginar un deterioro creciente de los elementos constructivos del foro a medida que fueron abandonándose, quizá una reutilización parcial, aunque no hemos encontrado huellas de ello. Si el criptopórtico estuvo abovedado, como es común y la forma de galería alargada (de 4 m de ancho) sugiere, debió transcurrir un largo periodo de tiempo desde que fue abandonado hasta que la cubierta abovedada cediese. La casi total ausencia de elementos constructivos, como fragmentos de hormigón, ladrillos o incluso restos del pavimento del pórtico del foro, nos hace pensar que esta bóveda ya se había reutilizado antes de que el depósito excavado rellenase el espacio del corredor. No podemos precisar el lapso temporal transcurrido entre ambos eventos. En el registro arqueológico predominan los fragmentos cerámicos altoimperiales con una buena presencia de africanas C que pueden encuadrarse en el siglo III. Los ejemplos fechables en los siglos IV y V son prácticamente inexistentes, no más numerosos que otros de época alto y bajomedieval, como los vidriados melados, alguno en verde y otros en blanco con decoración en azul, o los bordes de jarras que abarcan *grosso modo* del siglo XIII al XVI.

6
Con estos datos es difícil suponer una ocupación efectiva del foro más allá del siglo IV, y quizá tan solo alguna frecuentación al menos desde mediados de dicha centuria. Posteriormente, los distintos ocupantes de Valeria –visigodos, musulmanes y cristianos– no parecen muy interesados en esta área, pues no se han documentado más de media docena de fragmentos en total que puedan adscribirse a estas épocas.

Desconocemos si en otras zonas del criptopórtico la situación fue la misma, ya que no existen registros escritos de esas intervenciones arqueológicas, pero, a tenor de los descubrimientos de 2022, solo podemos establecer que la cubierta del criptopórtico fue reutilizada en algún lugar y después, en un lapso de tiempo que no podemos precisar, se rellenó el espacio del subterráneo imaginamos que con materiales procedentes de zonas cercanas. Las pequeñas dimensiones de la intervención, no obstante, hacen que estas conclusiones sean solo orientativas. Lamentablemente, no contamos con registros detallados de las intervenciones arqueológicas en las áreas del criptopórtico previamente excavadas (Fig. 2).

7 Los hallazgos más abundantes en el sondeo de 2022 son los fragmentos de teja (ímbrices y tégulas), así como numerosos trozos de capiteles y molduras correspondientes a basas de columna y zócalos de pedestales para estatuas. Están fabricados con calizas locales, reservándose las areniscas para los capiteles. Se recuperó una basa de columna de 49 cm de diámetro máximo y apoyo de fuste de 39,5 cm, un fragmento de fuste de 36 cm de diámetro, así como varios bloques de zócalos de pedestales, uno de ellos de 40 cm de altura y 70 cm de largo conservado, y otro de 37 cm con hueco de 48 cm entre molduras.

8 Entre los objetos de bronce destaca un *stilus* (AA22/239/52) muy bien conservado de 11,6 cm de largo, con punta de 2,8 cm de largo de sección circular, diferenciada del cuerpo, cuya sección es de 4,8 mm, y con remate trasero en espátula trapezoidal girada, de 7 mm de ancho y 1,1 cm de largo medio (Fig. 3 a). Aparentemente no presenta decoración y su peso denota un bronce de calidad, a lo que se une un buen estado de

Fig. 2: Intervención de 2022. Distintas vistas del proceso de excavación en el criptopórtico: a. UE02: vista del espacio intervenido; b. UE03: aparición del fragmento de antorcha. La piedra de la esquina inf. izq. corresponde al pedestal de Annia; c. UE04: restos de pedestales, basa de columna, fragmentos de capiteles y tejas; d. Grandes bloques hallados en la intervención a la espera de ser transportados al almacén.



conservación. Podría incluirse en el tipo C de Schaltenbrand-Obrecht⁶. Se ha publicado un *stilus* en hueso de la cercana *Segóbriga* con el nombre de su propietario Hyginus. Los autores⁷ remarcan que su existencia, como es lógico, prueba que también se usaban *tabulae ceratae*, algo evidente y necesario para la Administración en la ciudad de Valeria, máxime donde el elevado número de tabernas indica un gran volumen de transacciones comerciales que requerirían de una básica contabilidad. Parte de todo este material se encontraría en el *tabularium*, que pudo situarse cerca del lugar del hallazgo, en el espacio que otros atribuyen a la *curia*⁸.

2.1 Fragmentos de estatuas de bronce en el depósito del criptopórtico

9 Uno de los objetos hallados en la excavación de 2022 (AA22/239/54) corresponde a un dedo de estatua de bronce, a tamaño natural, probablemente perteneciente a un índice (Fig. 3 b). Tiene 8 cm de largo y el diámetro máximo es de 1,8 cm. Presenta bien marcados los pliegues de las falanges y la uña.

10 Este dedo se añade a la nómina de manos y fragmentos de brazos hallados en los rellenos del criptopórtico. En un artículo publicado en 2019⁹ se presentan los resultados de los análisis realizados a fragmentos de estatuas de bronce aparecidas en las zonas contiguas a la excavada por nosotros en 2022. Allí se afirma la existencia de dos manos, probablemente de una misma estatua, una de ellas con dos anillos, junto con dos brazos y antebrazos completos de otras dos estatuas diferentes. No se incluyen números de inventario, ubicaciones precisas o fotografías de detalle de los restos restaurados, como tampoco el año en el que aparecieron o los contextos arqueológicos a los que se asociaban. Tras la obtención de la autorización preceptiva, hemos tenido

la oportunidad de observar en detalle el conjunto de bronce que se encuentra en el Museo de Cuenca y de este modo se ha podido identificar cada una de las manos y los antebrazos.

11 La mano que está en la parte inferior derecha de la Fig. 4 corresponde a una diestra a la que le falta el dedo índice, que se puede identificar con el ejemplar del museo que tiene el dedo ya soldado (Fig. 4 a: AA79/3/04). No conserva signos de haber sostenido ningún objeto entre los dedos, el índice aparece más abierto mientras los otros dedos están semicerrados. Podría sostener algún objeto de no mucho peso, pues su postura no es muy diferente a la de figuras como el Augusto Prima Porta, que se supone sostenía una corona de laurel. La sigla del museo indica que pertenece a la campaña de 1979, año al que corresponden igualmente los dos antebrazos que comentamos más adelante.

Fig. 3: a. Estilete hallado en UE04 T2010, sigla AA22/239/52; b. fragmento de escultura de bronce: dedo, hallado en UE03 T2010, sigla AA22/239/54.



3

6 Alonso – Sabio 2012, fig. 3.

7 Abascal – Cebrián 2002.

8 Fuentes et al. 2013.

9 Fuentes et al. 2019.



Fig. 4: Composición con los restos escultóricos de manos y antebrazos de bronce hallados anteriormente en los depósitos de relleno del criptopórtico y tabernas.

4

12 Otra de las manos lleva un sello en el dedo anular, en el que parece distinguirse un trazo central con letra S, aunque no se aprecia en la fotografía del hallazgo¹⁰. Corresponde a una mano izquierda. La sigla (AA11/24/03) hace referencia a la campaña de excavación de 2011 (Fig. 4 c). La mano sostiene el fragmento de un objeto que está realizado con una placa delgada doblada sobre sí misma para formar una sección circular de 1,5 cm de diámetro y largo conservado de 20 cm. Está unido a la mano con un fragmento de plomo. Por la posición de la mano –pulgar cerrado para sujetar el tubo, índice algo abierto y los tres dedos restantes semicerrados–, el objeto que sostiene debía de ser de escaso peso. La forma de las uñas es similar a la primera de las manos descritas.

13 La tercera corresponde a una mano izquierda que debe identificarse con la del ejemplar que aparece en las Fig. 4 y 6 de la publicación citada y en la Fig. 1 de otro estudio sobre restos metálicos de Valeria¹¹, donde claramente se aprecian dos anillos (Fig. 4 e). Se describe de la siguiente forma: «Mano izquierda, femenina, imperial y quizás perteneciente a Drusila (SECYR 391). Se trata de una mano izquierda abierta en posición relajada, con los dedos largos y juntos, y las uñas definidas limpiamente. El

10 Fuentes et al. 2019, fig. 3, superior, izquierda.

11 Donate et al. 2016, 93.



5

Fig. 5: Fragmento de bronce correspondiente a una antorcha asociada a la diosa Ceres. UE04, T2010, sigla AA22/239.

dedo índice y el anular están decorados con anillos, el pulgar se halla ligeramente abierto y curvado hacia atrás». Parece tratarse, efectivamente, de una mano femenina. Es una estatua asignada por los autores a Julia Drusila, hermana de Calígula, a quien se hace destinataria del pedestal con la inscripción *DIVAE/DRUSILLAE*, que se halló igualmente en esta área¹². Esta mano no se encuentra aún en el Museo de Cuenca.

¹⁴ En el mismo lugar y en la misma campaña de 2003 se hallaron dos antebrazos. Uno de ellos corresponde al que está expuesto en el Museo de Cuenca con la sigla AA79/3/03 (Fig. 4 a), fácilmente identificable con el de la fotografía de la parte inferior izquierda de la misma Fig. 3. Fue publicado ya en 1983¹³. Se pensó que pudiera tratarse del conductor de un carro de desfile triunfal, por los restos de riendas que parece sostener y por tratarse de una mano derecha¹⁴. La mano semiabierta sostiene lánguidamente un vástago de sección circular u ovalada, formado por una plancha delgada cerrada sobre sí misma, con sección de 1,5 cm de diámetro y otra placa similar de menor sección embutida en la primera. La pieza está unida a la mano por un bloque de plomo. Es poco probable que se pueda identificar con unas riendas, ya que la sección de los restos es circular y se trata solo de un objeto, no de dos, como debería ser en el caso de las bridas.

¹⁵ Del otro antebrazo no teníamos noticia, salvo por una fotografía que aparece en los fondos de Alamy¹⁵. Ha llegado recientemente al museo desde la UAM, donde fue depositado para su estudio tras su hallazgo (Fig. 4 b). Corresponde a la sigla AA79/3/05 asociada a una intervención de 1979. Conserva, como el anterior, el antebrazo y el arranque del brazo, pero su tamaño es mucho mayor, casi el doble del natural. Se trata de un brazo derecho que tiene la mano casi cerrada, con una pequeña abertura entre los dedos para sujetar algún objeto que se ha perdido, probablemente estrecho y de escaso peso. Conserva un fragmento de plomo que serviría para fijar el objeto a la mano.

¹⁶ Destacan en todas estas manos –excepto la de la Fig. 4 e, que no hemos podido estudiar directamente– su lánguida postura, muy similar en todas, que denota una actitud relajada en la que los elementos que sostienen no les obligan a ejercer tensión. Estas cuatro manos tienen en común que sujetaban algún elemento, tres de ellas conservan los fragmentos de plomo que sirvieron de pegamento y la otra deja entrever en su postura la presencia de un delgado vástago. Completan la serie el dedo encontrado en la campaña de 2022 (Fig. 4 g) y otro más expuesto en las vitrinas del museo (Fig. 4 f) correspondiente a la campaña de 1974.

¹⁷ Vemos, pues, que los bronzes son abundantes y forman un conjunto de gran valor, indicando la presencia de un mínimo de tres estatuas y un máximo de cinco, que pudieran ser siete si consideramos el dedo aparecido este año y el conservado en las vitrinas del museo. La procedencia de estos bronzes es sin duda el foro y, con mucha probabilidad, pudieron levantarse en la zona de la *exedra*. Aunque no tenemos datos sobre los hallazgos de otras partes del foro, no es probable que otros bronzes similares hayan pasado desapercibidos a los coleccionistas e investigadores, si bien muchas de

¹² Fuentes et al. 2019, fig. 2.

¹³ Fuentes et al. 1983, 47 n.º 2 lám. 28.

¹⁴ Fuentes et al. 1983, 47 n.º 2 lám. 28; Trillmich 1991; Clavería – Koppel 2007.

¹⁵ Alamy Foto de Prisma Archivo, 14 de julio de 2017. <<https://www.alamy.es/foto-brazo-de-bronce-pertenece-a-una-estatua-romana-encontrados-en-la-ciudad-de-valeria-provincia-de-cuenca-museo-arqueologico-de-cuenca-en-castilla-la-mancha-espana-164999890.html>>.



Fig. 6: Monedas con representaciones de Ceres con antorcha. a. Dupondio de Claudio: Ceres Augusta; b. Sestercio de Nerón: Ceres y Annona; c. As de Galba: Ceres Augusta; d. Dupondio de Tito: Ceres Augusta; e. Sestercio de Faustina la Mayor: Ceres Augusta; f. Antoniniano de Cornelia Salonina (Galieno): Ceres Augusta.

6

las zonas del área forense, como el nivel original de plaza y sus pórticos, el edificio de entrada, buena parte de la basílica y el ninfeo, ya estaban destruidas cuando se documentan las primeras fuentes escritas sobre Valeria.

18 No es posible precisar más sobre su posición primigenia, tan solo recordar que debieron depositarse más o menos juntos, ocultos por otros materiales en el proceso de cubrición del criptopórtico. Desconocemos los contextos arqueológicos precisos de su hallazgo y no nos consta que se hayan publicado¹⁶. La lógica del mínimo esfuerzo indica que estos bronceos deben proceder de zonas contiguas a donde fueron hallados, pero puede ser un exceso de confianza trasladar directamente el lugar del hallazgo al emplazamiento original que tuvieron en el foro¹⁷. A día de hoy no se ha terminado de excavar el depósito del criptopórtico, restando casi la mitad del volumen del mismo en ambos de sus extremos, de modo que existe aún margen para que nuevos hallazgos puedan cambiar sensiblemente el panorama actual.

2.2 Un fragmento de bronce atribuible a una posible antorcha de la diosa Ceres

19 En las excavaciones de 2022 se halló otra pieza de bronce (Fig. 5). En este caso se trata de un vástago de 37,5 cm de longitud y de 2 cm de diámetro menor, que se ensancha paulatinamente hasta convertirse en una flor de 15 pétalos y 15 cm de diámetro máximo. El interior del tubo es cónico y está reforzado con un aro de 7,7 cm de diámetro, para dar fuerza a la parte en la que se abren los pétalos. Presenta parte de un relleno con bronce y plomo, al igual que la zona donde se abren los pétalos, sin duda

16 De acuerdo con los croquis de <<https://cultura.castillalamancha.es/sites/default/files/2020-07/FICHA%20YACIMIENTO%20DE%20VALERIA%20%20.pdf>>, 13 (12.12.2022) las zonas donde aparecieron los restos escultóricos se excavaron en su mayor parte en 1979, es decir, el primer año en que Á. Fuentes dirigió las excavaciones de Valeria, si bien las siglas indican que fueron hallados en la campaña de 2003. No ha sido posible encontrar diarios de excavación, fichas de registro o inventarios de esos años, por lo que no se puede conocer en detalle el contexto de los hallazgos. Existe una cita en la publicación de Donate et al. 2015, que se repite en Fuentes et al. 2019 como inédito. No tenemos noticia de que a fecha de escribir estas líneas (12/01/2023), dicha publicación haya visto la luz.

17 Fuentes et al. 2019, fig. 10, donde se indica la posición de la estatua ecuestre que se atribuye a Tiberio.

para conseguir más peso, como requiere una pieza larga, y también como elemento aglutinante para un nuevo tramo de antorcha o las propias llamas de bronce.

20 Las características de este objeto nos permiten identificarlo como parte de una antorcha, uno de los atributos de la diosa Ceres que deriva del episodio en el cual se ilumina con una tea cuando baja a las profundidades del Hades en busca de su hija Proserpina, que había sido raptada por Plutón¹⁸.

21 Los ejemplos que nos han permitido acercarnos a la identificación de la pieza provienen de pinturas conservadas casi exclusivamente en los frescos de Pompeya (Fig. 7 a). En ellas, la antorcha presenta en la parte alta tres abultamientos a modo de flores abiertas, la última de las cuales es la más pequeña. La mayor es la primera, con un cuerpo de 20–25 cm de largo y de cuyo centro sale un nuevo tallo rematado en otra flor o motivo similar, de no más de 10 cm de largo. En unos dibujos de esta imagen realizados en el siglo XIX por Luigi Fiorelli y Nicola La Volpe¹⁹, se aprecia claramente que los abultamientos semejan los pétalos de una flor o planta abierta (Fig. 9 a).

22 En el altar de otro fresco de la ciudad del Vesubio se representan los doce dioses del panteón romano y, entre ellos, aparece Ceres de pie con una antorcha de gran tamaño que se apoya en suelo (Fig. 7 b). Una antorcha de dos flores abiertas se puede ver en otro fresco, en este caso procedente de la casa de la Plaza de Sonnino en el Trastevere. Aquí, la figura no es estática, sino que va caminando con la antorcha sujeta en la mano derecha, mientras que con la izquierda se coge el vestido para caminar mejor. Este gesto será adoptado en muchas de las estatuas de emperatrices que se representan como Ceres, especialmente en el siglo II.

23 Estas antorchas presentan un largo vástago, más alto que la figura que las ase. Tienen forma cónica que se abre más abruptamente a medida que se acerca a la abertura de la primera flor. El espacio entre la primera y la segunda flor no es mayor que un palmo de la mano que la porta, lo que daría una distancia en torno a 20 cm a tamaño natural. Ese es el motivo principal para suponer que el fragmento hallado en Valeria correspondería a la primera de las flores abiertas. Tras este segundo abultamiento puede haber una tercera más pequeña, que es en realidad el lugar de donde salen las llamas. Estas se representan con solo unos trazos, a veces con la forma de un hilo de humo o fuego saliendo de una pieza cónica similar a una piña de pino. En estas representaciones la mano que sujeta la antorcha se dispone a algo más de un palmo de la primera flor. Atendiendo a ello podríamos interpretar que la pieza de Valeria está rota precisamente a la altura sobre la mano. Es muy posible que se reforzara de alguna manera la mano junto al vástago de la antorcha y es más fácil que la rotura se produjera en este punto.

24 Imaginamos que estas decoraciones que semejan una flor abierta representan un tipo determinado de antorcha y que los abultamientos constituyen sistemas para proteger la mano del fuego o sus residuos. La presencia de más de una flor debe entenderse como decoración, ya que no añaden más seguridad. Tal vez esta forma sea herencia de una tradición anterior en la que las antorchas no eran más que unos palos ardiendo. Las más comunes eran las de pino, debido a la gran cantidad de resina que tiene dicha madera. Incluso en las tradiciones relativas a Ceres se menciona que la diosa cogió dos pinos y los incendió para alumbrarse en su desesperada búsqueda de Proserpina.

25 Dentro del nuevo esquema de propaganda imperial, la diosa Ceres se unirá al de Annona, que personificaba el suministro de grano a Roma. El culto a Ceres Augusta

18 Véase Le Bonniec 1958; Spaelt 1996; Pérez 2014.

19 E. Pistolesi, Real Museo Borbónico VI (Roma 1838–1844) n.º LVI: Museo del Prado G003931. <<https://www.museodelprado.es/coleccion/obra-de-arte/pintura-de-pompeya-ceres/72b4db4f-89d7-4c97-b554-5cfb6a8f462b>> (22.08.2023).

reflejaba el poder divino que residía en la provisión de grano a la ciudad²⁰. Así, aparecerán ambas divinidades representadas conjuntamente en multitud de monedas (Fig. 6). Es evidente el simbolismo de exaltación de la distribución de grano al pueblo, por ejemplo en el reverso de un sestercio de Nerón, donde una Ceres sedente porta la antorcha y aparece junto a una Annona erguida, acompañadas de un barco que representa el transporte de grano por mar y el *modius* para medir y distribuir el cereal (Fig. 6 b). Son muy abundantes los reversos de moneda con este mensaje, donde aparece Ceres identificada por una gran antorcha que sostiene con su mano izquierda, mientras que en la derecha aparece el ramillete de espigas. En las monedas es más habitual la representación de Ceres sedente que erguida.

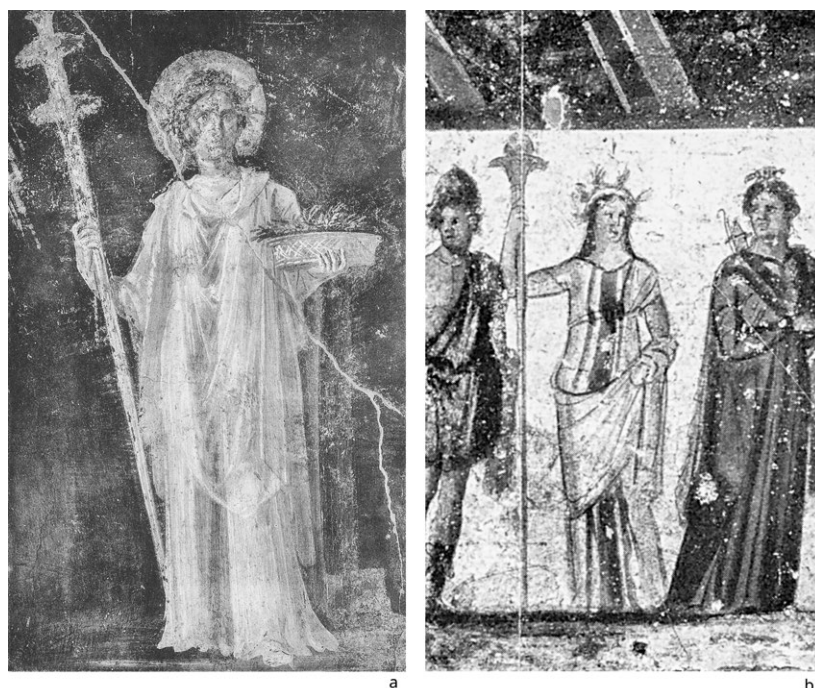


Fig. 7: a. Representación de la diosa Ceres con antorcha y cesto con espigas: Pompeya. Descubierta en 1828 en el vestíbulo 4 que conduce al peristilo. Museo de Nápoles; b. Ceres entre otros dioses. Pompeya, detalle de la calle del altar exterior.

26 A medida que se institucionaliza el Principado, y siempre bajo el ejemplo de Livia, esposa del primer emperador, se introducen en los retratos de las parientes femeninas las asimilaciones a las divinidades al estilo helenístico²¹. Un buen ejemplo de ello es la profusión de damas imperiales representadas con los atributos de Ceres o Fortuna, es decir, la fertilidad ligada al poder del Estado, que comienzan de nuevo con Livia Drusila y de las que existen buenos ejemplos en el siglo II, como ocurre con Faustina la Mayor²². Al mismo tiempo que la práctica se desarrolla y se van popularizando los cultos eleusinos en Roma y en el Imperio, se desarrolla el tipo de estatua de las llamadas «iniciadas»²³, en la representación que se conoce como Poggio Imperiale²⁴. Esta se caracteriza por una postura estante con el brazo derecho doblado y la mano sosteniendo lánguidamente parte del manto, mientras que la izquierda sujeta el vestido levantado sobre la pierna izquierda, como aparece representada en el fresco de la Piazza Sonnino. La mayoría de estos ejemplos se fechan en el siglo II, como ocurre en la imagen atribuida a Lucila en el Museo del Bardo, en Túnez (Fig. 8)²⁵.

27 La diosa Ceres no está demasiado representada en España. Es bien conocida la estatua sedente de Mérida –aunque no hay consenso sobre su atribución a Ceres o a una dama de la casa imperial, como la propia Livia²⁶–. Otra Ceres erguida en la Casa del Palacio de Pilatos, en Sevilla²⁷, sujeta el cuerno de la abundancia en el brazo izquierdo y tiene el derecho desplegado hacia abajo como sosteniendo algo de poco peso, que debía ser un manojo de espigas de cereal. Una pequeña imagen de diosa sedente con cuerno de la abundancia se localiza en Tarraco (MNAT 12354) y una más, asimismo con cuerno de la abundancia, se halló en Norba Caesarina (Museo Provincial de Cáceres)²⁸. En los

20 Fears 1981.

21 Alexandridis 2004.

22 San Vicente 2011.

23 San Vicente 2011.

24 Beltrán – Loza 2012, 47–50.

25 San Vicente 2011, figs. 12, 13; Beltrán – Loza 2012, fig. 12.

26 Trillmich 1995.

27 Trunk 2002.

28 Cerrillo 2007, 99 s.

tres casos, la presencia del cuerno de la abundancia parece más propio de Fortuna que de Ceres. Es conocida una Deméter-Ceres procedente de Ulisi y depositada en el museo de Málaga –no conserva el brazo derecho–. Otra similar a la anterior fue hallada en Baello Claudia, igualmente sin antebrazo derecho²⁹. La única evidencia de un culto oficial a Ceres en Hispania es la estatua dedicada a Ceres Augusta en el foro de Munigua, por manda testamentaria de la sacerdotisa provincial Quintia Flaccina, *flaminica divarum Augustarum prov. Baeticae*, que ejecuta su heredero y amigo Q. Ae[lius] Vernaculus³⁰.

28 Por lo que respecta a representaciones sedentes, son abundantes en las monedas, pero no así en la estatuaria. Exceptuando los ejemplares de Cáceres, Mérida y Tarragona sobre los que nos existe consenso en su identificación con Ceres, encontramos el ya mencionado del Museo del Bardo y la copia de una pintura de la Casa de Zéfiro y Flora de Pompeya (Fig. 9 a).

29 No parece existir una relación directa entre las representaciones de la antorcha y uno u otro tipo de estatua. Así, vemos en las monedas largas antorchas divididas en tramos, similares a la de la estatua sedente de Lucila, mujer de Lucio Vero, del Museo del Bardo (Fig. 8), junto a otras igualmente largas, pero sin divisiones en el vástago, como ocurre en las representaciones de los frescos de Pompeya (Fig. 7 b). Tampoco vemos diferencias en la forma de sujetar la antorcha, encontrando brazos desnudos que salen de la túnica, levantados y apenas doblados por el codo, como otros caídos con el antebrazo levantado, que pueden salir desnudos desde la túnica o sujetos hasta el codo por la palla. Tan solo en la terracota del Museo del Bardo (Fig. 8) y en un relieve conservado Gliptoteca Ny de Carlsberg, Copenhage, la figura sujeta la antorcha con el brazo izquierdo. Ambas corresponden al siglo I a. C. y se identifican con ejemplares de Ceres-Deméter. Por otro lado, existen representaciones de antorchas en contextos no relacionados con la diosa Ceres similares al ejemplar del fragmento hallado en Valeria, como las que aparecen en los frescos de la casa de Cayo Rufo de Pompeya, con los grupos de Dionysos, Helios y Afrodita, y Apolo Héspero y Venus, o la antorcha de Apolo en un fresco de la Villa Popea, en Oplontis. Antorchas no muy diferentes a algunas representaciones de Ceres en monedas, o la mencionada estatua de Lucila en el Museo del Bardo, pueden verse en uno de los relieves de la tumba Haterii conservada en los Museos Vaticanos. Por lo tanto, se puede concluir que no existe un tipo de antorcha específico asociado a la diosa Ceres.

30 Es factible suponer que la estatua fuera esculpida en bronce, dado el material con el que se fabricó la antorcha y la existencia de los fragmentos de manos y antebrazos que hemos comentado anteriormente. Dado que el conjunto de bronce, al igual que el de los pedestales con epigrafía, parece proceder de talleres locales³¹ y se pueden encuadrar en un corto espacio de tiempo, sería ese mismo momento al que habría que relacionar los restos de la estatua de Ceres. La posibilidad de asociarla

Fig. 8: Terracota de la diosa Ceres. Lucilla, mujer de Lucio Vero. Estatua hallada en Bulla Regia. Museo del Bardo, Túnez.



8

29 Beltrán – Loza 2012, figs. 8. 9. 13.

30 González 1996, n.º 1055; Molina 2015, 202 s. Vestigios de un posible culto a Ceres en época republicana se han considerado en Valeria: Pérez 2014.

31 Fuentes et al. 2019.



0 5 cm

9

b

con alguna de las manos aparecidas en los alrededores es remota. Hemos visto cómo en la mayoría de los casos la antorcha se sostiene con la mano derecha. Contamos con tres ejemplares: Fig. 4, a, b, d. Los dos antebrazos no parecen presentar una flexión del codo adecuada para sujetar la antorcha, lo que nos dejaría un solo ejemplar posible: Fig. 4 c. No obstante, cualquier aseveración en este sentido es demasiado especulativa.

31 Del mismo modo, no existen criterios para determinar si pudo tratarse de una estatua sedente o estante. Existe una pieza conservada en el Museo de Cuenca –al parecer hallada en el centro del foro, junto a las tabernas republicanas–, interpretada como parte de una *cathedra* (Fig. 9 b). Efectivamente, esta pieza podría interpretarse sin mucho esfuerzo como parte de una pata o aplique de sillón, similar al que puede verse en el dibujo de Giuseppe Marsigli donde aparece Ceres sentada sobre un trono (Fig. 9 a). Se trata de una pieza de sección circular, ligeramente cónica, de unos 20 cm de alto y 6,5–8,2 cm de sección, dividida en dos tramos separados por un cordón inciso a modo de refuerzo y unión. Cada uno de ellos presenta en relieve la decoración de un cáliz de flor. El de la parte superior tiene cuatro hojas largas que se abren en la punta para sujetar el remate. Se trata de un remate en forma de disco, de 8,2 cm de diámetro, en cuya cara superior se disponen siete pétalos de forma trapezoidal, con esquinas redondeadas, y en el centro un cáliz de 3,8 cm de diámetro, con decoración puntillada. En el dibujo de Marsigli aparecen a modo de dos velones que podrían corresponder a un remate de las patas delanteras del sillón. Tienen un buen grosor y se dividen en tres tramos. Rematan en una flor de muchos pétalos, semejante a los de la antorcha. Una vez más, lo fragmentario de los restos no permite una identificación más detallada.

2.3 Pedestal de Annia M(arci) [f(iliae)]

32 En las excavaciones de 2022 se halló un bloque paralelepípedo de caliza de 118 cm de altura, 60 cm de anchura y 51 cm de grosor en muy buen estado de conservación salvo en la parte superior en la esquina derecha, donde ha saltado una capa de la superficie (Fig. 10). Esta rotura afecta al final de las dos primeras líneas. La superficie, todavía con muchos restos de tierra adheridos, está alisada en el frente, los laterales y

Fig. 9: a. Dibujo de Ceres de Giuseppe Marsigli. Museo Arqueológico de Nápoles, n.º inv. ADS 374b; b. Pieza de bronce expuesta en el Museo de Cuenca.

en el plano inferior. En el superior se observa un tratamiento en *anathyrosis*: los ángulos están alisados mientras que la superficie central está simplemente desbastada. En la parte posterior presenta un rebaje semicircular (Fig. 10) de 14 cm. En la cara frontal, el campo epigráfico ocupa 25 cm y comienza a 9 cm del borde superior y de la última línea de texto al borde inferior hay 82,5 cm. Las letras son capitales cuadradas de excelente factura, con un *ductus* muy cuidado y refuerzos en los extremos, miden 8 cm en l, 1; 7 cm en l, 2 (la T, 9); 7 en l, 3 (la segunda R, 3). No se observan interpunciones. En la tercera línea, con muchas más letras que las anteriores, el *quadratarius*, para aprovechar el espacio, se ha visto obligado a comprimirlas y a elevar el trazo horizontal de la segunda T por encima de la caja del renglón, así como a prolongar el apéndice de la G para que sirva como trazo vertical de la segunda R, cuyo tamaño se ha reducido a 3 cm.

33 Debajo de la última línea, a 5 cm, a la altura de la segunda C, hay inciso un ángulo agudo con el vértice hacia arriba. No sabemos si se quiso empezar a grabar una A. Coincide en la dimensión con las A de la primera línea, pero no sabemos si esto es pura coincidencia. Justo a su izquierda hay también dos marcas, pero no son del mismo tipo. Cuando se limpie la tierra adherida quizá aparezcan otras incisiones que ayuden a explicar este signo.

El texto dice (Fig. 11):

*Anniae M(arci) [f]iliae]
ex test(amento)
C(ai) Gratti Niḡrin[i]*

Por el tipo de letra se fecha en la segunda mitad del siglo I.

34 La estatua que sostenía este pedestal fue erigida a Annia, hija de Marco, según dispuso en su testamento Caius Grattius Nigrinus. Este personaje, un representante ya conocido de la elite valeriense, es el mismo que erige otra estatua a otra dama de Valeria de nombre Licinia (Edmondson – Gimeno n.º 3) y cuyo pedestal se encontró muy próximo a este (Fig. 12)³². Ambos son del mismo taller y presentan características formales muy similares, tales como una *ordinatio* en la que se opta por situar el campo epigráfico en el tercio superior y se prefieren proposiciones completas sin cortes entre líneas para lo cual se recurre a la utilización de nexos, elevación de letras o reducción de su tamaño. Cabe resaltar la extraordinaria similitud de la letra de ambos pedestales, aunque la del de Annia es algo inferior en calidad; obsérvese especialmente en los dos la misma R pequeña en nexo con la G. Parece indudable que ambos son obra de un mismo taller. Al mismo adscribiríamos los siguientes pedestales de estatua valerienses: el de C. Grattius Nigrinus *IIIvir* y *flamen Augusti*, erigido por manda del testamento de su padre (II²/13, 975; Edmondson – Gimeno n.º 1); el de C. Grattius Nigrinus *filius IIIvir bis* y *flamen Augusti*, cuya estatua se erige

Fig. 10: Valeria. Pedestal hallado en las excavaciones de 2022: inscripción (izq.) y trasera (dcha.).



10

32 Cf. Edmondson – Gimeno (en prensa).

por manda testamentaria de él mismo (Edmondson – Gimeno n.º 2); la estatua que por mandato de C. Grattius Nigrinus se erige a Licinia [- *filia*] (Edmondson – Gimeno n.º 3) ya comentada; a los que se suma ahora el que también por manda, sostendrá la estatua de Annia M. f. y que es objeto de este estudio; el de L. Grattius L. f. Rufinus (II²/13, 979; Edmondson – Gimeno n.º 4), cuya estatua es erigida por su madre Fabia Flavina, y la que erige Fabius Flavinus, hermano de la anterior, a su madre Valeria Cupala (Edmondson – Gimeno n.º 5); el fragmentario de otro *IIIvir* con el gentilicio Caecilius (II²/13, 974); el de Aelia C. f. Tranquilla (II²/13, 977; Edmondson – Gimeno n.º 7), así como el dedicado por Sempronius Crispus a su hijo Sempronius Aquilus (II²/13, 982; Edmondson – Gimeno n.º 9). Este taller pervive como mínimo desde mediados del siglo I hasta la primera mitad de la centuria siguiente, y parece ser el elegido por las elites valerenses para encargar los pedestales de sus estatuas.



11

35 Con este nuevo pedestal hallado, como algunos de los anteriores, delante de la exedra³³ se confirma, una vez más, la «endogamia», generación tras generación, de unas pocas familias de la elite local de Valeria, en especial los Gratti Nigrini, y su control político, social y económico de la comunidad cívica. Unas familias que procedentes de Levante se implantaron con fuerza en el interior del *conventus* Carthaginiensis³⁴.

Fig 11: Detalle de la inscripción del pedestal destinado de la estatua de Annia.

2.4 El área de la exedra del foro de Valeria

36 Los hallazgos realizados en la exedra del foro de Valeria llevaron a plantear la existencia de un templo de culto al emperador en esta área³⁵. En dicha propuesta se llega incluso a ubicar con precisión el lugar donde debió de levantarse cada una de las estatuas a las que pertenecen los restos que hemos comentado, estableciéndose una relación directa entre el lugar donde aparecieron y el que debieron ocupar en su estado original. Para que fuera así, la bóveda o techumbre del criptopórtico debería haber colapsado, arrastrando consigo los restos escultóricos. Como indicamos, no hemos encontrado evidencia de ello en el relleno excavado en 2022; al contrario, los indicios apuntan a que el relleno se produce cuando la techumbre ya se ha amortizado y se debe a la voluntad de colmatar la galería del criptopórtico para disponer de un nuevo espacio horizontal, de modo que debieron mezclarse restos de elementos arquitectónicos y fragmentos de estatuas de los alrededores, no pudiéndose establecer mayores precisiones.

33 Edmondson – Gimeno (en prensa), n.ºs 2. 3. 5. 7. 9. Es muy posible que otros también procedan de este mismo espacio, pero la ausencia de datos de hallazgo nos impide confirmarlo.

34 Para un análisis detallado de esta implantación, véase Edmondson – Gimeno (en prensa).

35 Fuentes et al. 2019, fig. 10.



12

Fig 12: Fragmento de pedestal de la estatua dedicada a Licinia (lapidario de Valeria). Se asocia al mismo taller que el de Annia, y ambas estatuas se erigieron por voluntad testamental de C. Grattio Nigrino.

copiado con relativa asiduidad en las provincias³⁷. Existen numerosas evidencias de ello en la Península Ibérica, como se ha puesto de manifiesto en las últimas décadas³⁸.

39 Las exedras son relativamente frecuentes en los foros y otros espacios públicos. En el Forum Augustum se diseñaron cuatro para realzar el espacio escenográfico de representación de la familia imperial y galería de *summi viri*³⁹. La construcción del foro imperial de Valeria se supone que comienza en tiempos de Augusto⁴⁰. La *exedra* debió de construirse en un momento posterior, ya que amortiza varias de las *tabernae* del ala oeste levantadas en una primera fase. A juzgar por la datación de las inscripciones de diversos pedestales aparecidos en la zona, estuvo en uso en la segunda mitad del siglo I. Se dispone en el centro de este flanco, ocupando la mitad de su largo, con una clara intención de integrarse armoniosamente en el conjunto forense. Lo ideal sería haber dispuesto otra *exedra* frente a esta, en el lado oriental, pero eso no era posible puesto que el fuerte desnivel del terreno impedía ensanchar el pórtico por este lado. Ya indicamos cómo el foro de Valeria se construyó a semejanza de otros de la comarca, como el de Ercávica y Segóbriga⁴¹, aprovechando las oportunidades que ofrecían los desniveles

37 El supuesto edificio de culto imperial se reconstruye interpretando la *exedra* como el ábside de un templo hexástilo, cuya nave englobaría el espacio del criptopórtico, el ancho del muro que separa este de la plaza del foro y dos espacios más que se adentran en la plaza. Así aparece en el dibujo de José Antonio Gómez³⁶. No obstante, esta reconstrucción no está escalada ni dimensionada con el espacio real del foro, de modo que, cuando se intenta adaptar al mismo, se observa que las paredes laterales deberían llegar al menos a la mitad de la plaza, ocupando un espacio desmedidamente grande, pues de otro modo el resultado sería una construcción con la nave desproporcionadamente corta (Fig. 13 c).

38 Indudablemente, los vestigios del posible grupo escultórico son de enorme interés, pero no creemos que los restos de bronce en sí mismos justifiquen necesariamente la existencia concreta de un edificio de culto al emperador. Ello no cambia el hecho de la singularidad de la *exedra* ni del conjunto de bronce y pedestales hallados en esta zona, pero creemos que ambos pueden interpretarse más fácilmente como un espacio de representación, a semejanza del modelo inaugurado por Augusto en el Forum Romanum y

36 Fuentes et al. 2019.

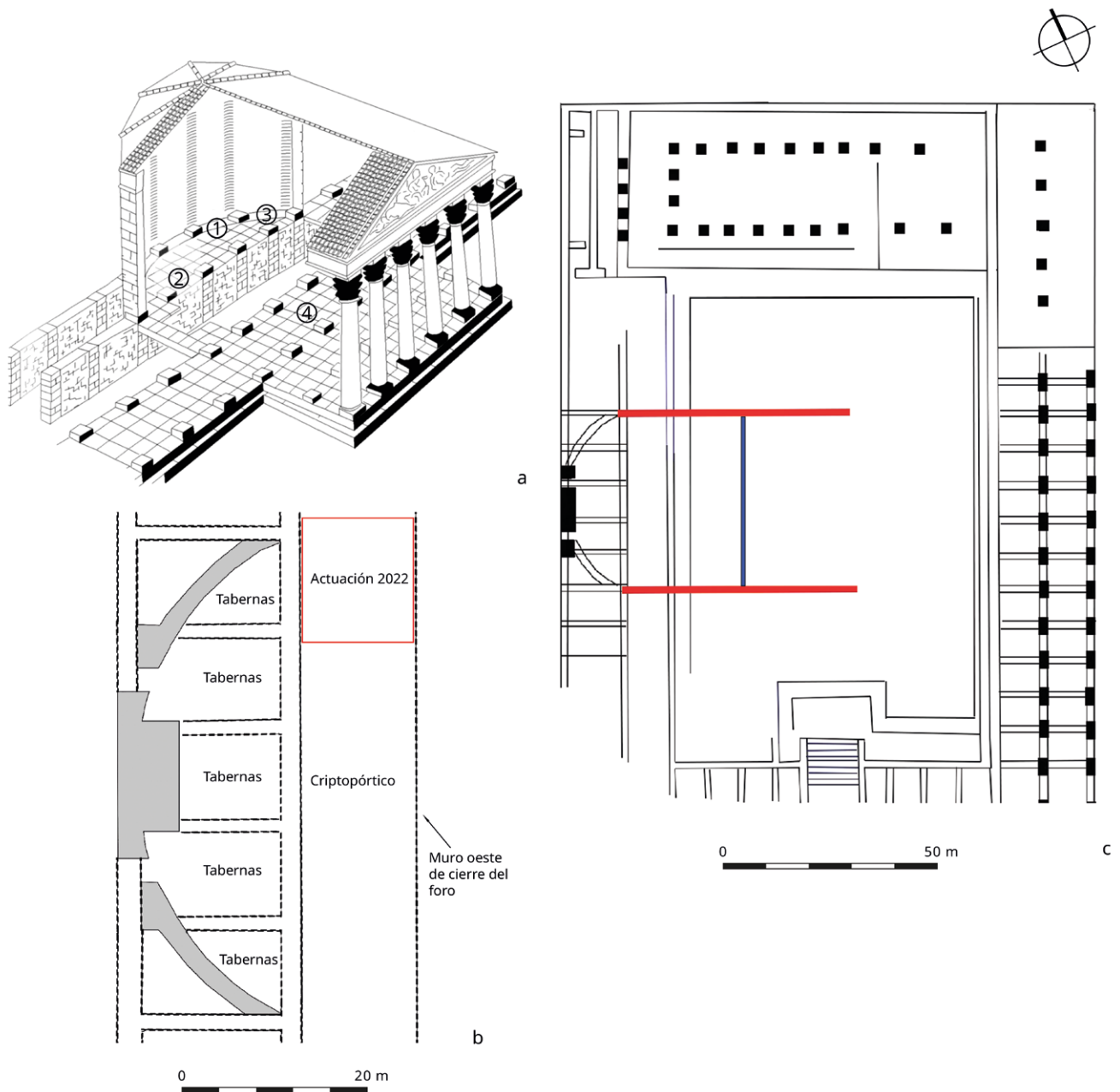
37 Goldbeck 2015.

38 Véase, por ejemplo, Trillmich 1996; De la Barrera 2000; Stylow 2001.

39 Zanker 1992, 230–254; Geiger 2008; Shaya 2013; Goldbeck 2015.

40 Fuentes et al. 2007.

41 Mar – Pensabene 2013.



13

del terreno, y que se concretan en el ala este con la instalación de un fabuloso ninfeo bajo el pórtico y sobre las tabernas. El propio espacio del ninfeo pudo servir igualmente como lugar de representación, si bien no se han hallado restos de estatuas o pedestales como en el ala occidental, aunque hay que tener en cuenta que este flanco nunca llegó a cubrirse por materiales de relleno, quedando exento en el paisaje y pudiendo ser objeto, por tanto, de un expolio que no sufrió el ala occidental.

40 El listado de lugares donde se han localizado espacios de representación que imitan el modelo augusteo es abundante, y los tipos varían en función de las capacidades de cada lugar⁴². Así, encontramos algunos ejemplos en la cercana Segóbriga⁴³ o en la pequeña *exedra* del recinto II del foro de Los Bañales (Uncastillo, Zaragoza), donde se

Fig. 13: El foro y la *exedra*: a. Reconstrucción del supuesto templo de culto imperial, sin escala; b. Planta de los cimientos de la *exedra* entre las tabernas del ala occidental del foro; c. Volumen aproximado que el supuesto templo de culto imperial ocuparía dentro del foro guardando las proporciones del ábside (*exedra*): líneas laterales, y de acuerdo con Fuentes et al. 2019, fig. 10: línea central vertical.

42 Ver Goldbeck 2015, con numerosos ejemplos.

43 Abascal et al. 2004.

hallaron varios pedestales realizados por donación *ex testamento* de Pom(peia?) Pullatis f. Paulla⁴⁴, en un ejemplo similar a la importancia de Grattius Nigrinus en el caso de Valeria, confirmando una vez más la trascendencia de las elites locales en la transmisión del modelo del Foro de Augusto⁴⁵.

41 A nuestro parecer, la *exedra* de Valeria, con sus 20 m de largo, que ocupa la mitad de la longitud del lado occidental de foro, es uno de los mejores ejemplos espaciales de difusión del modelo augusteo. En el centro del semicírculo se conservan los restos de un bloque de cimienta de *opus caementicium*, con 4 m de largo y 2,5 m de ancho (Fig. 13 b). Este elemento parece indicar la presencia de un pedestal de gran tamaño en el centro, disposición común en las *exedras*, y así lo encontramos de nuevo en el foro romano de Augusto, donde se disponen grandes pedestales para sostener las composiciones de Eneas y Rómulo. Fuentes menciona⁴⁶ el hallazgo de restos de bronce de un casco de caballo. Una estatua ecuestre podría justificar la presencia de un pedestal alargado sobre el bloque de *opus caementicium* de los cimientos. Pero, por lo general, en las composiciones ecuestres el caballo aparece frente al espectador, y la forma del pedestal de Valeria obligaría a situarlo de forma perpendicular al recorrido de la *exedra*, por lo que nos parece más acertado considerarlo como elemento sustentador del bloque expositivo central del conjunto de esculturas de la *exedra*.

42 Poco más podemos aportar a la disposición de las estatuas en este espacio, más allá de las anotaciones del acabado posterior en hueco redondo de varios pedestales –confirmado en dos casos en los que se han conservado completos– y de la presencia de representaciones de divinidades, caso de confirmarse la adscripción del fragmento de antorcha a la diosa Ceres que aquí proponemos y que dicha imagen no corresponda a una de las damas imperiales representada como tal.

43 En cualquier caso, es indudable que estamos ante un conjunto excepcional que merece más reflexiones e incita a la extensión de las investigaciones arqueológicas en la zona.

3 A modo de conclusiones

44 Las investigaciones de 2022 han permitido establecer que los depósitos acumulados en el criptopórtico occidental se formaron en un mismo momento, una vez abandonado el foro y con materiales procedentes del mismo. Lo excavado hasta la fecha se trata de un conjunto relativamente homogéneo de materiales de desecho, pero aún con piezas de interés, lo que indica que se produjo tan solo una reutilización parcial de los restos arquitectónicos del foro. El conjunto está formado por capiteles, basas, fustes y fragmentos de pedestales de estatuas. Entre ellos se encuentran fragmentos de esculturas de bronce que indican la presencia de tres a siete estatuas, una de cuales podría corresponder a la diosa Ceres o a un personaje femenino representado como esta divinidad. En el mismo lugar se han hallado varios pedestales con inscripciones, entre los que destacan los miembros de la familia de los Grattios y Nigrinos, y una dedicada a Diva Drusilla. Dos de los pedestales, cuyos netos se conservan completos, presentan un rebaje de tendencia circular en su cara posterior, para ser adosados a una columna. Al haber numerosos fragmentos incompletos, no podemos establecer si existieron más con estas características –tenemos ejemplos de otros sin ella–, o bien que las estatuas de C. Grattio Nigrino y Annia hija de Marco formaban un grupo cuyas representaciones se situaban sobre pedestales adosados a columnas. El conjunto, por tanto, parece estar

44 Romero 2015, 223 fig. 3.

45 Goldbeck 2015.

46 Fuentes et al. 2019, 304.

formado por un grupo endogámico de ciudadanos ilustres, al que debieron acompañar miembros de la familia imperial.

45 Los nuevos descubrimientos realizados en 2022 han permitido identificar un vástago de bronce que asociamos con una antorcha atribuible a la diosa Ceres, por lo que habría que incluir esta divinidad entre el grupo escultórico, bien representada ella misma, bien encarnada en alguno de los personajes femeninos de la familia imperial.

46 Se trata, por tanto, de un conjunto de estatuas –muchas de ellas, si no todas, de bronce– sufragadas por una elite local que se representa a sí misma acompañada de algún personaje de la familia imperial y tal vez de una divinidad. Todos estos hallazgos se han realizado en el entorno de la *exedra* que se abre en el lado oeste del foro, lo que permite sustentar la hipótesis de que este lugar constituye un nuevo ejemplo de espacio de representación copiado del modelo augusteo.

Bibliografía

- Abascal – Cebrián 2002** J. M. Abascal – R. Cebrián, El stilus de Hyginus y la escritura en Segobriga, en: *Scripta antiqua*. In honorem Ángel Montenegro Duque et José María Blázquez Martínez (Valladolid 2002) 539–542
- Abascal et al. 2004** J. M. Abascal – R. Cebrián – M. Trunk, Epigrafía, arquitectura y decoración arquitectónica del foro de «Segobriga», en: S. F. Ramallo (ed.), *La decoración arquitectónica en las ciudades romanas de occidente*. Actas del Congreso Internacional celebrado en Cartagena entre los días 8 y 10 de octubre de 2003 (Murcia 2004) 219–256
- Alexandridis 2004** A. Alexandridis, Die Frauen des Römischen Kaiserhauses. Eine Untersuchung ihrer bildlichen Darstellung von Livia bis Iulia Domna (Maguncia 2004)
- Alonso – Sabio 2012** J. Alonso – R. Sabio, Instrumentos de escritura en Augusta Emerita. Los stili o estiletes, *Revista de Estudios Extremeños* 68, 3, 2012, 1001–1024
- Atienza 2019** J. Atienza, El complejo termal monumental de la ciudad romana de Valeria. Propuesta de reconstrucción virtual de sus ambientes fríos a la luz de los hallazgos arqueológicos, *Virtual Archaeology Review* 10, 21, 2019, 116–131
<<https://doi.org/10.4995/var.2019.11317>>
- Atienza 2020** J. Atienza, Las termas públicas romanas de «Valeria» (Cuenca). Estudio descriptivo y conclusiones preliminares de los hallazgos escultóricos marmóreos en la campaña de 2018, *CuadNavarra* 20, 2020, 193–212,
<<https://doi.org/10.15581/012.28.009>>
- Beltrán – Loza 2012** J. Beltrán – M.^a L. Loza, Esculturas romanas de Vlasi (Archidona, Málaga), *Spal* 21, 2012, 39–55 <<https://doi.org/10.12795/spal.2012.i21.02>>
- Cerrillo 2007** E. Cerrillo, Claudio Constanzo y la epigrafía extremeña del siglo XIX (Madrid 2007)
- Clavería – Koppel 2007** M. Clavería – E. M.^a Koppel, La gran escultura en bronce, en: C. Fernández Ibáñez (ed.), *Metalisteria en la Hispania Romana*, *Sautuola* 13, 2007, 251–275
- De la Barrera 2000** J. L. de la Barrera, La decoración arquitectónica de los foros de Augusta Emérita, *Bibliotheca archaeologica* 25 (Roma 2000)
- Domínguez et al. 2019** S. Domínguez – M. Muñoz – J. Atienza, Las termas romanas de Valeria (Cuenca, España). Actas del I congreso internacional termas públicas de Hispania (Cartagena 2019)
- Donate et al. 2015** I. Donate – J. C. Timón – J. García – R. Escobar – Á. Fuentes, El templo de Culto Imperial del Foro de Valeria, *Valeria Romana* 2 (Madrid 2015)
- Donate et al. 2016** I. Donate – M.^a C. Medina – R. Faieta – J. Barrio – A. Domènech – Á. Fuentes – A. I. Pardo – O. Martínez, Estudio interdisciplinar de pátinas en esculturas romanas de bronce procedentes del yacimiento de Valeria (Cuenca), en: E. Cano Díaz – J. Barrio Martín (eds.), *MetalEspaña 2015*. Actas del II congreso de conservación y restauración del patrimonio metálico (Segovia 2016) 91–102
- Edmondson – Gimeno (en prensa)** J. Edmondson – H. Gimeno, Sociedad cívica en Valeria en época alto-imperial. Las élites, en *Agrupaciones cívicas, intra-cívicas y no cívicas en Hispania Citerior altoimperial*, en: Actas del Seminario organizado por la Universidad del País Vasco el 8, 15 y 16 de noviembre de 2021 (en prensa)
- Fears 1981** J. R. Fears, The Cult of Virtues and Roman Imperial Ideology, *ANRW II* 17, 2 (Berlín 1981) 827–948
- Fröhlich 1991** Th. Fröhlich, Lararien- und Fassadenbilder in den Vesuvstädten: Untersuchungen zur ›volkstümlichen‹ Pompejanischen Malerei, *RM Erg.* 32 (Maguncia 1991)
- Fuentes 1987** Á. Fuentes, Avances del foro de Valeria. Los foros en las provincias occidentales del imperio, en: Ministerio de Cultura (ed.), *Los foros romanos de las provincias occidentales* (Madrid 1987) 69–72
- Fuentes 1988** Á. Fuentes, La cronología del yacimiento hispano-romano de Valeria y su relación con otros análogos de la meseta, en: I Congreso de Historia de Castilla-La Mancha 4 (Toledo 1988) 211–223
- Fuentes 1991** Á. Fuentes, Urbanismo privado y casas en Valeria, en: *La casa urbana hispanorromana*. Ponencias y comunicaciones (Zaragoza 1991) 265–280
- Fuentes 1993** Á. Fuentes, Las ciudades romanas de la meseta sur, en: M. Bendala Galán (ed.), *La ciudad hispanorromana* (Barcelona 1993) 160–189
- Fuentes 1997** Á. Fuentes, Valeria. Historia del yacimiento y resultado de las últimas investigaciones, en: M. Almagro Gorbea (ed.), *Ciudades romanas en la provincia de Cuenca*. Homenaje a Francisco Suay Martínez, *Arqueología Conquense* 14 (Cuenca 1997) 103–131
- Fuentes 2006** Á. Fuentes, Escenarios de la plena romanización en Castilla-La Mancha, en: Á. Fuentes (ed.), *Castilla-La Mancha en época romana y antigüedad tardía* (Ciudad Real 2006) 97–132
- Fuentes – Escobar 2004** Á. Fuentes – R. Escobar, Intervenciones arqueológicas en el foro de Valeria (campañas 1997–2002), en: A. Caballero Klink – J. L. Ruiz Rodríguez (eds.), *Investigaciones arqueológicas en Castilla-La Mancha, 1996–2002*, *Patrimonio histórico de Castilla-La Mancha* 18 (Toledo 2004) 229–244
- Fuentes – Montoro 2011** Á. Fuentes – M. Montoro, Valeria: el foro como ninfeo, el ninfeo como templo, ¿qué es qué?, en: L. G. Lagóstena Barrios – J. L. Cañizar Palacios – L. Pons Pujol (eds.), *Aquam perducendam curavit*. Captación, uso y administración del agua en las ciudades de la Bética y el occidente romano (Cádiz 2011) 245–260
- Fuentes et al. 1983** Á. Fuentes – M. Osuna Ruiz – S. Palomero Plaza, Exposición Bellas Artes 83, Catálogo de exposición Museo de Cuenca (Cuenca 1983)
- Fuentes et al. 2007** Á. Fuentes – R. Escobar – J. García, Precisiones cronológicas sobre el origen del foro de Valeria, Cuenca (Resumen de los trabajos llevados a cabo durante las campañas de 2003–2005), en: J. M. Millán Martínez – C. Rodríguez Ruza (eds.), *Arqueología de Castilla-La Mancha I Jornadas* (Cuenca 2007) 445–468

- Fuentes et al. 2013** Á. Fuentes – R. Escobar – J. García, El edificio de la curia en el foro de Valeria, en: B. Soler – P. Mateos – J. M. Noguera – J. Ruiz (eds.), Las sedes de los ordines decvrvionvm en Hispania. Análisis arquitectónico y modelo tipológico, *Anejos de AEspA* 67 (Mérida 2013) 215–230
- Fuentes et al. 2019** Á. Fuentes – J. Barrio – M. Rosangela – R. Faieta – I. Donate – M.^a C. Carretero – J. M. Noguera, Las esculturas de bronce del templo de culto imperial del foro de la ciudad romana de Valeria. Estudio arqueológico, análisis arqueométrico y restauración, en: J. M. Noguera Celdrán – L. Ruiz Molina (eds.), *Escultura romana en Hispania IX*, *Yakka* 22, 2019, 301–318
- Geiger 2008** J. Geiger, *The First Hall of Fame. A Study of the Statues in the Forum Augustum*, *Mnemosyne. Bibliotheca classica Batava Suppl.* 295 (Leiden – Boston 2008)
- Goldbeck 2015** V. Goldbeck, *Fora Augusta. Das Augustusforum und seine Rezeption im Westen des Imperium Romanum*, *Eikoniká* 5 (Regensburg 2015)
- González 1996** J. González, *Corpus de inscripciones latinas de Andalucía II. Sevilla 4. El Aljarafe, Sierra Norte, Sierra Sur* (Sevilla 1996)
- Gozalbes 2012** E. Gozalbes, La ciudad hispano-romana de Valeria. Estado actual de los conocimientos, en: G. Carrasco (ed.), *La ciudad romana en Castilla-La Mancha*, *Colección Estudios* 134 (Cuenca 2012) 161–200
- Herrmann 1904–1931** P. Herrmann (Hrgs.), *Denkmäler der Malerei des Altertums, Serie I, Tafeln IV–VI und 108–194* (Múnich 1904–1931)
- Le Bonniec 1958** H. Le Bonniec, *Le culte de Cérés à Rome. Des origines à la fin de la république*, *Études et commentaires* 27 (París 1958)
- Mar – Pensabene 2013** R. Mar – P. Pensabene, El foro de Segóbriga y la formación de la arquitectura imperial en la Hispania Romana. Entre innovación y continuidades, en: A. Sousa – M. Do Carmo (eds.), *História da Construção. Arquiteturas e Técnicas construtivas* (Braga 2013) 15–40
- Molina 2015** M.^a P. Molina, Contexto arqueológico y urbanístico de la epigrafía estatuaria de culto imperial en la bética, *HispAnt* 39, 2015, 193–210
- Osuna et al. 1978** M. Osuna – F. Suay – J. J. Fernández – J. L. Garzón – S. Valiente – A. Rodríguez, *Valeria romana I. Memoria de los trabajos arqueológicos efectuados de 1974 a 1976*, *Arqueología conquense* 3 (Cuenca 1978)
- Pérez 2014** L. Pérez, Vestigios del culto a Ceres en la Valentia romano-republicana, *QuadCast* 32, 2014, 95–115
- Romero 2015** L. Romero, Análisis preliminar del foro romano de Los Bañales (Uncastillo, Zaragoza), *Antesteria* 4, 2015, 219–239
- San Vicente 2011** J. I. San Vicente, La adormidera y el culto a Ceres en la escultura romana de las iniciadas durante el siglo II d. C, *Arys* 9, 2011, 205–227
- Shaya 2013** J. Shaya, *The Public Life of Monuments. The Summi Viri of the Forum of Augusto*, *AJA* 117, 1, 2013, 83–110
- Spaeh 1996** B. S. Spaeh, *The Roman Goddess Ceres* (Austin 1996)
- Stylow 2001** A. U. Stylow, Las estatuas honoríficas como medio de autorrepresentación de las élites locales de Hispania, en: M. Navarro – S. Demougin (eds.), *Elites hispaniques*, *Ausonius-Publications. Etudes* 6 (Bordeaux 2001) 144–155
- Trillmich 1991** W. Trillmich, Apuntes sobre algunos retratos en bronce de la Hispania romana, en: Subdirección General de Museos Estatales (ed.), *Los bronces romanos en España* (Madrid 1991) 37–50
- Trillmich 1995** W. Trillmich, *Die Präsenz des Kaiserhauses im Theater der Colonia Augusta Emerita* (Múnich 1995)
- Trillmich 1996** W. Trillmich, Reflejos del programa estatuaria del Forum Augustum en Mérida, en: J. Massó Carballido – P. Sada Castillo (eds.), *Actas de la II Reunión sobre escultura romana en Hispania* (Tarragona 1996) 95–113
- Trunk 2002** M. Trunk, Die »Casa de Pilatos« in Sevilla. Studien zu Sammlung, Aufstellung und Rezeption antiker Skulpturen im Spanien des 16. Jhs, *MB* 28 (Maguncia 2002)
- Zanker 1992** P. Zanker, *Augusto y el poder de las imágenes*, *Alianza Forma* 113 (Madrid 1992)

RESUMEN

La exedra del foro de Valeria

A propósito de unos hallazgos recientes

Dionisio Urbina Martínez – Helena Gimeno Pascual

En 2022 se retomaron las excavaciones arqueológicas en el foro de Valeria, concretamente en el criptopórtico occidental. Entre los hallazgos realizados destaca un dedo de bronce que viene a sumarse a las manos y antebrazos hallados hace años en el mismo lugar, así como un fragmento de antorcha de bronce correspondiente a la diosa Ceres. Es la primera evidencia de la presencia de esta divinidad en Valeria. Asimismo, se ha encontrado un nuevo pedestal con la inscripción de una estatua dedicada a Annia por C. Gratio Nigrino, confirmando la gran presencia de esta familia dentro de la oligarquía de la ciudad. Con los indicios de estos conjuntos escultóricos se propone la identificación de la exedra del foro de Valeria con un espacio de representación de las elites, influenciado por el modelo de Augusto en el foro romano.

PALABRAS CLAVE

Época romana, Valeria, foro, criptopórtico, exedra, arqueología, estatuas de bronce, pedestales, epigrafía, Ceres

ZUSAMMENFASSUNG

Die Exedra des Forums von Valeria

Zu einigen neuen Funden

Dionisio Urbina Martínez – Helena Gimeno Pascual

Im Jahr 2022 wurden die archäologischen Grabungen auf dem Forum von Valeria wieder aufgenommen, insbesondere in der westlichen Kryptoportikus. Unter den Funden sticht ein Bronzefinger hervor, der den Händen und Unterarmen, die vor Jahren an der gleichen Stelle gefunden wurden, zugestellt werden kann, sowie ein Fragment einer Bronzefackel, die der Göttin Ceres zugehört. Dies ist der erste Nachweis für die Verehrung dieser Gottheit in Valeria. Außerdem wurde ein Sockel mit der Inschrift einer Statue gefunden, die Annia von C. Gratio Nigrino gewidmet ist, was die starke Präsenz dieser Familie unter der Oligarchie der Stadt bestätigt. Die Funde dieser Skulpturengruppen legen nahe, dass die Exedra des Forums von Valeria ein Raum für die Repräsentation der Eliten war, der durch das Modell des Augustus auf dem römischen Forum beeinflusst wurde.

SCHLAGWORTE

Römische Zeit, Valeria, Forum, Kryptoportikus, Exedra, Bronzestatuen, Sockel, Epigraphik, Ceres

PROCEDENCIA DE LAS FIGURAS

Portada: Foto: D. Urbina (detalle)

Fig. 1: <<https://cultura.castillalamancha.es/patrimonio/yacimientos-visitables/valeria>>

Fig. 2: D. Urbina

Fig. 3: D. Urbina

Fig. 4: Museo de Cuenca. a–g. Fotos: D. Urbina

Fig. 5: D. Urbina

Fig. 6: a. <<http://www.ancientcoins.ca/RIC/index.htm>> (18/12/2022); b. Classical Numismatic

Group, Inc. <<http://www.cngcoins.com>> (18/12/2022); c. <https://en.numista.com/catalogue/pieces245220.html> (18/12/2022);

d. <https://en.numista.com/catalogue/pieces250957.html> (21/12/2022); e. <https://en.numista.com/catalogue/pieces261505.html> (21/12/2022); f. <https://en.numista.com/catalogue/pieces289713.html> (21/12/2022)

Fig. 7: a. Herrmann 1904–1931, lám. 122, izq. (<<https://arachne.uni-koeln.de/Tei-Viewer/cgi-bin/teiviewer.php?manifest=BOOK-ZID1359963>>); b. Fröhlich 1991, lám. 60, 2

Fig. 8: <https://commons.wikimedia.org/wiki/File:Statue_of_Lucilla.JPG> (alejandrovanoon/CC-BY-SA-3.0)

Fig. 9: a. Museo Archeologico Nazionale di Napoli, n° inv. ADS 374b (<https://www.catalogo.beniculturali.it/>); b. c. Museo de Cuenca. Fotos: D. Urbina

Fig. 10: Autores

Fig. 11: Autores

Fig. 12: Lapidarium Valeria; Fotos: autores

Fig. 13: Según Fuentes et al. 2019, fig. 10 y autores

DIRECCIONES

Dionisio Urbina Martínez

ArchaeoSpain

Llano 25

45379 Santa Cruz de la Zarza, Toledo

España

dionisio@Archaeospain.com

<<https://orcid.org/0000-0002-6468-0784>>

Dr. Helena Gimeno Pascual

Centro CIL II – UAH

Pedro Salinas, 6

28043 Madrid

España

helena.gimeno@uah.es

<<https://orcid.org/0000-0002-9220-9850>>

METADATA

Titel/Title: La exedra del foro de Valeria. A propósito de unos hallazgos recientes/*The Exedra of the Forum of Valeria. About Some Recent Findings*

Band/Issue: MM 64, 2023

Bitte zitieren Sie diesen Beitrag folgenderweise/

Please cite the article as follows: D. Urbina

Martínez – H. Gimeno Pascual, La exedra del foro de Valeria. A propósito de unos hallazgos recientes, MM 64, 2023, § 1–46, <https://doi.org/10.34780/95aq-zqm5>

Copyright: Alle Rechte vorbehalten/*All rights reserved.*

Online veröffentlicht am/*Online published on:*

28.02.2024

DOI: <https://doi.org/10.34780/95aq-zqm5>

Schlagwörter/*Keywords:* Römische Zeit, Valeria,

Forum, Kryptoportikus, Exedra, Bronzestatuen,

Sockel, Epigraphik, Ceres/*Roman Period, Valeria,*

forum, cryptoporticus, exedra, bronze statues,

pedestals, epigraphy, Ceres/Época romana, Valeria,

foro, criptopórtico, exedra, arqueología, estatuas de

bronce, pedestales, epigrafía, Ceres

Bibliographischer Datensatz/*Bibliographic*

reference: [https://zenon.dainst.org/](https://zenon.dainst.org/Record/003056072)

Record/003056072