

Athenische Mitteilungen

Abteilung des Deutschen Archäologischen Instituts



Band 127/128 · 2012/2013

MITTEILUNGEN
DES DEUTSCHEN ARCHÄOLOGISCHEN INSTITUTS
ATHENISCHE ABTEILUNG

MITTEILUNGEN

DES DEUTSCHEN ARCHÄOLOGISCHEN INSTITUTS

ATHENISCHE ABTEILUNG

BAND 127/128 · 2012/2013



GEBR. MANN VERLAG · BERLIN

XIV, 356 Seiten mit 192 Abbildungen

HERAUSGEBER

Katja Sporn und Reinhard Senff
Deutsches Archäologisches Institut, Abteilung Athen
Fidiou 1
10678 Athen
Griechenland

WISSENSCHAFTLICHER BEIRAT

Martin Bentz, Bonn
Emanuele Greco, Athen
Klaus Hallof, Berlin
Antoine Hermay, Marseille
Wolf Koenigs, München
Joseph Maran, Heidelberg
Wolfram Martini, Gießen
Sarah Morris, Los Angeles
Aliki Moustaka, Thessaloniki
Andrew Stewart, Berkeley

© 2015 by Gebr. Mann Verlag · Berlin

ISSN: 0342-1295

ISBN: 978-3-7861-2737-6

Einbandgestaltung: U. Thaler

Satz: www.wisa-print.de

Druck und Verarbeitung: druckhaus köthen GmbH & Co. KG · Köthen

Alle Rechte, insbesondere das Recht der Vervielfältigung
und Verbreitung sowie der Übersetzung, vorbehalten.

Kein Teil des Werkes darf in irgendeiner Form durch Fotokopie,
Mikrofilm usw. ohne schriftliche Genehmigung des Verlages
reproduziert oder unter Verwendung elektronischer Systeme
verarbeitet, vervielfältigt oder verbreitet werden.

Bezüglich Fotokopien verweisen wir nachdrücklich auf §§ 53, 54 UrhG.

Printed in Germany

Printed on fade resistant and archival quality paper (PH 7 neutral) · tcf

Inhalt

- 1 BERNHARD F. STEINMANN – RAINER ALTHERR – ALEXANDER VARYCHEV
Karlsruher Kykladika unter der Lupe. Zur Verbindung naturwis-
senschaftlicher Untersuchungen mit der Aufarbeitung des Erwerbs
von Antiken ungewisser Provenienz
- 47 ELEFThERIA KARDAMAKI
A new group of figures and rare figurines from a Mycenaean work-
shop installation at Kontopigado, Alimos (Athens)
- 91 KYRIAKOS PSAROUDAKIS
The faience finds of the Idaean Cave
- 143 HERMANN J. KIENAST
Die Poros-Steinbrüche von Samos
- 161 HEIKE FASTJE †
Ein archaisches Kapitell aus Paros
mit einem Beitrag von Wolf Koenigs
- 169 JESSICA PAGA
The claw-tooth chisel and the Hekatompedon problem. Issues of
tool and technique in Archaic Athens
- 205 IULIAN BÎRZESCU
Ein frühklassischer Torso aus der Tempelzone von Histria
- 213 MANUEL FIEDLER – HENNER VON HESBERG
Apollonia (Albanien) in der Zeit des Hellenismus. Eine Stadt zwi-
schen italischem Westen und griechischem Osten
- 259 KATJA SPORN
Grab-, Weih- oder Ehrenstele? Überlegungen zu einem Relief mit
Panzerfigur in Patras
- 289 VOLKER MICHAEL STROCKA
Hadrian und Kekrops
- 307 ANGELOS ZARKADAS
Once ›lost‹, now found. A relief from Athens depicting a Niobid

- 317 ANNA J. LAMBROPOULOU – ANASTASIA G. YANGAKI
On the history of Olympia during the transitional period of
the Byzantine era. A reappraisal of the published ceramic data
from the settlement
- 355 Hinweise für Autoren

Contents

- 1 BERNHARD F. STEINMANN – RAINER ALTHERR – ALEXANDER VARYCHEV
A closer look at the Karlsruhe Cycladica. The connection between
scientific studies and reassessing the acquisition of antiquities of
unknown provenance
- 47 ELEFThERIA KARDAMAKI
A new group of figures and rare figurines from a Mycenaean work-
shop installation at Kontopigado, Alimos (Athens)
- 91 KYRIAKOS PSAROUDAKIS
The faience finds of the Idaean Cave
- 143 HERMANN J. KIENAST
The poros quarries of Samos
- 161 HEIKE FASTJE †
An Archaic capital from Paros
with a contribution by Wolf Koenigs
- 169 JESSICA PAGA
The claw-tooth chisel and the Hekatompedon problem. Issues of
tool and technique in Archaic Athens
- 205 IULIAN BÎRZESCU
An Early Classical torso from the temple zone of Histria
- 213 MANUEL FIEDLER – HENNER VON HESBERG
Apollonia (Albania) during the Hellenistic period. A city between
the Italic West and the Greek East
- 259 KATJA SPORN
A funerary, votive, or honorific stele? Thoughts on a relief with an
armoured figure in Patras
- 289 VOLKER MICHAEL STROCKA
Hadrian and Cecrops
- 307 ANGELOS ZARKADAS
Once ›lost‹, now found. A relief from Athens depicting a Niobid

- 317 ANNA J. LAMBROPOULOU – ANASTASIA G. YANGAKI
On the history of Olympia during the transitional period of
the Byzantine era. A reappraisal of the published ceramic data
from the settlement
- 355 Information for authors

Karlsruher Kykladika unter der Lupe

Zur Verbindung naturwissenschaftlicher Untersuchungen mit der Aufarbeitung des Erwerbs von Antiken ungewisser Provenienz

BERNHARD F. STEINMANN – RAINER ALTHERR – ALEXANDER VARYCHEV

ZUSAMMENFASSUNG Die Restitution frühkykladischer Objekte aus der Sammlung des Badischen Landesmuseums Karlsruhe erfolgte als Konsequenz daraus, dass die problematische frühere Ankaufspolitik des Museums einer Aufarbeitung bedarf. Freiwillige Restitutionen können aber nur ein Teil einer konstruktiven Lösung zum Umgang mit provenienzlosen, nach der Verabschiedung der UNESCO-Konvention von 1970 erworbenen Antiken sein, die in Zusammenarbeit mit den Mutterländern antiker Kultur erarbeitet werden muss. Konkreter Anlass, die Ankaufspolitik aufzuarbeiten, waren an mehreren Kykladika der Karlsruher Sammlung durchgeführte naturwissenschaftliche Untersuchungen mit Röntgenfluoreszenzspektrometer und Rasterelektronenmikroskop. Es wurden Gesteinsarten bestimmt und Farbspuren sowie Sinterreste analysiert, wodurch sich Erkenntnisse zur Farbigekeit und Herkunft kykladischer Steingefäße ergaben, im Fall einer Griffschale aus Chloritschiefer sogar die Zuweisung zu einem naxischen Gesteinsvorkommen.

Schlagwörter Kykladen; Frühbronzezeit; Museum Karlsruhe; Denkmalpflege und Antikengesetzgebung; mathematisch-technische Methoden.

A closer look at the Karlsruhe Cycladica. The connection between scientific studies and reassessing the acquisition of antiquities of unknown provenance

ABSTRACT The return of Early Cycladic objects from the collection of the Badisches Landesmuseum of Karlsruhe resulted from the acknowledgment that the museum's problematic former acquisitions policy needed to be revisited. But voluntary restitution can be only one element of a constructive solution for dealing with antiquities of unknown provenance acquired after the passage of the 1970 UNESCO convention, which must be found in cooperation with the homelands of ancient cultures. The specific reason for reappraising the acquisitions policy was a series of scientific investigations carried out on several Cycladic objects in the Karlsruhe collection using a portable X-ray fluorescence spectrometer and a scanning electron microscope. Rock types were determined and colour as well as sinter traces were analysed. These analyses gave information about the application of colour to and the place of origin of Cycladic stone vessels, even indicating, in the case of one ›frying pan‹, a Naxian deposit of Chlorite schist.

Keywords Cyclades; Early Bronze Age; Badisches Landesmuseum Karlsruhe; monument conservation and antiquities legislation; mathematical-technological methods.

Τα Κυκλαδικά της Καρλσρούης κάτω από το μικροσκόπιο. Περί της σύνδεσης φυσικοχημικών αναλύσεων με την επανεξέταση της απόκτησης αρχαιοτήτων άγνωστης προέλευσης

ΠΕΡΙΛΗΨΗ Η επιστροφή πρώιμων κυκλαδικών αντικειμένων από τη Συλλογή του Κρατικού Μουσείου της Βάδης στην Καρλσρούη προέκυψε ως συνέπεια της ανάγκης επανεξέτασης της προβληματικής πολιτικής αποκτημάτων του Μουσείου. Ωστόσο, οι εθελοντικές επιστροφές μπορούν να αποτελέσουν μέρος μόνο μιας δημιουργικής λύσης, που πρέπει να εξευρεθεί σε συνεργασία με τις ›χώρες-πηγές‹ του αρχαίου πολιτισμού και θα αφορά τη διαχείριση των αρχαιοτήτων άγνωστης προέλευσης που αποκτήθηκαν μετά την ψήφιση της σύμβασης της UNESCO το 1970. Συγκεκριμένη αφορμή να ανασκευαστεί η τότε πολιτική αποκτημάτων αποτέλεσαν οι φυσικοχημικές αναλύσεις, οι οποίες πραγματοποιήθηκαν σε διάφορα Κυκλαδικά της Συλλογής της Καρλσρούης με φορητό φασματομέτρο μέτρησης φθορισμού ακτίνων Χ και ηλεκτρονικό μικροσκόπιο σάρωσης. Καθορίστηκαν είδη πετρωμάτων, αναλύθηκαν ίχνη χρωμάτων και εξετάστηκαν υπολείμματα ιζήματος. Από τις αναλύσεις προέκυψαν στοιχεία για το χρωματισμό και την προέλευση των κυκλαδικών λίθινων αγγείων, στην περίπτωση μάλιστα ενός τηγανόσχημου αγγείου από χλωριτικό σχιστόλιθο διαπιστώθηκε η απόδοσή του σε ναξιακό πέτρωμα.

Λέξεις-κλειδιά Κυκλάδες. Πρώιμη εποχή του Χαλκού. Μουσείο Καρλσρούης. Προστασία μνημείων και νομοθεσία περί αρχαιοτήτων. Μέθοδοι θετικών επιστημών.

ZUM UMGANG MIT SAMMLUNGSSTÜCKEN FRAGWÜRDIGER HERKUNFT

Einführung

Die Restitution von Kulturgütern, die unrechtmäßig oder unter zweifelhaften Bedingungen ihrem ursprünglichen Besitzer oder ihrem Herkunftsort entrissen wurden, ist ein bedeutsamer Akt der Wiedergutmachung¹. In Deutschland ist es meist NS-Raubkunst, die in den Medien für Schlagzeilen sorgt und die Gemüter bewegt, wie kürzlich im Fall Gurlitt². Jedoch betrifft das Thema Restitution auch die Archäologie und ist eng mit der Problematik der Raubgräberei, fragwürdigen Praktiken des internationalen Kunsthandels sowie skrupellosem Verhalten von Privatsammlern und manchen Museen verbunden. Nicht immer führen Bemühungen in Richtung einer Rückgabe zum Ziel und auch letztendlich erfolgreiche Anstrengungen benötigen große Ausdauer, wie das Beispiel einer Heraklesstatue im Bostoner Museum of Fine Arts (Sammlung White / Levy) veranschaulicht³. Umso erfreulicher sind die tatsächlich zu verzeichnenden Erfolgsfälle, für die unter den bronzezeitlichen Antiken aus Griechenland der sogenannte Aidonia-Schatz das wohl prominenteste Beispiel darstellt⁴.

Das Badische Landesmuseum Karlsruhe (BLM) gehörte neben dem Getty Museum in Malibu, dem Museum of Fine Arts in Boston und dem Metropolitan Museum of Art in New York zu den großen Häusern, die seitens der Wissenschaft für ihre fragwürdige Ankaufspolitik mit großer Vehemenz kritisiert wurden⁵. Im Fall des BLM war der ursprüngliche Auslöser die große Kykladenausstellung des Jahres 1976, die vom damaligen Kurator der Antikenabteilung, J. Thimme, organisiert wurde⁶. Es wurden für die Schau in großer Menge frühkykladische Antiken aus Privatsammlungen, aber auch aus dem Angebot verschiedener Kunsthändler entliehen. Ein nicht unerheblicher Teil der Exponate wurde der Öffentlichkeit bei dieser Ausstellung zum ersten Mal präsentiert und einige dieser Stücke wurden nicht lange danach auch erfolgreich verkauft⁷. Im Vorfeld wurden vom BLM zusätzlich zahlreiche kykladische Antiken angekauft, obwohl 1970 die UNESCO-Konvention über Maßnahmen zum Verbot und zur Verhütung der unzulässigen Einfuhr, Ausfuhr und Übereignung von Kulturgut verabschiedet wurde, die den Kauf provenienzloser Antiken als ethisch nicht vertretbar einstufte⁸. Zudem wurden im Ausstellungskatalog Werbeanzeigen abgedruckt, in denen die großen Kunsthändler dieser Zeit, in der englischen Ausgabe u. a. R. Symes, N. Koutoulakis und E. Borowski, mit ihren zum Verkauf stehenden Antiken warben, darunter auch frühkykladischen Stücken. Einige der werbenden Händler gehörten auch zu den Leihgebern der Ausstellung⁹. Dies war ein Affront gegen die griechische Antikenbehörde und diejenigen Fachkollegen, die schon damals gegen die Ausplünderung griechischen Kulturgutes kämpften.

¹ Zur Rechtssituation bei Restitutionsfällen allgemein s. Schönenberger 2009.

² Koldehoff 2014; Koldehoff u. a. 2014.

³ Renfrew 2000, 32–35; Chippindale – Gill 2000, 499; Renfrew 2004, 67. Die Figur wurde mittlerweile zurückgegeben, s. MFA 2011.

⁴ Demakopoulou 1999; Renfrew 2000, 44–46; Chippindale – Gill 2000, 485 f. mit Lit.

⁵ Renfrew 2004, 68–71.

⁶ Thimme 1976.

⁷ Vgl. einige der Ausstellungsstücke bei Caubet 2011. Es ließen sich bei gründlicher Durchsicht aller Aukti-

onskataloge seit 1976 sicherlich noch mehr Fälle finden, die diesen Verdacht bestätigen.

⁸ Renfrew 2000, 93–102. Wie aus im Archiv des BLM befindlichen Briefen Thimmes hervorgeht, war er ein entschiedener Gegner der Konvention. Er sah sie als schädlich für die Museen an, da keine »Spitzenstücke« mehr erworben werden durften.

⁹ Im Katalog von 1976 sind die Leihgeber als »Privatsammlung I, II« etc. verschlüsselt wiedergegeben. Dahinter verbergen sich Kunsthändler, aber auch große und kleine Privatsammler. Im Archiv des BLM existiert noch heute Thimmes Handexemplar des Kata-

Die folgenden Ausstellungen im BLM, die griechische Themen hatten, waren nicht von der beschriebenen, schon damals fragwürdigen Praxis betroffen. Leihgaben aus griechischen Museen wurden sowohl für die Ausstellungen ›Delphi. Orakel am Nabel der Welt‹ (1996) als auch für ›Das Labyrinth des Minos‹ (2001) gewährt. In letzterer wurden jedoch zusätzlich aus der Sammlung Borowski entlehnte Stücke gezeigt, was die hier behandelte Problematik wieder ins Licht der Aufmerksamkeit rückte¹⁰. Die direkte Folge davon war eine Verweigerung von Leihstücken für die nächste große Sonderausstellung mit griechischem Thema, ›Zeit der Helden‹ (2008)¹¹, was deren Qualität schadete und eine Zusammenarbeit mit griechischen Kollegen erschwerte¹². Im Rahmen der Ausstellung ›Kykladen. Lebenswelten einer frühgriechischen Kultur‹ (2011) holte die ungenügend aufgearbeitete Vergangenheit das BLM erneut ein und verhinderte Leihgaben aus Griechenland¹³. Einer während der Ausstellungsvorbereitungen kurzfristig gestellten Rückgabebeforderung für zwei kykladische Objekte als Vorbedingung für eine Zusammenarbeit konnte nicht entsprochen werden¹⁴, jedoch war zu diesem Zeitpunkt eine Sensibilisierung für die Problematik der in den 1970er Jahren angekauften Objekte kykladischer Provenienz bereits im Gange¹⁵. Am 15. Juni 2011 wurde eine Selbstverpflichtung veröffentlicht, die das Museum an die in der UNESCO-Konvention von 1970 aufgestellten Regeln bindet¹⁶. Damit ist für die Zukunft der Ankauf, die Annahme oder auch nur eine Ausleihe von Antiken fragwürdiger Provenienz ausgeschlossen.

Dies stellte nur den ersten Schritt der Aufarbeitung dar. Die Rückgabebeforderung stand noch im Raum und wurde seitens des Museums befürwortet, da eine zukünftige positive Zusammenarbeit mit Griechenland als ungleich wichtiger angesehen wurde als das Festhalten an Objekten fragwürdiger Provenienz. Obwohl kein Rechtsanspruch bestand, stimmte das zuständige Landesministerium der Rückgabe als wichtigem politischem Akt zu. So konnte am 6. Juni 2014 die Rückgabe des Kykladenidols BLM 75/49 und der kykladischen Griffschale BLM 75/11 erfolgen. Baden-Württembergs Staatssekretär für Wissenschaft, Forschung und Kunst, Jürgen Walter, überreichte in Anwesenheit des deutschen Botschafters, Dr. Peter Schoof, des Direktors des BLM, Prof. Dr. Harald Siebenmorgen, und der Kuratorin der Antikensammlung des BLM, Dr. Katarina Horst, dem griechischen Minister für Kultur und Sport, Panos Panagiotopoulos, und der Generaldirektorin des griechischen Antikendienstes, Dr. Maria Vlazaki, die beiden Antiken (*Abb. 1*). Sie werden seither im Archäologischen Nationalmuseum Athen aufbewahrt.

loges, in dem handschriftlich alle Privatsammlungen aufgeschlüsselt sind. Darüber hinaus gibt auch der Briefwechsel zwischen Thimme und den Leihgebern interessante Einblicke. An dieser Stelle sei dem BLM für die vertrauensvolle Transparenz gedankt, die Einsichtnahmen in das Archiv ermöglichte.

¹⁰ Renfrew 2004, 72 f.

¹¹ Siebenmorgen 2008, 7.

¹² Mit aufwendigen Rekonstruktionen und dem großformatigen Abdruck verschiedener Fotos wurde z. B. versucht, das Fehlen der Funde aus Lefkandi auszugleichen. Zudem ergänzten zahlreiche Stücke aus der Zeit nach den eigentlichen ›Dark Ages‹ die Ausstellung und führten vom Thema weg. Dies war jedoch für den durchschnittlichen Besucher unerheblich und hatte keinen wesentlichen Einfluss auf die Besucherzahlen.

¹³ Siebenmorgen 2011, 6–8.

¹⁴ Eine Leihanfrage muss mindestens ein halbes Jahr vor Ausstellungseröffnung bestätigt sein, sonst können

Transport, Versicherung etc. nicht mehr rechtzeitig organisiert werden. Das ist auch die Mindestfrist, die griechische Museen als Vorbedingung für eine Ausleihe stellen. Innerhalb von zwei Wochen vor Ablauf dieser Frist eine Restitution durchzuführen, ist für ein öffentliches Museum in Deutschland nur schwer umsetzbar, da entsprechende Entscheidungen stets über das zuständige Ministerium laufen; kein Direktor oder Kurator einer öffentlichen Sammlung darf in Deutschland selbstständig entscheiden, ob ein Stück restituiert wird. Die Objekte wurden von Steuermitteln angekauft und sind daher öffentliches, im Falle des BLM Landeseigentum. Die Restitutionsentscheidung kann somit allein vom Kultusministerium des Landes getroffen werden. Ein Museum kann diesen Prozess bestenfalls anstoßen.

¹⁵ Ausgelöst wurde dies durch die Lektüre eines aufmittelnden Artikels (Renfrew 2004) während der Vorbereitungen zur Ausstellung.

¹⁶ BLM 2011.



Abb. 1 Rückgabe von BLM 75/11 und BLM 75/49 (in den Vitrinen im Hintergrund) am 6. Juni 2014 im Archäologischen Nationalmuseum Athen, von l. nach r.: Dr. P. Schoof, J. Walter, P. Panagiotopoulos, Dr. M. Vlazaki, Prof. Dr. H. Siebenmorgen

Die langjährige Auseinandersetzung zwischen dem BLM und dem griechischen Staat wurde mit dem bedeutenden Übergabeakt und einer Vereinbarung über eine künftige Zusammenarbeit beendet. Damit wird es bei den kommenden Ausstellungen zu griechischen Themen nun auch Leihgaben aus Griechenland geben.

Provenienz und Ankaufspolitik

Im Zuge der Vorbereitungen zur großen Sonderausstellung ›Kykladen – Lebenswelten einer frühgriechischen Kultur‹ im Jahr 2011 wurden an verschiedenen Stücken der kykladischen Sammlung des BLM naturwissenschaftliche Untersuchungen vorgenommen. Ziel war es, Fragen zur Bemalung frühkykladischer Marmorskulptur und der Farbfassung der Steingefäße an den Originalen zu klären. Die Ergebnisse sollten insbesondere Hinweise für die Durchführung von Rekonstruktionsvorschlägen der Bemalung kykladischer Idole geben¹⁷. Darüber hinaus wurden Bestimmungen von Gesteinen vorgenommen, um Anhaltspunkte für die Herkunft der untersuchten Objekte zu erlangen. Zudem wurde die Gelegenheit genutzt, Sinterspuren an verschiedenen frühkykladischen Marmorobjekten, speziell an bislang als Fälschungen deklarierten Stücken, auf ihre Echtheit zu untersuchen¹⁸.

Keines der untersuchten frühkykladischen Artefakte stammt aus einer wissenschaftlich beobachteten Ausgrabung. Soweit sich dies anhand der Inventarbücher und der vorhandenen Korrespondenz zwischen Thimme und den Vorbesitzern erschließen lässt, erschienen die Stücke in den 1960er und 1970er Jahren im Kunsthandel. Ob sie dort schon länger kursierten, lässt sich anhand der vorliegenden Unterlagen nicht klären. Daher muss es unklar bleiben, wann die Objekte Griechenland verließen. Es ist mit einiger Sicherheit davon auszugehen, dass sie von den griechischen Inseln, aus Attika oder aus Kreta stammen, also

¹⁷ Zu den erfolgten Rekonstruktionen s. Steinmann – Wähning 2011. Zur Bedeutung der Bemalung s. Horst 2011 mit Lit.

¹⁸ Die Autoren danken an dieser Stelle den Kuratoren Dr. K. Horst, Dr. C. Lichter und den Restauratorin-

nen B. Bombach-Heidbrink und A. Wähning für ihre Unterstützung und Mithilfe. Zudem sei ganz herzlich Dr. H.-P. Meyer gedankt, der die Untersuchungen durchführte.

von den Orten, an denen es nachweislich Spuren frühkykladischer Kultur gibt¹⁹. Die Kunsthändler schwiegen sich über die ursprüngliche Herkunft aus oder gaben nur ungenaue, kaum überprüfbare Hinweise darauf. Laut den Eintragungen im Inventarbuch bzw. den Angaben in der Korrespondenz stammt der Marmorstößel BLM 64/128 angeblich aus Drios auf Paros und das Idol BLM 63/46 aus Paros²⁰. Nur im Fall der Griffschale BLM 75/11 wird eine Herkunft des Stückes aus Naxos vom Kunsthändler ausdrücklich versichert. Für alle anderen hier besprochenen Objekte existieren keine Informationen zu ihrem Fundort.

Nach griechischem Recht ist die Ausfuhr von Antiken seit 1899 verboten (Gesetz 2646/1899), sofern sie nicht ausdrücklich von den zuständigen Behörden erlaubt wurde²¹. Das entsprechende Gesetz wurde 1932 verschärft (Gesetz 5351/1932) und 2002 neu gefasst (Gesetz 3028/2002)²². Die hier besprochenen kykladischen Objekte wurden sämtlich in den 1960er und 1970er Jahren vom BLM erworben; vorher sind sie nicht in Auktionskatalogen oder Privatsammlungen zu finden. Demnach ist es wahrscheinlich, dass hier nicht nur gegen gültiges griechisches Recht, sondern bei den nach 1970 aufgetauchten Stücken auch gegen die UNESCO-Konvention von 1970 verstoßen wurde. Diese Konvention wurde geschaffen, um die immer stärker um sich greifende Raubgräberei und den internationalen Kunsthandel mit gestohlenen Kulturgütern einzudämmen.

Nicht alle Länder unterzeichneten sie sofort; in Deutschland beispielsweise wurde sie erst 2007 gesetzlich verankert und gilt rückwirkend ab dem 1. Januar 1993. Damit sind alle Antiken, die vorher im Kunsthandel erworben wurden, vor dem Gesetzgeber legal angekauft worden. Außerdem verfällt ein Anspruch auf Rückgabe 30 Jahre nachdem ein Objekt außer Landes gebracht wurde²³. Beide Bedingungen treffen für die 2014 restituierten Stücke, das Kykladenidol BLM 75/49 und die Griffschale BLM 75/11, zu. Indes ist es nicht immer richtig, auf einem formaljuristischen Standpunkt zu beharren, vielmehr gilt es, Verantwortung zu übernehmen und faktisch durch bedenkenlose Ankaufspolitik entstandenen Schaden wiedergutzumachen. Gesten wie die Restitution der beiden Karlsruher Kykladika sind daher von nicht zu unterschätzender Bedeutung und können das zerstörte Vertrauen zwischen den Mutterländern antiker Kultur und den Antikenmuseen wiederherstellen.

Archäologen wie Laien erscheint aus heutiger Sicht die Ankaufspolitik früherer Jahre völlig unverständlich. Schnell werden mehr durch Emotionalität gefärbte als auf profundem Wissen basierte Urteile gesprochen, die teils heutigen Direktoren und Kuratoren betroffener Sammlungen sogar kriminelle Machenschaften unterstellen²⁴. Die Ankäufe geschahen jedoch in einer anderen Zeit und wurden von anderen Verantwortlichen getätigt²⁵.

¹⁹ Auch die westtürkische Küste könnte ein möglicher Herkunftsort sein; vgl. Niemeier 2007, 7 f. Eine Herkunft von den griechischen Inseln scheint indes wahrscheinlicher.

²⁰ Ausführlich zur Problematik derartiger Zuweisungen: Chippindale – Gill 2000, 482–494.

²¹ Ein erstes Antikengesetz existierte in Griechenland bereits seit 1834 und erklärte schon damals auf griechischem Boden gefundene Altertümer prinzipiell zu nationalem Eigentum. Allerdings gab es sowohl bei dem Gesetz von 1834 als auch von 1899 zahlreiche Ausnahmen, die eine Ausfuhr von Antiken ermöglichte; s. Capps 1899; Petrakos 1982; Fittschen 2000, 140 f.; Galanakis 2012.

²² Pantos 2004; Voudouri 2008; Voudouri 2010.

²³ Vgl. Art. 1 § 11 des Gesetzes zur Ausführung des UNESCO-Übereinkommens vom 14. November 1970 über Maßnahmen zum Verbot und zur Verhütung der rechtswidrigen Einfuhr, Ausfuhr und Überbringung von Kulturgut vom 18. Mai 2007.

²⁴ Illustrativ sind die nicht immer mit ausreichender Sachkenntnis verfassten Kommentare zur Karlsruher Kykladenausstellung 2011 und der Restitution der beiden Kykladenobjekte im Blog ›Looting Matters‹ (Gill 2011), die stark von Erfahrungen mit amerikanischen Museen geprägt sind und Besonderheiten der deutschen Gesetzgebung und der Organisation der deutschen Museumslandschaft nicht berücksichtigen. Ein am 21. Oktober 2011 verfasster Kommentar lautete: »Siebenmorgen should know he is at risk becoming the next candidate to face criminal charges.«

²⁵ Als erste frühkykladische Objekte gelangten die seit 1840 bekannten Harfenspielergruppe und vier Marmorgefäße 1853 in das BLM. Es folgten 1860 zwei Kykladenidole aus der Sammlung Thiersch und 1893 zwei in Athen erworbene Dolche; s. Maas 1988, 66. 75; Steinmann, im Druck. Alle anderen Kykladika in Karlsruhe gelangten ab den 1960er- und bis in die 1980er-Jahre durch Ankauf und Schenkung in das Museum.

Die umstrittenen Erwerbungen des BLM erfolgten unter J. Thimme (Kurator 1959–1982, † 2010) und E. Petrasch (Direktor 1967–1981, † 2013). Stolz rühmte man sich, durch »planmäßige Ergänzung« mit »hervorragenden Neuerwerbungen« die »größte und bedeutendste Kykladensammlung außerhalb Griechenlands« aufgebaut zu haben²⁶. So schamlos dies angesichts der für diesen ›Erfolg‹ zerstörten Fundkontexte heute klingt, müssen die Handlungen Thimmes und Petraschs vor dem damaligen zeitlichen Hintergrund verstanden werden. Daher lohnt sich an dieser Stelle eine Rückschau, welche die Umstände in Deutschland zumindest im Ansatz innerhalb breiterer Entwicklungen in den westlichen Ländern kontextualisiert.

Vor allem ab den 1950er und bis in die 1970er Jahre hinein waren die Kykladen von massiven Plünderungen ihrer kulturellen Güter betroffen²⁷. Während im 19. und beginnenden 20. Jahrhundert frühkykladische Artefakte nur gelegentlich erworben wurden und so schließlich in die europäischen Museen gelangten, da sie in der Meinung vieler nicht dem klassischen Schönheitsideal griechischer Kunst entsprachen, stieg die Nachfrage nach dem Zweiten Weltkrieg erheblich an. Die Gründe dafür sind vielfältig. Ausschlaggebend war aber, neben dem wachsenden Wohlstand in der westlichen Welt und einem damit einhergehenden ungebremsten Konsumverhalten, wahrscheinlich ein neuer Kunstgeschmack, der sich in breiten Kreisen der Bevölkerung durchsetzte. Man schätzte nun Werke der klassischen Moderne, modernes Design sowie moderne Architektur. Es ist eine Zeit, in der die Menschen die Abstrahierung von Naturformen bevorzugten, eine Reduzierung auf das ›Wesentliche und Notwendige‹, auf der Suche nach dem Primitiv-Ursprünglichen.

Die Kykladenidole entsprachen dieser Suche nach der ursprünglichen, klaren Kunst in idealer Weise, und man projizierte aktuelle ästhetische Vorstellungen in prähistorische Artefakte. Pablo Picasso besaß ein kykladisches Violinidol und schätzte es höher als Werke des rumänischen Bildhauers Constantin Brancusi. Auch Henry Moore war fasziniert von frühkykladischer ›Kunst‹ und nahm sie für manches seiner Werke als Vorbild²⁸. Die Liste der Künstler, die ähnlich dachten und handelten, ließe sich fortsetzen²⁹. Sie sind ein Indikator für den allgemein gewandelten Kunstgeschmack.

Waren die genannten Künstler in der ersten Hälfte des 20. Jahrhunderts noch der Avantgarde zuzurechnen, erfreuten sich in der zweiten Jahrhunderthälfte ihre künstlerischen Vorstellungen einer breiten Popularität. Kunstliebende Privatsammler interessierten sich aufgrund dieser Entwicklung bald ebenfalls für kykladische ›Kunst‹³⁰. Der Beginn einer kunsthistorischen Beschäftigung damit ist spätestens 1929 festzustellen, als in den ›Cahiers d'Art‹ kykladische ›Kunst‹ erstmals in einem Kunstmagazin vorgestellt wurde³¹. Christian Zervos, ein guter Freund Pablo Picassos und Herausgeber dieses Magazins, publizierte auch eine ganze Reihe eindrucksvoller Bildbände, die sich mit früher griechischer Kunst auseinandersetzten, darunter das lange Zeit als Standardwerk fungierende Buch ›L'Art des Cyclades‹ von 1959³². Schwarz-Weiß-Aufnahmen im Stil der Zeit zeigen Kykladenidole, Marmorgefäße und Keramik in einer hauptsächlich die Form herausarbeitenden Beleuchtung und zeugen von der in dieser Zeit gesuchten Ästhetik.

²⁶ Petrasch 1983, 12.

²⁷ Marthari 2001, 165 f. Die Inseln sind leider auch heute noch von der Plünderung und Zerstörung frühkykladischer Gräber betroffen; s. Philaniotou 2008, 197. 202.

²⁸ Moore – Finn 1981; Bach 2006, 64–79.

²⁹ Zur Rezeption frühkykladischer ›Kunst‹ s. Sacchini 1984; zu Stolberg 2011.

³⁰ Eine parallele Entwicklung ist bei afrikanischer ›Kunst‹ auszumachen, was z. B. zur Ausplünderung von Malis kulturellem Erbe führt; s. Brent 1996.

³¹ Michon 1929. Künstler registrierten die Kykladika im Louvre allerdings schon früher, so z. B. der Bildhauer J. Epstein bereits 1902 (Epstein 1955, 12). In der Wissenschaft wurden die kykladischen Idole ausführlich erst in den 1920ern und 1930ern behandelt, z. B. durch V. Müller (Müller 1929) oder K. Majewski (Majewski 1935).

³² Zervos 1957.

Das auf dieser Entwicklung fußende Interesse der Privatsammler, aber auch der öffentlichen Sammlungen sorgte für eine große Nachfrage an kykladischer ›Kunst‹, sodass unzählbare archäologische Stätten auf den griechischen Inseln nach Verkaufbarem durchwühlt und so zerstört wurden. Der Schaden, der hier entstand, ist kaum zu ermessen und der Verlust an Kulturgut und Hinweisen, die ein besseres Verständnis der Kykladenkultur ermöglichen hätten, gewaltig. Es erscheint daher heute schwer nachvollziehbar, warum auch öffentliche Sammlungen, an denen Archäologen als Kuratoren oder Direktoren tätig waren, trotzdem kykladische Antiken für die eigenen Sammlungen auf dem Kunstmarkt erwarben. Doch auch dies hat verschiedene Gründe, die aus dem Zeitgeist heraus erklärt werden müssen.

Den Kunstströmungen der Zeit verschlossen sich die Mitarbeiter und Leiter von Museen nicht. Sie nahmen das zunehmende Interesse an abstrakter Kunst nicht nur wahr, sondern schätzten wahrscheinlich auch deren künstlerischen Wert sehr hoch ein³³. Die mittlerweile ebenso in der Archäologie gewachsene Faszination für Kykladisches befeuerte dies. F. Matz sei hier beispielhaft zitiert: »Daß Künstler der Gegenwart von solchen Werken sich ange-rührt fühlen, scheint begründet zu sein in dem abstrahierenden und distanzierenden Wesen dieser Form. Gegenüber den älteren [neolithischen, Anm. Verf.] Statuetten wird eine neue Lage des Bewußtseins spürbar. Das Geheimnis der Wirkung liegt in der Unmittelbarkeit ihres Vortrags auf dieser Frühstufe. Die Abklärung und Festigung der Form, die der ganzen Phase das Gepräge gibt, äußert sich beispielhaft«³⁴.

Die Museumsbesucher als anzusprechendes Publikum blieben von diesen Strömungen nicht unberührt und entwickelten gleichfalls den Wunsch, moderne Kunst zu sehen. Wo hingegen es für eine Gemädegalerie oder eine Kunstsammlung in der Regel kein ethisches Problem darstellte, ein Werk von Brancusi oder Picasso zu erwerben, da diese ohnehin für den Kunstmarkt hergestellt wurden und nie etwas anderes als Kunst sein sollten³⁵, liegt der Fall bei Antiken anders, da es sich hier um Artefakte längst vergangener Zivilisationen handelt. Die Stücke hatten in ihrem kulturellen Ursprungskontext eine spezifische Bedeutung und wurden dieser entsprechend verwendet. Ohne diesen Kontext, der durch eine beobachtete Ausgrabung zumindest teilweise erschlossen werden kann, sind sie dazu verdammt, für immer zu schweigen³⁶.

Doch wie die Anschaffungspolitik vieler großer und kleiner europäischer und amerikanischer Museen in dieser Zeit zeigt, maß man diesem Umstand kein großes Gewicht bei. Die individuellen fachlichen Vorstellungen der Verantwortlichen als ›Kinder ihrer Zeit‹ spielten hierbei neben dem zuvor angesprochenen ästhetischen Empfinden ebenfalls eine Rolle. Sie absolvierten ihr Studium der Archäologie in den 1930er bis 1960er Jahren, als die Wissenschaft noch mit anderen Methoden arbeitete als heute. Gerade in der Klassischen Archäologie ist dies deutlich zu sehen. Die Ausbildung war eng auf die Aneignung kunstgeschichtlicher Methodik fokussiert. Das Bestimmen von Kunstschulen und Meisterhänden in der Bildhauerei und Vasenmalerei stand im Vordergrund. Dies wurde begünstigt durch die lange Beschäftigung mit Material, das seit der Renaissance undokumentiert aus dem Boden geholt worden war. So erschien es nicht problematisch, wenn eine griechische Vase nicht

³³ Es sei hier illustrativ auf die von Thimme 1974 im BLM organisierte Ausstellung ›Picasso und die Antike‹ verwiesen, die auf einen von Thimme 1957 gehaltenen Vortrag zu diesem Thema zurückgeht, s. das Vorwort in Thimme 1974.

³⁴ Matz 1962, 60.

³⁵ Eine Ausnahme ist natürlich die NS-Raubkunst, die

man in vielen Sammlungen ebenfalls stillschweigend einbehält. Die Aufarbeitung ist bis heute noch nicht abgeschlossen.

³⁶ Die entscheidende Bedeutung des Kontextes für Funde der Kykladenkultur wurde nun durch zwei Tagungen erneut klar herausgestellt: Marthari u. a., im Druck a; Marthari u. a., im Druck b.

aus dem dokumentierten Kontext eines etruskischen Adelsgrabes stammte, denn alles, was als wichtig erachtet wurde, konnte aus dem Stück selbst erschlossen werden: Datierung nach stilistischen Kriterien, Bestimmung des Vasenmalers, Ikonographie³⁷. Heute genügt dies natürlich nicht mehr, denn der soziale, politische und wirtschaftliche Kontext ist von gleichem, wenn nicht sogar von höherem Interesse als der Kunststil. Damals genügte jedoch das Einzelstück, um Erkenntnisse zu gewinnen. So erklärt sich möglicherweise die gewisse Gleichgültigkeit, die dem Fehlen kontextueller Information entgegengebracht wurde, die aus dem bedenkenlosen Ankauf von provenienzenlosen Antiken resultierte. Aber es waren für solche Akquisen noch andere Faktoren ausschlaggebend.

So sind die Sorge um das Prestige der eigenen Sammlung und damit verbunden das Selbstdarstellungsbedürfnis einiger Kuratoren und Direktoren nicht zu vernachlässigen. Das Sammeln gehörte ja zu den klassischen Kernaufgaben eines Museums, und eine Sammlung, die durch ›kluge‹ Ankäufe stets vergrößert wird, erzeugt natürlich einen Bekanntheitsgrad, der dem nationalen und internationalen Ruf des Hauses zu Gute kommt. Dabei sollten es ›Spitzenstücke‹ sein, die künstlerisch herausragen und bei Publikum und Wissenschaft für Aufmerksamkeit sorgen. Kleinere Sammlungen hatten zudem noch das Bedürfnis, mit den großen Museen in Paris, London, St. Petersburg oder Berlin zumindest punktuell mithalten, und ließen sich auch deshalb zu einer fragwürdigen Anschaffungspolitik hinreißen. Bei den Kollegen, die an der Universität forschten, konnte man ebenfalls mit immer neuen interessanten Stücken Eindruck machen und zudem durch die großzügige Vergabe von Publikationserlaubnissen das Ansehen des Hauses, aber auch des verantwortlichen Kurators oder Direktors, weiter steigern. Zu der entsprechenden ›Hofhaltung‹ gehörten natürlich auch der ständige Kontakt und das freundschaftliche Verhältnis zu Kunsthändlern und Sammlern, die für Ausstellungen gerne Stücke verkauften oder ausliehen³⁸. Gerade das Ausleihen war interessant, denn es steigerte den Wert des Stückes für den Kunstmarkt und kaschierte den Makel der fragwürdigen Provenienz³⁹.

Hinzu kamen die Bereitstellung von Fördermitteln des Staates und Aufforderungen seitens des Ministeriums, die Sammlungen in der beschriebenen Weise zu vergrößern⁴⁰. Wichtig war allein der Ruf, eine herausragende Sammlung zu besitzen, durch den das Museum für die Besucher attraktiv blieb. Auch diesen störten fehlende Provenienzen kaum, und manch einer konnte vielleicht sogar eine kleine, auf dem Kunstmarkt erstandene oder im Urlaub aufgesammelte Antike sein Eigen nennen und sich so wenigstens teilweise dem Museum ebenbürtig fühlen. Mit dem Stück alter Kultur, das in der Vitrine im Wohn- oder Arbeitszimmer stand, konnte man sich selbst seiner Bildung, seiner Weltläufigkeit und seines erlesenen Kunstgeschmackes versichern und dies auch in seinem Bekanntenkreis offen zur Schau stellen. Die identitätsstiftende Funktion der Antike für die westliche Welt, die durch eine verbreitete humanistische Bildung damals stärker wahrgenommen wurde, als es heute der Fall ist, dürfte ebenfalls eine Rolle gespielt haben. Die damit einhergehende

³⁷ Beispielhaft für diese Haltung ist die Aussage des ehemaligen Direktors des Metropolitan Museums in New York, Ph. de Montebello, dass weniger als 2 % an Informationen über eine Antike aus dem Kontext erfahren werden kann; s. Bogdanos 2011, 161.

³⁸ Licht auf die ›Hofhaltung‹ am BLM unter Thimme wirft u. a. die Liste der Donatoren in seiner Festschrift, darunter mehrere Kunsthändler, bei denen unter anderem auch Kykladika erworben wurden (Borowski, Koutoulakis, Rosenbaum, Spink & Son); s. Metzler u. a. 1983, 5. Auch die in den Archiven des

BLM vorhandene Korrespondenz zwischen Thimme und verschiedenen Kunsthändlern bietet relevante Belege der Zusammenarbeit. Chase Coggins 2005, 225 beschreibt das gute Verhältnis zwischen Kurator und Kunsthändler in dieser Zeit sehr treffend.

³⁹ Barker 2003, 75.

⁴⁰ Viele Ankäufe des BLM wurden in dieser Zeit aus den Lotto-Toto-Mitteln des Landes Baden-Württemberg finanziert; s. Petrasch 1983, 11; Renfrew 2004, 69; vgl. auch die entsprechenden Schreiben im Archiv des BLM.

Aneignung antik-fremden Kulturgutes zur Bestärkung der eigenen Identität geht möglicherweise mit einer gewissen Überheblichkeit gegenüber den wirtschaftlich und politisch schwächeren Mutterländern antiker Kultur einher, denen man die Wertschätzung der eigenen Geschichte und Archäologie und den verantwortungsvollen Umgang mit diesen unter-schwellig absprach⁴¹.

Diese Überlegungen zum Einfluss von Zeitgeschmack und geistiger Einstellung der damals Verantwortlichen auf die Ankaufspolitik europäischer und amerikanischer Museen ließen sich noch weiter ausführen und präzisieren. Eine ausführliche Analyse der relevanten psychologischen und sozialen Faktoren kann an dieser Stelle jedoch nicht erfolgen und wäre Thema einer eigenständigen Arbeit, die auch die Unterschiede in der Ankaufspolitik einzelner Länder aufzeigen müsste⁴². Die vollständige Aufarbeitung der Ursachen der für archäologische Stätten so fatalen Entwicklung steht noch aus. Dies soll aber keine späte Rechtfertigung für die damaligen sträflichen Versäumnisse sein. Auch in dieser Zeit wurde die Ausplünderung frühkykladischer, aber auch anderer Fundorte bedauert und verurteilt⁴³. Es begann sich gegen diese Praxis und die billigende Haltung vieler Sammlungen und Sammler Widerstand zu regen.

Die UNESCO-Konvention von 1970 zieht hier eine klare Linie, die, wenn auch willkürlich, den Zeitpunkt bestimmt, nach dem provenienzlose Antiken nicht mehr akzeptiert werden sollten. Dies war angesichts der Zerstörungen, die Raubgräber und Kunsthändler am kulturellen Erbe der Menschheit verübten, auch dringend notwendig. Die UNIDROIT-Konvention von 1995 ergänzte noch verschiedene Aspekte⁴⁴. Mit den ethischen Richtlinien des Internationalen Museumsrats (ICOM) wurden bereits 1986 auch für Museen Verhaltensnormen aufgestellt, die dem Ankauf von Antiken fragwürdiger Provenienz Einhalt gebieten sollten⁴⁵. Unter dem Eindruck dieser Wende wuchs eine neue Generation von Archäologen heran, die auf diese Problematik hin sensibilisiert wurde⁴⁶, während sich gleichzeitig neue Methoden und Fragestellungen entwickelten, die eine Betrachtung von Einzelstücken nur noch gelegentlich sinnvoll erscheinen ließen. Diese neue Generation, die nun der alten, noch dem Kunsthandel zugewandten Generation von Museumskuratoren und -direktoren nachfolgt, tritt ein schweres Erbe an. Die Altlast der zahlreichen provenienzlosen Antiken, die nach 1970 von vielen Museen noch erworben wurden, wiegt schwer und der Umgang mit solchen Stücken wirft zahlreiche Fragen auf.

Auf die fachwissenschaftliche Beurteilung und Behandlung wird im nächsten Abschnitt näher einzugehen sein. An dieser Stelle sei zunächst festgehalten, dass eine wissenschaftliche Bearbeitung in der Fachwelt mittlerweile in breiten Kreisen nicht mehr akzeptiert wird. Antiken fragwürdiger Herkunft, die nach 1970 in Sammlungen kamen und vorher nicht bekannt waren, werden ignoriert und nicht mehr als Vergleiche herangezogen. Verständlich ist diese Haltung allemal, denn durch die Aufnahme in die Fachliteratur wird die illegale Herkunft verdächtiger Antiken in Kauf genommen, womit die Fehler der Vergangenheit

⁴¹ Diese Haltung ist auch heute noch anzutreffen, wenn Antikenkauf als ›Rettung‹ vor einer Zerstörung oder Nichtbeachtung aufgefasst wird.

⁴² Es gilt beispielsweise zu unterscheiden, ob im Einzelfall Mäzenatentum oder staatlich gelenkte Sammlungsförderung den Antikenmuseen zugutekamen; vgl. z. B. White 2005. Daher können in dieser Beziehung amerikanische oder britische Museen nicht oder nur begrenzt mit dem BLM oder anderen deutschen öffentlichen Sammlungen verglichen werden.

⁴³ Doumas 1977, 28.

⁴⁴ Raschèr 2000, 66–70; Renfrew 2000, 103–117; Franke

2012, 92–95. Leider wurde diese bisher nur von 30 Staaten ratifiziert.

⁴⁵ ICOM 2006; vgl. Lewis 2004, 54–58.

⁴⁶ s. dazu auch Graepler 2004, 121 f. Es sei darauf hingewiesen, dass leider an nur wenigen Universitäten die Problematik des Umgangs mit Kulturgut zum Lehrprogramm gehört, was dazu führt, dass sich die in der Kulturvermittlung tätigen Archäologen vieles während der beruflichen Praxis selbst aneignen müssen und aus Unwissenheit auch Fehler begehen; s. dazu Fagan 1996.

nicht mehr als solche herausgestellt werden. Dass ein entsprechender Verzicht in allen Bereichen konsequent durchgehalten wird, ist zu bezweifeln. Gerade in der noch stark ikonographischen Fragen verhafteten Vasen- oder Münzforschung genießt eine weniger strenge Haltung unverändert eine gewisse Verbreitung⁴⁷.

Bei der Organisation von Ausstellungen ergeben sich ebenfalls Probleme mit dem nach 1970 erworbenem Sammlungsgut. Will ein Museum beispielsweise eine große Schau zu einem Thema der griechischen Antike zeigen und erbittet dazu Leihgaben aus Griechenland, werden von den zuständigen Behörden alle in der Ausstellungsplanung vorgesehenen Stücke, Hausbestand ebenso wie Leihgaben, einer strengen Prüfung unterzogen. Befindet sich ein Stück darunter, welches nach 1970 ohne Provenienz auf dem Kunstmarkt erschienen ist, dann wird das Leihgesuch in der Regel vollständig verweigert. Diese richtige und konsequente Praxis verhindert, dass Stücke aus regulären wissenschaftlichen Grabungen mit provenienzenlosen Antiken aus dem Kunsthandel vermischt und diese so im Nachhinein ›legalisiert‹ werden. Auf diese Weise sind Museen dazu gezwungen, sich Fragen über die Herkunft ihrer Antiken sowie ihre Ankaufspolitik zu stellen.

Einige Museen haben auf entsprechende Regelungen reagiert, wobei gleichzeitig der Generationenwechsel und damit der Wechsel der geistigen Haltung gegenüber dem kulturellen Erbe spürbar ist. Große wie auch kleine Häuser haben Erklärungen verabschiedet, die sich an der UNESCO-Konvention von 1970 orientieren und in denen sowohl Ankauf als auch Ausleihe von Antiken unklarer Provenienz ausgeschlossen werden. Damit ist die Grundlage für eine Zusammenarbeit mit den Mutterländern antiker Kultur gegeben.

Doch eine drängende Frage stellt sich in diesem Zusammenhang den Wissenschaftlern, die für ein Museum oder mit dessen Beständen arbeiten: Was passiert mit der, da kein seriöses Haus heute noch Antiken unklarer Provenienz erwirbt, begrenzten, aber trotzdem eben nicht geringen Zahl von Antiken, die nach 1970 in die Sammlungen kamen und nun in den Vitrinen die Besucher alltäglich erfreuen? Das ICOM hat in seinen ethischen Richtlinien unter Punkt 4.5 eine klare Aussage zum Ausstellen von Objekten ohne Herkunftsnachweis getroffen: »Museen sollten vermeiden, Gegenstände fragwürdigen Ursprungs oder solche ohne Herkunftsnachweis auszustellen oder auf andere Weise zu nutzen. Sie müssen sich bewusst sein, dass dies als Duldung und Förderung des illegalen Handels mit Kulturgut aufgefasst werden kann«⁴⁸. Wird indes die im zweiten Satz der Richtlinie dargestellte Motivation gegen die scheinbare Uneingeschränktheit der im ersten Satz formulierten Forderung abgewogen, liegt es nahe, die zuvor gestellte grundlegende in einer Reihe spezifischerer Fragen zu konkretisieren, um zu beleuchten, mit welcher Konsequenz oder gegebenenfalls in welchen sinnvollen Grenzen das eingeforderte ›Vermeiden‹ in der Praxis umzusetzen ist: Unterzieht man die in den Sammlungen ausgestellten, nach 1970 erworbenen Antiken einer ›damnatio memoriae‹ und verbannt sie für immer in die Magazine, um sie nur noch auf Nachfrage hervorzuholen? Verzichtet man generell darauf, sie in Sonderausstellungen zu zeigen, um nicht Leihverfahren zu gefährden? Der regelmäßige Besucher, der ja auch die Dauerausstellung kennt, dürfte dies nicht verstehen; zudem müssten, wenn man nicht eigenständige, völlig von der Haussammlung losgelöste Ausstellungen plant, die fraglichen Antiken ja durch Leihstücke ersetzt werden, was aus verschiedenen Gründen nicht immer möglich ist. Sollen grundsätzlich alle nach 1970 erworbenen Stücke ohne einwandfreien Hintergrund repatriiert werden⁴⁹? Ist dies ein realistischer Ausweg?

⁴⁷ Die Kataloge der gängigen Auktionshäuser zeigen immer wieder neue Stücke unklarer Herkunft; s. auch Elia 2001; Nørskov 2002.

⁴⁸ ICOM 2006, 20.

⁴⁹ Vgl. den Vorschlag bei Halman 2006, 45, zumindest alle nach 1975 illegal erworbenen Objekte an die Ursprungsländer zurückzugeben und für alle davor erworbenen Objekte eine Generalamnestie auszusprechen.

Die Probleme existieren und sie werden, wird keine Lösung gefunden, noch in 100 Jahren Kuratoren von Antikenabteilungen umtreiben. Die Schwierigkeiten in der alltäglichen Arbeit zu ignorieren und auf Standpunkten zu beharren, die in der Museumspraxis nicht umsetzbar sind, ist nicht nur naiv, sondern auch wenig konstruktiv und löst somit keines der bestehenden Probleme. Die Altlast der zwischen 1970 und 1992 erworbenen provenienzenlosen Antiken kann nicht allein auf den Schultern von Museumskuratoren und -direktoren ruhen, die zum Zeitpunkt des Ankaufes u. U. noch nicht einmal geboren waren und selbst aus tiefster Überzeugung nie eine solche Ankaufspolitik gutheißen, geschweige denn umsetzen würden.

Es müssen hier auf breiterer Basis Lösungen und Umgangsregelungen gefunden werden, insbesondere in Zusammenarbeit mit den Herkunftsländern. Die Rückgabe ausgewählter, kulturell bedeutsamer Stücke wäre ein wichtiger Baustein, der vor allem eine große Symbolkraft besäße. Zukunftsfähig wäre auch ein Modell, in dem nicht nur eine Zusammenarbeit bei Sonderausstellungen mit gegenseitiger Ausleihe, sondern auch Dauerleihgaben eine wichtige Rolle spielen. In diesem Zusammenhang könnten einzelne Stücke formal restituiert werden, aber als Dauerleihgabe an Ort und Stelle verbleiben⁵⁰; ebenso ist denkbar, dass bestimmte Antiken ohne formale Restitution den Museen der Herkunftsländer als Dauerleihgabe ausgehändigt werden⁵¹. In einer Gesamtlösung müssen hierbei neben bedeutenderen Antiken auch kulturell, wissenschaftlich und künstlerisch weniger prominente Stücke eingebunden werden, die vielleicht nie zurückgefordert werden⁵². Entschließt man sich hier nicht für eine symbolische Rückgabe mit anschließendem Status als Dauerleihgabe, stellt sich die Frage, ob anderweitig eine Ausstellbarkeit und Bearbeitbarkeit der Objekte zu gewährleisten oder herzustellen ist bzw. hergestellt werden soll. Denn ungeachtet der zuvor angesprochenen, in der derzeitigen Forschungslandschaft verbreiteten Ablehnung jedweder Bearbeitung enthalten, wie u. a. die vorliegende Studie belegt, auch Antiken problematischer Herkunft noch Informationen, die sich erarbeiten lassen und die es unseres Erachtens zu erarbeiten gilt. Es bleibt hierbei das Dilemma, dass mit einer ›Freigabe‹ der fraglichen Antiken ihre illegale Herkunft, auch wenn der Erwerb 40 Jahre zurückliegt, billigend in Kauf genommen wird. Belässt man indes den momentanen Status, wird dieses Problem noch viele Generationen nach uns ungelöst bleiben.

Auch in dieser Hinsicht ist die Positionierung der Herkunftsländer entscheidend. Es sollte aber eine konstruktive und für beide Seiten akzeptable Lösung gefunden werden. Orientiert man sich, wie zuvor angedeutet, primär an der im zweiten Satz dargestellten Motivation der ICOM-Richtlinie 4.5, muss bei jeglicher Bearbeitung oder Ausstellung dieser Objekte auf die Problematik ihrer unklaren Provenienz deutlich hingewiesen werden, um die Allgemeinheit für diese zu sensibilisieren. Es muss klar ausgedrückt werden, dass illegaler Handel mit Kulturgut nicht gebilligt wird, wobei gerade die Museen als Multiplikatoren in einer günstigen Position sind, viele Menschen zu erreichen. Idealerweise wird eine entsprechende Präsentation in Rücksprache mit den Herkunftsländern konzipiert, die z. B. möglicherweise Erfahrungsberichte ihrer Denkmalbehörden beisteuern können, um den angerichteten Schaden anhand aktueller Ereignisse zu verdeutlichen. Hiermit verbindet sich die – vielleicht naive – Hoffnung, auf Dauer dem Kunstmarkt zumindest teilweise die Kundschaft entziehen zu können. Ob so indes angesichts eines Marktes, in dem Antiken als Wertanlage gehandelt werden und aberwitzige, völlig unangemessene Preise

⁵⁰ Brodie 2009, 99 f.

⁵¹ Letzterer Lösungsweg wurde im Falle eines vom BLM in den 1970er-Jahren angekauften Mithraskopfes eingeschlagen, der zu einem heute im Ther-

menmuseum befindlichen Relief gehört und durch Raubgrabung in den Kunsthandel gelangte; s. Siebenmorgen 2013, 6; Horst 2014.

⁵² Zur Problematik s. Brodie 2009.

erzielen⁵³, wirklich Raubgrabungen in den Ländern antiker Kultur einzudämmen sind, kann bezweifelt werden. Hier muss auf staatlicher Ebene durch Gesetzgebung und vor allem durch Gesetzesanwendung vorgegangen werden, sowohl in den Herkunftsländern als auch in den Ländern, in denen antike Kunst angeboten und gekauft wird.

Um nicht noch in Jahrzehnten Forscher und Kuratoren bei der Arbeit mit belastetem Sammlungsgut in einen Gewissenskonflikt zu bringen, muss, wie dargelegt, eine tragbare und zukunftsfähige Umgangsregelung gefunden werden. Museen und Herkunftsländer müssen diesbezüglich einen Konsens eingehen. Dass sich viele Museen, gleichermaßen im Sinne der Herkunftsländer und der UNESCO-Konvention von 1970, heutzutage über den Verzicht auf einen Ankauf von provenienzenlosen Antiken einig sind, ist ein erster wichtiger Schritt. Nun muss der zweite erfolgen, die Klärung, wie mit den bereits erworbenen Antiken generell umzugehen ist. Wir sind es den Generationen nach uns schuldig, dass die Fehler der vorherigen Generation vollständig aufgearbeitet und zumindest teilweise behoben werden.

Die Problematik einer wissenschaftlichen Bearbeitung

Die im folgenden Abschnitt dargelegten Untersuchungen wurden, wie bereits angesprochen, an provenienzenlosen Objekten durchgeführt. Die durch Raubgrabungen dem Boden entrissenen Stücke haben einen großen Teil ihres Informationswertes verloren. Diese und die weitere, bereits eingehend geschilderte Problematik war den Autoren bewusst, doch ergab sich hier die einmalige Gelegenheit, mit naturwissenschaftlichen Methoden und unterschiedlichen Fragestellungen an die Objekte heranzugehen, die bislang kaum an frühkykladischen Stücken durchgeführt wurden und die, gerade wenn es um die Frage nach der Echtheit oder Provenienz geht, einen Erkenntnisgewinn erlauben. Ein idealer Weg kann dies indes nicht sein. Wären entsprechende Untersuchungen an Objekten aus einer wissenschaftlichen Ausgrabung durchgeführt worden, dann wäre der Erkenntnisgewinn ungleich höher.

Daher soll an dieser Stelle nochmals konkreter eine zuvor bereits berührte Frage diskutiert werden: Darf man oder darf man nicht ehemaliger Kunsthandelsware, gerade wenn sie nach 1970 erworben wurde, wissenschaftliche Aufmerksamkeit schenken? P. Getz-Gentles (ehem. Getz-Preziosi) Ansicht, dass alle provenienzenlosen Kykladenidole Waisen seien, derer man sich wissenschaftlich annehmen müsse, unabhängig davon, ob sie aus einer illegalen Ausgrabung stammen oder nicht, erscheint ob Getz-Gentles eigener enger Zusammenarbeit mit Privatsammlern und ihrer Meisterzuschreibungen, die eine direkte Wertsteigerung zur Folge haben, problematisch⁵⁴. Zudem ist das Risiko, mit Fälschungen zu arbeiten und darauf vermeintliche Erkenntnisse zu stützen, bei Stücken aus dem Kunsthandel ungleich höher als bei Stücken aus regulären Grabungen.

C. Renfrew fand in diesem Zusammenhang deutliche Worte: »[I]t is unethical and immoral to aid and abet the sale of illicit antiquities by offering authentication and expertise [...]. [T]o maintain that principle, they [Archäologen, Anm. Verf.] should never publish or give a citation in print to an unprovenanced antiquity«⁵⁵. Der grundsätzlichen Positionie-

⁵³ Mackenzie 2011, 78. Besonders schockierend ist der Verkaufspreis eines Kykladenidols im Auktionshaus Christie's im Jahre 2010, der 16.882.500 \$ betrug; s. Christie's o. J.

⁵⁴ Gill – Chippindale 1993, 612. 614. Das in Anm. 53 genannte Kykladenidol wurde durch das Auktions-

haus Christie's unter anderem als namensgebendes Stück des von Getz-Gentle definierten ›Schuster-Meisters‹ beworben; s. Getz-Preziosi 1987, 115–117.

⁵⁵ Renfrew 2000, 74. Die entsprechende Resolution des Archaeological Institute of America lässt eine Vorstellung oder ausführliche Besprechung eines anti-

rung kann nur zugestimmt werden, wohingegen die abgeleitete Konsequenz und Handlungsempfehlung unseres Erachtens zwar für die meisten Antiken fragwürdiger Provenienz angemessen und zutreffend ist, jedoch nicht für jeden Einzelfall⁵⁶. Denn durch einen ausnahmslosen ›Boykott‹ würden Chancen einer kritischen Auseinandersetzung mit der Provenienz ungenutzt vergehen. Darüber hinaus würde die wichtige Diskussion über die Rolle und Zukunft u. a. der von deutschen Museen zwischen 1970 und 1993 angekauften Objekte unmöglich gemacht und die unangenehme Vergangenheit, die immer noch ihrer vollständigen Aufarbeitung harrt, verdrängt. Alle Sammlungen dieser Welt, die problematische Stücke in ihren Vitrinen und Magazinen haben, müssen sich aber dieser Herausforderung stellen, und dies kann nur angeregt werden, wenn die Problematik durch eine kritische Bearbeitung derartiger Objekte vor Augen geführt wird.

Wie Renfrew betonte, trägt die Wissenschaft eine große Verantwortung hinsichtlich des Umgangs mit problematischen Antiken⁵⁷. Jeder Wissenschaftler muss für sich entscheiden, wann und wie eine Bearbeitung sinnvoll ist oder abgelehnt werden sollte. Eine durch die Archäologie vorgenommene Bearbeitung oder Bestimmung im Dienste von Auktionshäusern oder Kunsthändlern, aber auch für Privatsammler ist unserer Ansicht nach grundsätzlich abzulehnen⁵⁸. Die Genannten sind nur den eigenen Interessen verpflichtet, sei es kommerziellen Erwägungen im Sinne kurzfristiger oder künftiger Profite sowie einer Wertanlage, sei es schlicht der Sammelleidenschaft, und übernehmen selten Verantwortung. Öffentliche Museen hingegen haben eine Vorbildfunktion und müssen, unter staatlicher Kontrolle stehend, an sich wesentlich strengere Maßstäbe setzen. Sie genießen zudem die Aufmerksamkeit der Öffentlichkeit und können sich Skandale nicht leisten. Wenn sich eine öffentliche Sammlung ohne Einschränkungen den Richtlinien der UNESCO-Konvention von 1970 und den Richtlinien des ICOM verpflichtet und ein Interesse an einer Aufarbeitung ihrer Ankaufspolitik vergangener Tage hat, dann ist eine Bearbeitung von Antiken zweifelhafter Herkunft durchaus sinnvoll, sofern diese mit einer Problematisierung der unklaren Provenienz einhergeht⁵⁹. Im Idealfall könnte dies zu einer Darstellung der Problematik in den Ausstellungsräumen führen, um die Besucher zu sensibilisieren, oder sogar in einer freiwilligen Restitution münden, um das Vertrauen zwischen Museum und Mutterländern antiker Kultur wiederherzustellen oder zu stärken. Die folgenden Untersuchungen verstehen sich daher als Ermutigung an Wissenschaft und Museen, sich gemeinsam der problematischen Ankaufspolitik vergangener Zeiten zu stellen und diese frühere Praxis

ken Objektes, das nach Inkrafttreten der UNESCO-Resolution (30. Dezember 1973) im Antikenhandel aufgetaucht ist, ausschließlich dann zu, wenn es an anderem Ort bereits wissenschaftlich behandelt wurde; s. Kleiner 1990, 526.

⁵⁶ Sowohl das Archaeological Institute of America als auch das Deutsche Archäologische Institut halten eine Bearbeitung für vertretbar, wenn ein Ziel ist, den Verlust des archäologischen Kontextes zu problematisieren.

⁵⁷ Renfrew 2000, 74.

⁵⁸ Dies deckt sich mit den Forderungen der Berliner Erklärung von 1988; s. DAI 1990, 642 f. Die Folgen abweichenden Handelns sind dramatisch, werden dadurch doch Authentizitätszertifikate erstellt und so die Preise für Antiken in die Höhe getrieben; s. Brodie 2011, 129–131. Die von Sammlern und auch manchen im Museumsbereich Tätigen vertretene Ansicht, dass durch den Erwerb Antiken vor

einer Zerstörung ›gerettet‹ würden, ist grundfalsch (s. z. B. White 2005, 175), da jeder Kauf die Nachfrage steigert und damit in letzter Konsequenz die Ausplünderung archäologischer Stätten fördert; s. Gill – Chippindale 1993, 606 f.; Chippindale – Gill 2000, 500 f. Vgl. auch die griffige Aussage von Elia 1993, 69: »[C]ollectors are the real looters.« Möchte man tatsächlich Geld für die Rettung von Antiken investieren, dann wäre es wesentlich sinnvoller, durch Spenden lokalen Museen in den Herkunftsländern Aufklärungskampagnen (z. B. an Schulen) zu ermöglichen, um den Respekt vor dem eigenen kulturellen Erbe in der Bevölkerung zu stärken.

⁵⁹ Vgl. die Publikationsrichtlinien des Deutschen Archäologischen Instituts, die eine Behandlung von nach 1970 aufgetauchtem provenienzlosem Material nur gestatten, wenn die Provenienzlosigkeit als Problem thematisch im Vordergrund steht.

nicht totzuschweigen, sondern in aller Offenheit aufzuarbeiten und der Öffentlichkeit den Schaden aufzuzeigen, den illegale Archäologie weltweit anrichtet.

UNTERSUCHUNG (EHEMALS) KARLSRUHER KYKLADIKA

Methode und Vorgehensweise

Die folgenden Abschnitte widmen sich der naturwissenschaftlichen Untersuchung einiger ausgewählter frühkykladischer Antiken aus der Sammlung des BLM sowie einer ausführlichen Besprechung der Stücke nach archäologischen Fragestellungen. Die analytische Untersuchung der Artefakte erfolgte einerseits an kleinsten abgeschabten Proben unter dem Rasterelektronenmikroskop mit energiedispersivem Röntgendetektor und andererseits zerstörungsfrei mit einem portablen Röntgenfluoreszenzspektrometer am BLM.

Das eingesetzte Rasterelektronenmikroskop ist ein LEO 440 am Institut für Geowissenschaften der Universität Heidelberg. Die Analytik erfolgte mit Hilfe eines energiedispersiven Detektors (EDX) vom Typ Oxford XMAS 80. Der Silikon-Drift-Detektor (SDD) hat eine Fläche von 80 mm². Die Anregungsspannung betrug 20 kV.

Bei dem portablen Röntgenfluoreszenzspektrometer (Handheld RFA) handelt es sich um ein Niton XL3 t. Dieses ist ausgerüstet mit einer Silberröhre und wird mit einer Leistung von 2 W bei einer maximalen Anregungsspannung von 50 kV betrieben. Eingesetzt wird ein Silikon-Drift-Detektor (SDD). Der runde Messfleck auf der Probe hat einen Durchmesser von 8 mm. Die Messungen erfolgten mit zwei unterschiedlichen Messroutinen. Die Messung der Hauptkomponenten erfolgte mit dem ›Mining‹-Programm. Die meisten in Spurenkonzentrationen vorhandenen schwereren Elemente wurden in der Regel mit dem ›Soil‹-Programm bestimmt.

Die Röntgenfluoreszenzanalyse hat den großen Vorteil, dass man am Objekt absolut zerstörungsfrei messen kann. Allerdings hat sie aus physikalischen Gründen auch den Nachteil, dass leichte Elemente bis zur Ordnungszahl 11 (Natrium) überhaupt nicht messbar sind. Die Analysenwerte für die Elemente Magnesium, Aluminium und Silicium sind mit sehr großen Messfehlern behaftet und können daher nur als grobe Richtwerte interpretiert werden. Die meisten der Elemente ab dem Kalium aufwärts lassen sich dagegen recht gut bestimmen. Der Betrieb des Gerätes darf außerhalb des Heimatlabors nur durch Strahlenschutzbeauftragte erfolgen.

Die untersuchten Objekte

Für die Untersuchung wurden mehrere Objekte ausgewählt, die entweder sichtbar Farbbreite trugen oder deren Material bislang nicht sicher bestimmt war. Gleichzeitig musste sichergestellt werden, dass die Objekte keinen Schaden nehmen konnten und es möglich war, mit dem verwendeten Gerät auch ein deutliches Ergebnis zu erzielen.

Große Marmorschale (BLM 72/72)

Die mit einem Durchmesser von 40,3 cm außergewöhnlich große Marmorschale⁶⁰ gehört zu einer Gattung von Steingefäßen, die in der Kykladenkultur weit verbreitet ist und frühes-



Abb. 2 Mit Zinnober ausgemalte Marmorschale BLM 72/72 (M. 1 : 3)

tens im späten Frühkykladisch (FK) I erstmalig auftaucht (Abb. 2)⁶¹. Häufig sind derartige Schalen dann im Formenrepertoire der Stufe FK II. Die Karlsruher Schale hat mit den meisten von diesen den gerundeten, verdickten Rand gemein, der etwas nach innen gewölbt ist. Bis zu diesem Rand war die Innenseite des Gefäßes vollständig mit roter Farbe ausgemalt, die an einigen Stellen noch gut zu erkennen ist. Die Farbreste haben heute nicht mehr ihre ursprüngliche kräftige Färbung und sind hellrot-rosa verblasst, an manchen Stellen sogar schwarz verfärbt. Teilweise wird die Farbe auch durch eine dünne Sinterschicht überdeckt.

Vergleichbare Marmorschalen mit einer derartigen Ausmalung sind in verschiedenen Sammlungen ausgestellt⁶², wobei der Erhaltungszustand der roten Färbung bei den bekannten Vertretern unterschiedlich ist. Leider sind rot ausgemalte Marmorschalen aus regulären Grabungen kaum oder nur in Fragmenten bekannt⁶³. Das Fehlen der Kontexte mit dem einhergehenden Informationsverlust für die besten Vertreter dieser Gattung ist hier schmerzlich spürbar.

Vollständig und gleichmäßig rot ausgemalte Marmorschalen sind von Marmorgefäßen zu trennen, die nur unregelmäßige Reste von Farbe aufweisen. Letztere dienten wahrscheinlich als Reibschalen oder als Schälchen zur Anmischung von Farben. Eine vollständige Pigmentbedeckung der kompletten Innenseite einer Schale kann indes nicht das Ergebnis von Farbanmischung oder Pigmentherstellung sein und muss intentionell als sorgfältige Ausmalung erfolgen. Wenig plausibel scheint so auch die Vermutung von Getz-Gentle, dass diese Schalen einst bis zum Rand mit Farbe gefüllt waren und die heute noch erhaltenen Farbspuren die eingetrockneten Reste des Inhalts sind⁶⁴. Eine derartige Menge Farbe wäre sowohl für die Bemalung von Kykladenidolen als auch für die Körperbemalung viel zu groß. Die Ausmalung gehörte vielmehr zur Gesamtgestaltung des Gefäßes und fügte ihm eine Bedeutung hinzu, die es zu erschließen gilt.

Marmorschalen kommen wie die meisten anderen Marmorgefäße der frühkykladischen Kultur häufig in Grabkontexten vor⁶⁵. Man könnte also davon ausgehen, dass diese Gefäße

⁶⁰ Thimme 1976, 319 Abb. 300; 503 f. Nr. 300; Rehm 1997, 92 Nr. K 34; Karlsruhe 2011, 261 Nr. 42.

⁶¹ Getz-Gentle 1996, 100.

⁶² Renfrew 1991, 69 Nr. 39; Getz-Gentle 1996, 103. 262 Nr. D 52 Taf. 54. III B; Doumas 2000, 81. 109 Nr. 105. 106; Karlsruhe 2011, 277–279 Nr. 68; Steinmann 2013, 269–271 Abb. 4–6.

⁶³ Für ein sachgemäß geborgenes, vollständig rot ausgemaltes Exemplar mit einem Durchmesser von 15 cm

s. Philaniotou 2008, 200 Abb. 20.16. Es stammt aus Grab 11 der Nekropole von Tsikniades auf Naxos.

⁶⁴ Getz-Gentle 1996, 103.

⁶⁵ Papathanasopoulos 1963, 115. 120–122; Kontoleon 1970, 151. In den Gräbern IV und V von Aplomata und den Gräbern 10 und 12 von Spedos fanden sich große Marmorschalen (Dm 23–31 cm) in sehr reichen Gräbern.

dem Grabkult vorbehalten waren und auch allein für den Toten geschaffen wurden. Ausgrabungen auf der Insel Keros ergaben jedoch für die Deutung derartiger Schalen einen weiteren wichtigen Hinweis. Dort fanden sich außerordentlich viele Scherben von absichtlich zerschlagenen Marmorschalen, einige davon mit beachtlichem Durchmesser⁶⁶. Falls sich Keros tatsächlich als religiöses Zentrum der Kykladenkultur erweisen sollte, wie vermutet wurde⁶⁷, dann hätten diese Marmorschalen auch eine besondere Funktion innerhalb religiöser Rituale.

Die symbolische Bedeutung der rot ausgemalten Innenseite solcher Schalen kann vielfältig sein⁶⁸. Vermutet wurde, es handele sich um die Andeutung einer Füllung mit Opferblut⁶⁹. Dies wäre natürlich naheliegend, doch stellt sich hierbei die Frage, aus welchem Grund kein echtes Blut genommen wurde und stattdessen die Gefäßinnenseite aufwendig ausgemalt wurde. Möglich wäre daher auch, dass mit der Bemalung der Marmorschale der Prestigewert des Gefäßes gesteigert werden sollte. Dafür spräche das zumindest bei der Karlsruher Schale verwendete Farbpigment Zinnober. Dieses kommt auf den Kykladen nicht natürlich vor und musste importiert werden. Eine Schiffsreise mit den damaligen Langbooten dauerte bei günstigen Bedingungen mehrere Wochen, sodass dieses Material einen gewissen Wert haben musste⁷⁰. Mit Ocker oder Hämatit, beides auf den Kykladen vorkommende Ausgangsstoffe für die Gewinnung von rotem Pigment, hätte man einen sehr ähnlichen Effekt erzielen können. Doch es wurde Zinnober gewählt, wohl wegen seiner kräftig rot leuchtenden Farbe. Vermutlich war der mit der Beschaffung dieses Farbstoffs verbundene Aufwand den Kykladenbewohnern allgemein bekannt, sodass z. B. im Rahmen eines Totenrituals, bei dem Beigaben in das Grab gegeben wurden, den Anwesenden der Wert einer solchen Marmorschale sofort auffallen musste. Gleiches gilt bei der Verwendung eines solchen Gefäßes im Rahmen eines religiösen Rituals oder der Niederlegung als Weihgabe in einem heiligen Bezirk.

Die auf der Innenseite der Marmorschale vorhandenen rötlichen und manchmal auch grauen Farbreste wurden mit dem tragbaren Röntgenfluoreszenzspektrometer untersucht (Tab. 1). Alle Analysen weisen relativ hohe Konzentrationen an Quecksilber, Schwefel, Zink und Phosphor auf, wobei die Mengen dieser Elemente schwach miteinander korrelieren. Da die Quecksilber- und Schwefelkonzentrationen weit höher als in natürlichen Marmoren der Ägäis sind, besteht kein Zweifel, dass es sich bei dem roten Farbstoff um das Mineral Cinnabarit (auch bekannt als Zinnober, HgS) handelt. Vor allem die Analysen 2/6, 4/8 und 9/10, die an rötlich gefärbten Partien angefertigt wurden, weisen recht hohe Gehalte an Quecksilber und Schwefel auf. Die Färbung im Bereich der Analyse 1/5 war dunkelgrau; diese Färbung weist auf die bekannte Umwandlung von Cinnabarit unter Einwirkung von Luftsauerstoff bei gleichzeitigem Entweichen von Schwefeldioxid hin ($\text{HgS} + \text{O}_2 = \text{Hg} + \text{SO}_2$). Färbungen mit dem in Wasser nahezu unlöslichen Cinnabarit, die auch von anderen kykladischen Marmorschalen und Paletten bekannt sind⁷¹, sind aufgrund dieser Reaktion

⁶⁶ Getz-Gentle 1996, 101–103; Voutsaki 2007, 287–321; Renfrew u. a. 2007, 119.

⁶⁷ Renfrew 2007b, 429–442; Renfrew – Boyd 2011, 174.

⁶⁸ Allgemein zur Bedeutung der rot ausgemalten frühkykladischen Marmorschalen: Steinmann 2013; vgl. Carter 2008.

⁶⁹ Seiterle 2011, 152 f.

⁷⁰ Broodbank 1989, 332–334 sieht relativ enge Grenzen für eine Verwendung der auf den Griffschalen abgebildeten Langboote zu Transportzwecken, geht aber

von technologisch ähnlichen für den Warentransport geeigneten Schiffstypen aus. In einem Zeitraum von zwei Wochen kann nach seiner Schätzung mit einem Langboot bei guten Bedingungen fast jeder Punkt in der Ägäis erreicht werden.

⁷¹ z. B. Oustinoff 1987, 99; Getz-Gentle 1996, 113. 177–179. Neben der Rotfärbung durch Cinnabarit gibt es aber wohl auch Beispiele mit Hämatit als rotem Farbstoff auf der Innenseite von Marmorschalen: Sherratt 2000, 8. 12. 118 f. 121.

Bereich/Farbe	normale Schale	grau	rot	rot	rot
Analyse	3/7	1/5	9/10	4/8	2/6
<i>Konzentration in Gew. %</i>					
TiO ₂	0,02	0,02	0,01	<0,01	<0,01
FeO	0,06	0,08	0,05	0,04	0,05
P ₂ O ₅	0,35	0,37	0,71	1,16	1,56
S	0,16	0,18	0,52	0,84	1,20
<i>Konzentrationen in µg/g</i>					
Ba	425	422	574	581	489
Sr	67	63	42	<30	<30
Zn	24	42	81	155	173
Hg	80	228	2622	6390	7580

Tab. 1 Analysen der Verfärbungen auf der Innenseite der großen Marmorschale BLM 72/72, gemessen mit dem portablen Röntgenfluoreszenzspektrometer

an der Luft und bei Lichteinwirkung nicht allzu lange haltbar, besonders wenn sie nur als dünne Schicht auf Marmor aufgetragen sind.

Das Mineral Cinnabarit bildet sich meist hydrothermal in Bruchzonen um vulkanische Schlote und an heißen Quellen. Das weltweit größte Vorkommen dieses Minerals liegt in der Nähe der spanischen Stadt Almadén. Weiterhin findet es sich in größeren Mengen bei Seravezza in der Toskana in Italien sowie bei Šuplja Stena und bei Vinča in der Nähe von Belgrad in Serbien, wo der Abbau von Cinnabarit bis ins 3. bzw. 5. Jahrtausend v. Chr. zurückreicht⁷². In Griechenland tritt Cinnabarit im Bergbaurevier von Laurion auf⁷³. Größer und damit bedeutender sind allerdings die zahlreichen Quecksilberlagerstätten in der westlichen Türkei, die sich im Norden der Karaburun-Halbinsel sowie in einem Gürtel zwischen İzmir und Uşak und weiter bis Konya befinden. Diese Lagerstätten wurden bereits seit dem späten Neolithikum abgebaut⁷⁴.

Nicht klar ist, warum auch die Konzentrationen von Zink und Phosphor mit denen von Quecksilber und Schwefel korrelieren. Es gibt kaum phosphathaltige Minerale, die nur Zink als Kation enthalten und die frei von den Elementen Arsen, Blei und Kupfer sind, die in der Schale nicht nachgewiesen werden konnten. Gleichmaßen kann das gesuchte Phosphat kein Eisen enthalten, da zwischen den gemessenen Konzentrationen von Eisen und Phosphorpentoxid keine Korrelation vorliegt.

Abgesehen von Apatit (Ca₅[(F,Cl)|PO₄]₃), der sicher nicht in Frage kommt, findet sich z. B. in der Liste aller im Blei-Zink-Silber-Lagerstättenbezirk von Laurion auftretenden Minerale kein Phosphatmineral, das diese Voraussetzungen erfüllt⁷⁵. Daher ist es möglich, dass bei der Ausmalung der Schaleninnenseite mit Cinnabarit auch Knochenmehl (phosphorhaltig) verwendet wurde. Das in den gefärbten Bereichen der Schale ebenfalls (noch) vorhandene Zink wurde wahrscheinlich in Form von Sekundärmineralen wie z. B. Smithsonit (Zn[CO₃]), Brianyoungit (Zn₁₂[(OH)₁₆|(CO₃)₃|SO₄]) oder Hydrozinkit (Zn₅[(OH)₃|CO₃]₂), die in den Oxidationszonen von Blei-Zink-Silber-Lagerstätten wie Laurion auftreten, in den roten Farbstoff eingebracht.

⁷² Milošević 1943, 41–54; Sherratt 1976, 566; Borić 2009, 236.

⁷³ Baumgärtl – Burow 2002, 291.

⁷⁴ Yildiz – Bailey 1978, 1–5.

⁷⁵ Vgl. die Liste aller in Laurion auftretenden Minerale in Baumgärtl – Burow 2002.

Kleine Marmorschale (BLM 76/28)

Die Schale⁷⁶ hat einen Durchmesser von 14,7 cm und eine Höhe von 3,7 cm (Abb. 3). Der Schalenrand ist rundlich verdickt, wie es bei Schalen dieses Typs üblich ist, die erstmals im späten FK I auftreten, aber in wesentlich größerer Zahl aus FK II überliefert sind. Als Grabbeigabe oder als Weihegabe fanden sie eine weite Verbreitung⁷⁷.

Die Außenseite der Schale ist von einer Sinterschicht überzogen, die sinterfreien Stellen des Gefäßes sind mit einer bräunlich-schwarzen Substanz bedeckt. Das Gefäß scheint einst sowohl auf der Innen- als auch auf der Außenseite schwarz gefärbt gewesen zu sein.

Der Erhaltungszustand ist nicht so gut wie es auf den ersten Blick scheint. Fehlstellen am Rand wurden rezent ergänzt und anschließend übermalt, sodass nur durch genaues Hinsehen Originalbestand von Ergänzung geschieden werden kann. Bei der Restaurierung wurde offenbar teilweise die Originalfärbung mit der Einfärbung der Ergänzung überdeckt. So wurde zwar eine einheitliche Oberfläche geschaffen, Untersuchungen zur Zusammensetzung des verwendeten Farbpigments werden hierdurch aber erschwert.

Die dunkle Färbung war bislang rätselhaft. Getz-Gentle bemerkte bereits die ungewöhnliche Behandlung dieses Gefäßes und vermutete, dass die Schwarzfärbung durch Zinnober, welches sich schwarz verfärben kann, Kohlenstoff oder Mangan erzeugt wurde⁷⁸. Die genaue Analyse sollte diese Frage abschließend klären.

Die Untersuchung geringster Mengen abgeschabter Substanz aus den beiden schwarz-braun gefärbten Bereichen, d. h. demjenigen der ursprünglichen und dem der ausgebesserten Färbung, unter dem Rasterelektronenmikroskop mit EDX ergab, dass in beiden Bereichen neben aus dem Marmor stammenden Calcit (CaCO_3) folgende, nach ihrer Häufigkeit gereichte Minerale vorliegen: Schwerspat (BaSO_4), Gips ($\text{CaSO}_4 \cdot 2\text{H}_2\text{O}$) oder Anhydrit (CaSO_4) und ein Eisenmineral, entweder Magnetit (Fe_3O_4) oder Goethit (FeOOH). Hinzu kommt noch ein Mineral, das vor allem aus den Elementen Blei und Chlor besteht. In Frage kommen hier Cotunnit (PbCl_2), Barstowit ($\text{Pb}_4[\text{Cl}_6|\text{CO}_3]\cdot\text{H}_2\text{O}$), Penfieldit ($\text{Pb}_2\text{Cl}_3(\text{OH})$), Laurionit ($\text{PbCl}(\text{OH})$), Mendipit ($\text{Pb}_3\text{Cl}_2\text{O}_2$) und Damarait ($\text{Pb}_3\text{Cl}(\text{OH})\text{O}_2$). Bis auf Damarait sind all diese Minerale z. B. aus dem alten Minenbezirk von Laurion in Attika bekannt⁷⁹, wo sie durch die Wechselwirkung zwischen bleihaltigen Schlacken und Meerwasser entstanden sind. Aus dem energiedispersiven Elementspektrum ergibt sich aufgrund der Intensitäten der Röntgenlinien $\text{Pb } M\alpha$ und $\text{Cl } K\alpha$ ein ungefähres Blei / Chlor-Verhältnis von 2 : 3. Demnach sollte es sich bei dem beobachteten Bleimineral um Barstowit oder um Penfieldit handeln.

Mit dem portablen Röntgenfluoreszenzspektrometer wurden semiquantitative Analysen ebenfalls in den beiden dunkel gefärbten Bereichen und zudem in einem kaum gefärbten Bereich durchgeführt (Tab. 2). Es ergab sich kein wesentlicher Unterschied zwischen Bereichen, die originale Färbung aufweisen (Analyse 3), und dem rezent retuschierten Bereich (Analyse 2). Beide weisen im Vergleich zum kaum gefärbten Bereich (Analyse 1) deutlich höhere Konzentrationen von Eisen, Mangan, Titan, Blei, Zink, Arsen und Schwefel auf. Betrachtet man die beiden Elemente Eisen und Mangan, so fällt auf, dass ihr Verhältnis in allen drei analysierten Bereichen nahezu 3 : 1 beträgt. Möglicherweise handelt es sich bei dem schwarzen Farbstoff um eine Mischung aus Pyrolusit ($\beta\text{-MnO}_2$) und Goethit ($\alpha\text{-FeOOH}$). Bei-

⁷⁶ Thimme 1976, 503 Nr. 298; Rehm 1997, 92 Nr. K 35; Karlsruhe 2011, 261 Nr. 43.

⁷⁷ Papatheasopoulos 1963, 115. 121 f. 127 f. 134; Doumas 1977, 58–64 Abb. 39–49; Getz-Gentle 1996, 99–

105; Voutsaki 2007.

⁷⁸ Getz-Gentle 1996, 103 f. mit Anm. 190.

⁷⁹ Baumgärtl – Burow 2002, 356.



Abb. 3 Kleine Marmorschale BLM 76/28 (M. 1 : 1)

de Minerale sind auch unter den Begriffen Schwarzer und Brauner Glaskopf bekannt⁸⁰ und kommen z. B. im Erzbezirk von Laurion häufig und auch in größeren Mengen vor⁸¹. Weiterhin ist festzustellen, dass die Eisen / Titan- und Mangan / Titan-Verhältnisse in den beiden stark gefärbten Bereichen deutlich geringer sind als in dem kaum gefärbten Bereich. Dies spricht dafür, dass die schwarze Farbe oder ihre Grundierung titanhaltig ist. Bei der Untersuchung unter dem Rasterelektronenmikroskop wurde zwar kein titanreiches Mineral gefunden, aber dies kann daran liegen, dass die entnommenen Probenmengen extrem klein waren.

Auch die Elemente Blei und Zink sind sowohl in der originalen als auch in der retuschierten schwarzbraunen Farbe gegenüber dem kaum gefärbten Bereich deutlich angereichert; dabei ist die relative Anreicherung von Blei etwas stärker als die von Zink, wie aus den Blei / Zink-Verhältnissen zu ersehen ist. Für die Anreicherung von Blei sind zumindest teilweise die oben genannten sekundären Bleiminerale Barstowit oder Penfieldit verantwortlich. Das Zink liegt wahrscheinlich ebenfalls in Form von Sekundärmineralen vor. Dass die schwarze Farbe auch geringe Mengen an Arsen enthält, ist aus den Analysen offenkundig. Auch hierbei kann auf die Vererzungen in Laurion verwiesen werden. Dort gibt es eine ganze Reihe von primären und sekundären Arsenmineralen, auch blei- und zinkhaltige⁸².

Bereich/Farbe	kaum gefärbt	originale Farbe	retuschiert
Analyse	1	3	2
<i>Konzentration in Gew. %</i>			
S	0,13	0,76	1,07
<i>Konzentrationen in µg/g</i>			
Ba	1004	880	1042
Sr	290	238	117
Pb	20	120	148
As	8	35	46
Zn	52	224	291
Cu	38	42	22
Fe	1553	11740	13320
Mn	516	4255	4592
Ti	405	5023	5159
<i>Elementverhältnisse</i>			
Fe/Mn	3,07	2,76	2,90
Mn/Ti	1,27	0,85	0,89
Fe/Ti	3,83	2,34	2,58
Pb/Zn	0,38	0,54	0,51
Fe/Zn	29,9	52,4	45,8
Fe/S	1,19	1,54	1,24

Tab. 2 Analysen der schwarzbraun gefärbten Bereiche der kleinen Marmorschale BLM 76/28, gemessen mit dem portablen Röntgenfluoreszenzspektrometer

⁸⁰ Okrusch – Matthes 2009, 89. 92.⁸¹ Baumgärtl – Burow 2002.⁸² Baumgärtl – Burow 2002.

Rechteckige Palette (BLM 77/106)

Das rechteckige Gefäß⁸³ ist insgesamt sehr dick gearbeitet, die Ecken sind abgerundet und die Seiten zu einem niedrigen Rand hochgezogen (*Abb. 4*). Es steht auf vier annähernd quadratischen Füßchen, die mit dem Gefäß aus einem Rohstück herausgearbeitet wurden. Auf der gesamten Gefäßoberfläche ist eine starke Sinterschicht zu beobachten. Diese wurde in der Vergangenheit als künstlich hergestellt erachtet, was Anlass gab, das Gefäß als Fälschung zu deklarieren⁸⁴. Hierfür schien auch die ungewöhnliche formale Gestaltung der Palette zu sprechen. Dick gearbeitete rechteckige Paletten scheint es zwar im kykladischen Formengut gegeben zu haben, jedoch ruhen sie normalerweise nicht auf rechteckigen Füßchen⁸⁵. Allgemein verfügt die übergroße Mehrzahl der frühkykladischen Steingefäße über eine Standfläche; zu den seltenen Ausnahmen gehören insbesondere Pyxiden, die auf kleinen rechteckigen Füßchen stehen⁸⁶. Letztere sind jedoch höher, schmaler und auch formal anders an den Gefäßkörper angegliedert als bei der untersuchten Palette, sodass ein direkter Vergleich nicht möglich ist.

Indes ist die Zahl einzigartiger kykladischer Steingefäße, die keine exakten Parallelen haben, enorm. Da es somit schwierig ist, allein aus formalen Gründen den Schluss auf eine Fälschung überzeugend zu begründen, kann die naturwissenschaftliche Analyse dieser Palette einen Beitrag dazu liefern, in der Frage der Echtheit ein fundiertes Urteil zu fällen.

Das Stück ist fast völlig von einem Belag aus verschiedenen Mineralen überzogen. Bereits mit bloßem Auge, besser unter dem Binokular, sind in manchen Bereichen einzelne Kristalle zu erkennen. Wir haben drei Bereiche der Innenseite der Palette mit dem portablen Röntgenfluoreszenzspektrometer untersucht: (1) einen hellen Fleck mit braunem Rand, der sich im Übergangsbereich zwischen Palettenboden und -rand befindet, wobei in Analyse 1/5 vor allem der braune Rand, bei der Analyse 2/6 eher der helle Fleck gemessen wurde, (2) einen größeren hellen Fleck im Paletteninneren (Analyse 3/7) und (3) einen bräunlichen Fleck in der Nähe des hellen Flecks (Analyse 4/8).

Die Resultate der Analysen sind in *Tabelle 3* dargestellt. Man erkennt, dass die analysierten Bereiche vor allem Calcium und Schwefel, aber auch Chlor enthalten. Betrachtet man das Verhältnis von Calciumoxid und Schwefeltrioxid, so wird deutlich, dass nicht das gesamte Calciumoxid an Calciumsulfat in Form von Gips ($\text{CaSO}_4 \cdot 2\text{H}_2\text{O}$) gebunden sein kann⁸⁷.

Aufgrund der hohen Chlorgehalte ist es wahrscheinlich, dass sich der Überzug im Meerwasser gebildet hat. Die braunen Ränder oder Flecken enthalten relativ viel Eisen (Analysen 1/5 und 4/8), das wohl in Form von braunem Limonit (FeOOH) oder ähnlichen eisen(III)-ionenhaltigen Phasen vorliegt. Blei und Kupfer sind in den analysierten Bereichen kaum vorhanden.

Auffällig sind die allgemein hohen Arsen- und Zinkwerte. Dabei scheinen beide Elemente nicht in derselben Phase miteinander verknüpft zu sein, wie die wechselnden Arsen / Zink-Verhältnisse zeigen. Arsen und auch Zink sind in normalem Meer- oder Flusswasser nur in sehr geringen Mengen gelöst; die Anteile betragen nur wenige $\mu\text{g} / \text{g}$ ⁸⁸. Es ist demnach kaum möglich, dass sich die beiden Elemente aus dem Meerwasser auf der Palette abgeschieden haben. Viel wahrscheinlicher ist, dass die beiden Metalle bereits auf der Innen-

⁸³ Thimme 1976, 207 Taf. 7 unten; Rehm 1997, 329 Nr. Z 7.

⁸⁴ Thimme – Riederer 1969; Riederer 1976, 95.

⁸⁵ Rehm 1997, 329 Nr. Z 7. Vergleiche: Thimme 1976, 509 f. Nr. 331, 332; Getz-Gentle 1996, 267 Nr. E 30; 268 Nr. E 36–38; 272 Nr. E 70.

⁸⁶ Getz-Gentle 1996, Taf. 89, 108 d; 110.

⁸⁷ In *Tab. 3* ist in der letzten Zeile die Menge an Calciumoxid angegeben, die auf den mitanalysierten Calcit unterhalb des Belags zurückzuführen ist.

⁸⁸ Lenntech o. J.



Abb. 4 Lange Zeit als Fälschung deklarierte rechteckige Marmorpalette BLM 77/106 (M. ca. 1 : 2)

Bereich/Farbe	brauner Rand	heller Fleck	heller Fleck	brauner Fleck
Analyse	1/5	2/6	3/7	4/8
<i>Konzentrationen in Gew. %</i>				
TiO ₂	<0,01	<0,01	0,03	<0,01
Fe ₂ O ₃	6,30	1,56	0,61	3,36
CaO	52,21	59,89	40,60	59,17
SO ₃	39,95	36,79	58,07	36,00
P ₂ O ₅	0,49	0,51	0,68	0,91
Cl	0,70	1,07	0,26	0,47
<i>Konzentrationen in µg/g</i>				
Ba	558	756	430	450
Sr	131	123	127	136
As	869	296	357	444
Pb	27	20	19	25
Zn	764	627	164	234
Cu	31	<25	40	<25
<i>CaO-Überschuss (= CaO-Anteil in Calcit)</i>				
	24,23	34,12	0,00	33,95

Tab. 3 Analysen einiger Bereiche auf der Innenseite der rechteckigen Palette BLM 77/106, gemessen mit dem portablen Röntgenfluoreszenzspektrometer

seite der Palette vorhanden waren, bevor diese ins Wasser gelangte. Interessant ist zudem das Vorkommen von Arsen ohne Kupfer und das Auftreten von Zink ohne Blei. Der hohe Arsengehalt könnte bedeuten, dass die Paletteninnenseite eine Färbung aus Realgar (As₄S₄, orangerot) oder Auripigment (As₃S₂, gelb) aufwies. Beide Minerale sind aus dem Erzbezirk Laurion bekannt, wobei Auripigment dort nur selten auftritt⁸⁹. Eventuell wurde die Palette zum Pulverisieren von Realgar benutzt. Der hohe, nicht mit dem Arsenwert korrelierte Zinkgehalt lässt sich derzeit nicht erklären, da der Gebrauch von Zinkverbindungen als weiße Farbe bzw. Grundierung aus bronzezeitlichen Kontexten nicht bekannt ist.

⁸⁹ Baumgärtl – Burow 2002, 340. 285.

Stößel (BLM 64/128)

Der recht große Stößel⁹⁰ besteht aus geglättetem, gelblich-weißem Marmor mit einigen Sinterspuren und ist 12,8 cm hoch, der Durchmesser der Basis beträgt 7,4 cm (Abb. 5). Bis auf wenige Bestoßungen an Spitze und Basis ist das Stück gut erhalten. Gelbbraune Flecken auf der Unterseite ließen eine genauere Untersuchung des Stückes lohnenswert erscheinen, da über seine Benutzung zuvor nur spekuliert werden konnte.

Die Form entspricht den üblichen frühkykladischen Reibsteinen, die zahlreich überliefert sind und oft in Kombination mit Reibschalen auftreten⁹¹. Die Unterseite dieses Stückes weist jedoch keine deutlich erkennbaren Abnutzungsspuren auf, sodass Thimme schon vermutete, es könne sich um einen Baitylos oder einen anderen sakral genutzten Stein handeln⁹². Einfach ausgeführte Idole aus frühkykladischer Zeit sind jedoch trotz ihrer groben Gestaltung immer noch gut unterscheidbar von diesem Stein⁹³. Daher ist eine Deutung als Reibstein oder Stößel doch die wahrscheinlichere. Mit Blick auf die fehlenden Gebrauchsspuren wäre anzunehmen, dass das Stück entweder kaum verwendet wurde oder es allein für den Grabgebrauch vorgesehen war.

Für eine Datierung des Objekts in frühkykladische Zeit können die Vergleichsstücke nur einen Anhaltspunkt bieten, da die Form eines Stößels an sich chronologisch ungebunden ist. Da es aus keinem dokumentierten Kontext stammt, könnte es ebenso gut auch jüngeren Datums sein.

Wir haben zwei Stellen der Unterseite des Stößels mit dem tragbaren Röntgenfluoreszenzspektrometer analysiert. Der gelbbraune Fleck (Dm \approx 2 mm; Analyse 1 in Tab. 4) enthält etwas mehr Eisen, Mangan, Zink und Schwefel als die hellere Stelle (Analyse 2). Ansonsten scheinen zwischen dem Fleck und seiner Umgebung kaum chemische Unterschiede zu bestehen. Möglicherweise wurde der Stößel dazu benutzt, Eisen-Zink-Schwefel-Mineralen zu zerkleinern.



Abb. 5 Marmorstößel BLM 64/128 (M. 2 : 3)

Bereich/Farbe	gelbbraun	hell
Analyse	1	2
<i>Konzentrationen in $\mu\text{g/g}$</i>		
Ba	487	459
Sr	275	302
Pb	21	23
Zn	534	299
Cu	24	35
Fe	2878	2269
Mn	213	161
Ti	249	234
S	1283	806

Tab. 4 Analysen der Unterseite des Stößels (BLM 64/128), gemessen mit dem portablen Röntgenfluoreszenzspektrometer

⁹⁰ Thimme 1976, 373 Abb. 471; 542 Nr. 471; Rehm 1997, 98 Nr. K 49; Karlsruhe 2011, 259 Nr. 38.

⁹¹ Getz-Gentle 1996, Taf. 55 b. c; Rambach 2000a, Taf. 4, 1. 3; Taf. 29, 10. 11; Karlsruhe 2011, 259 Nr. 38. 39.

⁹² Thimme 1976, 542 Nr. 471.

⁹³ Renfrew – Boyd 2011, 172 Abb.

Idol (BLM 75/2)

Das nur 4,5 cm hohe, gedrungen wirkende Idol⁹⁴ besteht aus einem schwarzen Stein (Abb. 6). Der Kopf ist als Dreieck mit abgerundeten Ecken gestaltet, eine plastisch herausgearbeitete Nase gliedert die Gesichtsfläche. Der linke Arm ist diagonal über die Brust geführt, der rechte liegt an der Seite an. Ein Geschlecht ist nicht angegeben, doch handelt es sich hier wohl in Analogie zu der Masse formähnlicher Stücke um eine weibliche Figur.

Sowohl das Material als auch die formale Gestaltung unterscheiden sich von den meisten kykladischen Idolen. Vor allem die Kopfform stellt diese Figurine in die Nähe des anatolischen Kiliya-Typus, wenn auch die Armhaltung etwas anders ist als bei diesem⁹⁵. Für die Haltung der Arme finden sich dagegen in der späten kykladischen Idolkunst zahlreiche Belege⁹⁶. Scheinbar liegt hier eine Mischform vor, die zwar primär Stilelemente anatolischer Idolkunst aufgreift, diese jedoch mit kykladischen Elementen verbindet. Falls hier eine Beeinflussung vorliegt, kann diese jedoch nicht direkt erfolgt sein, da der anatolische Kiliya-Typus in das 5. bis 4. Jahrtausend v. Chr. datiert, die genannten kykladischen Figuren dagegen in die zweite Hälfte des 3. Jahrtausends v. Chr. Diese chronologische Distanz verbietet es, direkte Verbindungen zu sehen; es ist natürlich nicht auszuschließen, dass es im anatolischen Raum Figurinen gab, die typologische Bindeglieder darstellen, doch bedarf es hier noch weiterer Forschung.

So kann die Armhaltung wohl als nicht kulturspezifische Geste gesehen werden, die in beiden Räumen unabhängig voneinander oder nur unter loser Beeinflussung entstanden ist, aber u. U. das Gleiche ausdrücken soll. Möglicherweise ist das Fassen an die Brust als Gestus der Fruchtbarkeit zu verstehen. Auf weitere Überlegungen dazu möchten wir an dieser Stelle aber verzichten, da sie in das weite Feld der Bedeutungen und wechselseitigen Abhängigkeiten der zahlreichen und in vielen Punkten ähnlichen Figurinentypen im balkanischen, kykladischen und anatolischen Raum führen würden⁹⁷.

Das eigenartige Material, aus dem die untersuchte Figurine gefertigt wurde, ist untypisch für Kykladenidole. Letztere können zwar auch aus anderen Materialien als Marmor gefertigt sein, wie Muschelschale oder Bimsstein, doch ist der vorliegende schwarze Stein kein übliches Material für kykladische Plastik. Wie die Untersuchungen des Gesteins zeigten, spricht vieles für eine Fertigung der Figurine in Anatolien und damit auch eine kulturelle Zuordnung in diesen Raum. Fehlende Vergleichsstücke lassen momentan keine genaue Datierung zu, sodass eine chronologische Einordnung in das 4. oder 3. Jahrtausend v. Chr. nur vermutet werden kann.

Bei dem zuvor unbestimmten Material des Idols handelt es sich um relativ feinkörnigen Metabauxit, der in den Marmoren mehrerer Kykladeninseln und Westanatoliens häufig auftritt⁹⁸. Diese Gesteine bilden linsenförmige Einschaltungen im Marmor. Dabei lassen sich Metabauxite mit Korund (Al_2O_3) von solchen mit Diaspor (AlOOH) unterscheiden. Korundführende Metabauxite, die auf Naxos, Paros, Keros, Ikaria und im Westen von Samos vorkommen, sind bei höheren Temperaturen entstanden als diasporführende Metabauxite, die im Südosten von Naxos, auf Sikinos, Ios, Iraklia, Amorgos und in Ostsamos zu finden sind⁹⁹. Auch in Westanatolien kommen beide Metabauxitarten im Norden und Süden des

⁹⁴ Thimme 1976, 297 Abb. 248; 487 f. Nr. 248; Rehm 1997, 24 Nr. A 23; Karlsruhe 2011, 311 Nr. 111.

⁹⁵ Zum Kiliya-Typus s. Seeher 1992, 153–170. Aufschlussreich ist die Marmorwerkstatt von Kulaksızlar, wo auch Kiliya-Figurinen hergestellt wurden; s. Takaoğlu 2005.

⁹⁶ Thimme 1976, 297 Nr. 249; Fitton 1984, Abb. 3; Dumas 2000, 203 Nr. 339; 204 Nr. 341.

⁹⁷ s. dazu die Überlegungen bei Hansen 2007, 319–369.

⁹⁸ Feenstra 1985; Yalçın u. a. 1993; Candan u. a. 1997; Feenstra 1997; Ockenga 2000; Feenstra u. a. 2003; Feenstra u. a. 2009.

⁹⁹ Ockenga 2000, 3.



Abb. 6 Idol mit kykladischen und anatolischen Stilelementen BLM 75/2 (M. 3 : 1)

Menderes-Massivs in weiter Verbreitung vor¹⁰⁰. Die mehrmalige Analyse des Idols mit dem energiedispersiven Röntgenfluoreszenzspektrometer ergab jeweils einen recht hohen Gehalt an Aluminiumoxid, das mineralisch als Korund auftritt, neben relativ viel Eisen(III)oxid. Eine weitere Analyse wurde an im Bereich des linken Ellenbogens auftretenden weißen Flecken gemacht. Hierbei ergab sich ein deutlich erhöhter Gehalt von Calciumoxid (3,2 Gew.% gegenüber 0,8 Gew.% an anderen analysierten Stellen) und Phosphor (0,27 Gew.% gegenüber <0,01 Gew.%).

Kykladenidol (BLM 63/46)

Das 52 cm große Idol¹⁰¹ ist bis auf die Füße und den linken Unterschenkel vollständig erhalten (Abb. 7). Typologisch kann es der Spedos-Variante der kanonischen *folded-arm figurines* zugewiesen werden¹⁰². Die Figur ist aus einem grauen Marmor gefertigt, der stellenweise unter einem pockigen, weißen Überzug zum Vorschein kommt. Dieser Überzug bedeckt die gesamte Figur, jedoch nicht überall in gleicher Stärke. Bisher deutete man diese Schicht als Versinterung¹⁰³, doch ist dies nach den neuesten Untersuchungen nicht mehr wahrscheinlich. Auf sie ist großflächig, aber unregelmäßig ein rotes Farbpigment aufgetragen.

Von einer Stelle wurde mit einem Stahlskalpell eine kleine Menge des weißen Überzugs abgekratzt. Unter dem Rasterelektronenmikroskop konnte mit energiedispersiver Röntgenfluoreszenzanalyse (EDXRF) hierin Calcit nachgewiesen werden, der von dem Marmor stammt, aus dem das Idol gefertigt ist. Daneben tritt aber noch Calciumoxid oder Calciumhydroxid auf, das sicher aus dem Überzug selbst stammt, der demnach aus Kalk besteht.

Schließlich wurden auch mit dem portablen Röntgenfluoreszenzspektrometer an drei Stellen Messungen durchgeführt: (1) im Bereich des linken Knies, wo der graue Marmor freiliegt, (2) an der weiß überzogenen linken Hälfte des Kopfes und (3) im zusätzlich rotbraun gefärbten Schoßbereich. Bei allen Analysen dominiert der Calcit des Idols, auch die Identifikation des weißen Belags als Kalk wurde bestätigt. Dass die dritte Analyse deutlich mehr Eisen aufweist als die beiden ersten, deutet darauf hin, dass Limonit (FeOOH) oder eventuell auch Hämatit (Fe₂O₃) der rotbraunen Färbung zugrundeliegen.

¹⁰⁰ Yalçın u. a. 1993; Candan u. a. 1997; Feenstra 1997; Ockenga 2000, 3; Feenstra u. a. 2003; Feenstra u. a. 2009.

¹⁰¹ Rehm 1997, 77 Nr. K 3; Karlsruhe 2011, 297 Nr. 94.

¹⁰² Renfrew 1969, 20 f.

¹⁰³ Rehm 1997, 77.

Die Behandlung der Figur ist einzigartig für kykladische ›Kunst‹. Zwar wurden für die Herstellung von Idolen auch andere Materialien als weißer Marmor verwendet; allerdings wurden die Idole aus Bimsstein, Muschelschale oder dunklem Stein nie mit einem Kalküberzug versehen, sondern behielten ihre Materialfarbe¹⁰⁴. Die Erzeugung einer weißen Oberfläche war daher für die kykladischen Idole nicht obligatorisch. In diesem Kontext erscheint der Kalküberzug eines Idols aus grauem Marmor ungewöhnlich. Weiterhin erscheint es merkwürdig, dass die Figur teilweise mit roter Farbe überzogen wurde, was ebenfalls singulär für die kykladische Kultur ist bzw. wäre. Denn es drängt sich der Eindruck auf, dass mit dem Kalküberzug und dem roten Farbpigment eine Versinterung künstlich imitiert werden sollte, was wiederum nahelegen würde, dass dieses Kykladenidol eine Fälschung ist. Da es aus dem Kunsthandel stammt und somit keine sichere Provenienz hat, kann dies durchaus der Fall sein. Verdächtig ist auch, dass dieses Stück, obwohl es bereits 1963 in der Sammlung war, in der großen Kykladenausstellung 1976 nicht gezeigt wurde. Womöglich hatte Thimme, der damalige Kurator der Antikensammlung des BLM, gute Gründe dafür, dieses Idol nicht auszustellen.

Figürchen eines Widders (BLM 76/42)

Die nur 3,2 cm lange und 1,4 cm hohe Bleifigur¹⁰⁵ stellt einen Vierfüßler dar (Abb. 8). Der Kopf des Tieres weist eine lange, nach unten hängende Schnauze und zwei nach innen gedrehte Hörner auf. Damit ist es deutlich als Widder identifizierbar. Die Rückenlinie verläuft konkav-bogenförmig und endet in einer kleinen, schwanzartigen Spitze. Die Beine des Tieres sind gebogen und wirken so stummelartig. Dies dürfte als Ruheposition zu verstehen sein, bei der das Tier mit untergeschlagenen Beinen ruht. Möglich wäre aber auch,



Abb. 7 Mit ungewöhnlichem Kalküberzug versehenes, möglicherweise gefälschtes Idol BLM 63/46 (M. 1 : 3)

¹⁰⁴ Idole aus Bimsstein: Fitton 1989, 61 Abb. 58; Karlsruhe 2011, 291 Nr. 86. Idole aus Muschelschalen: Thimme 1976, 433 Nr. 57; Marangou 1990, 88 Nr. 86. 87; 105 Nr. 100. 101; Karlsruhe 2011, 255 Nr. 31; 272

Nr. 66 c. d. Idole aus dunklem Stein: Stampolidis – Sotirakopoulou 2007, 146 f. Nr. 37.

¹⁰⁵ Thimme 1976, 364 Abb. 431; 533 Nr. 431; Rehm 1997, 87 Nr. K 18; 397 Abb. 151; Karlsruhe 2011, 246 Nr. 47.

dass die Beine sekundär verbogen wurden und ursprünglich ein stehendes Tier dargestellt war.

Das Stück ist gut erhalten, aber fast vollständig von einer weißen Kruste überzogen. Die kleine Widderfigur wurde nach Angabe des Kunsthändlers zusammen mit den Torsi zweier kykladischer Idole sowie Bruchstücken einer Marmorschale gefunden¹⁰⁶. Angeblich gehörten die beiden Idole dem kanonischen Typus an, was für eine Datierung des Widders in die Phase FK II spräche.

Direkte Vergleiche für die Tierfigur sind selten. Es ist eine kleine Widderfigur bekannt, die ebenfalls aus Blei besteht und im Ausstellungskatalog der Karlsruher Kykladenausstellung von 1976 abgebildet ist¹⁰⁷. Das aus einer Privatsammlung stammende Stück hat ungefähr die gleiche Größe und ist stehend dargestellt. Ein weiteres Widderfigürchen aus Blei befindet sich heute im Kykladenmuseum Athen¹⁰⁸. Auch dieses Tier steht und hat analog zu dem Karlsruher Widder eine konkav gebogene Rückenlinie, die in einer höckerartigen Spitze endet.

Da keine der bislang publizierten bleiernen Widderfiguren aus einer wissenschaftlich beobachteten Ausgrabung stammt, werden sie kulturell und chronologisch anhand der Angaben des Kunsthändlers zum Karlsruher Stück eingeordnet. Dass dies natürlich keine solide Ausgangsbasis für eine derartige Einordnung sein kann, belegt erneut den schmerzlichen durch Raubgräberei erlittenen Informationsverlust. Entsprechend muss sowohl die Datierung als auch die kulturelle Zuordnung der Bleiwidder zur Kykladenkultur anhand von Vergleichen mit weiteren Vertretern kykladischer Bleiplastik und mit kykladischen Tierfiguren aus anderem Material überprüft werden¹⁰⁹.

Tierfiguren aus Blei sind bislang nicht aus sicher beobachteten kykladischen Fundkontexten bekannt. In der kleinen Gruppe vermeintlicher und der kleineren Gruppe tatsächlicher Darstellungen des Menschen, die hier zunächst besprochen werden sollen, kommen hingegen Grabungsfunde vor. Im Kykladenmuseum Athen befindet sich eine vollständig erhaltene Figur¹¹⁰, im British Museum in London wird das Fragment einer sehr ähnlichen aufbewahrt, welches von J. Bent auf Antiparos ausgegraben wurde¹¹¹. Eine dritte Figur, die sich 1976 noch in der Privatsammlung Barbier-Müller befand, unterscheidet sich von den beiden erstgenannten dadurch, dass sie mit einer Art Kopfbedeckung oder Helm versehen ist und wohl ein Schwert an ihrer linken Seite trägt¹¹². Auch stilistisch passt das Figürchen nicht zu den Stücken in London und Athen, wobei besonders die Gestaltung des Gesichts auffällig ist: Bei der Ausformung wurde der Kopf mit Daumen und Zeigefinger etwas zusammengedrückt, um die Nase zu erzeugen. Diese Gestaltungsweise ist ebenso untypisch für kykladische Plastik wie die Ausstattung mit Helm und Schwert. Sofern das Stück überhaupt antik ist, wäre es eher in geometrische Zeit zu datieren¹¹³.



Abb. 8 Widderfigur BLM 76/42 (M. ca. 2 : 1)

¹⁰⁶ Thimme 1976, 533 Nr. 431.

¹⁰⁷ Thimme 1976, 364 Abb. 432; 533 Nr. 432.

¹⁰⁸ Doumas 2000, 208 Nr. 346; Stampolidis – Sotirakopoulou 2007, 206 f. Nr. 64.

¹⁰⁹ Ein in die Frühbronzezeit II datierter Neufund aus Westanatolien mag hier Klarheit verschaffen, s. Sahoğlu u. a., im Druck.

¹¹⁰ Thimme 1976, 297 Abb. 251; 488 Nr. 251; Stampolidis – Sotirakopoulou 2007, 166 Nr. 46.

¹¹¹ Edgar 1896/1897, 49 Abb. 18; Renfrew 1967, 18 Nr. 1 Taf. 1, 1; 2, 1; Fitton 1989, 77 Abb. 84.

¹¹² Thimme 1976, 297 Abb. 252; 488 f. Nr. 252.

¹¹³ Vgl. mit Kleinplastik des 8. Jhs. v. Chr., s. Bol 2002, Abb. 8.

Zwei weitere Bleiobjekte werden gelegentlich als menschliche Figuren gedeutet. Eines barg N. Kontoleon 1970 aus dem Grab I der Nekropole von Aplomata auf Naxos. Das Stück ist aber nicht als Darstellung eines Menschen zu identifizieren, sondern als ein Spatel, dessen Griffende als Stempel gearbeitet ist¹¹⁴ und der keine anthropomorphen Züge trägt.

Für ein anderes Bleiobjekt unbekannter Funktion wurde ebenfalls eine Deutung als Figur erwogen. Es handelt sich dabei um einen 7,5 cm langen, Y-förmigen Bleigegegenstand, dessen »Arme« etwa 1 cm dick sind. Gefunden wurde dieser in Grab G von Arkesine auf Amorgos, das 1885 ausgegraben und von F. Dümmler beschrieben wurde¹¹⁵. Der Kontext datiert nach der Keramik in FK III. S. Sherratt vergleicht die Form mit den Bleifiguren aus London und Athen und vermutet in dem Bleiobjekt aus Arkesine den abgebrochenen Versuch, ein ähnliches Idol zu gießen¹¹⁶. Dagegen sprechen aber der hohe Durchmesser der beiden »Arme« und die Tatsache, dass man einen Fehlguss wohl eher wieder eingeschmolzen hätte, als ihn in ein Grab zu geben. Andere Vergleiche zu diesem Y-förmigen Objekt sind schwer zu finden. Ähnlich ist noch ein von L. Rahmstorf identifizierter Waagbalken aus Blei, der in der Siedlung von Agia Irini gefunden wurde¹¹⁷. Da es momentan an besseren Vergleichsstücken mangelt, mag mit gebotener Vorsicht die Deutung des Y-förmigen Bleiobjekts als Fragment eines ähnlichen Waagbalkens erwogen werden.

Zusammenfassend kann gesagt werden, dass nur zwei frühkykladische Bleifiguren in Menschengestalt bekannt sind¹¹⁸. Die Figur aus London wurde 1884 von J. Bent in einer frühkykladischen Nekropole auf Antiparos gefunden und ist daher sicher echt¹¹⁹. Das besser erhaltene Athener Stück steht ihr stilistisch sehr nahe, sodass auch hier eine Echtheit sowie eine gleiche Datierung angenommen werden kann. Die beiden anderen in der Literatur der Gruppe der frühkykladischen anthropomorphen Bleifigürchen zugerechneten Stücke sind aus den genannten Gründen auszuschließen. Dessen ungeachtet stellen die beiden Figürchen aus London und Athen einen klaren Beleg dar, dass es frühkykladische Bleiplastik tatsächlich gegeben hat.

Tierdarstellungen sind der Kykladenkultur ebenfalls nicht fremd bzw. in dieser sogar deutlich häufiger. Bekannt sind zoomorphe Gefäße, Schmuckanhänger und Bekrönungen von Gewandnadeln. Der thematische und stilistische Vergleich der Bleiwidder mit diesen anderen Tierdarstellungen dürfte Aufschluss über ihre Echtheit und Datierung geben. Hierbei ist es von Vorteil, dass die frühkykladische Plastik durchaus den Widder und das Schaf als Thema kennt. Eine Pyxis in Gestalt eines Schafes ist heute im Ashmolean Museum Oxford ausgestellt¹²⁰. Der Widder ist als Bekrönung einer silbernen Gewandnadel bekannt, die angeblich zusammen mit einem silbernen, kronenartigen Diadem, zwei silbernen Armreifen, einem mit Rippenverzierung versehenen Silbergefäß, einem Marmoridol, einem tönernen Kegelhalsgefäß, einem konischen Marmorbecher und einem Reibkiesel in einem Grab bei Dokathismata auf Amorgos gefunden wurde¹²¹. Sofern das Fundinventar tatsächlich zusammengehört, dürfte der Komplex in FK II datieren¹²².

Der Widder der Gewandnadel, der den Bleiwiddern gegenübergestellt werden kann, ist stehend dargestellt, beide Beinpaare sind gleich hoch. Die Schnauze des Tieres ist gerundet

¹¹⁴ Kontoleon 1970, Taf. 195, 2; Marangou 1990, 87 Nr. 83; Stampolidis – Sotirakopoulou 2007, 206. Vergleichbare Spatel s. bei Rambach 2000a, Taf. 51, 2; 168, 3–16; 174, 12.

¹¹⁵ Dümmler 1886, 21 f.; Karlsruhe 2011, 315–321 Nr. 117 a–g mit Lit.

¹¹⁶ Sherratt 2000, 102 f.

¹¹⁷ Rahmstorf 2006, 69 Abb. 10, 23; 76.

¹¹⁸ L. Ross berichtet bereits von frühkykladischen Figu-

ren, s. Ross 1855, 53. Er spielt auf ein Idol aus der Sammlung Finlay an, das jedoch eine kuriose frühe Fälschung ist, s. Arnott 1990.

¹¹⁹ Bent 1884, 53.

¹²⁰ Sherratt 2000, 124 f.

¹²¹ Rambach 2000a, 12 f. Taf. 3, 7–10; 4, 1–3.

¹²² Das Inventar wurde von der Archäologischen Gesellschaft Athen noch vor den Tsountas-Grabungen in dieser Nekropole aufgekauft; s. Rambach 2000a, 12.

und hängt nicht nach unten, wie dies bei den Bleiwiddern der Fall ist. Die Hörner sind plastisch wiedergegeben und ermöglichen so eine leichte Bestimmung des Tieres. Wenngleich ein näherer stilistischer Vergleich aufgrund der geringen Größe der Objekte nicht leicht zu vollziehen ist, ist festzuhalten, dass die Nadel aus Dokathismata zumindest die Verwendung des Widdermotivs für die frühkykladische Zeit belegt.

Die kykladische Plastik produzierte auch eine Anzahl kleinformatiger Tierfiguren aus Stein. Häufig sind Vogeldarstellungen, die entweder als Anhänger oder als Bekrönungen von Gewandnadeln vorkommen können und bereits seit dem Neolithikum zum kykladischen Motivschatz gehören¹²³. Bekannt ist auch die Verwendung des Vogelmotivs für die Gestaltung von Pyxiden, wie dies ein als zweiköpfiger Vogel gestaltetes Gefäß in der Karlsruher Sammlung belegt¹²⁴. Besonders hervorzuheben sind die großen marmornen Vogelschalen, deren Inneres eine Reihe plastischer Vogelfiguren ziert¹²⁵.

Interessanter für unsere Betrachtung sind aber die Darstellungen von Vierfüßern. Im Kykladenmuseum Athen wird heute ein Anhänger in Tiergestalt aufbewahrt¹²⁶. Er besteht aus grünlichem Stein, Kopf und Körper sind stark vereinfacht und durch Kerben gegliedert. Der Kopf läuft zur Schnauze hin spitz zu, zwei Erhebungen könnten als Hörner oder Ohren gedeutet werden. Die Ausgrabungen von P. Zapheirou auf Ano Kouphonisi erbrachten einen weiteren Anhänger dieser Art, der ähnlich stark abstrahiert ist¹²⁷. Auffällig ist lediglich der rundliche, leicht eingerollte Schwanz, der auf der Oberseite des Rückenendes sitzt. Ein weiterer Tieranhänger stammt aus Grab 135 der Tsountas-Grabungen auf Despotikon¹²⁸. Kurze, stummelartige Beine, ein gesenkter Kopf mit kurzer Schnauze, zwei dicke, hornartige Ohren (?) sowie der kreisförmig eingerollte Schwanz charakterisieren dieses Tier, bei dem es sich wohl um einen Hund handelt.

Allgemein sind die als Anhänger dienenden Tierfigurinen aufgrund ihres hohen Abstraktionsgrades, ähnlich wie die verschiedenen Tiergefäße¹²⁹, kaum einer bestimmten Tierart zuzuweisen¹³⁰. Die Verwendung kleiner Tierfiguren als Schmuckanhänger spricht für eine amulettartige Funktion derartiger Objekte, mehr lässt sich über die Gattung jedoch nur in Ausnahmefällen sagen.

So bleibt als einziges den Bleiwiddern gut vergleichbares Stück aus datierbarem frühkykladischen Kontext die Nadelbekrönung aus Dokathismata auf Amorgos, sofern hier tatsächlich ein geschlossener Fund vorliegt. Damit bilden die Bleiwidder eine kleine, homogene Gruppe besonderer Objekte, die möglicherweise der Kykladenkultur zugewiesen werden können. Das aus beobachteten Grabungen stammende Vergleichsmaterial ist allerdings zu dürftig, um dies mit abschließender Sicherheit festzustellen.

Durch Analyse mit dem portablen Röntgenfluoreszenzspektrometer konnte zunächst zweifelsfrei belegt werden, dass die Figur aus Blei besteht. Da vor allem an den Stellen, wo

¹²³ Rambach 2000a, Taf. 158, 2 a–c; 4; 174, 9–10. 17; 178, 7 a; Marangou 1990, 35 Nr. 5. 6.

¹²⁴ Rehm 1997, 97 Nr. K 47; Karlsruhe 2011, 258 Nr. 35. Zu Tiergefäßen allgemein s. Getz-Gentle 1996, 136–142.

¹²⁵ Stampolidis – Sotirakopoulou 2007, 194 f. Nr. 59.

¹²⁶ Doumas 2000, 69 Nr. 17; Stampolidis – Sotirakopoulou 2007, 70 f. Nr. 2.

¹²⁷ Zapheirou 1983, 83 Abb. 7; Rambach 2000a, 172 Nr. MN 4624.

¹²⁸ Tsountas 1898, 165 Taf. 8, 22.

¹²⁹ Ausnahme ist die Pyxis in Form eines Schafes, deren Fellstruktur eine klare Identifikation erlaubt (Sheratt 2000, 124 f.). Die Tierart der Pyxis im Kykladenmuseum Athen, die, wohl aufgrund der gerundeten

Gestalt, gern als Darstellung eines Schweins angesprochen wird, kann dagegen nicht so eindeutig bestimmt werden (Stampolidis – Sotirakopoulou 2007, 178 f.).

¹³⁰ Der als Froschdarstellung gedeutete Anhänger aus Grab 8 der Nekropole von Akrotiri auf Naxos (Marangou 1990, 58 f. Nr. 26; Rambach 2000a, Taf. 88, 14) dürfte eher als abstrahierte Darstellung einer Frau in Gebährhaltung zu identifizieren sein. Vermutlich soll damit Fruchtbarkeit ausgedrückt werden oder es ist ein Hinweis auf eine dafür zuständige Gottheit. Für einen amulettartigen Anhänger ergäbe eine solche Deutung für den Träger weitaus mehr Sinn als die Darstellung eines Frosches.

ein weißer Überzug erkennbar ist, auch Calcium in höheren Konzentrationen vorkommt, handelt es sich bei diesem Material wahrscheinlich um Karbonat, das sich aus wässriger Lösung abgeschieden hat. Weiterhin ist ein relativ hoher Schwefelgehalt (1,2 Gew.%) und ein hoher Chlorgehalt (2,0 Gew.%) auffällig. Der Schwefelgehalt ist wohl auf das Mineral Gips ($\text{CaSO}_4 \cdot 2\text{H}_2\text{O}$) zurückzuführen. Der hohe Chlorgehalt weist darauf hin, dass auch diese Figur im Meerwasser gelegen haben könnte.

Gefäße aus Chloritschiefer

In der frühkykladischen Sammlung des BLM befanden sich bislang zwei Gefäße aus Chloritschiefer. Es handelt sich um die bekannte, nun restituierte kykladische Griffschale (BLM 75/11) mit Spiralmusterverzierung und um ein kleines, halbkugeliges Schälchen (BLM 72/143)¹³¹.

Die kykladische Griffschale der Karlsruher Sammlung kam 1975 über den Kunsthandel in das Museum und wurde im Rahmen der großen Kykladenausstellung von 1976 erstmals publiziert (*Abb. 9*)¹³². Als Fundort wurde vom Kunsthändler die Insel Naxos angegeben, weitere Informationen über den Kontext liegen leider nicht vor¹³³. Das Gefäß war von einer Sinterschicht bedeckt, die auf der verzierten Vorderseite gründlich entfernt wurde. Die Innenseite der Schale zeigt aber noch immer kleine Reste der Versinterung (*Abb. 10*). Bis auf wenige kleine Ausbrüche am Rand und Kratzer auf der Schauseite ist das Gefäß sehr gut erhalten.

Die Griffschale wurde aus grünlich-grauem Chloritschiefer gefertigt. Die Basis des Gefäßes bildet der leicht konkav gewölbte Schalenboden, an den eine flache, trapezförmige Griffplatte ansetzt. Etwas nach innen versetzt setzt der ca. 2 cm hohe Rand an, der schräg nach außen läuft. Die Innenseite und der Rand des Gefäßes sind unverziert. Dagegen trägt die Unterseite der Schale eine ausgesprochen reiche Reliefverzierung (*Abb. 11*). Eingefasst ist die gesamte Bildfläche, einschließlich des Griffes, mit einem 0,4–0,6 cm breiten Band, das ein Kerbschnittmuster zeigt. Dieses Motiv ist von zeitgleicher kykladischer Keramik wohlbekannt und dürfte von dieser übernommen worden sein¹³⁴. Die Dekoration des Griffes besteht aus mehreren Dreiecken, die in etwa die Form eines Kreuzes bilden. Drei sind erhaben und flach gearbeitet, sechs weitere unterschiedlicher Größe sind eingetieft worden. Die Dreiecke werden auf der linken Seite des Griffes durch einen Doppelsteg, auf der rechten durch einen Dreifachsteg getrennt. Diese Stege erinnern an die Stränge, die das Spiralmuster auf der Hauptfläche bilden. Die Dekoration des Griffes zeigt kein näher bestimmtes Motiv. J. Coleman vermutet hier die Abbildung eines Schmetterlings oder anderen Insekts¹³⁵, Getz-Gentle dagegen sieht hier die Darstellung einer Frau mit Rock, die die Arme ausstreckt¹³⁶. Beide Motive wären für die Kykladenkultur singulär, daher sind beide Deutungen wenig wahrscheinlich. Der Steinschneider wollte diese Stelle offenbar nicht glatt belassen und griff zu Füllmotiven, die er der Kerbschnittmusterverzierung des Randes und den Spiralbändern entlehnte. Mit dem großen Entwurf der Hauptdekorationsfläche hat die Griffgestaltung jedoch nichts gemein; sie stellt nur eine Verlegenheitslösung dar, um diese Fläche nicht ungenutzt zu lassen.

¹³¹ Zum Schälchen s. Thimme 1976, 501 Nr. 285; Karlsruhe 2011, 269 Nr. 60.

¹³² Thimme 1976, 517 Nr. 364; Coleman 1985, 211 Nr. 58; Rehm 1997, 95 f. Nr. K 45; Karlsruhe 2011, 307 Nr. 107.

¹³³ Der Vermutung von Getz-Gentle 1996, 200, dass dieses Gefäß aus Keros stammt, ist nicht zuzustimmen, denn alle in Keros gefundenen Steingefäße waren

zerschlagen. Die Griffschale ist dagegen unbeschädigt und dürfte daher eher aus einem Grab stammen.

¹³⁴ Anders Getz-Gentle 1996, 201, die eine Übernahme der Kerbschnittverzierung aus der Holzschnitzerei annimmt.

¹³⁵ Coleman 1985, 211 Nr. 58.

¹³⁶ Getz-Gentle 1996, 201.



Abb. 9 Griffschale ehem. BLM 75/11, Unterseite (M. 2 : 3)



Abb. 10 Griffschale ehem. BLM 75/11, Innenseite (M. 2 : 3)

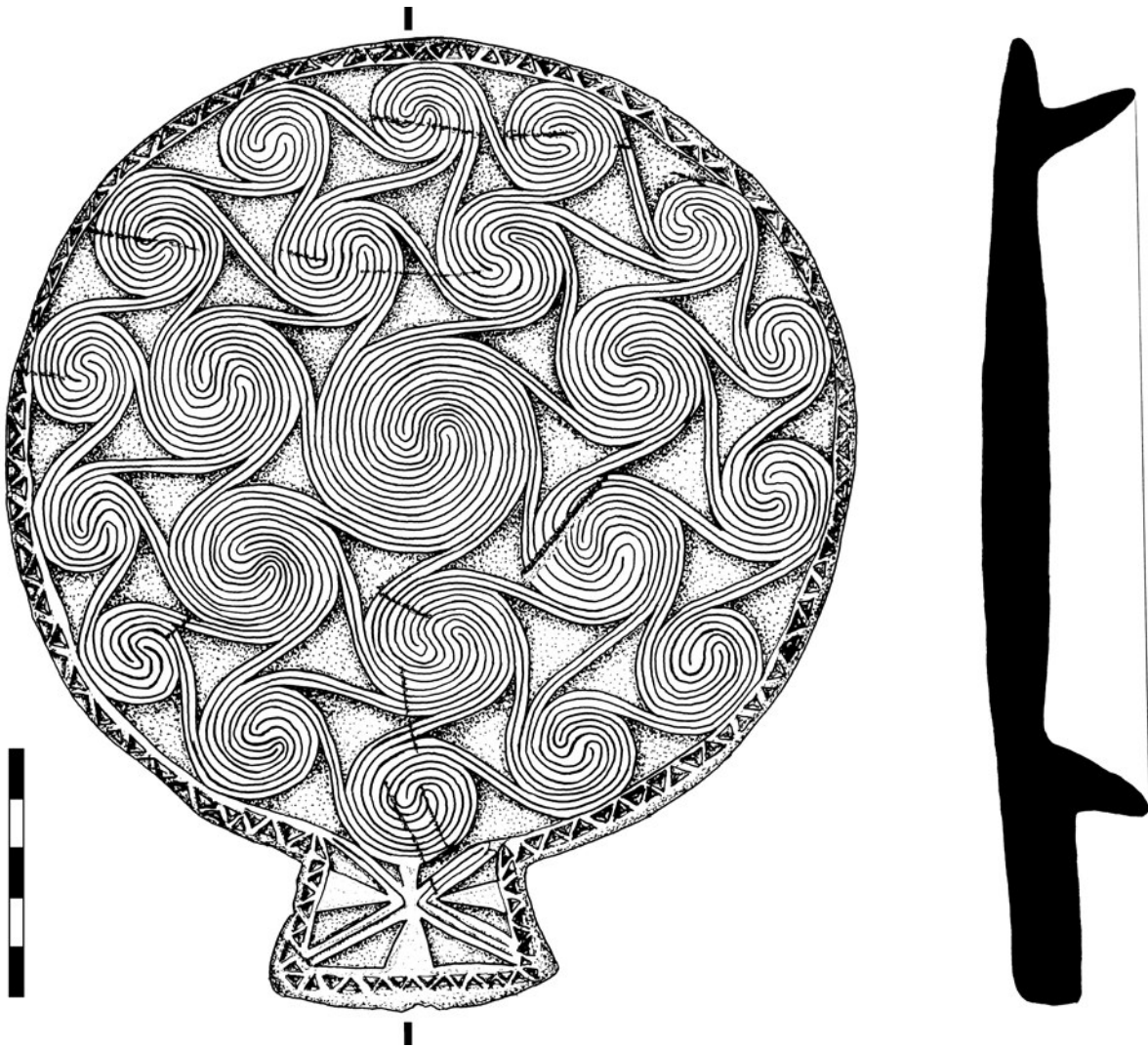


Abb. 11 Griffschale ehem. BLM 75/11, Zeichnung der Unterseite und Schnitt (M. 2 : 3)

Umso eindrucksvoller und komplexer gestaltet sich das Hauptmotiv, welches das gesamte Rund der Schalenunterseite füllt. Zentral ist eine in Relief gearbeitete große Spirale. Ausgehend von dieser bilden sieben Doppelstränge sieben kleinere Spiralen, die um die Mittelspirale angeordnet und mit ihren direkten Nachbarn wiederum durch Doppelstränge verbunden sind. Von diesen sieben Spiralen gehen 21 weitere Doppelstränge nach außen, die dann 14 noch kleinere Spiralen bilden, die wiederum mit Doppelsträngen jeweils mit ihren Nachbarn verbunden sind. Diese äußere Reihe stößt an die Randbordüre an und schließt das Motiv ab.

Die Präzision des Motivs der ineinander verwobenen Spiralen auf der Karlsruher Griffschale ist beeindruckend. Der Steinschneider hat vermutlich mit einem Zirkel die Position der einzelnen Spiralen angegeben und dann das eigentliche Motiv herausgearbeitet, wohl von freier Hand, wie die leichten Größenunterschiede und Stauchungen der einzelnen Spiralen nahelegen. Dazu waren reifliche Vorüberlegungen notwendig. Vor allem die Anzahl der Doppelstränge, welche eine Spirale verlassen mussten, um die Nachbarspiralen bilden zu können, musste bereits im Vorfeld wohl zeichnerisch konstruiert werden. Bei der Anlage des Gesamtmotivs ist dem Steinschneider offenbar kein grober Fehler unterlaufen, da allen

Spiralen in etwa gleich viel Platz eingeräumt wurde und keine nennenswerten Verzerrungen darauf hinweisen, dass er beim Fortschreiten des Werkes hätte Kompromisse eingehen müssen.

Reich verzierte Chloritschiefergefäße sind im Vergleich zu Marmorgefäßen nur in geringer Zahl überliefert. Sie sind somit außerordentliche und wahrscheinlich sehr kostbare Werke, die dem Besitzer als Prestigeobjekte dienten. Die ehemals Karlsruher Griffschale nimmt als einzige ihrer Gattung in diesem Sinne eine doppelte Sonderstellung ein: Unter den bekannten Gefäßen aus Chloritschiefer weisen nur Pyxiden vergleichbare Spiralverzierungen auf, während alle anderen steinernen Griffschalen aus Marmor hergestellt wurden und mit zwei Ausnahmen unverziert sind¹³⁷.

Die einzige vollständig erhaltene verzierte marmorne Griffschale wurde auf Naxos in Grab 27 der Nekropole von Aplomata geborgen¹³⁸. Die Verzierung ist durch Ritzung ausgeführt, was wohl den Beschränkungen des Materials geschuldet sein dürfte¹³⁹. Ein um den Gefäßrand geführtes Zickzackband fasst die Hauptbildfläche ein, welche durch schraffierte Rauten gefüllt ist. Dadurch, dass die Rauten abwechselnd horizontal und vertikal schraffiert sind, entsteht ein flechtwerkähnlicher Eindruck; möglicherweise übernahm man das Muster aus der Flechtkunst. Der Griff der Schale ist mit drei horizontalen Bändern eines Fischgrätmusters verziert, ein durchaus häufiges Ziermotiv auf kykladischen Stein- und Tongefäßen.

In einigen Punkten ist die ehemals Karlsruher Griffschale mit einer runden Pyxis vergleichbar, die heute in der Staatlichen Antikensammlung Berlin aufbewahrt wird und 1886 von F. Dümmler publiziert wurde¹⁴⁰. Nicht nur, dass die Pyxis ebenfalls aus Chloritschiefer gefertigt wurde, auch ihr Dekor ist sehr ähnlich: Die Gefäßwandung ist auf der Außenseite mit einer Doppelreihe ineinander verwobener Spiralen verziert. Jede Spirale ist mit ihrem Nachbarn durch einen Strang verbunden. Das Muster wird nur an den Stellen unterbrochen, an denen die vertikalen Doppelösen angebracht sind. Unter der einen Öse rutschen die beiden übereinanderliegenden Spiralen etwas nach unten, auf der gegenüberliegenden Seite jedoch hatte der Steinschneider diese Möglichkeit nicht, da die untere Spirale eines schräg angeordneten Paares allein den Freiraum unter der Doppelöse ausfüllt. Dies resultierte zum einen daraus, dass sich der Steinschneider mit der Proportionierung der einzelnen Spiralen verschätzt hatte, sodass am Ende des Frieses zuviel Raum für zwei Spiralaare übrig war, und hängt zum anderen damit zusammen, dass das ganze Gefäß, dessen Wandung an der einen Seite höher ist als auf der gegenüberliegenden, nicht regelmäßig gearbeitet ist.

Besser gelungen ist dem Steinschneider der bezüglich des Dekors der Griffschale ebenfalls sehr nahestehende Deckel des Gefäßes, dessen Rand mit einem Kerbschnittmuster versehen ist. Die Oberseite ziert ein komplexes Spiralmuster, das in zwei Reihen um eine Mittelspirale angeordnet ist, welche die Spitze des konischen Deckels einnimmt. Ähnlich der ehemals Karlsruher Griffschale laufen von der zentralen Spirale einzelne Stränge zu den acht benachbarten Spiralen der mittleren Reihe, die wiederum alle mit ihrem Nachbarn verbunden sind. Die zwölf Spiralen der äußeren Reihe sind ebenfalls über Einzelstränge an diejenigen der Mittelreihe angehängt und schließen das Muster ab. Die Machart und die Komposition des konzentrischen Spiralmotivs entsprechen also exakt der Griffschale, nur dass bei dieser die Spiralen aus Doppelsträngen gebildet werden und das Muster eine kleinere Zahl von Spiralen umfasst als bei dem Berliner Stück. Dabei wirkt durch die Ver-

¹³⁷ Kontoleon 1974, 152 Taf. 140 (Aplomata Grab 23); Lambrinoudakis 1978, 298 Taf. 196 c. d (Aplomata Grab 27); Getz-Gentle 1996, 123 f. Anm. 260; Gavalas 2007, 325 f.

¹³⁸ Marangou 1990, 109 Nr. 110. 111 Abb. 110.

¹³⁹ Getz-Gentle 1996, 192. 201.

¹⁴⁰ Dümmler 1886, 16–18 Beil. 1, A 4; Thimme 1976, 516 Nr. 361; Karlsruhe 2011, 265 Nr. 50.

dopplung der Spiralenzahl von Reihe zu Reihe die Komposition der ehemals Karlsruher Griffschale ausgewogener und durchdachter.

Die Wandverzierung der bekannten Chloritschieferpyxys in der Staatlichen Antikensammlung und Glyptothek München ist nahezu identisch mit dem Dekor der Berliner Pyxis¹⁴¹. Auch hier sind, diesmal in drei Reihen, Spiralen durch Einzelstränge miteinander verwoben. Gerne wüssten wir, wie der Deckel einst aussah und wie der Steinschneider das Motiv der verbundenen Spiralen – wir können vorsichtig davon ausgehen, dass auch der Deckel einst mit solchen verziert war – auf die entstehende Fläche gebracht hatte. Denn die Komposition des Gefäßes aus sieben um eine Freifläche angeordneten runden Einzelgefäßen ergibt eine sehr ungewöhnliche Deckelform, die nur schwer mit einem regelmäßigen Muster zu verstehen ist.

Kaum überprüfbar ist die oft postulierte Deutung des Objektes als Gebäude- oder Heiligtumsmodell¹⁴². Das Vorhandensein architektonischer Elemente, wie des mit einem Satteldach gedeckten Eingangsbereichs sowie einer plastisch angegebenen Tür, ist jedoch nicht zu leugnen. Vielleicht liegt hier eine Mischform vor, die grundsätzlich als Mehrfachpyxis angelegt wurde, aber durch architektonische Elemente vor allem in symbolischer Weise bereichert wurde. Die Andeutung einer Hausform als Metapher für den Schutz des vielleicht wertvollen Gefäßinhalts liegt bei einer Pyxis nicht allzu fern. Von einer exakten Umsetzung eines architektonischen Vorbildes dürfe jedoch nicht auszugehen sein, da zu viele auch von anderen Pyxiden bekannte Elemente festzustellen sind; zudem können keine einem solchen Vorbild entsprechenden archäologischen Befunde auf den Kykladen namhaft gemacht werden.

Das Münchner Gefäß steht auf vier mit plastischen Riefen verzierten, rechteckigen Füßchen. Dies rückt es in die Nähe einer weiteren reich verzierten Pyxis aus Chloritschiefer, die sich heute im Nationalmuseum Athen befindet und vermutlich aus Petasi auf Naxos stammt¹⁴³. Dieses Gefäß ist allerdings nicht rund, sondern länglich mit leicht eingezogenen Seiten, sodass sich von oben betrachtet die Form einer Acht ergibt. Auch wird beim Dekor der Wandung zwar ebenfalls das Motiv der ineinander verwobenen Spiralen aufgegriffen, aber anders interpretiert als bei den bisher besprochenen Gefäßen: Benachbarte Spiralen des zweireihigen Frieses bilden horizontal wie vertikal jeweils achssymmetrische Paare. Entsprechend laufen die verbindenden Doppelstränge ebenfalls horizontal und vertikal, statt diagonal wie bei den bislang besprochenen Stücken, wobei in der oberen wie in der unteren Reihe die zwischen zwei Spiralen zum Rand des Frieses strebenden Doppelstränge jeweils stehende bzw. hängende Schlaufen bilden. Angesichts des klar strukturierten Musters ist wahrscheinlich, dass eine Einteilung der noch rohen Wandung in gleichmäßige Quadrate dazu diente, den Platz der Spiralen festzulegen. Der Deckel zeigt ein analoges, hier aber dreireihig angelegtes Muster.

Hinsichtlich Typus und Material nahe verwandt ist eine Chloritschieferpyxis, deren Fragmente von N. Kontoleon bei seinen Grabungen in der Nekropole von Aplomata auf Naxos geborgen wurden¹⁴⁴. Bei dieser wurde jedoch kein Spiralmuster verwendet, sondern ein labyrinthartig angeordnetes Wellenmuster. Obwohl leider nur der Deckel und ein kleiner Teil des Gefäßkörpers erhalten sind, ist aus den Fragmenten doch klar ersichtlich, dass einst das Gefäß vollständig mit diesem Muster bedeckt war, das allerdings nicht die Komplexität der Spiralverzierungen besitzt.

¹⁴¹ Höckmann 1975; Thimme 1976, 515 Nr. 360; Hubert 2011, 71 Abb.

¹⁴² Getz-Gentle 1996, 192.

¹⁴³ Marangou 1990, 55 Nr. 21; Getz-Gentle 1996, 192–199 Taf. 112, 2; Taf. X B; Renfrew 2007a, 346 f.

¹⁴⁴ Kontoleon 1974, 152 f. Taf. 145–147.

Bei jüngeren Grabungen auf der Insel Keros kamen Fragmente weiterer Chloritschieferpyxiden mit Spiraldekor zutage. Das größte geborgene Bruchstück stammt vom Deckel einer achtförmigen Doppelpyxis, wie sie in dem Exemplar aus Naxos vollständig erhalten vorliegt¹⁴⁵, und passt an ein in einer früheren Grabung geborgenes Deckelfragment an. Renfrew nimmt mit Recht an, dass dieser Deckel einst zu einem Gefäß gehörte, von dem bereits zwei weitere Fragmente bekannt sind: Eines wurde 1967 bei planmäßigen Grabungen geborgen, das andere gelangte nach illegalen Grabungen über den Kunsthandel in den Louvre¹⁴⁶. Die Spiralverzierung des Gefäßes wurde nach Ausweis der Fragmente des Gefäßkörpers und des Deckels wie bei der ehemals Karlsruher Griffschale sowie den Stücken aus Berlin und München aus ineinander verwobenen Spiralen gebildet.

Die bei dieser Gruppe von Gefäßen sehr ähnliche Komposition sowie die vergleichbare Gestaltung der Spiralwindungen lassen die Vermutung zu, dass es sich um Produkte einer Werkstatt handelt. Getz-Gentle postuliert sogar, dass sämtliche verzierten Chloritschiefergefäße sowie einige herausragend dekorierte Marmorgefäße von der Hand eines einzigen Steinschneiders stammen, und ordnet einzelne Werke einer Frühphase, einer späteren Phase und einem Höhepunkt seines Schaffens zu¹⁴⁷. Auch wenn ihr dahingehend zuzustimmen ist, dass bei derart komplex verzierten Gefäße wie den Pyxiden aus Amorgos, Naxos und Keros sowie der Griffschale eine lange Phase des Übens vorausgesetzt werden muss, bleibt es jedoch problematisch, an prähistorische Gefäße mit kunsthistorischen Methoden heranzugehen und Schaffensphasen eines bestimmten Meisters herausarbeiten zu wollen. Vielfach weisen Gefäße, die von Getz-Gentle einem bestimmten Steinschneider zugewiesen wurden, lediglich eine oberflächliche Ähnlichkeit oder einzelne gemeinsame Formmerkmale auf, die sich jedoch auch bei anderen Steingefäßen der Zeit oder in der Keramik finden. Für eine klare Zuweisung genügt dies nicht; schon um eine Werkstatt plausibel machen zu können, müssen bei allen betreffenden Stücken deutliche und überprüfbare Gemeinsamkeiten vorliegen.

Eben solche klaren Ähnlichkeiten konnte sie indes bei den wenigen Chloritschiefergefäßen mit Spiralverzierung aufzeigen. Der Vergleich der Proportionen der Einzelspiralen und der Komposition der Fries- und Flächenornamente sowie die Verwendung einer bestimmten Steinsorte könnten dafür sprechen, dass hier die Produkte einer Werkstatt vorliegen, die sich auf das Material und die Spiraldekoration spezialisiert hatte. Einschränkend ist jedoch zu vermerken, dass das Motiv der ineinander verwobenen Spiralen und der Spiralfrieses keinesfalls auf die Gruppe der Chloritschiefergefäße beschränkt war. Vor allem in der Keramik ist dieses Motiv häufig anzutreffen, sowohl auf Pyxiden als auch auf Kegelhalsgefäßen und Griffschalen¹⁴⁸. Somit ist es grundsätzlich auch möglich, dass ein allgemein in dieser Zeit gefragtes Motiv von verschiedenen Steinschneidern aufgegriffen und umgesetzt wurde. Zur Datierung der Griffschale sei in diesem Kontext vermerkt, dass sie formal sehr gut mit keramischen Exemplaren der Aplomata-Phase vergleichbar ist und somit in FK II A fällt¹⁴⁹. Die Berliner Pyxis, die sehr gut mit Keramikpyxiden aus den Nekropolen von Ano Kouphonisi und Agia Photia vergleichbar ist, dürfte der etwas früheren Kampos-Phase angehören¹⁵⁰.

Letztlich bietet sich als verlässlicher Ausgangspunkt in der Frage der Werkstattzugehörigkeit wie bereits angedeutet die Feststellung an, dass als engere Gruppe innerhalb der

¹⁴⁵ Renfrew 2007a, 342–346.

¹⁴⁶ Getz-Gentle 1996, Taf. 112 a. b; Renfrew 2007a, 348.

¹⁴⁷ Getz-Gentle 1996, 199–204.

¹⁴⁸ Rambach 2000a, Taf. 27, 7; 33, 5; 35, 1; 42, 1.

¹⁴⁹ Rambach 2000b, 207–211. 272–284. Die kreisrunde Form verbindet sie noch mit den früheren Exemp-

laren der Kampos-Gruppe, jedoch ist eine entsprechende Gestaltung des Randes erst bei Stücken der Aplomata-Phase zu finden.

¹⁵⁰ Rambach 2000b, 190–193. 213; Davaras – Betancourt 2012, 24.

spiralverzierten Chloritschiefergefäße die ehemals Karlsruher Griffschale sowie die Stücke aus Paris, Berlin und München, mithin also Funde aus Naxos, Keros, Amorgos und Melos, einander in der Komposition des Dekors und der Machart der Einzelspiralen so nahe stehen, dass sie wenigstens als Produkte eines Werkstattkreises oder einer Werkstatt gesehen werden können, die zwischen FK I B (Kampos-Gruppe) und FK II A (Aplomata-Gruppe) tätig war. Diesen Gefäßen ist insbesondere ein Gestaltungsmerkmal gemein: Bei allen sind die Spiralen mit den direkten Nachbarn horizontal, vertikal und diagonal verbunden. Ob es nun aber eine oder mehrere Hände waren, die sich auf das Schneiden von Spiralmustern besonders verstanden, wagen wir nicht zu entscheiden. Das Gefäß aus Petasi auf Naxos zeigt sehr ähnlich gearbeitete Spiralen und steht somit den zuvor genannten Gefäßen sehr nahe, doch wurde das Muster anders ausgeführt, d. h. das Spirallennetz anders komponiert.

Zwei weitere Chloritschieferpyxiden mit Spiralverzierung sind in ihrer Dekoration den Gefäßen der beschriebenen Gruppe ebenfalls ähnlich, eine Pyxis aus der Maroneia-Höhle auf Kreta und ein sehr ähnliches Gefäß in einer Privatsammlung¹⁵¹. Es handelt sich jedoch um kretische Gefäßtypen, die im frühkykladischen Formenrepertoire nicht vorkommen¹⁵². Daher sind sie vielleicht von der ersten Gruppe abhängig oder beeinflusst, stammen aber nicht aus der gleichen Werkstatt. Gleichfalls von der Insel Kreta und verwandt im Dekor ist das Fragment einer Pyxis aus Vrachasi¹⁵³. Die Spiralverzierung steht der kykladischen Gruppe nahe, doch erlaubt der fragmentarische Zustand des Gefäßes keine genauere Einordnung und Typisierung, sodass die Vermutung, es handle sich um ein Importstück, Spekulation bleiben muss. Ungewöhnlich ist dieses Gefäß in jedem Fall, weil die Spiralverzierung offenbar die Innenseite bedeckte.

Zusammenfassend lässt sich festhalten, dass die ehemals in Karlsruhe ausgestellte Griffschale in ihrer handwerklichen Qualität, der Wahl des Materials und der Komposition des Dekors herausragend ist, gleichwohl aber einer ganzen Gruppe ähnlich verzierter Gefäße sehr nahesteht. Das Muster ineinander verwobener Spiralen kommt in der frühkykladischen ›Kunst‹ häufiger vor, ist aber in genau gleicher Ausführung, wie sie die Griffschale zeigt, nur auf wenigen anderen Stücken belegt. Daher ist die Vermutung berechtigt, dass hier die Produkte einer längere Zeit tätigen Werkstatt zu identifizieren sind, deren Spezialität die Herstellung von Chloritschiefergefäßen mit komplexer Spiralverzierung war. Aufgrund der Vorkommen dieses Gesteins auf der Insel Naxos wäre weiterhin zu überlegen, dort den Sitz der Werkstatt zu verorten; nicht zuletzt in dieser Hinsicht verspricht eine naturwissenschaftliche Analyse wichtige Aufschlüsse.

An einer bereits beschädigten Stelle auf der Innenseite des Randes der Griffschale¹⁵⁴ wurden mit einem Stahlskalpell einige winzige Gesteinsteilchen ($D_m < 1 \text{ mm}$) abgekratzt. Die Untersuchung dieser Teilchen unter dem Rasterelektronenmikroskop ergab, dass es sich um einen reinen Chloritschiefer handelt. Die an mehreren Stellen dieser Gesteinsteilchen durchgeführte energiedispersive Röntgenspektralanalyse (EDX) lieferte ausschließlich Spektren, in denen Peaks für Magnesium, Eisen, Aluminium und Silicium (neben Sauerstoff) zu sehen sind und die eindeutig auf magnesiumreichen Chlorit zurückzuführen sind. Es ergab sich hierbei kein Hinweis auf die Anwesenheit eines weiteren Minerals. Allerdings sind auf der Oberfläche der Griffschale etliche braune Stellen sichtbar, an denen sekundär entstandenes, feinstkörniges Eisenoxid oder -hydroxid vorliegt. Das Ausgangsmaterial könnte Magnetit (Fe_3O_4) gewesen sein.

¹⁵¹ Getz-Gentle 1996, 352 Taf. 111 b. c; Renfrew 2007a, 348.

¹⁵² Warren 1969, 81.

¹⁵³ Warren 1969, 81 Abb. P 455.

¹⁵⁴ Vgl. hierzu Karlsruhe 2011, 306 Abb. (Innenseite von Nr. 107).

Die weiteren uns bekannten Gefäße oder Artefakte, die ein nahezu gleiches Spiralmuster wie die hier untersuchte Griffschale aufweisen, scheinen aus einem sehr ähnlichen oder gar dem gleichen Gestein zu bestehen. Da es aber oft an petrographischen Untersuchungen fehlt, herrscht hier leider noch eine gewisse Verwirrung, was die Gesteinsbezeichnungen anbelangt. Chloritschiefer ist ein Gestein, das vollständig oder fast vollständig aus Chlorit besteht, und daher begrifflich klar zu trennen von Grünschiefer (ein Gestein aus Chlorit, $(\text{Mg}, \text{Fe}^{2+}, \text{Al})_6[(\text{Si}, \text{Al})_4\text{O}_{10}](\text{OH})_8$, sowie Aktinolith, Epidot und Albit), Serpentin (ein schwarzgrünes Gestein, das überwiegend aus Serpentin, $(\text{Mg}, \text{Fe}^{2+})_3[\text{Si}_4\text{O}_{10}](\text{OH})_4$, besteht) und Steatit oder Speckstein (ein Gestein, das hauptsächlich aus dem Mineral Talk, $(\text{Mg}, \text{Fe}^{2+})_3[\text{Si}_4\text{O}_{10}](\text{OH})_2$, besteht).

Nahezu monomineralische magnesiumreiche Chloritschiefer sind nur von ultrabasischen Gesteinskörpern bekannt. Wo solche Körper an siliciumreichere Gesteine (z. B. Schiefer) grenzen und zusammen mit diesen metamorphisiert werden, bilden sich an der Grenze der beiden Gesteinskomplexe oft zonierte metasomatische Reaktionszonen, die Bereiche aus reinen Chloritgesteinen, evtl. mit Ilmenit und Magnetit, enthalten können. Im gesamten Bereich der Kykladen sind solche Reaktionszonen mit reinen oder nahezu reinen Chloritgesteinen nur an zwei oder drei Lokalitäten auf Naxos bekannt. Demgegenüber sind, was die Wichtigkeit der zuvor angemahnten Begriffsschärfe verdeutlicht, die grünen Schiefer der Insel Syros nicht monomineralisch, sondern enthalten neben Chlorit noch weitere Minerale wie Aktinolith, Talk, Serpentin oder Magnetit¹⁵⁵. Hinzu kommt, dass der Chlorit bis auf wenige Ausnahmen relativ eisenreich ist¹⁵⁶, im Unterschied zu den magnesiumreichen Chloriten von Naxos.

Die naxischen Vorkommen sind auf der geologischen Karte der Insel verzeichnet¹⁵⁷ und wurden inzwischen näher beschrieben und petrologisch bearbeitet¹⁵⁸. Zum einen handelt es sich um einen ultrabasischen Gesteinskörper, der ca. 2,2 km südlich von Ano Sagri in Gneisen und Schiefen steckt und zum Teil aus ilmenitführenden Chloritgesteinen besteht¹⁵⁹. Dieser ca. 300 m lange und 150 m breite Körper befindet sich unmittelbar südlich der Straße von Agiassos zum Baseos-Turm, kurz nach der in nordöstlicher Richtung zum Demeter-Tempel führenden Abzweigung und noch westlich der Quelle Adisarou¹⁶⁰, und bildet einen flachen, ca. 20 m hohen, in Südwest-Nordost-Richtung gestreckten Hügel. Bereits in den hier Äcker und Viehweiden trennenden Grundstücksmauern fallen die ultrabasischen Gesteine und vor allem auch die Chloritschiefer auf. Ein zweites Vorkommen von in diesem Fall magnetitführenden Chloritschiefern liegt weiter im Süden von Naxos, ca. 1,8 km nordöstlich von Agiassos, südöstlich der alten Kapelle Panagia Archatou¹⁶¹, ist aber leider nicht gut aufgeschlossen. Ein dritter, wahrscheinlich nicht in Frage kommender Körper ultrabasischer Gesteine mit Chloritschiefern befindet sich ca. 1,5 km östlich von Moni.

Um die Herkunft des Gesteins, aus dem die Griffschale gearbeitet wurde, näher einzugrenzen, haben wir von den beiden ersten der genannten Chloritschiefervorkommen Proben genommen und von diesen polierte Dünnschliffe hergestellt. Bereits die Untersuchung mit dem Polarisationsmikroskop bestätigte, dass es sich bei den Gesteinen um nahezu reine Chloritschiefer handelt, die teilweise auch Ilmenit und / oder Magnetit führen. Unter dem Rasterelektronenmikroskop ergab die Analyse mittels EDX, dass der Chlorit in Proben beider

¹⁵⁵ Dixon 1968; Marschall u. a. 2006a; Marschall u. a. 2006b; Marschall u. a. 2009.

¹⁵⁶ Marschall 2005, 369.

¹⁵⁷ Jansen 1973.

¹⁵⁸ Jansen 1977, 26 f. 52–54; Katzir u. a. 1999, 307 f.

¹⁵⁹ Katzir u. a. 1999, 307 f.

¹⁶⁰ Skai Chartes 2009.

¹⁶¹ Jansen 1973.

Abbildungsnachweis: Abb. 1.: Badisches Landesmuseum Karlsruhe (K. Horst). – Abb. 2–10: Badisches Landesmuseum Karlsruhe (Th. Goldschmidt). – Abb. 11: Zeichnung B. F. Steinmann.

Ort/Probe	Ano Sagri		Agiassos			Griffschale	
Analyse	1	2	3	4	5	6	7
<i>Konzentrationen in Gew. %</i>							
SiO ₂	29,68	28,74	32,12	30,42	30,26	34,10	33,51
TiO ₂	0,07	0,08	0,04	0,04	0,05	0,05	0,05
Al ₂ O ₃	20,65	21,44	16,55	18,56	18,48	15,36	16,26
FeO	10,27	11,41	10,42	12,41	12,27	5,74	5,80
MnO	0,14	0,18	0,08	0,20	0,15	0,04	0,04
MgO	26,20	25,12	27,79	25,37	25,76	31,71	31,33
CaO	0,00	0,03	0,00	0,00	0,03	0,00	0,00
Na ₂ O	0,00	0,00	0,00	0,00	0,00	0,00	0,00
K ₂ O	0,00	0,00	0,00	0,00	0,00	0,00	0,00
H ₂ O ^a	12,31	12,22	12,32	12,17	12,17	12,64	12,63
Summe	99,32	99,22	99,32	99,17	99,17	99,64	99,62
<i>Mg/(Mg+Fe)-Verhältnis</i>							
	0,820	0,797	0,826	0,785	0,789	0,908	0,906

Tab. 5 Analysen von Chlorit aus Chloritschiefern südlich von Ano Sagri und nordöstlich von Agiassos sowie von der Griffschale BLM 75/11, gemessen unter dem Rasterelektronenmikroskop mit Hilfe einer energiedispersiven Röntgenspektalanalyse (EDX)

Vorkommen zwar ebenfalls magnesiumreich ist, aber doch etwas niedrigere Mg / (Mg+Fe)-Verhältnisse aufweist als derjenige der Griffschale BLM 75/11 (Tab. 5). Dies kann allerdings durch unsere Probennahme bedingt sein; innerhalb der metasomatischen Reaktionszonen zwischen den Schiefern und den ultrabasischen Gesteinen kann es durchaus Chloritschiefer mit unterschiedlichen Mg / (Mg+Fe)-Verhältnissen geben. Wenngleich somit eine genaue Lagerstättenzuweisung noch aussteht, darf im Ergebnis zumindest die naxische Herkunft des Chloritschiefers der ehemals Karlsruher Griffschale als erwiesen gelten. Dies kann nicht nur als schwaches Indiz für den möglichen Fundort der Schale, sondern v. a. als weit deutlicherer Hinweis auf ihren wahrscheinlichen Herstellungsort und mithin die Lokalisierung der diskutierten Werkstatt für spiralverzierte Chloritschiefergefäße gewertet werden.

ERGEBNISSE

Die Restitution zweier frühkykladischer Objekte durch das BLM an Griechenland war eine bedeutende Geste der Wiedergutmachung. Zwar kann durch solche Rückgaben der aufgrund skrupelloser Ankaufspolitik von Museen und Sammlern entstandene Schaden am archäologischen Erbe Griechenlands nicht ungeschehen gemacht werden, doch können sie helfen, die Basis für eine fruchtbare zukünftige Zusammenarbeit zu legen.

Die Ursachen für die in den 1950er- bis 1980er-Jahren zur Suche nach frühkykladischem Material auf den Kykladen durchgeführten Raubgrabungen liegen in dem breiten Interesse an abstrakter und primitiver Kunst in dieser Zeit. Selbst moderne Künstler erachteten frühkykladische ›Kunst‹ als vorbildlich und lenkten so das Interesse der Museen und Sammler auf dieses zuvor wenig beachtete Gebiet. Obwohl den verantwortlichen Kuratoren die Folgen ihres Handelns bewusst hätten sein sollen, nahmen sie die Zerstörung von Fundstätten billi-

gend in Kauf, um ihren Sammlungen Spitzenstücke hinzufügen zu können. Mittlerweile haben die Verantwortlichen gewechselt und ein Umdenken hat in weiten Kreisen stattgefunden.

Gemäß der UNESCO-Konvention von 1970 und den Richtlinien des ICOM übernehmen viele Museen nun dahingehend Verantwortung, keine Antiken mehr aus dem Antikenhandel zu erwerben. Gleichwohl stellt sich in der Museumspraxis die drängende Frage, wie mit der nicht zu vernachlässigenden Zahl nach 1970 noch erworbener Objekte verfahren werden soll. Eine tragfähige Lösung kann nur in Zusammenarbeit mit den Herkunftsländern gefunden werden, wobei Restitutionen wichtiger Stücke sowie Vereinbarungen zu Dauerleihgaben einst zerstörtes Vertrauen wiederherstellen mögen. Auch muss die unklare Provenienz vieler Museumsobjekte in Publikationen und Ausstellung deutlich hervorgehoben werden, um die Öffentlichkeit für den Schaden zu sensibilisieren, den illegale Archäologie anrichtet. Nicht zuletzt mit Blick auf Fragen der Provenienz sind Wissenschaft und Museum gefordert, gemeinsam an der Aufarbeitung der Problematik zu arbeiten. In dieser und anderer Hinsicht konnten die Untersuchungen an ausgewählten frühkykladischen Objekten aus der Sammlung des BLM aufschlussreiche Ergebnisse erzielen.

Sinterspuren wurden an dem Idol BLM 63/46 und der Palette BLM 77/106 neu untersucht, um zu klären, ob sie natürlich entstanden sind oder künstlich erzeugt wurden. Das Idol scheint entgegen früheren Analysen keinesfalls eine natürliche Versinterung, sondern vielmehr einen auf grauem Marmor aufgetragenen künstlichen Kalküberzug aufzuweisen. Zusätzlich zu beobachtende rötliche Verfärbungen dürften ebenfalls künstlich aufgetragen worden sein, um eine Versinterung überzeugend zu imitieren. Die Palette galt dagegen bislang als Fälschung, da ihre Versinterung nicht natürlich schien, während nun die erneuten Untersuchungen nahelegen, dass diese durchaus natürlich entstanden sein könnte.

An zwei Marmorschalen, BLM 72/72 und BLM 76/28, sowie dem Stößel BLM 64/128 wurden Farbanalysen durchgeführt, um das verwendete Pigment besser bestimmen zu können. Dabei wurden auf der Innenseite der ersten Marmorschale deutliche Spuren einer Innenfärbung mit Zinnabarit nachgewiesen. Die schwarz-braune Innenfärbung der zweiten Schale konnte auf Minerale zurückgeführt werden, die als Schwarzer und Brauner Glaskopf bekannt sind. Keine derart deutlichen Ergebnisse erbrachten hingegen die gelblichen Farbspuren auf dem keine Nutzungsspuren aufweisenden Marmorstößel, sodass über den Gebrauch dieses Geräts nur spekuliert werden kann.

An der kleinen Widderfigur BLM 76/42 wurde eine Metallanalyse durchgeführt, da aufgrund der starken Versinterung des Stücks Unklarheit über das verwendete Material bestand. Es konnte nun sicher nachgewiesen werden, dass die Figurine aus Blei besteht.

Gesteinsbestimmungen wurden an dem kleinen Idol BLM 75/2 und an der nun restituierten Griffschale BLM 75/11 durchgeführt. Das Idol besteht aus Metabauxit, dessen Vorkommen in Anatolien mit der formalen Verwandtschaft der Figur zu anatolischen Stücken in Einklang steht. Möglicherweise ist dieses Stück nicht der Kykladenkultur zuzuordnen, möglicherweise aber auch als einzigartige Mischform zu erklären. Als Material der Griffschale konnten die Untersuchungen erwartungsgemäß Chloritschiefer erweisen. Darüber hinaus wurde festgestellt, dass die Zusammensetzung dieses Chloritschiefers Vorkommen auf der Insel Naxos gleicht. Somit liegt nun ein Nachweis vor, wo das Rohmaterial gewonnen wurde, und möglicherweise auch ein Indiz für den Herstellungs- und Fundort.

Mit der angewendeten, zerstörungsfreien Methode könnten zukünftig auch weitere frühkykladische Artefakte in anderen Museen leicht und schnell untersucht werden. Es wäre besonders erstrebenswert, die Zusammensetzung der von den Kykladenbewohnern des 3. Jahrtausends v. Chr. verwendeten Farbpalette weiter zu erkunden und so unser Bild von der Kykladenkultur zu erweitern und buchstäblich an Farbe gewinnen zu lassen. Es gibt noch eine große Zahl kykladischer Marmorgefäße und Idole, deren Farbspuren bislang

nicht naturwissenschaftlich analysiert wurden, sodass auf diesem Feld noch eine Vielzahl wichtiger Ergebnisse zu erzielen wäre.

Die hier vorgestellten Untersuchungen an frühkykladischen Objekten belegen den – eingeschränkten, aber vorhandenen – Informationswert von Antiken unbekannter Provenienz und boten zugleich den Anlass, die vom BLM in der Vergangenheit gemachten Fehler zu benennen und aufzuarbeiten. Anderen Museen mit gleichfalls belastetem Sammlungsgut mag dies als Ermutigung dienen, sich ebenfalls mit ihrer einstigen Ankaufspolitik kritisch auseinanderzusetzen und aus den begangenen Fehlern Konsequenzen zu ziehen.

Hirschhorn (Neckar)
Heidelberg

Bernhard F. Steinmann
Rainer Altherr – Alexander Varychev

ANSCHRIFTEN

DR. BERNHARD F. STEINMANN
Ersheimer Straße 49
69434 Hirschhorn (Neckar)
Deutschland
b.f.steinmann@web.de

PROF. DR. RAINER ALTHERR – DR. ALEXANDER VARYCHEV
Institut für Geowissenschaften
Universität Heidelberg
Im Neuenheimer Feld 234–236
69120 Heidelberg
Deutschland
rainer.altherr@geow.uni-heidelberg.de
alexander.varychev@geow.uni-heidelberg.de

BIBLIOGRAPHIE

Arnott 1990

R. Arnott, Early Cycladic Objects from Ios Formerly in the Finlay Collection, BSA 85, 1990, 1–14

Bach 2006

F. T. Bach, Shaping the Beginning. Modern Artists and the Ancient Eastern Mediterranean. Ausstellungskatalog Athen (Athen 2006)

Barker 2003

A. W. Barker, Archaeological Ethics: Museums and Collections, in: L. J. Zimmerman – K. D. Vitelli – J. Hollowell-Zimmer (Hrsg.), Ethical Issues in Archaeology (Oxford 2003) 71–83

Baumgärtl – Burow 2002

U. Baumgärtl – J. Burow, Laurion – Die Mineralien von A bis Z, Der Aufschluss 53, 2002, 278–362

Bent 1884

J. Th. Bent, Researches among the Cyclades, JHS 5, 1884, 42–59

BLM 2011

Badisches Landesmuseum Karlsruhe, Selbstverpflichtung und Richtlinien für Erwerbungen und Leihnahme archäologischer Kulturgüter aus dem Ausland (15.06.2011)

<http://www.landesmuseum.de/website/dyndata/Erwerbrichtlinien_dt.pdf> (12.06.2015)

Bogdanos 2011

M. Bogdanos, Thieves of Baghdad: The Global Traffic in Stolen Iraqi Antiquities, in: S. Manacorda – D. Chappell (Hrsg.), Crime in the Art and Antiquities World. Illegal Trafficking in Cultural Property (New York 2011) 143–171

Bol 2002

P. C. Bol, Protogeometrische–spätgeometrische Plastik, in: P. C. Bol (Hrsg.), Die Geschichte der antiken Bildhauerkunst. I. Frühgriechische Plastik (Mainz 2002) 3–21

Borić 2009

D. Borić, Absolute Dating of Metallurgical Innovations in the Vinča Culture of the Balkans, in: T. L. Kienlin – B. W. Roberts (Hrsg.), Metals and Societies. Studies in Honour of Barbara S. Otaway, UPA 169 (Bonn 2009) 191–245

Brent 1996

M. Brent, The Rape of Mali, in: K. D. Vitelli (Hrsg.), Archaeological Ethics (London 1996) 163–177

Brodie 2009

N. Brodie, Unwanted Antiquities, Museum International 61, 2009, 97–100

Brodie 2011

N. Brodie, The Market in Iraqi Antiquities 1980–2009 and Academic Involvement in the Marketing Process, in: S. Manacorda – D. Chappell (Hrsg.), Crime in the Art and Antiquities World. Illegal Trafficking in Cultural Property (New York 2011) 117–133

Broodbank 1989

C. Broodbank, The Longboat and Society in the Cyclades in the Keros-Syros Culture, AJA 93, 1989, 319–337

Candan u. a. 1997

O. Candan – O. Ö. Dora – R. Oberhänsli – F. Oelsner – S. Dürr, Blue Schist Relics in the Mesozoic Cover Series of the Menderes Massif and Correlations with Samos Island, Cyclades, Schweizerische Mineralogische und Petrographische Mitteilungen 77, 1997, 95–99

Capps 1899

E. Capps, A New Archaeological Law for Greece, The Nation 69, 88–90

Carter 2008

T. Carter, Cinnabar and the Cyclades: Body Modification and Political Structure in the Late EB I Southern Aegean, in: H. Erkanal – H. Hauptmann – V. Şahoğlu – R. Tuncel (Hrsg.), The Aegean in the Neolithic, Chalcolithic and the Early Bronze Age. Proceedings of the International Symposium, October 13th–19th 1997, Urla – Izmir (Turkey) (Ankara 2008) 119–129

Caubet 2011

A. Caubet, (Hrsg.), Zervos et l'art des Cyclades. Ausstellungskatalog Musée Zervos, Vézelay (Vézelay 2011)

Chase Coggins 2005

C. Chase Coggins, Archaeology and the Art Market, in: K. Fitz Gibbon (Hrsg.), Who Owns the Past? Cultural Policy, Cultural Property, and the Law (Piscataway 2005) 221–229

Chippindale – Gill 2000

C. Chippindale – D. W. J. Gill, Material Consequences of Contemporary Classical Collecting, AJA 104, 2000, 463–511

Christie's o. J.

Christie's, A Cycladic Marble Reclining Female Figure. Name-Piece of the Schuster Master, Early Cycladic II, circa 2400 B.C.

<<http://www.christies.com/lotfinder/ancient-art-antiquities/a-cycladic-marble-reclining-female-figure-name-piece-5385394-details.aspx>> (12.06.2015)

Coleman 1985

J. E. Coleman, ›Frying Pans‹ of the Early Bronze Age Aegean, AJA 89, 1985, 191–219

DAI 1990

Deutsches Archäologisches Institut (Hrsg.), Akten des XIII. Internationalen Kongresses für Klassische Archäologie, Berlin 1988 (Mainz 1990)

Davaras – Betancourt 2012

C. Davaras – Ph. P. Betancourt, The Hagia Photia Cemetery II. The Pottery, Prehistory Monographs 34 (Philadelphia 2012)

- Demakopoulou 1999
K. Demakopoulou, The Return of the ›Mycenaean Treasure‹ to Greece, in: K. Demakopoulou (Hrsg.), The Aidoni Treasure. Seals and Jewellery of the Aegean Late Bronze Age (Athen 1999) 17–20
- Dixon 1968
J. E. Dixon, The Metamorphic Rocks of Syros, Greece (Cambridge 1968)
- Doumas 1977
C. Doumas, Early Bronze Age Burial Habits in the Cyclades, SIMA 48 (Göteborg 1977)
- Doumas 2000
C. Doumas, Early Cycladic Culture. The N. P. Goulandris Collection (Athen 2000)
- Dümmmler 1886
F. Dümmmler, Mittheilungen von den griechischen Inseln. Reste vorgriechischer Bevölkerung auf den Cykladen, AM 11, 1886, 15–46
- Edgar 1896/1897
C. C. Edgar, Prehistoric Tombs at Pelos, BSA 3, 1896/1897, 35–51
- Elia 1993
R. J. Elia, A Seductive and Troubling Work, Archaeology 46, 1993, 64–69
- Elia 2001
R. J. Elia, Analysis of the Looting, Selling, and Collecting of Apulian Red-Figure Vases: a Quantitative Approach, in: N. Brodie – J. Doole – C. Renfrew (Hrsg.), Trade in Illicit Antiquities: the Destruction of the World's Archaeological Heritage (Oxford 2001) 145–153
- Epstein 1955
J. Epstein, Epstein. An Autobiography (London 1955)
- Fagan 1996
B. Fagan, The Arrogant Archaeologist, in: K. D. Vitelli (Hrsg.), Archaeological Ethics (London 1996) 238–243
- Feenstra 1985
A. Feenstra, Metamorphism of Bauxites on Naxos, Greece, Geologica Ultraiectina, Medelingen van het Instituut voor Aardwetenschappen der Rijksuniversiteit te Utrecht 39, 1985, 206
- Feenstra 1997
A. Feenstra, Zincohögbomite and Gahnite in a Diaspore-bearing Metabauxite from Eastern Samos (Greece): Mineral Chemistry, Element Partitioning and Reaction Relations, Schweizerische Mineralogische und Petrographische Mitteilungen 77, 1997, 73–93
- Feenstra u. a. 2003
A. Feenstra – E. Ockenga – D. Rheide – M. Wiedenbeck, Li-rich Zincostaurolite and its Decompression-related Breakdown Products in a Diaspore-bearing Metabauxite from East Samos (Greece): An EMP and SIMS study, American Mineralogist 88, 2003, 789–805
- Feenstra u. a. 2009
A. Feenstra – D. Rhede – M. Koch-Müller – M. Wiedenbeck – W. Heinrich, Hydrogen Zoning in Zinc-bearing Staurolite from a High-P, Low-T Diasporite (Samos, Greece): A combined EMP-SIMS-FIB-FTIR study, American Mineralogist 94, 2009, 737–745
- Fitton 1984
J. L. Fitton, Perdutus and Perdita: Two Drawings of Cycladic Figurines in the Greek and Roman Department of the British Museum, in: J. L. Fitton (Hrsg.), Cycladica. Studies in Memory of N. P. Goulandris. Proceedings of the Seventh British Museum Classical Colloquium June 1983 (London 1984) 76–87
- Fitton 1989
L. Fitton, Cycladic Art (London 1989)
- Fittschen 2000
K. Fittschen, Archäologische Forschungen in Griechenland zur Zeit König Ottos (1832 bis 1862), in: R. Baumstark (Hrsg.), Das neue Hellas. Griechen und Bayern zur Zeit Ludwigs I. Ausstellungskatalog München (München 2000) 133–147
- Franke 2012
Th. Franke, Die Nationalität von Kunstwerken, Schriften zum Kulturgüterschutz (Berlin 2012)
- Galanakis 2012
G. Galanakis, ›Insignificant‹, ›Superfluous‹ and ›Useless‹: Legal Antiquities for Export?, Center for Hellenic Studies Research Bulletin, December 31, 2012 <http://wp.chs.harvard.edu/chs-fellows/2012/12/31/insignificant-superfluous-and-useless-legal-antiquities-for-export/> (16.07.2014)
- Gavalas 2007
G. Gavalas, The Other Marble Vessels, in: Renfrew u. a. 2007, 322–342
- Getz-Preziosi 1987
P. Getz-Preziosi, Sculptors of the Cyclades. Individual and Tradition in the Third Millenium B.C. (Ann Arbor 1987)
- Getz-Gentle 1996
P. Getz-Gentle, Stone Vessels of the Cyclades in the Early Bronze Age (University Park 1996)
- Gill 2011
D. Gill, Karlsruhe and Greece. New Claim on Cycladic Material, in: D. Gill, Looting Matters. Discussion of the Archaeological Ethics Surrounding the Collecting of Antiquities (2011) <<http://www.lootingmatters.blogspot.gr/2011/10/karlsruhe-and-greece-new-claim-on.html>> (23.06.2015)
- Gill – Chippindale 1993
D. W. J. Gill – C. Chippindale, Material and Intellectual Consequences of Esteem for Cycladic Figures, AJA 97, 1993, 601–659

- Graepler 2004
D. Graepler, Archäologie und illegaler Antikenhandel: Die Rolle der Universitätssammlungen, in: Heilmeyer – Eule 2004, 116–130
- Halman 2006
T. Halman, From Global Pillage to Pillars of Collaboration, in: J. H. Merryman (Hrsg.), *Imperialism, Art and Restitution* (Cambridge 2006) 37–46
- Hansen 2007
S. Hansen, Bilder vom Menschen in der Steinzeit. Untersuchungen zur anthropomorphen Plastik der Jungsteinzeit und Kupferzeit in Südosteuropa, *Archäologie in Eurasien* 20 (Mainz 2007)
- Heilmeyer – Eule 2004
W.-D. Heilmeyer – J. C. Eule (Hrsg.), *Illegale Archäologie? Internationale Konferenz über zukünftige Probleme bei unerlaubtem Antikentransfer, 23.–25.5.2003 in Berlin, aus Anlass des 15. Jahrestages der Berliner Erklärung* (Berlin 2004)
- Höckmann 1975
O. Höckmann, Zu dem kykladischen Gebäudemodell von Melos, *IstMitt* 25, 1975, 269–299
- Horst 2011
K. Horst, Farbe auf Marmoridolen. Bemalte Götter, Ushebtu oder Voodoo-Puppen?, in: *Karlsruhe 2011*, 194–201
- Horst 2014
K. Horst, Die Geschichte um das Mithraskultbild von Tor Cervara (Rom), *AW* 4, 2014, 57–61
- Hubert 2011
S. Hubert, Hanglage und Meerblick. Zur frühkykladischen Haus- und Siedlungsarchitektur, in: *Karlsruhe 2011*, 60–73
- ICOM 2006
ICOM – Internationaler Museumsverband (Hrsg.), *Ethische Richtlinien für Museen von ICOM* (o. O. 2006)
- Jansen 1973
J. B. H. Jansen, *Geological Map of Greece, Island Naxos, 1 : 50 000*. National Institute of Geological and Mineral Research, Athens (Athen 1973)
- Jansen 1977
J. B. H. Jansen, *The Geology of Naxos. Geological and Geophysical Research No. 1*. Institute of Geological and Mining Research (IGME), Athens (Athen 1977) 100
- Karlsruhe 2011
Badisches Landesmuseum Karlsruhe (Hrsg.), *Kykladen – Lebenswelten einer frühgriechischen Kultur. Ausstellung Karlsruhe* (Darmstadt 2011)
- Katzir u. a. 1999
Y. Katzir – D. Avigad – A. Matthews – Z. Garfunkel – B. W. Evans, Origin and Metamorphism of Ultrabasic Rocks Associated with a Subducted Continental Margin, Naxos (Cyclades, Greece), *Journal of Metamorphic Geology* 17, 1999, 301–318
- Kleiner 1990
F. S. Kleiner, On the Publication of Recent Acquisitions of Antiquities, *AJA* 94, 1990, 525–527
- Koldehoff 2014
S. Koldehoff, *Die Bilder sind unter uns. Das Geschäft mit der NS-Raubkunst und der Fall Gurlitt* (Berlin 2014)
- Koldehoff u. a. 2014
S. Koldehoff – R. Oehmke – R. Stecher, *Der Fall Gurlitt. Ein Gespräch* (Berlin 2014)
- Kontoleon 1972
N. Kontoleon, *Anaskaphai Naxou, Prakt* 1970 (1972) 146–155
- Kontoleon 1974
N. Kontoleon, *Anaskaphai Naxou, Prakt* 1972 (1974) 143–155
- Lambrinoudakis 1978
V. Lambrinoudakis, *Anaskaphai Naxou, Prakt* 1976 (1978) 295–308
- Lenntech o. J.
Lenntech, *The Chemical Elements and Water. The Chemical Elements of the Periodic Table and their Interaction with Water: Reaction Mechanisms, Environmental Impact and Health Effects* <<http://www.lenntech.com/periodic/water/overview.htm>> (12.06.2015)
- Lewis 2004
G. Lewis, Selbstregulierung der Museen: Der ICOM-Kodex und das Verhältnis zur Forschung, in: Heilmeyer – Eule 2004, 50–60
- Maas 1988
M. Maas, *Badisches Landesmuseum. 150 Jahre Antikensammlung in Karlsruhe* (Karlsruhe 1988)
- Mackenzie 2011
S. Mackenzie, The Market as Criminal and Criminals in the Market. Reducing Opportunities for Organised Crime in the International Antiquities Market, in: S. Manacorda – D. Chappel (Hrsg.), *Crime in the Art and Antiquities World. Illegal Trafficking in Cultural Property* (New York 2011) 69–85
- Majewski 1935
K. Majewski, *Figuralna plastyka Cycladska. Geneza i rozwój form*, *Archivum Towarzystwa Lwow* 6 (Lwów 1935)
- Marangou 1990
L. Marangou (Hrsg.), *Cycladic Culture. Naxos in the 3rd Millenium BC* (Athen 1990)
- Marschall 2005
H. R. Marschall, Lithium, Beryllium and Boron in High-Pressure Metamorphic Rocks from Syros (Greece) (Heidelberg 2005) 411

- Marschall u. a. 2009
H. R. Marschall – R. Altherr – K. Gméling – Z. Kasztovszky, Lithium, Boron and Chlorine as Tracers for Metasomatism in High-pressure Metamorphic Rocks: a Case Study from Syros (Greece), *Mineralogy and Petrology* 95, 2009, 291–302
- Marschall u. a. 2006a
H. R. Marschall – R. Altherr – T. Ludwig – A. Kalt – K. Gméling – Z. Kasztovszky, Partitioning and Budget of Li, Be and B in High-pressure Metamorphic Rocks, *Geochimica et Cosmochimica Acta* 70, 2006, 4750–4769
- Marschall u. a. 2006b
H. R. Marschall – T. Ludwig – R. Altherr – A. Kalt – S. Tonarini, Syros Metasomatic Tourmaline: Evidence for Very High- $\delta^{11}\text{B}$ Fluids in Subduction Zones, *Journal of Petrology* 47, 2006, 1915–1942
- Marthari 2001
M. Marthari, Altering Information from the Past: Illegal Excavations in Greece and the Case of the Early Bronze Age Cyclades, in: N. Brodie – J. Doole – C. Renfrew (Hrsg.), *Trade in illicit Antiquities: the Destruction of the World's Archaeological Heritage* (Cambridge 2001) 161–172
- Marthari u. a., im Druck a
M. Marthari – C. Renfrew – M. Boyd (Hrsg.), *Early Cycladic Sculpture in Context. Papers Presented at a Symposium Held at the Archaeological Society at Athens, 27–29 May 2014* (im Druck)
- Marthari u. a., im Druck b
M. Marthari – C. Renfrew – M. Boyd (Hrsg.), *Early Cycladic Sculpture in Context from Beyond the Cyclades: Mainland Greece, the North and East Aegean*, Athens Archaeological Society, 25–26. May 2015 (im Druck)
- Matz 1962
F. Matz, Kreta und frühes Griechenland. Prolegomena zur griechischen Kunstgeschichte 6 (Baden-Baden 1962)
- Metzler u. a. 1983
D. Metzler – B. Otto – Ch. Müller-Wirth (Hrsg.), Antidoron. Festschrift für Jürgen Thimme zum 65. Geburtstag am 26. September 1982 (Karlsruhe 1983)
- MFA 2011
Museum of Fine Arts, Weary Herakles
<www.mfa.org/collections/provenance/weary-herakles> (18.06.2015)
- Michon 1929
E. Michon, Idoles des Cyclades (Musée du Louvre), *Cahiers d'Art* 4, 1929, 251–257
- Milojčić 1943
V. Milojčić, Das vorgeschichtliche Bergwerk ›Šuplja Stena‹ am Avalaberg bei Belgrad (Serbien), *Wiener prähistorische Zeitschrift* 30, 1943, 41–54
- Moore – Finn 1981
H. Moore – D. Finn (Hrsg.), *Henry Moore at the British Museum* (London 1981)
- Müller 1929
V. Müller, Frühe Plastik in Griechenland und Kleinasien. Ihre Typenbildung von der neolithischen bis zur griechisch-archaischen Zeit (Augsburg 1929)
- W.-D. Niemeier, Westkleinasien und Ägäis von den Anfängen bis zur ionischen Wanderung. Topographie, Geschichte und Beziehungen nach dem archäologischen Befund und den hethitischen Quellen, in: J. Cobet – V. von Graeve – W.-D. Niemeier – K. Zimmermann (Hrsg.), *Frühes Ionien. Eine Bestandsaufnahme. Panionion-Symposium Güzelcamli, 26. September – 1. Oktober 1999* (Mainz 2007) 37–96
- Nørskov 2002
V. Nørskov, Greek Vases for Sale: Some Statistical Evidence, in: N. Brodie – K. W. Tubb (Hrsg.), *Illicit Antiquities. The Theft of Culture and the Extinction of Archaeology* (New York 2002) 23–37
- Ockenga 2000
E. Ockenga, Petrologie und Geochemie von Metabauxiten der Zentral- und Ost-Ägäis (Griechenland) (Würzburg 2000) 221
- Okrusch – Matthes 2009
M. Okrusch – S. Matthes, Mineralogie. Eine Einführung in die spezielle Mineralogie, Petrologie und Lagerstättenkunde (Berlin 2009)
- Oustinoff 1987
E. Oustinoff, The Early Cycladic Sculptor: Materials and Methods, in: P. Getz-Preziosi (Hrsg.), *Early Cycladic Art in North American Collections* (Seattle 1987) 99–102
- Pantos 2004
P. A. Pantos, Schutz, Ausleihe und Austausch von Antiken gemäß dem neuen Antikengesetz von Griechenland (Nr. 3028/2002), in: Heilmeyer – Eule 2004, 181–184
- Papathanasopoulos 1963
G. Papathanasopoulos, *Kykladika Naxou*, *ADelt* A 17, 1961/1962, 104–151
- Petrakos 1982
V. C. Petrakos, *Dokimio gia tin archaiologiki nomothesia, Dēmosieumata tou Archaiologikou Deltiou* 29 (Athen 1982)
- Petrasch 1983
E. Petrasch, Museumsman – Forscher – Sammler. Jürgen Thimme zum 65. Geburtstag am 26. September 1982, in: Metzler u. a. 1983, 11–16
- Philaniotou 2008
O. Philaniotou, Naxos, Tsikniades: an Early Cycladic Cemetery, in: N. Brodie – J. Doole – G. Gavalas – C. Renfrew (Hrsg.), *Horizon. A Colloquium on the Prehistory of the Cyclades*. 25.–28. März 2004 (Cambridge 2008) 195–207

- Rahmstorf 2006
L. Rahmstorf, Zur Ausbreitung vorderasiatischer Innovationen in die frühbronzezeitliche Ägäis, *PZ* 81, 2006, 49–96
- Rambach 2000a
J. Rambach, *Kykladen I. Die frühe Bronzezeit. Grab- und Siedlungsbefunde, Beiträge zur Ur- und Frühgeschichtlichen Archäologie des Mittelmeer-Kulturraumes* 33 (Bonn 2000)
- Rambach 2000b
J. Rambach, *Kykladen II. Die frühe Bronzezeit. Frühbronzezeitliche Beigabensittenkreise auf den Kykladen. Relative Chronologie und Verbreitung, Beiträge zur Ur- und Frühgeschichtlichen Archäologie des Mittelmeer-Kulturraumes* 34 (Bonn 2000)
- Raschèr 2000
A. F. G. Raschèr, Kulturgütertransfer und Globalisierung. UNESCO-Konvention 1970 – Unidroit-Konvention 1995 – EG-Verordnung 3911/92 – EG-Richtlinie 93/7 – Schweizerisches Recht (Baden-Baden 2000)
- Rehm 1997
E. Rehm, *Kykladen und Alter Orient. Bestandskatalog des Badischen Landesmuseums Karlsruhe* (Karlsruhe 1997)
- Renfrew 1967
C. Renfrew, Cycladic Metallurgy and the Aegean Early Bronze Age, *AJA* 71, 1967, 1–20
- Renfrew 1969
C. Renfrew, The Development and Chronology of Early Cycladic Figurines, *AJA* 73, 1969, 1–32
- Renfrew 1991
C. Renfrew, *The Cycladic Spirit. Masterpieces from the Nicholas P. Goulandris Collection* (New York 1991)
- Renfrew 2000
C. Renfrew, *Loot, Legitimacy and Ownership. The Ethical Crisis in Archaeology* (London 2000)
- Renfrew 2004
C. Renfrew, Ankäufe durch Museen: Verantwortung für den illegalen Handel mit Antiken, in: Heilmeyer – Eule 2004, 61–75
- Renfrew 2007a
C. Renfrew, Vessels of Chlorite Schist, in: C. Renfrew – Ch. Doumas – L. Marangou – G. Gavalas (Hrsg.) *Keros, Dhaskalio Kavos. The Investigations of 1987–88, Keros 1* (Cambridge 2007) 342–351
- Renfrew 2007b
C. Renfrew, Dhaskalio Kavos as Symbolic Attractor, in: C. Renfrew – Ch. Doumas – L. Marangou – G. Gavalas (Hrsg.) *Keros, Dhaskalio Kavos. The Investigations of 1987–88, Keros 1* (Cambridge 2007) 429–442
- Renfrew – Boyd 2011
C. Renfrew – M. Boyd, Ein erstes regionales Zentrum. Das frühkykladische Heiligtum von Keros, in: Karlsruhe 2011, 164–174
- Renfrew u. a. 2007
C. Renfrew – O. Philaniotou – N. Brodie – G. Gavalas, *Keros: Dhaskalio and Kavos, Early Cycladic Stronghold and Ritual Centre. Preliminary Report of 2006 and 2007 Seasons, BSA* 102, 2007, 103–136
- Riederer 1976
J. Riederer, Fälschungen von Marmor-Idolen und -Gefäßen der Kykladenkultur, in: Thimme 1976, 94–96
- Ross 1855
L. Ross, *Archäologische Aufsätze* (Leipzig 1855)
- Sacchini 1984
A. Sacchini, *Prehistoric Figures and their Influence on Early Twentieth-Century Sculpture* (Edinburgh 1984)
- Sahoğlu u. a., im Druck
V. Sahoğlu – H. Vural – E. Karaturgut, *Cesme Boyalık Erken Tunc çağı Mezarlığı*, in: XXX. Kazı Sonuçları Toplantısı (Ankara, im Druck) 235–252
- Schönenberger 2009
B. Schönenberger, *Restitution von Kulturgut. Anspruchsgrundlagen – Restitutionshindernisse – Entwicklung* (Bern 2009)
- Seeher 1992
J. Seeher, Die kleinasiatischen Marmorstatuetten vom Typ Kiliya, *AA* 1992, 153–170
- Seiterle 2011
G. Seiterle, Mädchen der Kykladen-Inseln. Eine neue Deutung der Marmorstatuetten, in: M. Kunze (Hrsg.), *Götzen, Götter und Idole. Frühe Menschenbilder aus 10 Jahrtausenden* (Mainz 2011) 141–162
- Sherratt 1976
A. Sherratt, Resources, Technology and Trade: an Essay in Early European Metallurgy, in: G. de G. Sieveking – I. H. Longworth – K. E. Wilson (Hrsg.) *Problems in Economic and Social Archaeology* (London 1976) 557–581
- Sherratt 2000
S. Sherratt, *Catalogue of Cycladic Antiquities in the Ashmolean Museum. The Captive Spirit, I–II* (Oxford 2000)
- Siebenmorgen 2008
H. Siebenmorgen, Vorwort, in: Badisches Landesmuseum Karlsruhe (Hrsg.), *Zeit der Helden. Die ›dunklen Jahrhunderte‹ Griechenlands 1200–700 v. Chr.* (Darmstadt 2008) 6 f.
- Siebenmorgen 2011
H. Siebenmorgen, Vorwort, in: Karlsruhe 2011, 6–9
- Siebenmorgen 2013
H. Siebenmorgen, Vorwort, in: Badisches Landesmuseum Karlsruhe (Hrsg.), *Imperium der Götter.*

- Isis – Mithras – Christus. Kulte und Religionen im Römischen Reich (Stuttgart 2013) 5–7
- Skai Chartes 2009
Skai Chartes, Blatt 311 Naxos (Athen 2009)
- Stampolidis – Sotirakopoulou 2007
N. Stampolidis – P. Sotirakopoulou, Aegean Waves. Artworks of the Early Cycladic Culture in the Museum of Cycladic Art at Athens (Athen 2007)
- Steinmann 2013
B. F. Steinmann, Frühkykladische Marmorschalen mit roter Ausmalung: Grabkult oder Prestige? in: H. Meller – Ch.-H. Wunderlich – F. Knoll (Hrsg.), Rot – Die Archäologie bekennt Farbe. 5. Mitteldeutscher Archäologentag vom 4. bis 6. Oktober 2012 in Halle (Saale) (Halle 2013) 265–274
- Steinmann, im Druck
B. F. Steinmann, Zwei frühkykladische Dolche aus der Sammlung des Badischen Landesmuseums. Bemerkungen zu Kontexten und Typologie frühägäischer Metaldolche, JdI (im Druck)
- Steinmann – Wähning 2011
B. F. Steinmann – A. Wähning, Farbig gefasst. Die Bemalung der Idole – das Experiment, in: Karlsruhe 2011, 185–193
- zu Stolberg 2011
A. zu Stolberg, ›Kleine Scheusale‹. Die Kykladenidole und die moderne Kunst, in: Karlsruhe 2011, 227–237
- Takaoğlu 2005
T. Takaoğlu, A Chalkolithic Marble Workshop at Kulaksızlar in Western Anatolia. An Analysis of Production and Craft Specialisation, BARIntSer 1358 (Oxford 2005)
- Thimme 1974
J. Timme, Picasso und die Antike. Ausstellung Karlsruhe (Karlsruhe 1974)
- Thimme 1976
J. Timme (Hrsg.), Kunst der Kykladeninseln im 3. Jahrtausend v. Chr. Ausstellung Karlsruhe (Karlsruhe 1976)
- Thimme – Riederer 1969
J. Timme – J. Riederer, Sinteruntersuchungen an Marmorobjekten, AA 1969, 89–105
- Tsountas 1898
Ch. Tsountas, Kykladika, AEphem 1898, 137–212
- Voudouri 2008
D. Voudouri, Greek Legislation Concerning the International Movement of Antiquities and its Ideological and Political Dimensions, in: D. Damaskos – D. Plantzos (Hrsg.), A Singular Antiquity: Archaeology and Hellenic Identity in Twentieth-Century Greece (Athen 2008) 125–139
- Voudouri 2010
D. Voudouri, Law and the Politics of the Past: Legal Protection of Cultural Heritage in Greece, International Journal of Cultural Property 17, 2010, 547–568
- Voutsaki 2007
S. Voutsaki, The Stone Vessels, in: C. Renfrew – Ch. Doumas – L. Marangou – G. Gavalas (Hrsg.) Keros, Dhaskalio Kavos. The Investigations of 1987–88, Keros 1 (Cambridge 2007) 287–351
- Warren 1969
P. Warren, Minoan Stone Vases (Cambridge 1969)
- White 2005
S. White, Building American Museums. The Role of the Private Collector, in: K. Fitz Gibbon (Hrsg.), Who Owns the Past? Cultural Policy, Cultural Property, and the Law (Piscataway 2005) 165–177
- Yalçın u. a. 1993
Ü. Yalçın – W. Schreyer – O. Medenbach, Zn-rich högbomite formed from gahnite in the metabauxites of the Menderes Massif, SW Turkey, Contributions to Mineralogy and Petrology 113, 1993, 314–324
- Yildiz – Bailey 1978
M. Yildiz – E. H. Bailey, Mercury Deposits in Turkey, United States Geological Survey Bulletin no. 1456, 1978, 80
- Zapheirou 1983
Ph. Zapheirou, Un cimetière du cycladique à Epano Kouphonisi, in: C. Rougemont – G. Rougemont (Hrsg.), Les Cyclades. Matériaux pour une étude de géographie historique. Table ronde réunie à l'Université de Dijon les 11, 12 et 13 mars 1982 (Paris 1983) 81–87
- Zervos 1957
Ch. Zervos, L'art des Cyclades du début à la fin de l'Âge du Bronze, 2500–1100 avant notre ère (Paris 1957).

