

Athenische

Abteilung

Mitteilungen

des Deutschen Archäologischen Instituts



Band 134 · 2019





# Athenische Mitteilungen

Abteilung des Deutschen Archäologischen Instituts

Band 134 · 2019

BERNHARD SCHMALTZ

Beobachtungen zum Erechtheion. Zu Form und Funktion der Anthemienfriese

PDF-Dokument des gedruckten Beitrags

© Deutsches Archäologisches Institut / Gebr. Mann Verlag

Der Autor/die Autorin hat das Recht, für den eigenen wissenschaftlichen Gebrauch unveränderte Kopien dieser PDF-Datei zu erstellen bzw. das unveränderte PDF-File digital an Dritte weiterzuleiten. Außerdem ist der Autor/die Autorin berechtigt, nach Ablauf von 24 Monaten und nachdem die PDF-Datei durch das Deutsche Archäologische Institut der Öffentlichkeit kostenfrei zugänglich gemacht wurde, die unveränderte PDF-Datei an einem Ort seiner/ihrer Wahl im Internet bereitzustellen.

MITTEILUNGEN

DES DEUTSCHEN ARCHÄOLOGISCHEN INSTITUTS

ATHENISCHE ABTEILUNG

BAND 134 · 2019



GEBR. MANN VERLAG · BERLIN

VIII, 340 Seiten mit 198 Abbildungen

HERAUSGEBER

Katja Sporn und Reinhard Senff  
Deutsches Archäologisches Institut, Abteilung Athen  
Fidiou 1  
10678 Athen  
Griechenland

WISSENSCHAFTLICHER BEIRAT

Martin Bentz, Bonn  
Emanuele Greco, Neapel  
Klaus Hallof, Berlin  
Antoine Hermary, Marseille  
Wolf Koenigs, München (bis 2022)  
Joseph Maran, Heidelberg  
Sarah Morris, Los Angeles  
Aliki Moustaka, Athen  
Thekla Schulz-Brize, Berlin  
Andrew Stewart, Berkeley

© 2023 by Gebr. Mann Verlag · Berlin

ISSN: 0342-1295

ISBN: 978-3-7861-2895-3

Umschlagbild: A. Santrouzos. Copyright Ephorate of Boeotia

Einbandgestaltung: U. Thaler, S. Hoffmann

Satz: [www.wisa-print.de](http://www.wisa-print.de)

Druck und Verarbeitung: druckhaus köthen GmbH & Co. KG · Köthen

Alle Rechte, insbesondere das Recht der Vervielfältigung  
und Verbreitung sowie der Übersetzung, vorbehalten.

Kein Teil des Werkes darf in irgendeiner Form durch Fotokopie,  
Mikrofilm usw. ohne schriftliche Genehmigung des Verlages  
reproduziert oder unter Verwendung elektronischer Systeme  
verarbeitet, vervielfältigt oder verbreitet werden.

Bezüglich Fotokopien verweisen wir nachdrücklich auf §§ 53, 54 UrhG.

Printed in Germany

Printed on fade resistant and archival quality paper (PH 7 neutral) · tcf

# Inhalt

- 1 KONSTANTINA KAZA-PAPAGEORGIU – VASCO HACHTMANN –  
ELEFThERIA KARDAMAKI  
Early Helladic I at Kontopigado, Alimos: The pottery from Pit I
- 41 NOTA DIMOPOULOU – OLGA KRZYSZKOWSKA  
Seals from the Minoan chamber tombs at Poros
- 97 BIRGITTA EDER – HANS-JOACHIM GEHRKE – EROFILI-IRIS KOLIA –  
FRANZISKA LANG – LEA OBROCKI – ANDREAS VÖTT  
A multidimensional space: Olympia and its environs. Results  
of the campaigns 2015 to 2017 and first historical conclusions
- 197 MAXIMILIAN F. RÖNNBERG  
Zur Chronologie und kulturhistorischen Bedeutung früh-  
archaischer attischer ›Stempelidole‹
- 221 VICTORIA SABETAI, WITH THE CONTRIBUTION OF EFThYMIA NIKITA  
›Ptoiketas kalos‹. A view from the Boeotian grave
- 245 BERNHARD SCHMALTZ  
Beobachtungen zum Erechtheion. Zu Form und Funktion der  
Anthemienfriese
- 283 BARBARA MAURINA  
Hellenistische bemalte Putzfragmente aus den Grabungen  
von Olympia
- 295 NORBERT FRANKEN  
Von Alexandria nach Actium: Zur Evidenz späthellenistischer  
Bronzegruppen von Lastesel und Treiber
- 311 HERMANN J. KIENAST (†)  
Wilhelm Dörpfeld als Architekt
- 339 Hinweise für Autoren

# Contents

- 1 KONSTANTINA KAZA-PAPAGEORGIU – VASCO HACHTMANN –  
ELEFThERIA KARDAMAKI  
Early Helladic I at Kontopigado, Alimos: The pottery from Pit I
- 41 NOTA DIMOPOULOU – OLGA KRZYSZKOWSKA  
Seals from the Minoan chamber tombs at Poros
- 97 BIRGITTA EDER – HANS-JOACHIM GEHRKE – EROFILI-IRIS KOLIA –  
FRANZISKA LANG – LEA OBROCKI – ANDREAS VÖTT  
A multidimensional space: Olympia and its environs. Results of  
the campaigns 2015 to 2017 and first historical conclusions
- 197 MAXIMILIAN F. RÖNNBERG  
Chronology and historico-cultural significance of the Early Ar-  
chaic ›Stempelidole‹ from Attica
- 221 VICTORIA SABETAI, WITH THE CONTRIBUTION OF EFThYMIA NIKITA  
›Ptoiketas kalos‹. A view from the Boeotian grave
- 245 BERNHARD SCHMALTZ  
Observations on the Erechtheion. On the form and function of  
the anthemion friezes
- 283 BARBARA MAURINA  
Hellenistic painted plaster fragments from the excavations at  
Olympia
- 295 NORBERT FRANKEN  
From Alexandria to Actium: On the evidence of Late Hellenistic  
bronze groups of donkeys and slaves
- 311 HERMANN J. KIENAST (†)  
Wilhelm Dörpfeld as an architect
- 339 Information for authors





# Beobachtungen zum Erechtheion

## Zu Form und Funktion der Anthemienfriese

BERNHARD SCHMALTZ

**ZUSAMMENFASSUNG** Die Anthemienfriese des Erechtheion werden von der schlichten Ostseite bis hin zur Nordhalle zusehends reicher ausgestaltet. U. Schädler hatte darauf bereits 1990 hingewiesen und an die zunehmend vegetabilen Anthemien der gleichzeitigen Grabreliefs erinnert. Somit war für ihn ein sepulkraler Aspekt angesprochen: Die Nordhalle führe zum Grab des Erechtheus. Die farbigen Glas- und Goldappliken an den Kapitellen der Nordhalle sowie die Goldrosetten an der großen Tür haben schwerlich sepulkrale Konnotation, vielmehr betonen sie die Bedeutung dieses Anbaus, der offensichtlich der Haupteingang zum Gebäude ist und zum kultischen Zentrum führt, zum Alten Kultbild. Die bislang vorherrschende Meinung geht davon aus, dass dieses Athenabild im Ostteil des Baues aufgestellt war. Die Argumente, die sich auf Inschriften, literarische Nachrichten sowie Baubefunde stützen, erweisen sich bei sorgfältiger Prüfung als weitgehend fragwürdig. Die Option für die Aufstellung im Westen des Baues gewinnt an Wahrscheinlichkeit. Die ungewöhnliche Ausgestaltung des Hyperthyron-Anthemions weist auf Älteres, sowohl im Motivischen wie im Stil. Dies mag man teilweise mit der römischen Renovierung des Bauteiles begründen, muss aber weitgehend dem originalen Befund entsprochen haben. Auch dadurch wird der Eingang formal betont.

*Schlagwörter* Athen, Erechtheion; Anthemien schmuck; Standort des *archaion agalma*; Hyperthyron-Dekor.

Observations on the Erechtheion. On the form and function of the anthemion friezes

**ABSTRACT** Starting off from the more basic eastern side, the anthemion friezes of the Erechtheion become more lavish as one progresses towards the north porch. U. Schädler called attention to this already in 1990 while pointing to the increasingly vegetal character of anthemion friezes on contemporaneous graves, and hence also to their funerary undertone: the north porch would give access to the grave of Erechtheus. However, the coloured glass and gold appliques on the capitals of the north hall as well as the gold rosettes on the large door hardly evoke any sepulchral connotation, but rather underscore the significance of this extension, which perceptibly was the building's main entrance and access to the cultic shrine and the ancient cult statue. Thus far, the prevailing opinion holds that this Athena image was placed in the eastern part of the building. After careful examination, these arguments based on inscriptions, literary information, and architectural findings, prove chiefly to be uncertain, whereas the likelihood for its location in the western part of the building is growing. The unusual design of the hyperthyron anthemion points to something more ancient, both in terms of motif and style. This may be due partly to the Roman renovation of the component, but still largely must have corresponded to the original layout. This also emphasises the entrance formally.

*Keywords* Athens; Erechtheion; anthemion ornaments; location of *archaion agalma*; hyperthyron decor.

Παρατηρήσεις για το Ερέχθειο. Σχετικά με τη μορφή και τη λειτουργία των ζωφόρων με τα ανθέμια

**ΠΕΡΙΛΗΨΗ** Ξεκινώντας από τη λιτή ανατολική πλευρά, με κατεύθυνση προς τη βόρεια πρόσταση, οι ζωφόροι με τα ανθέμια του Ερέχθειου φέρουν προοδευτικά πλουσιότερη διακόσμηση. Ο U. Schädler το είχε επισημάνει ήδη το 1990 τονίζοντας τον ολοένα εντονότερο φυτικό χαρακτήρα των ανθεμίων στα επιτύμβια ανάγλυφα της ίδιας περιόδου και συμπεραίνοντας ότι υπήρχε μια ταφική αναφορά στη διακόσμηση αυτή: Η βόρεια πρόσταση θα οδηγούσε στον τάφο του Ερεχθέα, κατά τον Schädler. Τα επιθέματα από χρωματιστό γυαλί και χρυσό στα κιονόκρανα της βόρειας πρόστασης καθώς και οι χρυσοί ρόδακες στη μεγάλη θύρα είναι μάλλον απίθανο να έχουν ταφικές συνδηλώσεις. Πολύ περισσότερο τονίζουν τη σημασία αυτής της προέκτασης του κτίσματος, η οποία προφανώς αποτελεί την κύρια είσοδο στο κτίριο και οδηγεί στον λατρευτικό πυρήνα του, στο παλαιό λατρευτικό είδωλο. Η έως τώρα κυρίαρχη άποψη υποστηρίζει ότι αυτό το είδωλο της Αθηνάς ήταν στημένο στο ανατολικό τμήμα του κτίσματος. Τα επιχειρήματα, που βασίζονται σε επιγραφές, πληροφορίες της αρχαίας γραμματείας και αρχιτεκτονικά ευρήματα, αποδεικνύονται εν πολλοίς αμφίβολα σε μια ενδελεχή εξέταση. Η τοποθέτηση του λατρευτικού αγάλματος στο δυτικό τμήμα του κτιρίου φαίνεται πιο πιθανή. Η ασυνήθιστη διαμόρφωση του ανθέμιου στο υπέρθυρο παραπέμπει σε κάτι παλαιότερο, όσον αφορά τόσο το μοτίβο όσο και την τεχνολογία. Αυτό μπορεί κανείς να το συσχετίσει εν μέρει με τη ρωμαϊκή ανακαίνιση του δομικού στοιχείου αλλά θα πρέπει να αντιστοιχούσε σε μεγάλο βαθμό στο πρωτότυπο εύρημα. Η είσοδος τονίζεται και μορφολογικά από αυτό. *Λέξεις-κλειδιά* Αθήνα. Ερέχθειο. Ανθεμωτή διακόσμηση. Θέση του αρχαίου αγάλματος. Διάκοσμος υπέρθυρου.

Die Anthemienfriese des Erechtheions im Bereich der Epikranitis und der Säulenhälse vertreten drei Grundtypen (bei geringfügigen Abweichungen im Einzelnen). Im Osten wird an den Antenskapitellen und an den Säulenhälse der stete Wechsel von Lotusblüte und Palmette von schlichten Spiralhaken getragen. Diese setzen unter den drei Basisblättern der fünfblättrigen Lotusblüten<sup>1</sup> (*Abb. 1 und 3*) oder unmittelbar unter den Akanthuskelchen der dreiblättrigen Lotusblüten<sup>2</sup> (*Abb. 2*) an und rollen sich unter den Palmetten in eineinhalb Windungen ein. In den Zwickeln der gegenständigen Voluten hängt nach unten ein Spitzblatt herab, nach oben erhebt sich dagegen eine kleine geschlossene Palmette oder ein Spitzblatt als ›Boden‹ der großen elfblättrigen Palmetten<sup>3</sup>.

An den Langseiten des Baues stehen die gleichen Motive, Lotusblüte und Palmette auf einer Ranke, die aus aneinandergereihten, liegenden S-Spiralen besteht (*Abb. 4*). Diese rollen sich ihrerseits unter den Palmetten in eineinhalb Windungen nach oben hin ein und unter den Lotusblüten in einer Windung nach unten<sup>4</sup>. An den Voluten stehen kleine Hüllblätter nach unten ab. Der ›Boden‹ der Palmetten ist in der Regel im Sinne einer ganz flachen Palmette bezeichnet. Im Vergleich zum Anthemienband im Osten ist an den Langseiten die fortlaufende Bewegung der Ranke stärker betont, wogegen das stets neue Einsetzen der Spiralhaken unter den Lotusblüten im Osten gleichsam retardierend als Hiatt wirkt.

Im Bereich der Nordhalle kommt an der Epikranitis, an den Seiten der Antenskapitelle und an den Säulenhälse ein neues Motiv hinzu (*Abb. 5. 6*). Die Voluten unter den Palmetten entlassen zur Seite hin je eine Ranke, die in kurzem Abstand vertikal nach oben wächst, sich in zwei kleinen Voluten aufrollt, erst zur Palmette hin, dann von der Palmette weg. Auch in diesem Fall steht je ein kleines Hüllblatt zur anderen Seite ab, und aus der oberen Gabel wächst ein dünner glatter Stiel, der im Gegensinn zur Volute darunter ausschwingt, also zur Palmette hin, und in einer sechsblättrigen *en-face*-Blüte endet. Hinzu kommt, dass dort, wo sich die Spiralen unter den Lotusblüten nach unten einrollen, zwischen den Voluten eine kleine Lotusblüte steht, aus deren Mitte der dünne Stiel des Akanthuskelches der großen Lotusblüte aufwächst. Die vegetabilen Elemente haben gegenüber den zuvor beschriebenen Anthemien zugenommen.

An den Stirnen der Nordhallenanten sowie an der Südseite der Nordwest-Ante kommt noch eine unscheinbare Bereicherung hinzu. Denn nun wächst auch unter den Lotusblüten eine kleine Ranke zur Seite und nach oben, ein kurzer glatter Stiel, der eine winzige *en-face*-Blüte trägt (*Abb. 7*).

Schließlich bietet das Anthemion des Hyperthyron in der Nordhalle noch eine weitere Variante. Aus den liegenden S-Spiralen der ›Grundranke‹ sind nun dreigliedrige Elemente geworden, die jeweils unter den Lotusblüten ihren Ausgang nehmen (*Abb. 8*): Mittig unter

J. Raeder danke ich einmal mehr sehr herzlich für kritische Lektüre und wichtige Hinweise. H. Kienast danke ich sehr, dass er es auf sich nahm, vom Anthemion des Hyperthyron in der Nordhalle Aufnahmen zu machen, die er mir großzügig zur Verfügung stellte (*Abb. 8*). Auch danke ich ihm für kritische Lektüre des Manuskripts. Für hilfreiche Hinweise danke ich sehr W. Ehrhardt (Freiburg), für die Bereitstellung der Fotos der Säulenhälse des Roma-Augustus-Tempels danke ich J. Heiden (ehemals Athen).

<sup>1</sup> Diese Variante wird an den Antenskapitellen der Kornehalle aufgegriffen sowie an der Südwest-Ante (Südseite).

<sup>2</sup> Diese leicht ›sparsamere‹ Variante ist für die Außen-

seiten der Antenskapitelle genutzt. – Ähnlich wird auch an den Antenskapitellen der Nordhalle jeweils die Front etwas reicher gestaltet als die Seiten. Der Schluss liegt nahe, dass es sich nicht um Eigenheiten von Werkstätten handelt, sondern um bewusste Maßnahmen einer Hierarchisierung. Schädler 1990, 368–373 sieht darin eine ionische Eigenart.

<sup>3</sup> Eine Variante zu diesem Anthemion bieten die Hälse der Halbsäulen im Westen, insofern die Reihe der Spiralhaken nach unten gespiegelt wiederholt wird. Doch sind diese Kapitelle einer römischen Renovierung zu verdanken.

<sup>4</sup> Die Lotusblüten wachsen stets aus einem Akanthuskelch auf, die reichere Variante mit den drei Basisblättern darunter fehlt.

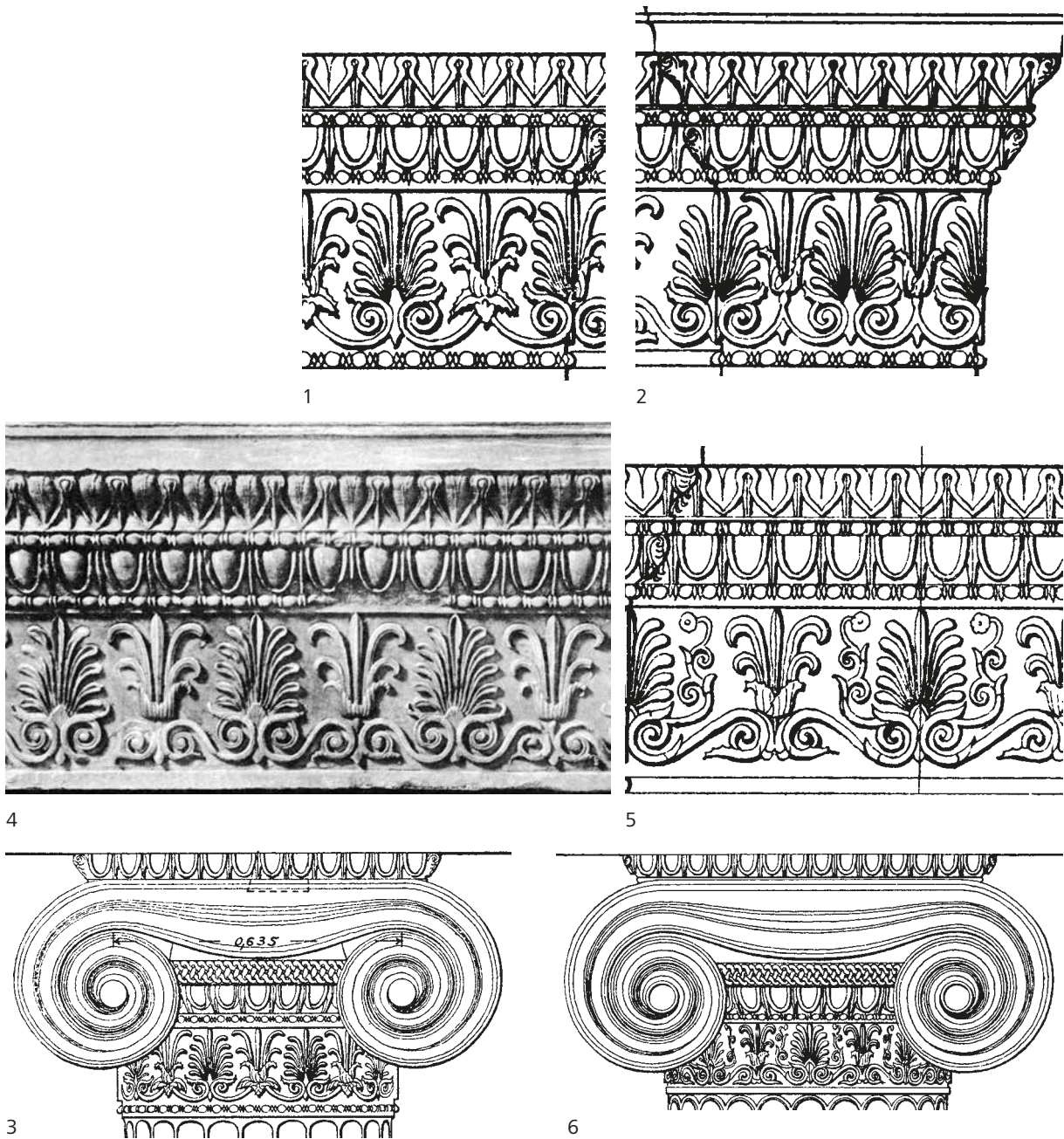


Abb. 1 Ost-Anten, Antenstirn. – Abb. 2 Ost-Anten, Außenseite. – Abb. 3 Kapitell der Ost-Portikus. –  
 Abb. 4 Epikranitis des Hauptbaues (Südseite). – Abb. 5 Epikranitis der Nordhalle. –  
 Abb. 6 Kapitell der Nordhalle

ihnen biegt die Ranke unvermittelt  $\Omega$ -förmig um<sup>5</sup> und rollt sich dann beidseitig rasch im Gegensinn zur ersten Volute auf. Es folgen zwei weitere Aufrollungen der Ranke jeweils im Gegensinn. Seitlich der Lotusblüten steht zwischen der ersten und zweiten Volute je eine kleine geflamme Palmette. Der weite Raum zur folgenden Palmette hin wird wieder gefüllt von einer weit ausladenden Ranke, die sich von der Volute unter der Palmette zunächst waagrecht löst, um dann wenig vor der geflammten kleinen Palmette nach oben zu wach-

<sup>5</sup> Diese Lösung findet sich gelegentlich wieder, so z. B. an Dach 48 in Olympia (Heiden 1995, 120 f.), an den Dächern 58, 80, 81 und 84 in Delphi (Le Roy 1967, 133. 154. 156. 174; hinzu kommt eine Sima aus dem Ptoion: Le Roy 1967, 145). Allerdings rollt sich hier die Ranke nur zu je einer Volute unter den Palmetten auf.



sen. Aus dem Zwickel zwischen einer kleinen Endvolute und einem großen Akanthusblatt ›schießt‹ ein langer dünner, gebogener Stiel nach oben und endet in einer ungewöhnlichen Palmette. Sie verfügt über vier leicht ausladende Kolbenblätter, das übliche Mittelblatt *fehlt*, und sie wächst über einem Spitzblatt aus einem gedrungen-breiten Blattkelch auf, wie er bei Lotusblüten die Regel ist, wobei sich die Spitzen der beiden Kelchblätter fast abrupt einrollen. Da Hyperthyron und Türsturz in römischer Zeit renoviert werden mussten, geht man davon aus, dass die Ornamente kopiert wurden<sup>6</sup>.

Schon Paton hatte seinerzeit die Unterschiede zwischen den verschiedenen Anthemien beschrieben und zusammenfassend gewürdigt: Die Nordhalle biete »the most elaborate decoration«<sup>7</sup>. Und die meisten, die sich mit dem Schmuck am Erechtheion beschäftigten, sind dieser Einschätzung gefolgt und haben es bei dieser Feststellung belassen. Nur U. Schädler ging, soweit ich sehe, einen Schritt weiter<sup>8</sup>. Die durch Blüten bereicherten Anthemien träten nur an der Nordhalle auf, das Motiv sei vom Alten Athenatempel übernommen, doch habe es nun eine bestimmte Bedeutung bekommen. Der »üppige vegetabile Charakter« des Ornamentes lasse »an eine Art Fruchtbarkeitssymbolik denken«<sup>9</sup>. Doch sei eine solche Bereicherung auch an anderen Denkmälern bezeugt, so an der Löwenkopfsima des argivischen Heraion oder am großen Athena-Altar südöstlich des Erechtheions, aber auch an Grabdenkmälern des späten 5. bzw. frühen 4. Jahrhunderts. Und ebendiese letzteren Zeugnisse legten für Schädler eine sepulkrale Bedeutung nahe, weshalb er die Nordhalle als Grabmonument für Erechtheus deutete.

Mit diesem Vorgehen überträgt Schädler die sepulkrale Bedeutung der Grabmäler auf deren vegetabilen Dekor und übersieht dabei, dass dieser Dekor mit dem Hinweis auf Fruchtbarkeit und Leben ganz offensichtlich die Aussage der Grabmäler erweitert, indem er über die konkrete Funktion der Grabmäler, über Grab und Tod hinausweist. Auch ist das von ihm selbst zitierte Vorbild des Alten Athenatempels denkbar ungeeignet, eine sepulkrale Aussage nahezu legen. Es bleibt jedoch Schädlers Verdienst, die zunehmende Bereicherung im Anthemien schmuck des Erechtheions herausgestellt zu haben, und zwar im Sinne einer sichtbaren Steigerung von der Ostfront des Baues bis hin zur Nordhalle<sup>10</sup>. Die Frage ist, ob sich diese Steigerung auch anderweitig beobachten lässt, und ob daraus Folgerungen zu ziehen sind.

Vor gut einer Generation ist E. M. Stern<sup>11</sup> an den Kapitellen der Nordhalle penibel den Spuren nachgegangen, die keinen Zweifel daran lassen, dass die ausgebohrten Augen des Flechtbandes zwischen den Kapitellvoluten mit Glaseinlagen unterschiedlicher Farben ge-

<sup>6</sup> Gerade die Klammerformen deuten auf römische Renovierung, ebenso auch das lesbische Kymation mit seinen dicht gereihten Bohrlöchern (s. *Abb. 8*). Man geht von einer mehr oder weniger getreuen Kopie eines klassischen Originals aus (Paton 1927, 102). Dieser Vermutung steht jedoch entgegen, dass für die *vierblättrige* Palmette über einem Blattkelch in der Zeit Vergleichbares zu fehlen scheint. G. Hübner wies mich freundlicherweise auf zwei ›Erechtheion-Zitate‹ des frühen 4. Jh. v. Chr. hin, das Bruchstück einer Terrakottasima im Kerameikos (ohne die kleine Palmette) sowie einen Marmortürsturz im Athener Nationalmuseum (Hübner 1973, Taf. 73, 2 und 1). Der vollständige Türsturz stimmt bis auf die Blattzahl der kleinen Palmetten motivisch mit dem Hyperthyron überein: Die fünfblättrige Palmette erhebt sich über einem entsprechenden Kelch, allerdings ohne Spitzblatt als Basis. – Weder Paton noch Schädler gehen auf die eigenartige Form dieser kleinen Palmetten ein.

<sup>7</sup> Paton 1927, 204

<sup>8</sup> Schädler 1990, 368–373. S. Altekamp, Zu griechischer Architekturorenamentik im sechsten und fünften Jahrhundert v. Chr. Exemplarische archäologische Auswertung der nicht-dorischen Blattornamentik, Europäische Hochschulschriften, Archäologie 37 (Frankfurt am Main 1991) 68 bestreitet hingegen jegliche »sozusagen hierarchische Gliederung« als »sicher abwegig«.

<sup>9</sup> Schädler 1990, 371.

<sup>10</sup> Die Eigenart, dass die Seiten der Antenkapitelle jeweils die ›sparsamere‹ Variante gegenüber den Antenstirnen bieten (von Schädler 1990, 371 als kleinasiatisch-ionische Besonderheit gewertet), beleuchtet, mit welcher Sorgfalt die Varianten des Anthemien schmuckes ausgewählt und eingesetzt wurden.

<sup>11</sup> E. M. Stern, Die Kapitelle der Nordhalle des Erechtheion, *AM* 100, 1985, 405–426.

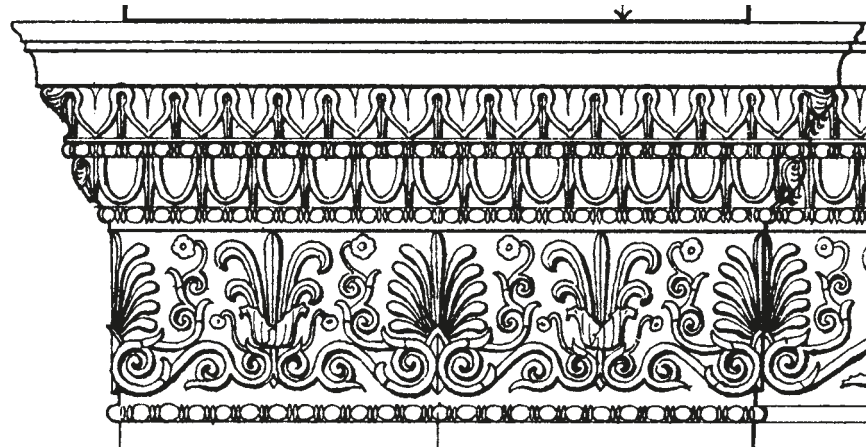


Abb. 7 Antenstirnen  
der Nordhalle



Abb. 8 Nordhalle, Hyperthyron und Türsturz

füllt waren. Hinzu kommen Reste von Bronzestiften bzw. feine Bohrungen, die darauf deuten, dass in den Volutenaugen vergoldete Rosetten befestigt waren, dass in den Zwickeln zwischen Voluten und Torus vergoldete Bronzepalmetten appliziert waren, und dass in den vertieften Spiralen der Voluten bzw. des *Kanalis* vergoldete Bronzestreifen eingelassen waren – eine, wie G. Gruben meinte, »ganz märchenhaft anmutende«<sup>12</sup> Ausstattung.

Ein Jahr später hat Stern<sup>13</sup> zu den Glaseinlagen an die Parallele im mykenischen Palast in Tiryns erinnert, wo im großen Megaron die Seitenwände im Sockelbereich mit einem ornamentalen Fries aus Alabaster verkleidet waren, der mit Einlagen aus blauer Glaspaste bereichert war. Ein entsprechendes, von Homer genanntes Detail im Palast des Alkinoos<sup>14</sup> habe den Betrachter der Erechtheion-Glaseinlagen an »homerische« Paläste denken lassen und ergänze die Deutung der besonderen Architektur der Nordhalle als Wiedergabe eines mythischen Palastes, wie ihn Vasenbilder wenig später vor Augen führen. Noch bei Pausanias klinge diese Vorstellung an, insofern er den Bau als »οἶκημα Ἐρέχθειον«<sup>15</sup> bezeichnete.

Die ähnliche Verwendung farbiger Glaseinlagen in Tiryns und am Erechtheion als dekorativer Bauschmuck ist in der Tat verblüffend. Und doch erscheint es eher zweifelhaft, dass

<sup>12</sup> G. Gruben, *Griechische Tempel und Heiligtümer* 5 (München 2001) 184. Ähnlich M. Brouskari, *The Monuments of the Acropolis* (Athens 1997) 176: »exuberant, yet delicate decoration«.

<sup>13</sup> E. M. Stern, *Das Haus des Erechtheus*, *Boreas* 9, 1986, 51–64, hier 53.

<sup>14</sup> Hom. Od. 7, 87.

<sup>15</sup> Paus. 1, 26, 5 (Edition: M. H. Rocha-Pereira, *Pausanias. Graeciae descriptio* 1 [Leipzig 1973]).

bei Homers Schilderung des mythischen Palastes des Alkinoos mit all seiner märchenhaften Ausstattung gerade die Erwähnung eines blauen Simses / Frieses (θριγκὸς κυάνοιο) dem Betrachter der Erechtheionkapitelle die Palastassoziation wirklich nahegelegt haben soll. Eher bietet es sich an, angesichts der ›Goldaccessoires‹ der Kapitelle auch die 29 großen vergoldeten Rosetten ins Auge zu fassen, die am äußeren Rahmen der großen Tür in lockerer Reihung appliziert waren<sup>16</sup> und dieser Tür besonderen Glanz verliehen<sup>17</sup>. So scheint die Zunahme an vegetabilen Elementen im Anthemienschmuck bis hin zum Hyperthyron über der Tür und die Bereicherung der Nordhallenkapitelle mit Gold und buntem Glas nun in der auffallend großen Prachttür zu kulminieren. Es drängt sich die Vermutung auf, dass die große Tür den Zugang bildete zu dem, was in diesem Bau und für ihn besondere Bedeutung hatte (vgl. Abb. 10).

Die Nordhalle des Erechtheions somit als Eingang zum zentralen Kultraum zu verstehen, würde eine Erwähnung des Baues bei Vitruv verständlich machen. Im Zusammenhang von Tempeln mit Eingang an der Längsseite nennt er auch das Erechtheion<sup>18</sup>. Zumindest in augusteischer Zeit scheint also an dieser Stelle der Eingang zum Athenaheiligtum gelegen zu haben – doch wohl in alter Tradition, wie der Aufwand an Nordhalle und großer Tür vermuten lässt.

Die Bauurkunde von 409/408 v. Chr.<sup>19</sup> nennt gleich in der ›Überschrift‹ den Bau »ὁ νεὸς ὁ ἐμὸς πόλει ἐν ἡῶι τὸ ἀρχαῖον ἄγαλμα«, wobei das Wort ›ἄγαλμα‹ sicherlich das alte Kultbild der Athena aus Olivenholz meint. Sollte tatsächlich die Prachttür in der Nordhalle den Zugang zu ebendiesem ›ἀρχαῖον ἄγαλμα‹ gebildet haben? Dann müsste es im Westteil des Baues aufgestellt gewesen sein. In diesem Sinne ist auf die Anthemienfriese zurückzukommen. Die oben erwähnte Zunahme an vegetabilen Elementen in den Anthemienfriesen der Nordhalle und über der Tür kann man als Steigerung einer primär formalen Ausstattung verstehen, deren Intention allerdings auch zu hinterfragen ist – etwa im oben skizzierten Sinne. Mit Schädler ist die Aussage der vegetabilen Elemente, zumal der Ranken und Blüten (neben den eher konventionellen Palmetten und Lotusblüten) herauszustellen. Sie verweisen wohl auf Leben und Fruchtbarkeit. Und in diesem Zusammenhang ist an das Fest der Arrephorie zu erinnern. Wie Deubner feststellte, »zeigen die geheimen Begehungen der Arrephoren uns Athena als die Beschützerin der menschlichen und vegetabilischen Fruchtbarkeit«<sup>20</sup>.

<sup>16</sup> Zu Einzelheiten ihrer Form und Entstehung vgl. Paton 1927, 101 f.

<sup>17</sup> Meyer 2017, 59 konstatiert, dass die Nordhalle die größte und am reichsten verzierte Tür des Baues enthalte und »den Zugang zur Westhalle weit hin sichtbar« mache. Dabei ist zu bedenken, dass die Tür die längste Zeit des Tages im Schatten der Nordhalle liegt und von außen bei Sonnenschein im Gegenlicht ohnehin schlecht zu sehen ist. Zudem blieben nach Norden hin nur ca. 13 m Abstand bis zur Akropolismauer (Stern 1986, a. O. [Anm. 13] 53). Diese verdeckte beim Blick von unten, z. B. von der Agora etwa die untere Hälfte der Nordhalle und ließ von der Tür nichts erkennen – s. Travlos 1971, Abb. 641. 642. Von der römischen Agora gesehen war von der Nordfront der Nordhalle noch weniger sichtbar – vgl. z. B. A. Χωρέμι-Σπετσιέρη, Ακρόπολη – Αρχαία και ρωμαϊκή αγορά, Πνύκα, Φιλοπάππου, Βιβλιοθήκη Αδριανού, θέατρο Διονύσου, Ηρώδειο: Μουσείο Ακρόπολης (Athen 2009) 344 f.

<sup>18</sup> Vitruv. 4, 8, 4; dazu A. Corso, Vitruvius and Attic Mo-

numents, BSA 92, 1997, 373–400, hier 385 f. Während Paton 1927, 477 die von Vitruv genannten römischen Tempel noch unbekannt waren, zeigt Corso a. O. mit den Grundrissen der genannten Tempel anschaulich, worum es geht. Er stellt auch klar, dass nach Vitruv die Nordhalle als Eingang anzusehen ist (so auch Lesk 2005, 111) und schließt sich daher der Rekonstruktion von Travlos 1971, Abb. 281 (hier Abb. 10) ausdrücklich an. Paton hingegen geht es beim Vitruv-Zitat nur um die Identifikation des Tempels und Meyer 2017, Anm. 294 um die Bezeichnung (auf den Beitrag von Corso verweist sie nicht).

<sup>19</sup> Zum Stellenwert dieser Urkunde vgl. Buchert 2000, 212; dagegen sprechen für Buchert »zahlreiche Nennungen eines ἀρχαῖος νεώς, welche zunächst sicher den Alten Athenatempel bezeichnen und dann bis ins erste Jahrhundert v. Chr. belegbar sind«. Anders Meyer 2017, 93–95.

<sup>20</sup> Deubner 1932, 15. Dazu vgl. U. Kron, Die zehn attischen Phylenheroen, AM Beih. 5 (Berlin 1976) 40 mit Anm. 137. Zur Arrephorie vgl. zuletzt Meyer 2017, 279–283.

Diese Qualität der Göttin scheint sich auch im alltäglichen Leben niedergeschlagen zu haben. Denn in Athen war es üblich, dass »nach der Hochzeit die Priesterin der Athena mit der ›heiligen‹ Ägis angetan bei der neu vermählten jungen Frau erschien, durch jenes Kleidungsstück, das dem Kultbild der Polias abgenommen werden konnte, zweifellos als Vertreterin der Göttin selbst charakterisiert, die auf diese Weise die Ehe segnen und wahrscheinlich ganz speziell ihre Fruchtbarkeit garantieren sollte«<sup>21</sup>. Auch wenn dieser Brauch erst durch das byzantinische Lexikon, die Suda überliefert ist, so bietet dieses Kompendium antiken Wissens weit ältere Befunde<sup>22</sup>. Entsprechendes gilt auch für »die προτέλεια, bei denen die Eltern die Braut zur Akropolis hinaufführten und εἰς τὴν θεὸν opferten« – nahe liegt es, an Athena zu denken, zumal es ihre Priesterin war, die den zuvor geschilderten Brauch nach der Hochzeit durchführte<sup>23</sup>. Vor diesem Hintergrund scheint die Zunahme an Ranken mit Blüten im Anthemiendekor in der Tat unmittelbar auf die Zuständigkeit der Stadtgöttin Athena für Ehe und Fruchtbarkeit zu verweisen. Folgt man hingegen der weithin akzeptierten Vorstellung<sup>24</sup>, dass hier im Westteil des Baues hinter der großen Tür die drei Altäre für Poseidon, Boutes und Hephaistos standen, dann fragt man sich, welchen inhaltlichen Bezug die speziellen vegetabilen Elemente im Dekor zu diesen Kulturen hätten haben sollen.

Der geschilderte Befund: die Zunahme an vegetabilen Bestandteilen im Anthemiendekor von der Ostfront zur Nordhalle hin sowie die Bereicherung der Nordhalle durch bunte Glaseinlagen und Goldaccessoires sind zweifellos ein archäologischer Baubefund<sup>25</sup>. Offensichtlich wurde er dank seiner Unscheinbarkeit bzw. Bruchstückhaftigkeit bislang kaum thematisiert. Doch ist dabei zu bedenken, dass die archäologischen Befunde insbesondere zur inneren Gestaltung des Erechtheions (und damit zur Deutung des Baues) geradezu desolat<sup>26</sup> und damit auch ganz unterschiedlich interpretierbar sind, weshalb selbst ein unscheinbarer Befund nützlich sein könnte – etwa im oben skizzierten Sinne. Es läge daher nahe, die geschilderte Eigenart der Anthemienfriese im Hinblick auf die Frage nach dem Standort des ἀρχαῖον ἄγαλμα nun in den Kontext der Argumente zu stellen, die bislang vorgebracht wurden – zuletzt 2017 von M. Meyer eindrucksvoll zusammengestellt.

Im Fall des Erechtheions spielen neben den Baubefunden noch weitere Quellen eine besondere Rolle, die gelegentlichen epigraphischen Zeugnisse sowie die in der antiken Literatur. Bei letzteren, zumal bei Berichten von Historikern sind wir geneigt, Hinweise zum Erechtheion als sachliche Information zu werten. Dass auch diese Historiker ein Publikum, das Publikum *ihrer* Zeit im Auge hatten, auf das hin die Aussagen formuliert sind, dass sie von ihren Quellen oder Vorbildern her geprägt sind oder auch recht eigenen Vorstellungen folgen, tritt beim heutigen Rezipienten nur allzu leicht in den Hintergrund. Doch gerade dadurch büßen die literarischen Hinweise nicht selten an Eindeutigkeit ein, verlieren an angeblich unzweifelhafter historischer Evidenz. Zudem ist stets zu bedenken, dass sie nur zufällig erhalten sind und für die Zeit Selbstverständliches oft wohl gar nicht erwähnen.

Nicht viel anders steht es mit den epigraphischen Zeugnissen, die ebenso zufällig erhalten sind. Sie beziehen sich, wie etwa die Bauurkunden zum Erechtheion, auf eine konkrete

<sup>21</sup> Deubner 1932, 16. Dazu Meyer 2017, 326 im Kapitel »Athena als die Göttin der Kultivierung und Zivilisation«.

<sup>22</sup> In diesem Sinne ist an die Nachricht bei Athenaeus zu erinnern, wonach für die Arrephoren spezielle Brote oder Kuchen gebacken wurden, die die Form von Phalloi hatten und ἀνάστατοι hießen: Deubner 1932, 16 Anm. 11.

<sup>23</sup> Zitat nach Deubner 1932, 16. Deubner möchte freilich nicht ausschließen, dass die προτέλεια der Artemis

Brauronia auf der Akropolis galten, da eine Kanephorie der athenischen Bräute zu deren Ehre überliefert ist.

<sup>24</sup> Vgl. Meyer 2017, 54.

<sup>25</sup> Hinzu kommen natürlich noch die Flechtbänder, die die Säulen- und Antenbasen der Nordhalle bereichern im Unterschied zu den sonst schlichteren Tori.

<sup>26</sup> Dies gilt vor allem auch im Hinblick auf die noch ausstehende Vorlage der durch A. Papanikolaou u. a. geleiteten Bauaufnahme seit den 1980er Jahren.



Situation, sind für einen bestimmten Zweck abgefasst und ihre Terminologie ist von daher bestimmt. Daher genügen mitunter stichwortartige Hinweise zur Örtlichkeit oder Kennzeichnung von Bauteilen – die Mitglieder der Baukommission wussten ohnehin gut Bescheid. Wir hingegen tun uns oft schwer, nachzuvollziehen, was genau gemeint sein könnte.

Es ist diese Situation, die im Fall des Erechtheions die Diskussion erschwert oder gar ins Uferlose treibt. Alle drei Befunde, die Baubefunde, die epigraphischen und die literarischen Zeugnisse werden gerne wie eigenständige Fäden gebündelt, meist bei selektiver Gewichtung, und führen so zu einem Dickicht von Meinungen, nicht selten nur als Thesen formuliert, das kaum zu überschauen oder gar zu durchdringen ist<sup>27</sup>. Aus diesem Grunde erscheint es mir sinnvoll, nicht von der skizzierten Eigenheit der Anthemienfrieze ausgehend die Diskussion um den Standort des ἀρχαῖον ἄγαλμα, um die zentrale Frage an das Bauwerk breit zu entfalten, um alle Wenn und Aber zu berücksichtigen. Vielmehr möchte ich ausgehend von der gründlichen Arbeit von M. Meyer nur einige Aspekte genauer betrachten, die mit der Bewertung von Nordhalle und großer Tür bzw. mit dem Standort des ἀρχαῖον ἄγαλμα zusammenhängen.

Nach Meyers Ansicht<sup>28</sup> kann die Ostcella »aus folgenden Gründen als Standort des *agalma* erschlossen werden: Sie liegt dem Altar am nächsten, ist ihm zugewandt und von der Seite des Altarplatzes aus zugänglich. Die Wand πρὸς τὸ ἀγάλ[μ]ατος wird in den Bauinschriften zusätzlich zu Wänden genannt, die sicher auf die Westcella zu beziehen sind. Cassius Dio<sup>29</sup> überliefert, das *agalma* der Athena auf der Akropolis sei nach Osten ausgerichtet gewesen« (insgesamt hat sich diese Ansicht von der Aufteilung der Cella insbesondere seit Patons und Stevens weitgehend durchgesetzt – s. Abb. 9).

In der Reihung der Argumente wirkt die Aussage des Cassius Dio wie eine Bestätigung – ist es doch ein Historiker, der sich zu Wort meldet. Doch ist dabei zu bedenken, dass es sich um eine höchst wundersame Geschichte handelt, von der Cassius Dio berichtet, um ein Prodigium. Auf dem Wege in den Osten, so Cassius Dio, machte Augustus Station in Sparta, das er mit seinem Aufenthalt ehrte. Den Winter 21/20 v. Chr. verbrachte er in Aegina, und von dort aus verfügte er, dass die tributpflichtigen Städte Aegina und Eretria den Athenern weggenommen würden, weil diese, wie einige sagen, die Partei des Antonius ergriffen hatten. Auch verbot er ihnen, ihr Bürgerrecht beliebig zu Geld zu machen. Den Athenern schien es, dass dies ihr Missgeschick damit zusammenhänge, dass sich das Bild der Athena auf der Akropolis, das nach Osten ausgerichtet war, nach Westen umgedreht und Blut gespuckt habe<sup>30</sup>.

Historikern ist nicht entgangen, dass Cassius Dio sehr an Prodigien glaubte und sie deutlich häufiger anführt als z. B. Tacitus<sup>31</sup>. Hinzu kommt, dass insgesamt Prodigien Glaube »besonders in der römischen Religion weit verbreitet« war, anders als im griechischen Bereich. Die Frage stellt sich also, ob Dios Bericht als historischer Bericht zu werten ist<sup>32</sup> oder nicht eher einen Einschub des prodigiengläubigen Cassius Dio darstellt, um die Bedeutung

<sup>27</sup> z. B. umfasst Meyers Bibliographie über 1500 Arbeiten – allerdings gilt ihre Arbeit nicht dem Erechtheion allein, sondern dem umfassenden Komplex von Kult und Mythos auf der Akropolis bis in klassische Zeit.

<sup>28</sup> Meyer 2017, 49.

<sup>29</sup> Cass. Dio 54, 7, 3.

<sup>30</sup> Meyer 2017, 150 erwähnt die erstaunliche Geschichte im Zusammenhang mit der Frage, ob es sich beim *agalma* um ein Sitz- oder Standbild gehandelt habe.

<sup>31</sup> Vgl. z. B. J. W. Rich, Cassius Dio. The Augustan Settlement: Roman History 53–55.9 (Liverpool 1990, Nachdr. Liverpool 2007) 12; J. H. W. G. Liebeschütz,

Continuity and Change in Roman Religion (Oxford 1979) 56. 155 f.; allgemeiner: Luterbacher 1904.

<sup>32</sup> So zuletzt auch F. Hölscher, Die Macht der Gottheit im Bild (Heidelberg 2017) 65 f. – obwohl Hölscher selbst in Anmerkung die zitierte Einschätzung vornimmt. Zum Prodigien Glauben vgl. bereits Luterbacher 1904 passim; G. Wissowa, HdArch V 4 (1912) 59 f. 390 f. 538 f. s. v. Religion und Kultus der Römer; P. Händel, RE XXIII (1959) 2283–2295 s. v. prodigium. Dazu vgl. E. Riess, RE XVIII 1 (1942), 350–378 s. v. omen, K. Kerényi, Die Antike Religion (Stuttgart 1995) 88–93.



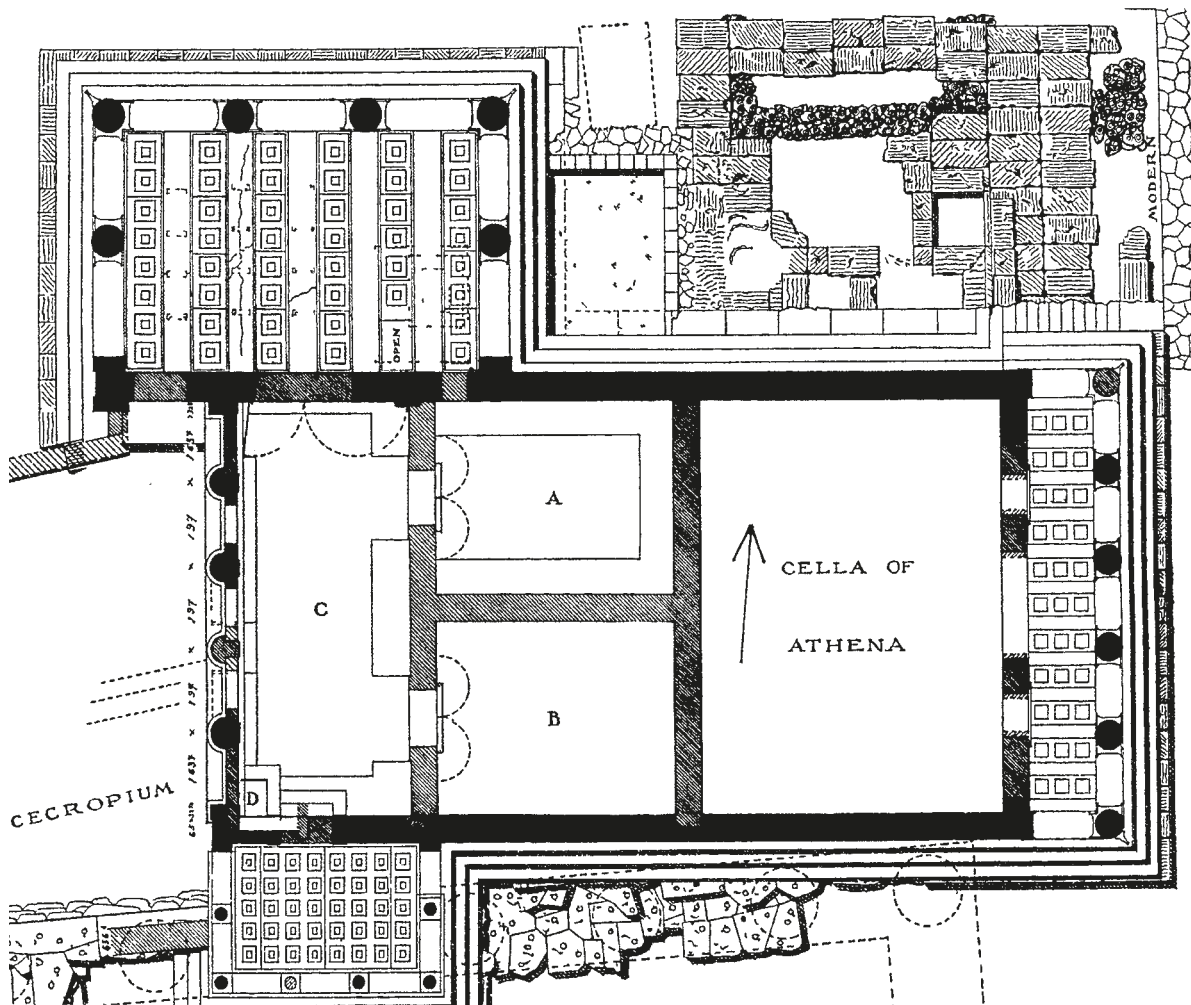


Abb. 9 Erechtheion, Grundriss nach Paton &amp; Stevens (1927)

des Geschehens zu erhöhen. Da Götterbilder in der Regel nach Osten orientiert sind, könnte die von Dio erwähnte Ausrichtung ein bloßer Topos sein.

Hinzu kommt, worauf R. Bernhardt hinwies<sup>33</sup>, dass es »merkwürdig ist, dass Augustus den Athenern ihre Parteinahme für Antonius erst jetzt verübeln haben soll, obwohl er unmittelbar nach der Schlacht bei Actium in Athen erschienen war.«<sup>34</sup> Zu diesem Zeitpunkt wäre die Bestrafung der Athener natürlich verständlich, nicht aber zehn Jahre später: »Bei Dios Angabe [...] ist also Datum oder Motiv falsch [...]. Vermutlich hat Dio irrtümlich beide Ereignisse (Abtrennung von Eretria und Aegina 31 v. Chr. und Augustus' Aufenthalt in Aegina 21/20 v. Chr.) als eins aufgefasst«. Dios Bericht erweist sich also auch von dieser Seite her als nicht historisch.

Der scheinbar so sachliche Hinweis des Cassius Dio auf das nach Osten ausgerichtete *agalma* der Athena auf der Akropolis stellt sich demnach bei näherem Hinsehen als Bestandteil eines eher fragwürdigen Prodigiums dar, das seinerseits Teil einer Geschichte ist, wie sie Cassius Dio aus seiner Sicht skizziert. Welch historischer Anspruch kommt dann der Aussage zur Orientierung des *agalma* zu?

<sup>33</sup> R. Bernhardt, *Imperium und Eleutheria* (Diss. Universität Hamburg 1971) 199 Anm. 539.

<sup>34</sup> Plut. Ant. 68.

Eine epigraphische Bestätigung für den Standort des ἀρχαῖον ἄγαλμα in der Ostcella sieht Meyer in der bereits erwähnten Bauurkunde von 409/408 v. Chr. Die dortige Nennung der Wand πρὸς τὸ ἀγάλ[μ]ατος bezieht Meyer<sup>35</sup> im Anschluss an Caskey auf die Ostseite der großen Trennwand zwischen Ost- und Westcella des Erechtheions. Dabei ist freilich nicht zu vergessen, dass Caskey von der Annahme ausgeht, das Götterbild habe in der Ostcella gestanden: »if the image of Athena is assumed to have stood in the East Cella«<sup>36</sup>, und vor diesem Hintergrund bezieht er die zitierte Bezeichnung auf die Rückwand der Ostcella: »[...] is certainly the rear wall of the cella«. Die Präposition πρὸς mit Genitiv geht bei einer Ortsbestimmung stets vom Gegenstand aus<sup>37</sup>, dem die Präposition zugeordnet ist, weshalb Caskey auch übersetzt: the wall »towards the image« – dies wäre aber die Wand gegenüber dem ἀρχαῖον ἄγαλμα, da man ein *agalma* doch wohl von vorne betrachtet und nicht von hinten<sup>38</sup>. Demnach müsste es sich also, wenn das ἀρχαῖον ἄγαλμα tatsächlich in der Ostcella stand, um die Ostwand der Ostcella handeln (mit Tür und seitlichen Fenstern).

Trotz seiner richtigen Übersetzung bezieht Caskey die Worte auf die Rückwand der Ostcella, da er in der Reihung der Wände, wie sie in der Inschrift genannt werden, eine logische Abfolge sieht. Da die Wand πρὸς τὸ ἀγάλ[μ]ατος (an vierter Stelle genannt) in der Ostcella liege und da die beiden davor genannten Wände ohnehin in der Westcella lägen, wäre auch die an erster Stelle genannte Wand ὁ ἐντός im Westen zu suchen. Es wäre die Westseite der großen Trennwand, deren Ostseite dann merkwürdigerweise erst an vierter Stelle aufgeführt wird. Geht man hingegen dem Text folgend von der ersten Position, der Wand ὁ ἐντός aus und bezieht dabei in Analogie zu der zwölf Zeilen vorher genannten Südwand des Baues beide Wandseiten auf die noch ausstehende Fertigstellung, dann wären die drei folgenden Wände auf die Westcella zu beziehen. Die Wand πρὸς τὸ ἀγάλ[μ]ατος wäre dann die Innenseite der Westwand des Erechtheions<sup>39</sup>, die gerade in ihrem Untergeschoss eine nahezu geschlossene Wand ist, unterbrochen lediglich von einer Tür von ca. 1,30 m Weite<sup>40</sup> – im Gegensatz zur Ostcellatür von fast doppelter Weite.

Es bleibt der dritte Grund, den Meyer dafür anführt, das *agalma* habe in der Ostcella gestanden. Die Ostcella liege dem Altar am nächsten, sei ihm zugewandt und von der Seite des Altarplatzes her zugänglich. Dies gilt sicher im unmittelbaren Vergleich zur Westcella, und in vielen Heiligtümern ist in der Tat diese nahezu kanonische Anordnung anzutreffen: Der Altar mittig vor dem Tempel bzw. vor der Cella. Doch mag man sich z. B. die Situation in Olympia vergegenwärtigen. Dort wird kurz vor der Mitte des 5. Jahrhunderts ein gewaltiger Tempel gebaut, südlich des großen Aschenaltars, doch mit seiner Front deutlich weiter nach Osten vorgeschoben. Und etwa eine Generation später wird von Phidias das Gold-Elfenbein-Götterbild geschaffen – beide, Götterbild und Tempel offenbar ohne engeren Bezug zum kultischen Zentrum, zum Aschenaltar. Neuere Untersuchungen<sup>41</sup> haben gezeigt, dass der von Pausanias als Heratempel angesprochene ältere Bau wahrscheinlich ursprünglich Zeus galt und erst später im Zuge der Neugestaltung des Heiligtums unter der Vorherrschaft der Eleier von Hera »mit genutzt« bzw. an sie »übertragen« wurde. Dem alten

<sup>35</sup> Meyer 2017, 50. Lesk 2005, 95 übersetzt: die Wand »towards« or »by the image« und hat die Ostseite der westlichen Querwand im Auge; die zweite Übersetzung ist sicher ungenau und wohl gewählt, weil es bei wörtlicher Übersetzung von πρὸς mit Genitiv bei Lesks topographischer Rekonstruktion keine Wand »vor« dem *agalma* gibt. Auch ist eine lokal nachvollziehbare Abfolge in der Auflistung der Wände nicht erkennbar.

<sup>36</sup> L. D. Caskey, The Inscriptions, in: Paton 1927, 277–422, hier 311.

<sup>37</sup> Vgl. Liddell – Scott 1961, s. v. πρὸς.

<sup>38</sup> Auch Meyer 2017, 50 bietet erstaunlicherweise eine Seite später (S. 51) die richtige Übersetzung »die Wand vor dem Kultbild«.

<sup>39</sup> Süd-, West- und Nordwand der Westcella sind von Türen unterbrochen, eine Aufstellung des Götterbildes vor ihnen kann man sich schwer vorstellen. Es bleibt also nur die Ostwand der Westcella, vor der das Kultbild stand.

<sup>40</sup> Paton 1927, 59. Dazu vgl. jedoch unten Anm. 81.

<sup>41</sup> Dazu zuletzt K. Herrmann – A. Moustaka, Untersuchungen am Heraion-Altar, in: H. Kyrieleis, *OIBer* 13 (Tübingen 2013) 100–121, hier 120 f.

Tempel zugeordnet liegt östlich vor ihm ein Altar<sup>42</sup>, der möglicherweise der Nachfolger des älteren Aschenaltars ist, der vermutlich etwas westlich am Nordrand des Pelopions<sup>43</sup>, also südlich des Heraions gelegen haben dürfte. Der von Pausanias beschriebene große Aschenaltar wäre dann wohl im 5. Jahrhundert im Zuge der Neugestaltung des Heiligtums angelegt worden, eben bei Etablierung des Herakultes, und dürfte etwas weiter westlich gelegen haben als bisher angenommen. Die meist zu beobachtende enge Verbindung von Tempel und Altar scheint also gelegentlich keine Gültigkeit gehabt zu haben.

Ein weiteres Beispiel in diesem Sinne bietet der Befund in dem Athen näher liegenden Heiligtum der Athena *Sounias*. Dort ist ein Fundament südlich vor der Längsseite des Tempels erhalten, das sehr wahrscheinlich einen Altar trug<sup>44</sup>. Und dies scheint kein Einzelfall zu sein<sup>45</sup>. Hinzu kommen noch Beispiele, bei denen die Lage unsicher ist, wie etwa im Artemisheiligtum in Brauron. Dort fehlen östlich vor dem Tempel jegliche Baubefunde, die auf einen Altar deuten könnten, weshalb z. B. J. Kontis<sup>46</sup> vermutete, dass der Altar südlich des Tempels am Standort der heutigen Kirche Agios Georgios nahe dem Vorgängertempel zu suchen sei, was andere freilich ablehnen<sup>47</sup>.

Es bleibt noch ein Befund unmittelbar vor Ort, der zumindest nachdenklich stimmt im Hinblick auf das ›kanonische‹ Zuordnungsverhältnis von Tempel zu Altar. In einem Überblick skizziert Meyer die baulichen Veränderungen auf der Akropolis innerhalb von etwa zweieinhalb Jahrhunderten, dokumentiert in ihren Abbildungen 22–27<sup>48</sup>. Dabei bildet der Athena-Altar einen Fixpunkt, zunächst in vermutlich bescheidenem Format und gegen Ende des 6. Jahrhunderts v. Chr. beträchtlich nach Süden erweitert. Eine winkelförmige Abarbeitung im Fels, von etwa 5 m West-Ost-Länge bzw. 0,8 m Süd-Nord-Länge, liefert den maßgeblichen Baubefund, etwa 16 m östlich des ›Dörpfeld-Fundamentes‹ gelegen<sup>49</sup>. Zu dem auf diesem Fundament rekonstruierten Bau, dem Alten Athenatempel besteht eine eindeutige Nähe, wiewohl *keine* axiale Beziehung des Altars. Die mutmaßlichen Vorgänger und Nachfolger dieses Tempels sowie die Tempel im Bereich des späteren Parthenon liegen dagegen sichtlich weiter ab und ihre Bindung an das kultische Zentrum ist deutlich lockerer – obwohl z. B. der Parthenon mit seiner Friesdarstellung des Panathenäenzuges unmittelbar Bezug nimmt auf das zentrale Fest der Gottheit, das im Opfer am Altar seinen Höhepunkt fand.

Kommen wir auf die zitierten, von Meyer angeführten Gründe zurück, die ihrer Meinung nach als Standort des *agalma* die Ostcella »erschließen« lassen, so mögen die angeführten Einwände gezeigt haben, dass diese Gründe in ihrer Schlüssigkeit nicht über jeden Zweifel erhaben sind. Man hat sogar den Eindruck, dass Meyer selbst der eigenen Argumentation nicht ganz traute, denn sie schiebt im gleichen Kapitel noch einen Grund gleichsam nach, der die Ostcella als Standort des *agalma* sichern soll. Denn im Bereich der Ostcella gäbe es »archäologische Indizien [...] für die Existenz einer früheren Anlage«<sup>50</sup>, die ihrer Meinung

<sup>42</sup> »Eine präzise axiale Bindung [sc. des Altares zum Tempel] besteht nicht [...]« – so Herrmann – Moustaka a. O. (Anm. 41) 100 Anm. 1. Zu entsprechenden Abweichungen vgl. bereits C. G. Yavis, *Greek Altars* (Saint Louis 1949) 56 f.

<sup>43</sup> H. Kyrieleis, *Anfänge und Frühzeit des Heiligtums von Olympia*, OF 31 (Berlin 2006) 35–55.

<sup>44</sup> Barletta 2017, 42 f.

<sup>45</sup> Barletta 2017, 43. – Seitlich versetzt sind auch großer und kleiner Altar im Dionysosheiligtum am Theater in Athen (Travlos 1971, Abb. 678). Von einem Altar vor dem archaischen Tempel haben sich keine Spuren erhalten.

<sup>46</sup> I. D. Kontis, Ἀρτεμις Βραυρωνία, *ADelt* A 22, 1967, 156–206, 168 f.; Goette 1993, 223.

<sup>47</sup> Vgl. G. I. Despinis, *Die Kultstatuen der Artemis in Brauron*, *AM* 119, 2004, 261–315, hier 194–199.

<sup>48</sup> Meyer 2017, 34. 73. 92. Vgl. im Übrigen U.-W. Gans, *Ein Altar für zwei Tempel. Fallbeispiele aus Athen und Attika*, in: G. Kalaitzoglou – G. Lüdorf (Hrsg.), *Petasos. Festschrift für H. Lohmann* (Paderborn 2013) 205–212.

<sup>49</sup> P. Kavvadias – G. Kawerau, *Die Ausgrabungen der Akropolis (Athen 1907) Taf. II* (bei der Höhenmarke 153,66).

<sup>50</sup> Meyer 2017, 50 f.

nach als Standort des *agalma* diene, als das Erechtheion selbst noch ohne Dach war und ebendieses *agalma* schon beherbergte, wie die Bauurkunde von 409/408 v. Chr. deutlich mache. Da »das *agalma* bereits während der Bauzeit im Tempel stand, diesen bezeichnete und als räumlicher Bezugspunkt diene [sc. laut Urkunde], muß es sich bereits zuvor an diesem Ort befunden haben«. Im Sinne einer Kulttradition habe es eine wetterfeste Installation, einen Naiskos gegeben.

Wenige Seiten später geht Meyer ausführlich auf die lange Diskussion des seinerzeit von L. B. Holland beschriebenen Befundes ein und gibt für diesen Naiskos sogar konkrete Dimensionen an, eine Tiefe von ca. 7 m und eine Höhe von mindestens 2 m<sup>51</sup>. Ausgangspunkt ihrer Überlegungen sind die Nordfundamente des Alten Athenatempels. Auf ihnen sitzt die Südmauer des Erechtheions teilweise auf. Diese Fundamente sind nachweislich unter der Korenhalle kursorisch geglättet, und zwar über eine Strecke von ca. 2,25 m. Nach Osten anschließend vermutet Meyer eine weitere Glättung von ca. 3 m Länge, dort in Abb. 89 als »hypothetische Verlängerung der Glättung« eingetragen, und diese Glättung beweise, dass hier die Fundamente des Alten Athenatempels auf Ansicht hergerichtet seien, da nördlich vor ihnen alte Kultmale und Kultstätten in offenen Bezirken angesiedelt waren. Weiter östlich seien die Fundamente des Alten Athenatempels hingegen auf eine Länge von 7 m *nicht* geglättet worden, da das Porosfundament der späteren Erechtheionsüdwand vor das Fundament des Alten Athenatempels gesetzt worden sei<sup>52</sup>.

Ebenso gut könnte man freilich vermuten, dass auch dieser östliche Abschnitt der Alten Athematempelfundamente kursorisch geglättet war wie der westlich anschließende Teil<sup>53</sup>. Er wäre dann gleichfalls auf Ansicht berechnet gewesen und würde daher gut zu dem von Holland<sup>54</sup> vermuteten offenen Bezirk passen, der vermutlich nur eine ca. 1 m hohe Einfassung aufwies<sup>55</sup>. Dabei hatte sich Holland an den unscheinbaren Rücksprüngen im Porosfundament der Erechtheionostseite (Innenseite) orientiert, die seiner Meinung nach auf nur schwache Fundamente jener Einfassung schließen lassen<sup>56</sup>. Und in dieser Einschätzung war ihm immerhin W. B. Dinsmoor gefolgt, der einen »baldachino« in dem offenen Bezirk zum Schutz des alten *agalma* vermutete<sup>57</sup>.

Andere hingegen, wie z. B. M. Korres<sup>58</sup>, vermuteten einen Schrein in Form eines regelrechten Naiskos, der nach Meinung von A. Papanikolaou<sup>59</sup> sogar mit einer viersäuligen Pro-

<sup>51</sup> Meyer 2017, 59–62.

<sup>52</sup> Meyer 2017, 62.

<sup>53</sup> So z. B. H. Riemann, Der peisistratidische Athenatempel, *MdI* 3, 1950, 7–39, hier 15. M. Korres, An Early Attic Ionic Capital and the Kekropion on the Acropolis, in: O. Palagia (Hrsg.), *Greek Offerings*, Festschrift J. Boardman (Oxford 1997) 95–107, hier 101, meint, dass diese Fundamente »are generally rough«, macht aber die Einschränkung in Klammern »or were before they underwent later treatment«. Eine Entscheidung hängt offensichtlich davon ab, ob dieser Teil sichtbar war oder nicht.

<sup>54</sup> Holland 1924, 312.

<sup>55</sup> Dazu vgl. das Modell bei Korres 1994, 46 (wobei allerdings das Verhältnis zum Fundament des Alten Athenatempels nicht berücksichtigt ist).

<sup>56</sup> In Hollands Rekonstruktion ist die Wand der Einfriedung 0,25 m stark, der tragende Sockel 0,4 m. Eine gewisse Parallele bietet der Zwölfgötteraltar auf der Athener Agora, dessen Temenosbegrenzung (ältere Fassung) auf einem Sockel von 0,45–0,465 m Stärke ruhte (M. Crosby, *The Altar of the Twelve Gods in*

*Athens*, in: ohne Hrsg., *Commemorative Studies in Honor of Theodore Leslie Shear*, *Hesperia Suppl.* 8 [Princeton 1949] 82–103. Vergleichen mag man auch den offenen Temenos in Korinth: C. W. Williams II – J. E. Fisher, *Corinth 1972: The Forum Area*, *Hesperia* 42, 1973, 1–44, hier 7–9.

<sup>57</sup> W. B. Dinsmoor, *The Burning of the Opisthodomos at Athens*, *AJA* 36, 1932, 307–326, hier 318. Er weist auf eine entsprechend leichte Konstruktion in Korinth als Parallele (R. Stillwell – H. E. Askew, *The Peribolos of Apollo*, in: R. Stillwell – R. L. Scranton – S. E. Freeman, *Architecture, Korinth 1, 2* (Cambridge, Mass. 1941) 4–54, hier 5 f.). 15 Jahre später spricht Dinsmoor von einem »temporary shrine, erected for the ἀρχαῖον ἄγαλμα in 478 B.C.« (W. B. Dinsmoor, *The Hekatompedon on the Athenian Acropolis*, *AJA* 51, 1947, 109–151, hier 109 Anm. 4).

<sup>58</sup> Korres 1994, 46 f. und Korres 1997, 229 und 242.

<sup>59</sup> s. V. Lambrinouidakis, *Le mur de l'enceinte classique de l'Acropole d'Athènes et son rôle de péribole*, *Comptes rendus des séances de l'Académie des Inscriptions et Belles-Lettres*, 143 H. 2, 1999, 551–561,



stase ausgestattet war. In diesen Fällen fragt man sich allerdings, ob der von Holland beobachtete Befund damit in Einklang zu bringen ist. Immerhin mag man z. B. an die Reste des Naikos der Artemis *Aristoboule* des Themistokles erinnern, der bei etwas kleinerem Format und einer Grundfläche von  $3,6 \times 5,4$  m eine Wandstärke von etwa 0,45 m und entsprechend belastbare Fundamente aufwies<sup>60</sup>. Für stärkere Fundamente scheint jedoch der von Holland skizzierte Befund in keiner Weise zu sprechen.

Natürlich mag man den von Holland dokumentierten Befund in Frage stellen und mit Stevens und Paton zu dem Ergebnis kommen, dass »the nature of this earlier structure is unknown«. Die Alternative: »part of the enclosing wall of a sacred precinct or front of an ancient temple«<sup>61</sup> bleibt dann völlig offen – oder wird mit Verweis auf den südlich angrenzenden Alten Athenatempel entschieden. So hatte bereits Dinsmoor den von ihm vermuteten *temporary shrine* mit dem ἀρχαῖον ἄγαλμα verbunden, das nach dem Persersturm eines Daches bedurfte<sup>62</sup> – der Alte Athenatempel sei eben zerstört gewesen. Dieser Vorstellung folgt weitgehend auch Meyer<sup>63</sup>, wenn sie feststellt, dass der alte Tempel »niedergebrannt« wurde; nur Teile der Cella hätten den Persersturm überstanden, da ja Xenophon für das Jahr 406 v. Chr. berichte, dass der παλαιὸς νεὸς »niedergebrannt« sei<sup>64</sup>. Dabei habe es sich, so Meyer, um den westlichen Teil der Cella gehandelt, das von Herodot erwähnte Megaron<sup>65</sup>. »Zur Ostcella schweigen die Quellen. An ihrer Stelle wird das *agalma* kurzfristig behelfsmäßig untergebracht worden sein, bevor es der Naikos E 1 aufnahm. Eine Instandsetzung des westlichen Teiles der Cella war wohl erforderlich, um den der Göttin gehörenden Schätzen und Gaben einen angemessenen Aufbewahrungsort zu bieten«.

»Das Schweigen der Quellen« ist für Meyer demnach der Grund für die Annahme, dass die Ostcella durch das Feuer so zerstört war, dass sie als dauerhafter Standort des *agalma* nicht mehr infrage kam, und dass es deshalb des Naikos unmittelbar nördlich der Nordostecke des Alten Athenatempels bedurfte. Dies ist geradezu wörtlich ein Schluss *ex silentio*, dessen Fragwürdigkeit offenkundig ist, wenn man sich vor Augen hält, dass die Inschriften und die Hinweise der antiken Literatur nur *zufällig* erhaltene Dokumente sind, dass wir

hier 556 Abb. 3. Die Prostase läge genau im Bereich des Porosfundamentes, das die Ostwand und die Ostporticus des Erechtheions trägt – in diesem Fall wären aber der Stylobat und eventuelle Fundamente des Naikos vollständig abgeräumt im Gegensatz zur Türwand, von der die Rücksprünge, die Holland beobachtete, noch Zeugnis ablegen. Zur Existenz eines wie auch immer rekonstruierten Naikos bemerkt Lesk 2005, 92 »it was not necessary, nor is there any evidence«.

<sup>60</sup> J. Threpsiades – E. Vanderpool, Themistokles' Sanctuary of Artemis Aristoboule, *ADelt A* 19, 1964, 26–36. Die Euthynterie ruht teils auf anstehendem Fels (so die Südante), teils auf ausgleichenden größeren, z. T. wiederverwendeten Blöcken sowie auf Bruchsteinen. Freilich scheinen die erhaltenen Baureste aus spätklassischer Zeit zu stammen, als eine gründliche Renovierung erfolgte. – Oder man mag an den etwas größeren πολυγωνικός ναός in Rhamnus denken (westlich des Nemesis-Tempels; V. Petrakos, *Ο δῆμος τοῦ Ραμνούντος I* [Athen 1999] 201), der bei einer Fläche von  $6,15 \times 9,9$  m eine Wandstärke von 0,57 m aufweist (V. Petrakos, *Ανασκαφή Ραμνούντος*, *Prakt.* 1982, 127–162, hier 145). Die unregelmäßigen Blöcke des Fundamentes reichen z. T. bis zu 0,8 m tief bis zum gewachsenen Fels. Selbst der zierliche

Naikos der Aphrodite *Pandemos* mit einer Grundfläche von  $3,16 \times ca. 2,95$  m weist eine Wandstärke von etwa 0,32 m auf (L. Beschi, *Contributi di topografia Ateniese*, *ASAtene N. S.* 29/30, 1967/1968, 511–536, hier 521–525). Die Wände stehen unmittelbar auf der abgeglichenen Felsfläche. – Schließlich mag man z. B. an das gut dokumentierte Schatzhaus von Sikyon in Olympia denken (E. Curtius – F. Adler [Hrsg.], *Olympia II*, *Die Baudenkmäler* [Berlin 1892] 40 f.), das bei einer Grundfläche von  $6,4 \times 11,78$  m eine Wandstärke von etwa 0,55 m aufweist; die Fundamente sind meist etwa 1,15 m tief, im Süden aber bis zu 3,4 m. – Gerade ein solches Beispiel gibt im Hinblick auf die Gestaltung der Innenseite des Erechtheion-Ostfundamentes zu denken. Der Rücksprung der Schichten 18 und 19 (vgl. Holland 1924, Taf. I D und S. 412) und die anschließende Verbreiterung des Fundamentes in den tieferen Schichten 20–22 passt nicht recht zu einem stabilen Fundament des vermuteten Naikos, sondern eher, wie Holland annahm, zu einem flachen Fundament eines leichten Bauwerks mit Erdreich darunter.

<sup>61</sup> Paton 1927, 146.

<sup>62</sup> Dinsmoor 1947, 109 Anm. 4.

<sup>63</sup> Meyer 2017, 91 f.

<sup>64</sup> Xen. *hell.* 1, 6, 1.

<sup>65</sup> *Hdt.* 5, 77.

eben über keine Annalen verfügen, die neben den jährlichen Beamten die wichtigsten Ereignisse eines Jahres aufführen.

Hinzu kommt eine Unschärfe in der Übersetzung des Verbums »ἐμπύρρημι«. Die Nachricht des Herodot<sup>66</sup> wird übersetzt mit: der Tempel wurde »niedergebrannt« – unwillkürlich denkt man an schwelende Grundmauern als Resultat. Doch geht Meyer davon aus, dass die westliche Cella soweit noch erhalten war, dass sie nur »instandgesetzt« werden musste, um funktionsfähig zu sein. Denn für das Jahr 406 v. Chr. überliefere ja Xenophon<sup>67</sup>, dass der παλαιὸς νεῶς »niedergebrannt« sei, wobei Meyer diesmal davon ausgeht, dass der »Restbau« endgültig zerstört worden sei. In beiden Fällen wird das gleiche Verbum gebraucht, das »in Brand setzen« bedeutet, wie bereits Paton klar herausstellte<sup>68</sup>. Über Umfang, Intensität und Ergebnis des Brandes ist damit aber nichts Konkretes ausgesagt – und zwar in beiden Fällen, sowohl 480 v. Chr. wie 406 v. Chr.

Die mutmaßliche Intensität des Brandes spielt noch in einem weiteren Zusammenhang eine wichtige Rolle. Die genannte Xenophon-Nachricht wertet Meyer als Beweis dafür, dass vom alten Tempel lediglich die Westcella noch aufrecht stand<sup>69</sup>. Denn »wenn das Gebäude in diesem Jahr abbrennen konnte, ohne das Erechtheion ernsthaft zu gefährden, werden seine Reste im westlichen und nicht unmittelbar an der Seite des Neubaus gelegenen Teil des Alten Athenatempels gestanden haben«. In der Tat misst der Abstand zwischen Korenhalle und Cellamauer des Alten Athentempels an der engsten Stelle (an der Südostecke der Korenhalle) nur ca. 1,80/1,90 m, wogegen die Südwestecke der Korenhalle etwa 2,5 m von der Nordostecke der Westcella entfernt liegt<sup>70</sup>. Gewichtiger als dieser Unterschied von gut einem halben Meter ist indessen, dass bei einem Brand des Celladachstuhles die brennenden Balken so gut wie ausschließlich ins Innere der Cella stürzten, wobei sich auch die Last der Dachdeckung sicherlich auswirkte, so der Fachmann für vorbeugenden Brandschutz bei der Kieler Feuerwehr<sup>71</sup>. Bei einer Höhe von vermutlich etwa 10,6 m und einer Stärke von knapp 1 m<sup>72</sup> dürften die Längswände der Cella aus Poros<sup>73</sup> wie eine Isolierung gewirkt

<sup>66</sup> Hdt. 8, 53.

<sup>67</sup> Xen. hell. 1, 6, 1.

<sup>68</sup> Paton 1927, 460. Paton geht auch davon aus, dass so viel vom Bau noch übrig war, dass er gut zu reparieren war. Zur Xenophon-Nachricht vgl. auch Buchert 2000, 216.

<sup>69</sup> Meyer 2017, 92.

<sup>70</sup> Vgl. Travlos 1971, Abb. 196.

<sup>71</sup> Sehr danke ich Herrn Dipl. Ing. M. Liebig vom Amt für Brandschutz in Kiel für ein ausführliches Gespräch. Nach seiner Einschätzung ließ die fast 1 m dicke Porosmauer »so gut wie nichts von der Hitze seitlich nach außen dringen«. Einschränkend sei freilich zu berücksichtigen, dass natürlicher Kalkstein thermisch empfindlicher reagiere als z. B. moderner Kalksandstein, und dass die Dichte/Härte des Materials die Wärmeleitfähigkeit beeinflusse. Doch spielten angesichts der Dicke der Wand solche Unterschiede so gut wie keine Rolle. – Zudem sei zu bedenken, dass das Brandgut des Dachstuhles (als Beispiel diene der Dachstuhl des Aphaiatempels in Aegina) der Menge nach überschaubar sei und wohl nicht »auf einen Sitz« vom Feuer erfasst wurde, sondern nach und nach bzw. wohl von verschiedenen Stellen her in Flammen geriet. Nur wenn die Cella Fenster hätte, wäre seine Einschätzung zu korrigieren. – Das Dach des Alten Athenatempels war wohl mit marmornen Dachziegeln gedeckt (Kissas 2008,

112; dazu vgl. A. Ohnesorg, Rez. zu K. Kissas, Archaische Architektur der Athener Akropolis. Dachziegel – Metopen – Geisa – Akroterbasen, Archäologische Forschungen 24 [Wiesbaden 2008] GFA 13, 2010, 1151–1164, hier 1151). Ob bei der Wiederherstellung der Cella nach dem Perserkrieg wieder marmorne Ziegel verwendet wurden oder tönerner, ist unbekannt. Wahrscheinlicher sind tönerner Dachziegel, da es sich um eine plötzlich anstehende, eilige Reparatur handelte, die zudem billiger war, was im Hinblick auf die Wiederherstellung der Verteidigungsanlagen sicher zu bedenken war (vgl. Paton 1927, 448).

<sup>72</sup> Von der Cella ist abgesehen von der Breite des Fundamentes nichts Konkretes nachweisbar (Holland 1924, 415 f. vermutet, dass die Blöcke des Porospflasters nördlich der Erechtheion-Ost-Cella von der Cella des Alten Athenatempels stammen). Die Wandstärke lässt sich ungefähr abschätzen (s. Travlos 1971, Abb. 196); die Höhe der Cellamauern ist anhand der Säulenhöhe des Peristyls grob zu kalkulieren, wobei man an das Heraion in Olympia bzw. an die beiden Tempelbauten im Aphaiaheiligtum auf Aegina als Parameter denken mag (vgl. A. Mallwitz, Das Heraion von Olympia und seine Vorgänger, JdI 81, 1966, 310–376, Abb. 18; E.-L. Schwandner, Der ältere Porostempel der Aphaia auf Aegina [Berlin 1985] 108 und A. Furtwängler, Aegina, Das Heiligtum der Aphaia [München 1906] Taf. 37).

haben gegenüber der knapp 6 m hohen Korenhalle bzw. der 8,8 m hohen Erechtheionsüdwand. Allenfalls Funkenflug könnte für Ausbreitung des Feuers gesorgt haben, was sich allerdings im Fall des Erechtheions mit seinen Marmorwänden und dem Marmordach kaum ausgewirkt haben dürfte.

Die Einschätzung des Brandschutzfachmannes dürfte auch im Hinblick auf den von den Persern gelegten Brand des Alten Athenatempels hilfreich sein. Zwar ist in diesem Fall der Dachstuhl sicherlich beidseitig der Cellamauern in Brand geraten und Teile sind somit auch in die Peristase gefallen, wo der freie Luftzug das Feuer beförderte, doch sei angesichts der verfügbaren Holzmenge die dicke Poroswand der Cella nicht ernstlich in Gefahr gewesen. Allenfalls die Mauerkrone dürfte in Mitleidenschaft gezogen worden sein, da etliche der dicken Balken, die die Kassettendecke trugen, unmittelbar auf den Mauern auflagen. Doch ließ sich ein solcher Schaden wohl relativ rasch beheben<sup>74</sup>. Und dies war wegen der unverzichtbaren Ausübung des Kultes sicherlich geboten. Folgt man diesen Überlegungen, dann gab es nach den Perserkriegen zunächst keinen Bedarf für jenen Naiskos, der neben der Nordostecke des Alten Athenatempels für das alte *agalma* vermutet wird. Wann es später, jedoch vor Errichtung des Erechtheions einen solchen Bedarf gab, ist, soweit ich sehe, nicht ersichtlich. Darüber hinaus deckt sich der skizzierte Befund mit dem Bild, das U. Buchert aufgrund der wenigen Inschriften und literarischen Zeugnisse zum ἀρχαῖος νεώς für das 5. Jahrhundert v. Chr. entwickelt hat<sup>75</sup>.

Die obige Skizze mag gezeigt haben, dass es wohl angebracht ist, über den Standort des ἀρχαῖον ἄγαλμα erneut nachzudenken. Meyer plädiert wie viele andere vor ihr dafür, es habe in der Ostcella des Erechtheions gestanden. Doch erwiesen sich ihre Argumente bei näherem Hinsehen weitgehend als fragwürdig. Und vor diesem Hintergrund könnte der fast unscheinbare Befund an Gewicht gewinnen, dass die Nordhalle und ihre große Tür durch den reichen vegetabilen Reliefschmuck sowie durch Zufügung von buntem Glas und Gold aufgewertet sind. Dies umso mehr, als der Reliefschmuck sicherlich bemalt war<sup>76</sup> und seine Bereicherung in der Nordhalle dadurch augenfälliger wurde. Der großen Tür kam offensichtlich besondere Bedeutung zu<sup>77</sup>, gerade auch im Vergleich mit der Tür der Ostseite<sup>78</sup>, und diese Bedeutung wurde augenfällig unterstrichen durch die architektonische Form der Nordhalle mit ihrer – im Vergleich zur Ostfront – mehr als doppelt so tiefen Prostase und einer um etwa ein Sechstel gesteigerten lichten Höhe. Die Tür führte wohl mittel- oder unmittelbar zum ἀρχαῖον ἄγαλμα<sup>79</sup> (Abb. 10), dem wichtigsten Inventarstück des Baues, wie die Bauurkunde von 409/408 v. Chr. gleich in der Überschrift festhält.

<sup>73</sup> Dörpfeld 1919, 11 spricht von Porosquadern. Wiegand 1904, 59 scheidet einen »rötlichen, harten Kalkstein« (»nicht eigentlich Poros«), wahrscheinlich von Karà stammend von dem »gewöhnlich porösen, tertiären Süßwasserkalkstein (Kalktuffe) von gelblicher oder weißlicher Färbung« (»Piräuskalk«). Beide Steinsorten seien an einzelnen Bauteilen wie z. B. den Triglyphen verwendet. Meist ist nur von Poros die Rede, so z. B. bei Travlos 1971, 143. Kissas 2008, 55 spricht sowohl von Kalkstein wie von Poros, offenbar synonym.

<sup>74</sup> So schon Dörpfeld 1919, 11 und Paton 1927, 448 f. »it is reasonable to believe that the building [sc. die Cella] was sufficiently repaired to serve some purpose in the economy of the Acropolis«. Vgl. auch E. Buschor, Die Tondächer der Akropolis 2 (Berlin 1933) 76. Vgl. auch Korres 1994, 42: »the cella, or at least part of the cella of the temple of Athena Polias was repaired and maintained for worship«.

<sup>75</sup> Buchert 2000, 218–225.

<sup>76</sup> Vgl. Paton 1927, 222 mit Anm. 1.

<sup>77</sup> A. Büsing-Kolbe, Frühe griechische Türen, JdI 93, 1978, 66–174 hat S. 128 f. die große Erechtheiontür eingehend als attisch-ionischen Typus beschrieben, dessen einziger erhaltener Vertreter in Attika sie selbst ist. Ihre typologische Sonderstellung könnte ein zusätzliches Argument für ihre Bedeutung am Bau sein.

<sup>78</sup> Neu gefundene Fragmente veranlassten Lesk 2005, 100 f. (mit Abb. 543) zu einer Korrektur, wonach diese Tür schmaler war als von Stevens errechnet (statt neun nur fünf attische Fuß weit), und die Fenster lagen etwas höher.

<sup>79</sup> So bereits R. E. Wycherley, The Stones of Athens (Princeton 1978) 150. Für Travlos gaben die literarischen Nachrichten des Pausanias und Philochoros sowie die Monumentalität der Nordhalle den Ausschlag, hier den Haupteingang des Bauwerkes zu sehen – s. Travlos 1971, 213.

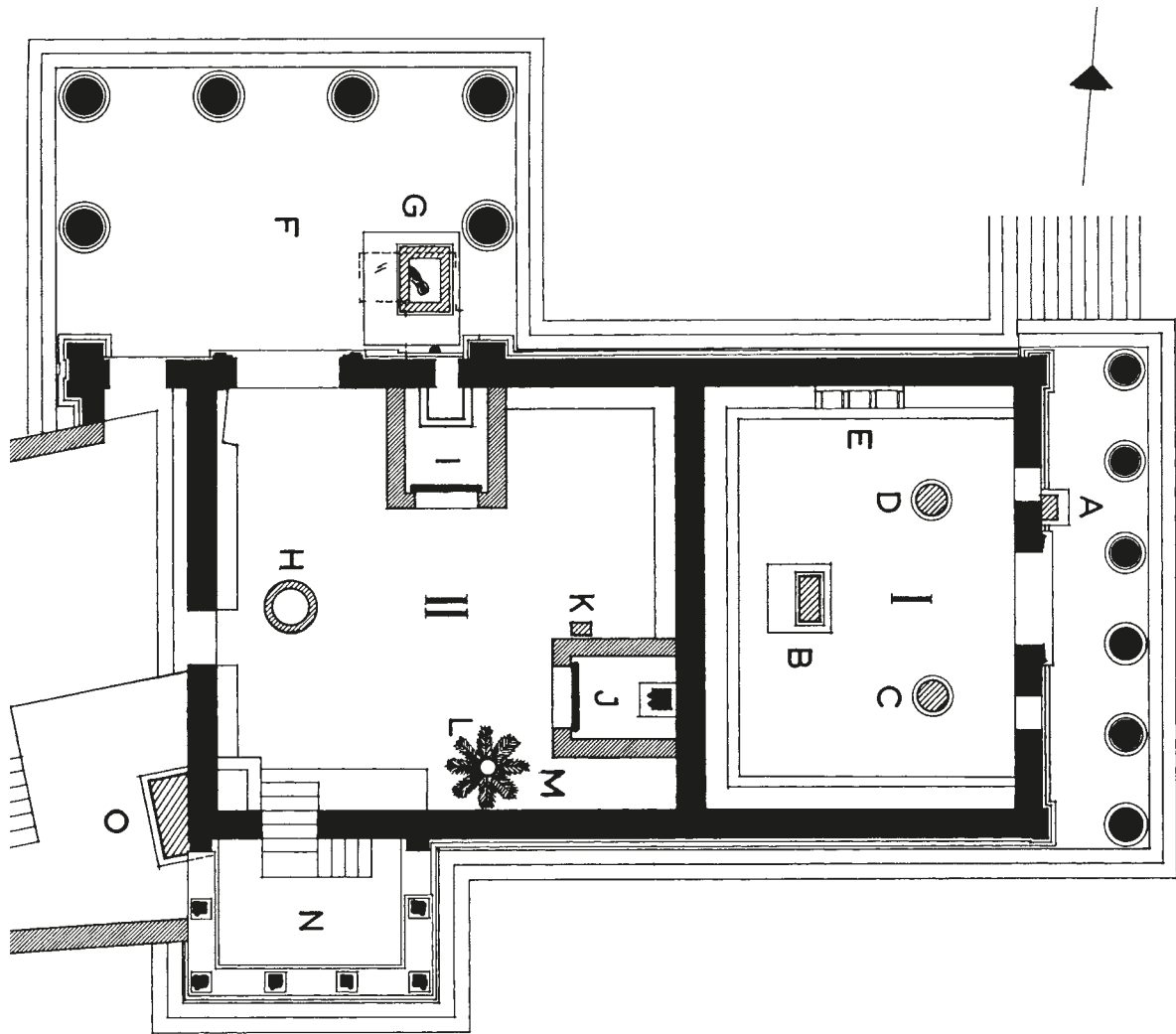


Abb. 10 Erechtheion, Grundriss nach Travlos (1971). J: Adyton für das ἀρχαῖον ἄγαλμα

Es bleibt noch ein Nachtrag zu der weithin akzeptierten Vorstellung, das alte Kultbild habe in der Ostcella gestanden (s. Abb. 9), auf höherem Niveau im Vergleich zur Westcella – eine Vorstellung, die insbesondere auf Stevens & Paton zurückgeht, die sie in einer Zeichnung auch dokumentiert haben<sup>80</sup>. Im Kapitel zur Ostcella widmen sie einen ganzen Abschnitt dem Niveau des Fußbodens<sup>81</sup>, dessen Oberfläche sie als bündig mit der Unterkante der Quaderschicht 13 annehmen (»we may fairly assume«), sodass im Vergleich zur Türschwelle noch etwas Platz frei bleibt für das Öffnen der Türflügel, wie es weithin üblich ist. Auch wird die Frage einer möglichen Treppe entlang der Längswände zwischen den beiden Ebenen der Ost- und Westcella erörtert und abschlägig beschieden. Merkwürdig aber ist, dass die Autoren kein einziges Wort zum Material dieses Fußbodens verlieren<sup>82</sup>, ebenso wenig zu seiner Unterfütterung. Die Zeichnung (Taf. XV a) gibt eine homogene Schicht von ca. 25 cm Dicke an, die schraffiert ist wie die marmornen Wandquader im Schnitt, und unter diesem Boden scheint eine einheitliche Füllung eingebracht zu sein, ähnlich wie in der Westcella, wohl Erde oder Füllschutt.

<sup>80</sup> Paton 1927, Taf. XVa.

<sup>81</sup> Paton 1927, 150.

<sup>82</sup> Im Index auf S. 669 findet sich das Stichwort Pavement, East Cella mit Verweis auf S. 150, wo ebendieser Begriff nicht auftaucht.



Sollten Stevens & Paton bei diesem Fußboden an Marmor gedacht haben, wie es bei einem Marmorbau wie dem Erechtheion geradezu unausweichlich ist, dann wäre an den seitlichen Quaderwänden der Nord- und Südseite die Angabe einer Anathyrose zu erwarten, um den sauberen Anschluss des Plattenbodens zu gewährleisten. Diese Anathyrose fehlt aber durchgehend, wie bereits A. Lesk nachdrücklich feststellte<sup>83</sup>. Sie wies auch darauf hin, dass im Falle eines Fußbodens jeweils an Nord- und Südwand mit Orthostaten<sup>84</sup> als Wandsockel zu rechnen wäre, wie sie an der Ostwand mit Sicherheit zu rekonstruieren sind<sup>85</sup>. Ferner ist darauf hinzuweisen, dass genau in der Schicht 14 von Nord- und Südwand, in der Stevens & Paton den fraglichen Fußboden vermuten, Quader mit Hebebossen und einem feinen Spiegel bzw. Randschlag verlegt sind. Sie machen einen engen Anschluss eines Fußbodens aus Marmorplatten unmöglich<sup>86</sup> – in der Nordwand ist es ein Quader, im Süden sind es vier Quader mit Bosse sowie der Rest eines weiteren mit leicht erhöhtem Spiegel<sup>87</sup>.

Schließlich ist noch darauf hinzuweisen, dass ein marmorner Plattenboden natürlich eine solide Unterfütterung braucht, ein Fundament. Man mag z. B. an das Hephaisteion denken, wo Porosquader von etwa 0,44 m Dicke die Marmorplatten trugen<sup>88</sup>. Dieses Porosfundament ruhte im dortigen Pronaos auf den leicht vorspringenden und tiefer reichenden Wandfundamenten. Im Fall des Erechtheions fehlt gerade an der Innenseite der Nordwand, aber auch im Süden jegliches Indiz für die Verankerung eines Bodenfundamentes. Noch problematischer wird die Rekonstruktion eines Marmorfußbodens bei Annahme eines Untergeschosses unmittelbar unter dem Fußboden der Ostcella, wie es von Meyer favorisiert wird<sup>89</sup> – in einem solchen Fall wären schlanke, tragfähige Balken notwendig, die ihrerseits in den seitlichen Wänden zu verankern wären.

Die skizzierten Baubefunde schließen die Rekonstruktion eines marmorner Plattenfußbodens knapp unterhalb der östlichen Türschwelle aus. Umso mehr verwundert es, dass Stevens & Paton diese Baubefunde nicht zur Kenntnis nahmen bzw. »übersahen«. Gerade Stevens erweist sich bei der Baubeschreibung mit seinen Hinweisen zum Quaderzuschnitt, zur Oberflächengestaltung, zu den verschiedenen Klammer- oder Dübellöchern sowie zur Mauerfüzung als profunder Kenner griechischer Bautechnik. Wie konnten ihm die genannten Details entgehen? Einen Hinweis gibt, wie mir scheint, eine Bemerkung zu Beginn des Abschnittes<sup>90</sup>. »The higher eastern half of the temple was separated from the lower western half [...]« – der markante Höhenunterschied zwischen Ost- und Westcella wird hier als gegeben hingestellt, wird weder hinterfragt noch begründet. Dahinter steht offenbar die traditionelle Vorstellung (begründet mit den auch von Meyer genutzten Indizien), dass das alte Kultbild in der Ostcella aufgestellt und nach Osten hin ausgerichtet war zum Altar hin, und dass es natürlich auch auf angemessenem Niveau zur Türschwelle gestanden haben muss. Die Folge ist, dass die beiden Zellen dann eben auch durch einen beträchtlichen Höhenunterschied gekennzeichnet sein müssten. Es ist demnach eine vorgefasste Meinung, die das »Lesen« der Baubefunde beeinträchtigte.

Versucht man möglichst ohne Voreingenommenheit das Erechtheion zu betrachten und zu bewerten, stößt man rasch auf die Schwierigkeit, allein anhand der Baubefunde eine schlüssige Rekonstruktion des Bauwerkes erarbeiten zu können. Denn aufgrund der spä-

<sup>83</sup> Lesk 2005, 86.

<sup>84</sup> Meyer 2017, 51 spricht von der auf den Porosblöcken der Südwand (innen) »aufsitzen, auf Sicht gearbeiteten Marmorwand (Krepis, Orthostaten und Wandblöcke) [...]«, was nicht zutrifft – vgl. Paton 1927, 148 sowie Abb. 17 und 31.

<sup>85</sup> s. Paton 1927, 148.

<sup>86</sup> Es ist bemerkenswert, dass Stevens das skizzierte Problem an anderer Stelle durchaus selbst sah: Dort,

wo die rekonstruierte Querwand auf die Nordmauer trifft, weist der Orthostat einen leicht tiefer liegenden, fein geglätteten Randschlag auf. Stevens spricht von einem »irregular joint« (Paton 1927, 148).

<sup>87</sup> Vgl. Paton 1927, Taf. XII und XII.

<sup>88</sup> Vgl. W. B. Dinsmoor, *Observations on the Hephaisteion*, *Hesperia Suppl.* 5 (Amsterdam 1941) 70–73.

<sup>89</sup> Meyer 2017, 50 f. mit Abb. 56.

<sup>90</sup> Paton 1927, 146.

teren Eingriffe, zumal im Inneren des Baues und vor allem in spätantiker und byzantinischer Zeit sind viele Befunde zerstört, sodass die erhaltenen Baubefunde über die Lücken hinweg oft unvollständig oder gar widersprüchlich bleiben. Vor diesem Hintergrund hat z. B. A. Lesk versucht, mit unverstelltem Blick das Bauwerk erneut zu betrachten, und dabei gelang es ihr, altbekannte Befunde anders zu deuten oder neu zu gewichten sowie auf bisher unbeachtete Befunde aufmerksam zu machen. Bedauerlicherweise hat sie ihre Arbeit nur mit Fotos dokumentiert, die oft schwer zu bewerten sind. Es fehlt eine exakte zeichnerische Bauaufnahme, die die Befunde klar erfassbar machen würde.

\*\*\*

Als Ergebnis der Betrachtung zeichnet sich ab:

Ein Baubefund, die Zunahme an vegetabilen Elementen im Anthemienschmuck zur Nordhalle und zur dortigen großen Tür hin sowie die materielle Bereicherung durch farbige Glaseinlagen und Goldappliken eben dort deuten darauf, dass hier der Haupteingang zum Tempel liegt, d. h. der Zugang zu seinem kultischen Zentrum, zum uralten Kultbild aus Olivenholz. Es scheint demnach im westlichen Teil des Erechtheions gestanden zu haben.

Auf der anderen Seite steht die Nachricht des Historikers Cassius Dio, wonach dies Kultbild nach Osten hin ausgerichtet war, sowie die Aussage der Bauurkunde von 409/408 v. Chr., wonach die Wand πρὸς τὸ ἀγάλ[μ]ατος die Ostseite der Querwand sei. Daher sei die östliche Cella der Standort des Kultbildes, so die weit verbreitete Meinung, womit auch die Verbindung zum nahen Altar gegeben sei. Prüft man indessen literarische und epigraphische Zeugnisse sowie die ›Faustregel‹ der engen Verbindung von Altar und Cella / Kultbild sorgfältig, dann erweisen sie sich, wie gezeigt, als eher zweifelhaft. Und ebendies gilt auch für die Vermutung, unter der Ostcella habe sich nach dem Persersturm ein Naiskos befunden, in dem das Kultbild bis zur Fertigstellung des Erechtheions gestanden habe.

Umgekehrt spricht der Baubefund an den Innenseiten von Nord- und Südwand der Ostcella klar dagegen, dass hier knapp unter dem Niveau der östlichen Türschwelle ein marmorner Fußboden eingezogen war. Es fehlt jede Spur einer Anathyrose, die einen sauberen Anschluss der Fußbodenplatten an die Marmorwände gewährleistet hätte, und der Randschlag mancher Wandquader sowie etliche Hebebossen würden sichtbare Abstände zu den vermuteten Bodenplatten zur Folge haben. Schließlich fehlt jegliches Fundament für solch einen Plattenboden bzw. jegliche Vorrichtung dafür. D. h. der Baubefund widerspricht entschieden der Annahme eines Gehhorizontes im Niveau der Türschwelle, der Zugang zum Kultbild im Ostteil des Tempels geboten hätte. Wie der Raum unmittelbar westlich der Eingangstür gestaltet und genutzt war, muss vorerst offenbleiben<sup>91</sup>.

## EXKURS ZU DEN EINZELFORMEN DES HYPERTHYRON-ANTHEMIONS

Bei der Beschreibung des Anthemions über der großen Tür der Nordhalle wurden oben auch die verschiedenen Palmetten kurz angeführt, und zwar im Rahmen einer quantitativen Zunahme an vegetabilen Motiven von der Ostfront her bis hin zur Nordhalle und zur großen Tür. Unberücksichtigt blieb bislang, dass es sich in diesem Dekor des Hyper-

<sup>91</sup> Eine Möglichkeit skizziert immerhin Goette 1993, 27.



Abb. 11 a. b Nordhalle, Hyperthyron, Ausschnitte

thyrons um drei grundlegend verschiedene Palmettenformen handelt (Abb. 8. 11)<sup>92</sup>. Neben den beiden Hauptmotiven, den elfblättrigen Palmetten und den fünfblättrigen Lotusblüten, die im Schema den Motiven der übrigen Anthemien des Baues folgen, steht seitlich der Lotusblüten je eine kleine geflammte Palmette über der ersten Gabelung der Grundranke. Dabei handelt es sich um eine sechsblättrige Palmette, deren mittlere Blätter in leichter S-Bewegung im Sinne einer Zange konvergieren und so mit ihrer Spiegelbildlichkeit die Mittelachse klar ansprechen. Die beiden jeweils folgenden Blätter entsprechen kaum oder nur recht verhalten dieser S-Bewegung. Die Blätter erheben sich über dem wulstigen Rand eines glatten Kernblattes, das unmittelbar in der Rankengabelung sitzt. Die Palmettenblätter sind weitgehend schlichte, rundliche Kolbenblätter, nur die mittleren sind leicht zugespitzt.

Neben den elfblättrigen großen Palmetten entwickelt sich zu den Seiten hin je eine horizontale Ranke, die seitlich der Palmette nach oben aufwächst, sich zur Palmette hin zu einer Volute aufrollt und zur anderen Seite hin ein großes Akanthusblatt entlässt. In der Gabelung erhebt sich eine Fortsetzung der Ranke, wendet sich in flachem Bogen von der Palmette ab und endet in einem breiten Blattkelch, der über einem Mittelblatt eine vierblättrige Palmette trägt. Ihre rundlichen Kolbenblätter biegen sich leicht zur Seite, ohne dass eine Mittelachse klar angesprochen wäre. Zu erwähnen ist noch, dass der »Basiskelch« auffallend breit ist, dass seine Blattspitzen seitlich fast abrupt umkippen, und dass der glatte Kelch nach oben hin von einem flachen Wulst eingefasst ist.

<sup>92</sup> Die Aufnahme fertigte freundlicherweise H. Kienast auf meine Bitte hin an. Es ist die erste fotografische Detailaufnahme dieses Schmuckgliedes. Um 1930 hat W. Hege die ganze Tür fotografiert (Foto D-DAI-ATH-Hege-2378) mit entsprechendem Abstand, weshalb das Hyperthyron auch weniger von unten gesehen ist, als in der Aufnahme von Kienast (ein Ausschnitt der Aufnahme abgebildet bei H. Möbius, *Studia Varia* [Wiesbaden 1967] Taf. 25, 1). Hege fotografierte gegen Abend bei tief stehender Sonne, die entsprechend Schlagschatten wirft. Daher kommt der Hintergrund kaum zur Geltung, die hellen plastischen Werte und die reichlichen Schatten bewirken, dass die Motive dichter zu stehen scheinen und dadurch stärker in ihrer Vertikalität betont sind,

Flächenwerte spielen kaum eine Rolle. – H. Möbius veröffentlichte 1927 die Aufnahme eines Teilabgusses (Möbius 1927, 178–181 Beilage XXI, 1), die Grundlage seiner Bewertung ist. Dabei geht er auf die »rundstabartigen Ranken« ein. Doch zeigt unsere Abb. 11 deutlich, dass diese Ranken zumindest teilweise kanneliert erhalten sind. »Besonders sorglos sind [...] die kleinen Blüten behandelt« – dass es sich dabei um Palmetten handelt, scheint Möbius entgangen zu sein. Die Frage nach eventuellen Vorbildern stellte sich ihm daher nicht. Offenbar im Sinne einer solchen sorglosen Handwerklichkeit des Kopisten hat Möbius auch die anderen Eigentümlichkeiten des Anthemions betrachtet, auf die im Folgenden eingegangen wird.

Erstaunlich ist das Nebeneinander von vierblättriger, elfblättriger und geflammter Palmette, das nur hier am Hyperthyron zu beobachten ist. Für die vierblättrige Palmette scheint es im zeitlichen Umkreis des Erechtheions keine Parallele zu geben, und die geflammte Palmette scheint unter dem Einfluss des Parthenonakroters in dieser Zeit eingeführt zu werden, wie z. B. ein Athener Grabrelief bezeugt<sup>93</sup>. Doch gewinnt sie erst gegen Ende des 5. Jahrhunderts an Beliebtheit, in der Regel ohne Mittelblatt<sup>94</sup>.

Neben diesen motivischen Besonderheiten verdient aber auch die Form der beiden Hauptmotive Beachtung. Denn sie weichen von den entsprechenden Motiven der übrigen Anthemien des Baues augenfällig ab. Bei den großen elfblättrigen Palmetten sind die schlichten Kolbenblätter leicht nach außen gebogen und allein das gerade Mittelblatt ist etwas länger und endet spitz. Meist ist die Mitte der Blätter als nur flache Kante ausgearbeitet. Vergleicht man diese Palmetten mit denen der Epikranitis über dem Hyperthyron oder mit denen der Süd- und Nordseite (z. B. *Abb. 4*), dann fällt auf, dass dort die Blätter dichter stehen und steiler aufwachsen, und dass ihre Oberfläche deutlich gekehlt ist<sup>95</sup>. Am Hyperthyron hingegen kommt der Reliefgrund mehr zur Geltung, die Palmetten sind stärker ausgebreitet und ihnen fehlt die aufstrebende Dynamik, die jene anderen Palmetten prägt. Als Basis der Palmettenblätter zwischen den Voluten ist zudem ein breites, glattes Spitzblatt mit flacher Mittelkante und abgesetztem oberem Rand verwendet, wogegen bei den meisten anderen Palmetten des Baues eine kleine flache Palmette angegeben ist<sup>96</sup>.

Ähnliche Abweichungen sind auch an den fünfblättrigen Lotusblüten zu beobachten, die am Hyperthyron gleichfalls stärker die Breitendimension betonen, deren Blattoberflächen kaum gegliedert sind und die mit ihren Blattspitzen in gespanntem Bogen nach außen weisen, statt sich etwa halbkreisförmig aufzurollen, wie es sonst am Bau fast durchgehend üblich ist<sup>97</sup>. Hinzu kommt, dass die Blüten nicht über einem Akanthuskelch aufwachsen, sondern über einem glatten, betont breiten Kelch mit eckig-breiter Basis und mit abgesetztem oberem Rändchen. Übrigens ist auch die Grundranke breiter ausgezogen.

Die meist wenig gegliederte Blattoberfläche an Palmetten und Lotusblüten des Hyperthyrons lässt im Vergleich zu den übrigen Anthemien des Baues zunächst daran denken, dass es sich hier vielleicht um die vereinfachende Arbeit eines Kopisten handelt – sind doch nach den Beobachtungen von Stevens die Blöcke vom Türsturz an nach oben hin in römischer Zeit renoviert worden<sup>98</sup>. Andererseits verwundert aber, dass die von den Palmetten ausgehenden horizontalen Ranken seitlich der kleinen Volute je ein ausgeprägtes Akanthusblatt tragen, das mit seinem gezahnten Rand und der gerippten Blattfläche eine

<sup>93</sup> Athen Nationalmuseum 715: CAT 1.550; Möbius 1929, 17 f.; Hübner 1973, 121 zu Taf. 69,3. Zu den scharfkantigen, gelegentlich geknickt verlaufenden Falten auf dem Oberschenkel des Jünglings vgl. das Fragment 24 der Nikebalustrade (R. Carpenter, *The Sculpture of the Nike Temple Parapet* [Cambridge, Mass. 1929] 36). An vergleichbaren Figuren des Erechtheionfrieses (vgl. z. B. P. N. Boulter, *The Frieze of the Erechtheion*, *AntPl* 10 [Berlin 1970] 7–28, hier Taf. 11 und 20) haben hingegen Körper und Gewand jeweils an Eigenwert gewonnen. Die Falten sind sowohl in ihrem graphischen wie in ihrem plastischen Wert gesteigert und setzen sich vom Körper deutlich ab, der seinerseits großflächiger wie unter nassem Gewand vortritt. Die Grabstele muss deutlich älter sein.

<sup>94</sup> Vgl. Möbius 1929, 20 f.; A. Mallwitz, *Die Werkstatt des Phidias in Olympia*, *OF* 5 (Berlin 1964) 122 f.

<sup>95</sup> Vgl. die Beschreibung bei Hübner 1973, 120.

<sup>96</sup> An der Epikranitis über dem Hyperthyron sowie an den Hälsen der östlichen Säulen ist die Basis der Palmettenblätter im Sinne eines – allerdings schmaleren – Spitzblattes mit Mittelkante und flach abgesetztem oberem Rand gekennzeichnet. – Das Kernblatt der Palmetten mit abgesetztem oberem Rändchen findet sich z. B. an den Anthemien der Säulenhälsa des polykratischen Heraion in Samos: Gruben 2014, Taf. 20.

<sup>97</sup> Lediglich an den Außenseiten der östlichen Anten (hier dreiblättrige Kelche) und an den Hälsen der östlichen Säulen sind die Lotusblüten als schlanke, steil aufwachsende Kelche gebildet, deren Blattspitzen *nicht* umkippen, sondern nach den Seiten gerichtet sind.

<sup>98</sup> s. oben Anm. 3 und 6.



ausgesprochen sorgfältige Arbeit dokumentiert. Hinzu kommt, dass die Lotusblüten mit ihrem betont eckig-breiten und glatten Basiskelch und den steil, in flachem Bogen sichelförmig aufgefächerten Blättern durchaus motivische Abweichungen von den Akanthusbasiskelchen bzw. den fast senkrecht aufwachsenden und sich einrollenden Blättern der Lotusblüten an südlicher und nördlicher Epikranitis aufweisen. Und schließlich ist festzuhalten, dass sich an den Basiskelchen der Hyperthyron-Lotusblüten der flache obere Rand<sup>99</sup> in der Mitte überschneidet und nach unten zu einem sorgsam gearbeiteten Kringel verbindet. Derartige Abweichungen stehen der Annahme einer schlichten Vereinfachung durch den Kopisten entgegen. Daher ist insbesondere zu den Lotusblüten des Hyperthyrons zu fragen, ob sie denn wirklich mit ihren beschriebenen, eigenwilligen Formen Kopien von Lotusblüten sind, wie wir sie vom übrigen Bau kennen – der Kopist hätte dann die Vorlage stark verändert (nach welchem Vorbild?) –, oder ob sich bereits das ursprüngliche Anthemion mit der markanten Lotusblütenform von den übrigen Anthemien des Baues absetzte.

Für die Frage nach einer Kopie läge es zunächst nahe, die Kapitelle der Westwand heranzuziehen, die gleichfalls einer Renovierung römischer Zeit zu verdanken sind<sup>100</sup>. Doch sind sie nicht nur schlecht erhalten, sondern vor allem fotografisch nicht erschlossen<sup>101</sup>. Daher erscheint es gerechtfertigt, die Säulenhäse des Roma-Augustus-Tempels heranzuziehen (*Abb. 13*), die offensichtlich recht genaue Kopien der östlichen Erechtheionsäulen sind (*Abb. 12*). Dies lässt sich z. B. deutlich an den Akanthuskelchen der Lotusblüten ablesen sowie am Verlauf der Blätter dieser Lotusblüten, ebenso am Basisblatt der Palmetten und an der Kehlung der Palmettenblätter. Die Übereinstimmungen sind erstaunlich eng<sup>102</sup>. Andererseits sind ebenso klar Unterschiede zu fassen, die auf die Arbeitsweise des Kopisten deuten. So sind am Roma-Augustus-Tempel die Palmettenblätter durch tiefe Bohrungen getrennt, die nach außen / oben breiter werden, und die vertikal zum Grund gerichtet die Blätter aus der ursprünglichen Fläche scherenschnittartig ausschneiden. Ganz Entsprechendes gilt ebenso für die beiden tiefen Bohrrillen seitlich des Mittelblattes der Lotusblüten. Am Erechtheion hingegen sind die einzelnen Blätter zur Seite hin abgeschrägt oder abgerundet. Als motivischer Unterschied ist noch zu erwähnen, dass die seitlichen Blattspitzen der Lotusblüten ein wenig mehr nach unten kippen als beim Vorbild. Und an den Palmetten bilden die untersten Blätter mit den Hüllblättern der Volutenranke eine eigenwillige Schlaufe, die als graphisches Motiv ins Auge fällt.

<sup>99</sup> Dieser feine Wulst als obere Umrandung des Kelches scheint höchst ungewöhnlich zu sein. Soweit ich sehe, bietet die äußere Peristasis des polykratischen Heraions in Samos eine gewisse Parallele. Denn dort zeigen die Kelche der Lotusblüten am Säulenhals einen schmalen oberen Rand, der mittig weit nach unten reicht: Gruben 2014, Taf. 10 Fragment 15a und Taf. 16 Fragment 20a.

<sup>100</sup> Paton 1927, 66.

<sup>101</sup> Nur im Fall der beiden mittleren Säulen ist der Säulenhals mit dem Anthemion leidlich erhalten, doch fotografisch nicht erschlossen. Soweit ich sehe, sind die allein verfügbaren Aufnahmen 1976 bei Beginn der Restaurierung angefertigt worden und im Fotoarchiv des griechischen Restaurierungsdienstes ΥΣΜΑ einsehbar. Sie zeigen lediglich Ausschnitte und Schrägansichten. Soweit zu erkennen ist, stimmen die Motive mit den Anthemien der Ostsäulenhäse recht eng überein. Die Palmettenblätter sind zumindest teilweise ebenso gekehrt wie im Osten,

und manche der Lotusblütenblätter scheinen auch kantig gestaltet zu sein wie im Osten. Doch könnte es gut sein, dass dies nicht durchgehend gilt.

<sup>102</sup> Die Akanthuskelche der Lotusblüten scheinen am Roma-Augustus-Tempel meist durch äußerst flache vertikale Rippen gekennzeichnet zu sein (vgl. J. Fouquet, *Der Roma-Augustus-Monopteros auf der Athener Akropolis*, *Thetis* 19, 2012, 47–95, hier 63 *Abb. 20*). – Fouquet beschreibt die Gemeinsamkeiten der Säulenhäse des Monopteros und der Erechtheionosthalle sorgfältig auf S. 63, weist aber auch auf feine Unterschiede hin. Die Datierung der Reparaturen am Erechtheion (Westwand und Türsturz in der Nordhalle) anhand des Vergleiches mit dem Monopteros stellt Fouquet allerdings infrage. Auf S. 79 beschreibt er detailliert die Eigenart des Hyperthyronanthemions im Stil und in den Motiven, fragt aber nicht, inwieweit diese Eigenart dem originalen Bauglied geschuldet ist oder der römischen Reparatur.



Abb. 12 Nördliche Säule  
der Ost-Portikus



Abb. 13 Roma-Augustus-  
Tempel, Säulenhals

Insgesamt ist offenkundig, wie eng sich der augusteische Bildhauer am Vorbild orientierte. Vor diesem Hintergrund ist es unwahrscheinlich, dass die beschriebenen eigenwilligen Formen des Hyperthyronanthemions dem Kopisten zuzuschreiben sind<sup>103</sup>. Eher ist davon auszugehen, dass bereits das Vorbild in diesem Sinne gekennzeichnet war.

Die Eigentümlichkeit des Dekors wird noch deutlicher, wenn man ein ›Zitat‹ des Hyperthyrons aus dem frühen 4. Jahrhundert v. Chr., einen Türsturz in Athen heranzieht<sup>104</sup>. Denn dieser zeigt eindeutig die Motive des Hyperthyrons mit dreigliedriger Ranke, dem Wechsel von Lotusblüten und Palmetten, mit den kleinen geflammtten Palmetten zwischen diesen und mit der kleinen Palmette über dem Akanthusblatt, das aus einer von den Palmetten ausgehenden Ranke aufwächst. In der Ausführung lehnen sich jedoch die gekehlten Blätter der großen Palmetten, die gerippten und leicht überkippenden Blätter der Lotusblüten

<sup>103</sup> Für die Arbeitsweise des Hyperthyronkopisten ist noch darauf hinzuweisen, dass an manchen Stellen Bohrlöcher stehen blieben, so etwa am Umriss einiger Akanthusblätter, unter der Lotusblüte am rechten Rand von *Abb. 8* oder in manchen Volutenzentren. Zu fragen ist, ob ursprünglich die Umrisse der Motive mit feinen Bohrlöchern markiert waren wie am lesbischen Kymation des Türsturzes (vgl. *Abb. 8*), deren Zwischenstege am Anthemion fast

durchgehend beseitigt worden wären, wogegen sie am lesbischen Kymation darunter stehenblieben – aus welchem Grund auch immer.

<sup>104</sup> Vgl. Hübner 1973, 127 f. und Taf. 73,1. Dort S. 117–125 auch wenig ältere Beispiele. Zu weiteren Zitaten zumeist des 4. Jhs. vgl. Möbius 1927, 178–180. Bei den entsprechenden Lotusblüten besteht der Basis Kelch stets aus akanthisierenden Blättern, und die kleine Palmette ist stets fünfblättrig.

über ihren ausgeprägten Akanthuskelchen<sup>105</sup> und die kannelierten Ranken klar an die Formen der Anthemien an Nord- und Südwand des Erechtheions an (bei etwas gestreckteren Proportionen). Dies gilt auch für die Dichte und vertikale Orientierung der Motive. Dieser Anlehnung an den Zeitstil entsprechen auch die kleinen Palmetten seitlich der großen, insofern sie fünfblättrig sind, das Mittelblatt gelängt und die Blattoberflächen gekehlt zeigen. Lediglich der ungewöhnliche Basiskelch<sup>106</sup> dieser kleinen Palmetten zitiert wiederum klar das Hyperthyron. Gerade vor dem Hintergrund der zeitgemäßen Gestaltung dieses Türsturzes sticht die Eigenart des Erechtheion-Hyperthyrons mit seinen markant abweichenden Formen ins Auge. Will man diese Eigenart des Hyperthyronanthemions nicht einfach ausblenden, dann bleibt nur, nach Vergleichbarem Ausschau zu halten.

Ausgangspunkt mag die Form der kleinen Palmetten sein, gekennzeichnet durch ihre vier Blätter, also durch eine gerade Anzahl<sup>107</sup>, womit ein Mittelblatt fehlt, das den Umriss der Palmetten schon seit Generationen im Sinne eines leichten oder auch markanten Spitzbogens akzentuiert. Bleibt man im Bereich der Architektur, dann liegt es nahe, die Antefixe heranzuziehen, bei denen die Palmette das gewichtige Mittelmotiv bildet. Fasst man beispielsweise die tönernen Stirnziegel der Akropolis ins Auge, die immerhin so zahlreich erhalten sind, dass sie einen groben Überblick ermöglichen<sup>108</sup>, dann lassen sich die Veränderungen unschwer ablesen. Die frühen Palmetten sind als flachbogige Fächer gegeben, deren Umriss dann an Höhe gewinnt. Es folgt die rundbogige Form, die sich rasch ovalbogig streckt bei leichter Betonung des Mittelblattes, und die schließlich einen spitzbogigen Fächer beschreibt. Dabei gewinnt die Palmette im Verhältnis zu den tragenden Voluten des unteren Teiles zusehends an Bedeutung, sowohl dank der steigenden Blattzahl wie dank der vertikal orientierten Ausrichtung: Die Palmette ist schließlich klar das Hauptmotiv der Front. Zudem zeigt sich ein Wandel im Verhältnis von Antefixdekor zum Querschnitt des Deckziegels hinter dem Stirnziegel. Denn sind zunächst Palmette und Volutendekor eingebunden in den fünfeckigen Umriss der flach-rechteckigen, mit einem niedrigen Giebel akzentuierten Stirnziegelfront, wie sie mit dem Querschnitt des anschließenden Deckziegels vorgegeben ist, so gewinnen beide Elemente rasch an Eigenständigkeit und bestimmen mit dem aufragenden Blattfächer bzw. den ausladenden Wölbungen der Voluten Aufbau und Umriss der Schaufront ohne jeglichen Bezug zum Deckziegel<sup>109</sup>.

So klar sich dieser Wandel aufs Ganze gesehen abzeichnet, so offensichtlich sind gelegentliche Abweichungen. Dabei dürften z. B. regionaltypische Prägungen eine Rolle spielen, so etwa bei Buschors Stirnziegeln I und II, die dem ›argivischen System‹ verpflichtet sind<sup>110</sup>. Oder es kann bewusste Stilisierung wie etwa konservatives Festhalten an altertümlichen Formen vermutet werden wie etwa im Fall von Buschors Stirnziegel XIV. Gewichtiger ist indessen in unserem Zusammenhang, dass sich unter den frühen  $\triangle$ -förmigen Stirnziegeln ein Beispiel in Tiryns findet, das ganz ungewöhnlicherweise eine sechsblättrige Palmette

<sup>105</sup> Die Blätter des Akanthuskelches reichen freilich höher und die Blätter der Lotusblüten kippen nur zur Seite statt sich einzurollen.

<sup>106</sup> Ein solcher Basiskelch für eine Palmette ist gelegentlich in der Vasenmalerei bezeugt, nicht im Rapport, sondern bei aufwendigen Blüten in Händen von Menschen: vgl. z. B. ARV<sup>2</sup> 437, 116 und 438, 133 (Douris).

<sup>107</sup> Ausgeklammert sind hier die geflammtten Palmetten ohne Mittelblatt, also gleichfalls mit gerader Blattzahl, die jedoch aufgrund ihrer spiegelbildlichen Anlage eine eindeutige Mittelachse aufweisen.

<sup>108</sup> Buschor 1933, Stirnziegel III bis XVI. Dazu vgl. Chr. Vlassopoulou, *Decorated Architectural Terra-*

*cottas from the Athenian Acropolis*, Hesperia 59, 1990, I–XXXI, hier VII–XXXI. Entsprechend lässt sich dieser Wandel auch an den reichen Beständen in Delphi nachvollziehen, vgl. z. B. Le Roy 1967, Antefix A 1 (Taf. 30); A 27 (Taf. 16); A 23 (Taf. 7); A 13 (Taf. 40); A 32 (Taf. 13); A 186 (Taf. 48); A 46 (Taf. 37) und A 59 f. (Taf. 57). Zu Korinth vgl. z. B. Winter 1993, 64 und 74.

<sup>109</sup> Bei einem Stirnziegel wie Buschors Stirnziegel XVI bildet der  $\triangle$ -förmige alte Antefixumriss gewissermaßen den Unterbau des darüber sich aufbauenden Voluten-Palmetten-Dekors.

<sup>110</sup> Vgl. Winter 1993, 161 Abb. 9.



aufweist, also eine gerade Blattzahl<sup>111</sup>. Hinzu kommt, dass sich zwischen den Palmettenblättern und dem zwischen den Voluten liegenden hellgelben Palmettenherz ein violettbrauner Segmentbogen spannt, der durch drei hellgrundige Rechtecke gegliedert ist. Andere Ziegel dieser frühen Zeitstufe weisen einen roten, vereinzelt auch schwarzen Bogen über dem roten Palmettenherz auf<sup>112</sup>, in der Regel verbunden mit siebenblättrigen Palmetten.

Der eigenwertige ›Blütenboden‹ zwischen Palmettenblättern und Palmettenherz sowie die gerade Blattzahl der Palmettenblätter sind Merkmale, die in einer Tradition zu stehen scheinen, die bis ins 7. Jahrhundert v. Chr. hinaufreicht und dort vor allem in der Vasenmalerei zu fassen ist, sowohl im Attischen wie außerhalb, dazu gelegentlich auch im Bereich der Bronzen (*Abb. 14–16*)<sup>113</sup>. Dabei bringt es die beliebte Vielblättrigkeit der Palmetten mit sich, dass immer wieder auch eine gerade Blattanzahl neben der ungeraden bezeugt ist. Ganz Entsprechendes gilt für orientalische Blattfächer, wie sie insbesondere durch die Elfenbeine von Nimrud überliefert sind. Dort finden sich flache Bogenfächer mit gerader und ungerader Blattzahl<sup>114</sup> ebenso wie axial durch betontes Mittelblatt akzentuierte Fächer<sup>115</sup>, der ›Blütenboden‹ kann ausgeprägt sein<sup>116</sup> oder durch einen knopfartigen Kern ersetzt sein<sup>117</sup> und die sich gabelnden Voluten können auch fehlen<sup>118</sup>. Vor allem über Zypern scheinen dergleichen Denkmäler nach Westen gelangt zu sein und haben dort nachhaltig das Formengut geprägt<sup>119</sup>.

<sup>111</sup> Vgl. G. Hübner, Dachterrakotten im Magazin des Museums von Nauplia, Tiryns 8 (Mainz 1975) 117 f.; Winter 1993, 180. Winter weist darauf hin, dass der Stirnziegel ältere Züge bewahrt habe, insofern im Dekor die sechs Ecken des Deckziegels angesprochen werden. – Zu erwähnen ist in diesem Zusammenhang wohl auch der delphische Stirnziegel A 1 (Le Roy 1967, Taf. 30), dessen Lotusblüte über dem ›Blütenboden‹ statt der üblichen drei oder fünf Blätter vier Kolbenblätter aufweist. Vgl. ferner die pergamenische Giebelsima Å. Åkerström, Die architektonischen Terrakotten Kleinasiens (Lund 1966) Taf. 9,1 (sechsblättrige Palmette) sowie die Sima aus Larisa am Hermos *ibid.* Taf. 32, 4 (sechs- und achtblättrige Palmetten). – Dazu vgl. vor allem die Abschlusspalmetten der Schildbänder, die zunächst acht Blätter über reich gegliedertem ›Blütenboden‹ zeigen und erst in einem weiteren Schritt um die Mitte des 6. Jhs. zur neunblättrigen Palmette mit leichter Betonung ihrer Mitte übergehen: Kunze 1950, 205 f. Taf. 74 f.

<sup>112</sup> Vgl. z. B. Le Roy 1967, A 1 (Taf. 30; in diesem Fall rahmen zwei rote Bänder den breiten gelblichen Bogen); A 27 (Taf. 16); A 23 (Taf. 7); A 12 f. (Taf. 40); dazu Buschor 1933, Stirnziegel V. – In der attisch schwarzfigurigen und rotfigurigen Vasenmalerei begegnen Palmetten mit gerader Blattzahl gelegentlich, im Rotfigurigen vor allem bei vielblättrigen Palmetten, die fast kreisförmig von einer Ranke umschlossen sind (vgl. z. B. P. Jacobsthal, Ornamente griechischer Vasen [Berlin 1927] Taf. 46b, 47b, 94a und 106a). Dazu vgl. z. B. den Nackenschutz der Ostgiebel-Athena vom Aphaiatempel (H. Bankel, Der spätarchaische Tempel der Aphaia auf Aegina [Berlin 1993] 158 Abb. 89 b).

<sup>113</sup> Die Kore des Kraters aus Vari *Abb. 14* trägt eine vierblättrige ›Blüte‹, die zweite Kore vor ihr trägt eine sechs- und eine fünfblättrige ›Blüte‹. Im Übrigen

vgl. z. B. Kübler 1976, Taf. 5. 10. 16. 68. 77 (Inv. 192) und 82 f. (hier *Abb. 15*): 6-, 10-, 16- und 20-blättrige Palmetten; S. P. Morris, *The Black and White Style* (New Haven 1954) Taf. 3 und 12. Für Samos vgl. E. Walter-Karydi, *Samische Gefäße des 6. Jhs. v. Chr.*, Samos 6,1 (Bonn 1973) Abb. 28. 57. 104. 141. 156. 159. 167. 170 f. Für die Kykladen vgl. z. B. Ph. Zaphiropoulou, *Προβλήματα της μυλιακής αγγειογραφίας* (Athen 1985) Taf. A 4, B 1 + 2, E 5, ΣΤ 4 + 6, ΙΖ 11, ΙΗ 23, Λ 9, ΛΑ 6. Böotische Amphora Athen Nationalmuseum 15300: A. Ruckert, *Frühe Keramik Böotiens* (Bern 1976) BA 25. – Bronzen: Neben dem Kaineus-Bleche Olympia BE 11a (A. Mallwitz – H.-V. Herrmann [Hrsg.], *Die Funde von Olympia* [Berlin 1980] Nr. 42. Hier *Abb. 16*) vgl. vor allem die Lotusblüten-Palmetten-Girlanden der Bleche II und III in Olympia: B. Borell – D. Rittig, *Orientalische und griechische Bronzereliefs aus Olympia*, OF 26 (Berlin 1998) 147 f. Taf. 42, 5. 6 sowie Taf. 59, 5). Auch darf man wohl an die Blütensterne der Schildbänder erinnern, die neben drei- und fünfblättrigen ebenso vierblättrige Palmetten zeigen: Kunze 1950, 195 f. Beil. 16, 1. 2.

<sup>114</sup> Vgl. z. B. M. E. L. Mallowan, *Nimrud and its Remains 2* (London 1966) Abb. 456 und 517; Mallowan – Herrmann 1974, Kat. 57; Barnett 1975, Taf. 136.

<sup>115</sup> Vgl. z. B. Mallowan – Davies 1970, Kat. 164; Barnett 1975, Taf. 13 (H 2), 114. 147 (Suppl. 2).

<sup>116</sup> Vgl. z. B. Mallowan – Davies 1970, Kat. 164; Mallowan – Herrmann 1974, Kat. 46. 63.

<sup>117</sup> Vgl. z. B. Mallowan – Herrmann 1974, Kat. 87; Barnett 1975, 133 (Suppl. 24).

<sup>118</sup> Vgl. z. B. Mallowan – Herrmann 1974, Kat. 63 f.; Barnett 1975, Taf. 12 (F 2).

<sup>119</sup> So bereits E. Kunze, *Kretische Bronzereliefs* (Stuttgart 1931) 98 f. Dazu vgl. z. B. Mallowan – Herrmann 1974, 57 f. sowie K. Schefold, *Die Griechen und ihre Nachbarn* (Berlin 1967) 18–21.





Abb. 14 Athen, NM 16384



Abb. 15 Kerameikos Inv. 151



Abb. 16 Olympia BE 11a

Die knappe Skizze mag genügen, um für die eigenwillige Form der kleinen Hyperthyronpalmette ein früher bezeugtes Formenspektrum in Erinnerung zu rufen. Da ihr vierblättriger Blattfächer ohne axiale und im Umriss markierte Mitte im späten 5. Jahrhundert v. Chr. und in den Generationen davor ohne Parallele zu sein scheint, muss man sich fragen, ob diese Form möglicherweise auf jene deutlich ältere Tradition Bezug nimmt, die nach Ausweis der Denkmäler in den Jahrzehnten um und nach 600 v. Chr. noch lebendig war. Warum es beim Hyperthyron gegebenenfalls zu so einem Rückgriff kam, und welcher Vermittlung sich der entwerfende Meister der großen Tür dabei bediente, muss vorerst völlig offenbleiben.

Ganz ähnliche Schwierigkeiten zeigen sich bei Betrachtung der Lotusblüte des Hyperthyrons (Abb. 11). Auch sie scheint im späten 5. Jahrhundert v. Chr. in ihrer speziellen Form nicht zeitgemäß zu sein. Deutlich wird dies, wenn man sich zunächst die Lotusblüten der östlichen Säulenhäule des Erechtheion ansieht (Abb. 12), die mit ihren fünf Blättern und dem eigenständigen Kelch akantisierender Blätter motivisch den Blüten des Hyperthyrons recht genau entsprechen. Mit ihrer hohen schlanken Form und den nach außen abbiegenden Blattenden unterscheiden sie sich aber markant von den Hyperthyronblüten, die sich etwa doppelt so breit entfalten, und deren seitliche Blätter in lang gestreckter Sichelform ausgreifen. Jene schlanke, hohe Blütenform der östlichen Säulenhäule mit einem ausgeprägten Blütenkelch als Basis ist in gemalter Form an der inneren Epikranitis des Niketempels bezeugt (Abb. 17)<sup>120</sup>, nur dass hier alle fünf Blätter bis zum oberen Rand des Frieses geführt sind, während am Erechtheion die äußeren Blätter bereits in halber Höhe mit ihren Spitzen nach außen gerichtet sind<sup>121</sup>. Auch scheint am Niketempel der Blütenkelch nicht aus Akanthusblättern zu bestehen und schließt nach unten nicht in einer schlichten U-Form ab, sondern mit zwei flachen Einbuchtungen, sodass der Kelch nach unten eigenwillig ›eckig‹ in zwei seitlichen ›Zipfelchen‹ endet.

Die schlanke, hohe Kelchform der Lotusblüte begegnet wenig früher gleichfalls gemalt an den Simen des Hephaisteions und des Ares-Tempels (Abb. 18)<sup>122</sup>, allerdings mit dem bezeichnenden Unterschied, dass die Blüte nur aus drei Blättern besteht, dem zentralen, etwas höheren Mittelblatt und den beiden seitlichen Blättern, deren obere Hälfte in flachem Bogen ausschwingt. In beiden Fällen stehen die schmalen Blüten auf Nebenranken, die unter den Palmetten aus den Voluten der liegenden S-Ranken zur Seite wachsen. Ganz ähnlich schlanke

<sup>120</sup> Vgl. Hübner 1973, 122.

<sup>121</sup> So auch an der ›Blassen Sima‹ in Olympia: Heiden 1995, 42 f. Dach 12.

<sup>122</sup> Vgl. H. Koch, Studien zum Theseus-Tempel in Athen (Berlin 1955) 65 f. Abb. 67 (nach L. Roß) und W. B. Dinsmoor, The Temple of Ares at Athens, Hesperia 9, 1940, 1–52, hier 32 f. Abb. 12.

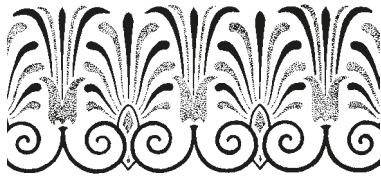


Abb. 17 Athen, Nike-Tempel

Abb. 18 Athen, Ares-Tempel

Abb. 19 Athen, Parthenon

und hohe dreiblättrige Blütenformen sind auch in der Vasenmalerei der zweiten Hälfte des 5. Jahrhunderts zu beobachten, meist ohne eigenen Basiskelch sich direkt über dem Zwickel der Voluten erhebend<sup>123</sup>. Bemerkenswert ist noch ein deutlich älterer Vorläufer von ähnlich schlanker Form, dreiblättrig und über kleinem Basiskelch aufwachsend, die Lotusblüten im Anthemion auf der Innenseite des Türsturzes des Athener Schatzhauses in Delphi<sup>124</sup>.

Natürlich ist hier auch der Lotus-Palmetten-Fries der Giebelsima des Parthenon zu erwähnen (Abb. 19)<sup>125</sup>, dessen Lotusblüten wie am Niketempel und Erechtheion fünfblättrig sind, sich aber stärker als dort in gespanntem Bogen ihrer Blätter weit auffächern bei Betonung des Mittelblattes. Zudem weist ihr Basiskelch eine eigenwillig stilisierte Form auf. Insgesamt setzt sich die Parthenonblüte klar von der Hyperthyron-Lotusblüte ab, bei der die Spitzen der seitlich ausschwingenden Sichelblätterpaare fast in einer Linie liegen mit den Spitzen der ausschwingenden Basiskelchblätter, womit im Umriss einschließlich der Grundlinie des Basiskelches eine Rechteckform beschrieben wird<sup>126</sup>, wogegen am Parthenon die Grundform eines Dreiecks angesprochen ist, aus der nur die Spitze des Mittelblattes ausbricht. Zudem wirkt die Parthenonlotusblüte insgesamt filigran-graphisch, während an der Hyperthyronblüte die einzelnen Blätter mit ihrem Flächenwert handgreiflich-substantiell anmuten. Ebendieser Unterschied gilt genauso für die in den Kassetten des Parthenon verwendete Variante der Lotusblüte<sup>127</sup>, bei der die fünf schlanken Blätter an ihrer Basis von einem hohen U-förmigen Kelch gerahmt werden, dessen Blattenden oberhalb der Blütenmitte fast ebenso weit zur Seite ausgreifen wie die darüber folgenden äußeren Lotusblütenblätter. So gibt es zwischen den Lotusblüten des Parthenon und denen des Erechtheion-Hyperthyron über die motivischen Gegebenheiten von Fünfblättrigkeit und Basiskelch hinaus nichts Verbindendes in ihrer formalen Gestaltung.

Hält man über die genannten Beispiele hinaus Ausschau nach weiteren Vergleichen, dann liegt es nahe, die Tonsimen der Akropolis heranzuziehen, die in vier eng entsprechenden Vertretern aus der ersten Hälfte des 5. Jahrhunderts erhalten sind<sup>128</sup>. Zunächst sind Lotus-

<sup>123</sup> Vgl. z. B. Moore 1997, Nr. 88; ARV<sup>2</sup> 1313,6 (Palmetten in Kreisranke eingeschlossen); ARV<sup>2</sup> 1346, 1; 1152, 7 (mit eigenständigem Basiskelch).

<sup>124</sup> Vgl. H. Büsing, *Das Athener Schatzhaus in Delphi*, MarbWPr (Marburg 1992) Taf. 21. – Auch in der Vasenmalerei der Zeit sind gelegentlich solche Formen zu beobachten, sowohl als schwarzfiguriges wie als rotfiguriges Ornament: Vgl. z. B. ARV<sup>2</sup> 3, 2 (seitlicher Bildrahmen) und Moore 1997, Nr. 585.

<sup>125</sup> Vgl. Orlandos 1978, 556 f. Abb. 386 (zur Vorzeichnung der Motive; bereits Penrose [Mitte des 19. Jhs.] konnte von Farben nichts mehr erkennen) sowie 648 (zur Vergoldung; eine farbige Rekonstruktion bietet Orlandos 1978, S. 644 f.). Deutlich abweichend die Rekonstruktion von M. Lambert von 1877, die M.-Ch. Hellmann, *L'Architecture Grecque I* (Paris 2002) 319 nutzte. – Erstaunlich ähnlich der Lotus-Palmetten-Fries an der Sima des Athena-Nike-Tempels (A. K. Orlandos, *Nouvelles observations sur la construction du temple d'Athéna Niké*, BCH 71/72, 1947/1948, 1–38, hier 32 und Taf. II). – fünf-

blättrig auch die Lotusblüte (auf Spiralranke) eines Volutenkraters der Mitte des 5. Jhs. (Moore 1997, Nr. 244).

<sup>126</sup> Eng entspricht die Lotusblüte der Sima des Heraion in Argos, deren Basiskelch freilich akanthisierende Blätter aufweist und insofern zeitgemäß ist (Möbius 1927, Beil. 21, 5, bessere Abb. im Nachdruck von 1967, Taf. 26, 3).

<sup>127</sup> Vgl. Orlandos 1978, 493 f.; Orlandos spricht von »sehr vagen Spuren« der Zeichnung; eine farbige Rekonstruktion bietet er vor S. 645 – Im Unterschied zur Sima sind die beiden Blätter seitlich des Mittelblattes zu Strichen verdünnt und das Mittelblatt der Lotusblüte ragt nur wenig über die seitlich ausbiegenden Blätter hinaus. Nahe steht die freilich nur dreiblättrige Lotusblüte der Sima des Poseidontempels in Sunion (A. K. Orlandos, *To ἀέτωμα τοῦ ἐν Σουνίῳ ναοῦ τοῦ Ποσειδῶνος*, ADelt 1, 1915, 1–27, hier 15 Abb. 11).

<sup>128</sup> Buschor 1929, Sima XIII. XIV. XV. XVI und XVII. Die Simen XXII f. bilden klare Nachfolger.

Abb. 20 Akropolis, Sima XIV

Abb. 21 Akropolis, Sima XVI

Abb. 22 Akropolis, Sima XVII



blüte und Palmette in rhythmischem Wechsel einander gegenübergestellt, verbunden durch eine Ranke, die jeweils die Palmetten umschreiben (Sima XIII und XIV, *Abb. 20*<sup>129</sup>). Diese verbindende Ranke wird dann ersetzt durch eine Kette liegender Spiralhaken oder Leiermotive, die entschiedener die horizontale Achse betonen, wodurch Lotusblüten und Palmetten sich eigenständiger und freier entfalten (Sima XV und XVI, *Abb. 21*). Und schließlich setzt sich die axiale Bindung durch, insofern Lotusblüten und Palmetten jeweils spiegelbildlich einander gegenüberstehen (Sima XVII, *Abb. 22*). Stets liegt der Lotusblüte der gleiche Typus zugrunde. Bestimmend sind die beiden kräftigen, weit ausladenden Sichelblätter, die den Blütenkelch bilden. Aus ihrer Mitte wächst ein zentrales Spitzblatt, das die Blütenfüllung, den einfarbigen ›Blütenboden‹ und den aufsitzenden Saum feinerer Blätter in zwei spiegelbildliche Hälften teilt. Der ›Boden‹ der beiden Kelchblätter folgt mit seinen beiden Kehlungen den Rankenbögen, auf die der Blütenkelch Bezug nimmt, so wie die Sichelblätter in ihrer Ausladung dem Kreisbogen der Ranken folgen, die die benachbarte Palmette umschreiben. Beide Merkmale bleiben auch bei den beiden letzten Simen erhalten, obwohl nun die Palmetten nicht mehr von Ranken umschlossen werden und auch die ›tragenden‹ Rankenvoluten aufgegeben sind (*Abb. 22*).

Eine Einzelheit verdient noch Erwähnung. Bei der Sima XVI werden die beiden Sichelblätter im unteren Bereich gegliedert, indem so etwas wie ein Basiskelch abgetrennt wird. Bei der folgenden Sima XVII (*Abb. 22*) hat dieser Basiskelch an Höhe gewonnen und seine Blattspitzen kippen deutlich nach außen. Darüber setzen die schmalen Sichelblätter des Blütenkelches an – die Gesamtform ist reicher gegliedert und wirkt vegetabiler. Es ist diese Form des Basiskelches, an die das Hyperthyron (*Abb. 11*) am ehesten erinnert, sowohl der Kelch der Lotusblüte wie insbesondere auch der der kleinen vierblättrigen Palmette. Nicht ganz so weit geöffnet wie dieser Kelch ist der der Lotusblüte am Satrapensarkophag<sup>130</sup>, der ionischen Vorbildern zu folgen scheint<sup>131</sup>.

Der beschriebene Typus der Lotusblüte ist bei geringer Variation auf der Akropolis in der ›H-Architektur‹ (*Abb. 23*)<sup>132</sup> bezeugt sowie in der Vasenmalerei noch etwas früher beim Nessos-Maler (*Abb. 24*)<sup>133</sup>. Vorherrschend aber ist in der attischen Vasenmalerei eine weitere Variante der Lotusblüte, bei der die prägenden Sichelblätter mit dem mittigen Spitzblatt und dessen seitlich anschließenden Bögen feiner Kolbenblätter von einem massiven rechteckigen ›Blütenboden‹ unterfangen werden (*Abb. 25*). Bis zum Ende des 6. Jahrhunderts

<sup>129</sup> Als vereinfachte Weiterbildung dieses Ornamentes könnte man den einreihigen Lotus-Palmetten-Fries im Rotfigurigen, vor allem an Peliken des 3. Viertels des 5. Jhs. werten. Bei ihnen rahmen die Sichelblätter des Blütenkelches nur drei kleine Kolbenblätter, der Kontext der die Palmetten umschließenden Ranke aber ist gewahrt – vgl. z. B. S. B. Matheson, *Polygnotos and Vase Painting in Classical Athens* (Wisconsin 1995) 10. 22. 89 f. 169, spiegelbildlich erweitert S. 112 und 196.

<sup>130</sup> Vgl. Kleemann 1958, Taf. 19.

<sup>131</sup> Vgl. Kleemann 1958, 58 mit Nachweisen. Zu den Vorläufern gehören natürlich auch die Anthemien der Säulenhäule des polykratischen Heraion, vgl.

oben Anm. 99. Wohl ein später Nachfolger die Sima XXIII der Akropolis (Buschor 1933, Taf. 12, ein Beispiel aus der Vasenmalerei ARV<sup>2</sup> 1152, 7.

<sup>132</sup> Vgl. Wiegand 1904, Taf. II A und IX 1a; dazu vgl. Korres 1997, 223 und 233; Kissas 2008, 103. – Ohne Mittelblatt, aber mit Basiskelch die Lotusblüte der Epikranitis am Aphaiatempel in Aegina (Bankel a. O. [Anm. 112] 160 Abb. 90).

<sup>133</sup> ABV 4 f., 1. Freilich liegt eine Variante vor, insofern das Mittelblatt nicht zwischen den beiden großen Kelchblättern ansetzt, sondern zusammen mit den seitlich anschließenden kleinen Kolbenblättern auf dem Bogen eines kleinen ›Blütenbodens‹ zwischen den Kelchblättern sitzt.





Abb. 23 Akropolis,  
Sima der H-Architektur



Abb. 24 Athen, NM 1002



Abb. 25 Florenz,  
Museo Archaeologico 4209

wird das Mittelblatt aufgegeben, die schmalen Sichelblätter rahmen lediglich noch drei Kolbenblätter, und die ganze Blüte ist in ihrer gestreckten Höhe fast auf ihren graphischen Wert reduziert<sup>134</sup>.

Von dem durch die Akropolis-Simen vertretenen Typus der Lotusblüte setzt sich der dreiblättrige Typus korinthischer Simen klar ab, ablesbar z. B. an den Simen in Delphi. Der zunächst weit geöffnete Kelch der beiden signifikanten Sichelblätter in schwarzfiguriger Technik rahmt ein einzelnes keulenförmiges Mittelblatt, gerne in Rot abgesetzt (Abb. 26), in rhythmischem Wechsel mit der gegenständigen Palmette durch eine schlichte Wellenranke verbunden<sup>135</sup>. Im Folgenden wird der Kelch schmaler, das Mittelblatt wird als Raute stilisiert, und die Farbwerte kehren sich im Sinne des Rotfigurigen um<sup>136</sup>. Der bislang nahezu rechteckige untere Umriss der Lotusblüte wird im Folgenden als U-Form wiedergegeben und wirkt dadurch vegetabiler (Abb. 27)<sup>137</sup>. Zugleich wird die durchlaufende Wellenranke durch Spiralhaken ersetzt, die unter der Lotusblüte ansetzen<sup>138</sup>. Gegen Ende des 5. Jahrhunderts sind die Motive stark vertikalisiert (Abb. 28)<sup>139</sup>, die Lotusblüte ist mit einem Blattkelch mit nach außen kippenden Blattspitzen versehen, der über einem kleinen Querriegel ansetzt, über dem die beiden seitlichen, recht breiten Blütenblätter steil aufwachsen und erst im oberen Teil nach außen biegen. Das Mittelblatt ist stark reduziert und fast nur noch Andeutung eines schmalen Kolbenblattes. Eng vergleichbar ist die Lotusblüte der Epikranitis des Niketempels (Abb. 17).

Der knappe Überblick mag gezeigt haben, dass die Lotusblüte des Erechtheion-Hyperthyrons in ihrer motivischen Gestaltung und stilistischen Ausarbeitung in der zweiten Hälfte des 5. Jahrhunderts kaum zeitgemäß ist, eher altertümlich wirkt, wie es ebenso für die kleine vierblättrige Palmette gilt. Denn die meist leicht gewölbte Oberfläche der schlichten kolbenförmigen Palmettenblätter fällt gleichfalls im späteren 5. Jahrhundert als fremd ins Auge gegenüber den in der Regel gekehlten oder mit Mittelkante versehenen zeitgenössischen Blättern<sup>140</sup>. Und schließlich ist nochmals im Rückblick darauf hinzuweisen, dass die einzelnen Motive wie Palmette oder Lotusblüte und die jeweiligen Zwischenräume stark in ihrer Breitendimension

<sup>134</sup> Vgl. z. B. E. Simon, *Die griechischen Vasen* (München 1976) Abb. 48, 61, 67, 72, 74, 80 und 84. Zu den Veränderungen vgl. E. Homann-Wedeking, *Archaische Vasenornamentik in Attika, Lakonien und Ostgriechenland* (Athen 1938) 39 f.

<sup>135</sup> Vgl. z. B. Le Roy 1967, Dach 42 und 45.

<sup>136</sup> Vgl. Le Roy 1967, Dach 49 und 50.

<sup>137</sup> Le Roy 1967, Dach 52. Die Lotusblüte der Soffitte wird von 3 kleinen Keulenblättern gefüllt: Le Roy 1967, Taf. 44 unten.

<sup>138</sup> Vgl. Le Roy 1967, Dach 55 und folgende.

<sup>139</sup> Vgl. Le Roy 1967, Dach 70.

<sup>140</sup> Nur ausgesprochen handwerkliche Arbeiten wie z. B. das Gabelief CAT 2.120 halten an altertümlichen Formen fest.

betont sind, wogegen die Anthemien klassischer Zeit dichter wirken und deutlicher auf die Vertikalität ihrer Einzelemente hin ausgerichtet sind. Auch wenn für diese Merkmale des Hyperthyronanthemions in keinem Fall ein konkretes Vorbild benannt werden kann, so scheint jene Ausbreitung in der Fläche z. B. einige frühe korinthische Simen in Delphi (s. *Abb. 26*) oder Olympia<sup>141</sup> ähnlich zu kennzeichnen, weshalb man sich fragen mag, ob im Hyperthyron recht allgemein auf eine ältere Gestaltungsweise Bezug genommen wird.

Ein Rückgriff auf vorklassische Formen im Ornament scheint in augusteischer Zeit gelegentlich bezeugt zu sein (ohne dass ein genaues Zitat vorliegt). So hat schon P. Zanker den Lotus-Palmetten-Fries im nördlichen Saal der Nordportikus des Augustusforums (*Aula del Colosso*) mit einem spätarchaischen Anthemion zusammengestellt, das zweifellos nahesteht<sup>142</sup>. Ein weiteres Beispiel bietet am vollständigsten eine vor etlichen Jahren in Nikopolis ausgegrabene halbrunde Basis<sup>143</sup>. Hier sind Lotusblüte und Palmette durch eine Ranke verbunden, die in einem Volutenpaar unter der Palmette ansetzt, hinter den breiten Kelchblättern der benachbarten Lotusblüte nach oben geführt wird und die fünfblättrige Füllung der Lotusblüte umschreibt<sup>144</sup>. Das gleiche Ornament bezeugen Fragmente von der Bühne des Odeion des Agrippa auf der Athener Agora, ein kleiner archaischer Pfeiler in Athen und das Fragment einer Rundbasis in Korinth<sup>145</sup>. Offensichtlich liegt eine gemeinsame Vorlage



Abb. 26 Delphi, Dach 42



Abb. 27 Delphi, Dach 52



Abb. 28 Delphi, Dach 70

<sup>141</sup> Vgl. Le Roy 1967, Dach 42 bis 45; Heiden 1995, Dach 3 und 6.

<sup>142</sup> Vgl. P. Zanker, *Forum Augustum* (Tübingen 1968) 20 zu Abb. 18.

<sup>143</sup> K. A. Ζάχος, *Τα γλυπτά του βωμού στο μνημείο του Οκταβιάνου Αυγούστου στην Νικόπολη*, in: K. A. Ζάχος (Hrsg.), *Νικόπολις* (Preveza 2007) 414 Abb. 3 f.

<sup>144</sup> Ein recht ähnliches Schema bereits im frühen 6. Jh., vgl. Homann-Wedeking a. O. (Anm. 135) 40.

<sup>145</sup> Vgl. F. Harl-Schaller, *Archaistischer Reliefpfeiler im Nationalmuseum zu Athen*, *AM* 87, 1972, 241–253, hier 251 Taf. 89. Im Falle des Reliefpfeilers in Athen sind Blüten und Palmetten deutlich schmaler proportioniert, auch ist der Fries fast um die Hälfte niedriger.



zugrunde. Eine unmittelbare Entsprechung in der Verbindung von Lotusblüte und Palmette findet sich mehrfach beim Maler Euphronios – mit dem feinen Unterschied, dass die Ranke meist hinter dem Oberteil der Lotusblüte verschwindet<sup>146</sup> bzw. gelegentlich<sup>147</sup> nur von Mittelblatt und Kelchblättern der Lotusblüte überschritten ist, sodass die Ranke zugleich den ›Boden‹ für die kolbenförmigen ›Blütenblätter‹ der Lotusblüte bildet. Ein marmorner Ornamentfries ebendieser Zeit dürfte den augusteischen Bildhauern als Vorlage gedient haben.

Für die frühere, im eigentlichen Sinne griechische Zeit gibt es zumal für Athen eine Denkmälergruppe, die über Generationen hin an alten, archaischen Formen auch im Ornament festhält, die panathenäischen Preisamphoren. Mit Lydos scheint sich der Schmuck des Halses durchzusetzen, eine Reihe von Lotusblüten und Palmetten, jeweils gegenständig beidseits einer horizontalen Kette von Kreisen angeordnet. Mit fortschreitender Zeit verlieren die Motive an Farbigkeit, vor allem an Flächenwert und werden mitunter zu Strichen verdünnt (Lotusblüte). Doch erst mit der Wende zum 4. Jahrhundert tritt ein unscheinbarer motivischer Wechsel ein, insofern die Kette von Kreisen durch liegende Spiralhaken ersetzt und der Strahlenkelch über dem Fuß aufgegeben wird<sup>148</sup>. Im Folgenden wird die Tradition gelockert, an die Stelle des Lotus-Palmetten-Bandes können auch mittig sich treffende Olivenzweige treten oder die einfache Reihe von Lotusblüten und Palmetten, doch bleibt der Charakter des schwarzfigurigen Dekors gewahrt<sup>149</sup>. So beiläufig dieser Schmuck neben den figürlichen Bildern wirkt, so unterstreicht er doch den altertümlichen Charakter dieser Preisamphoren. Offensichtlich hat man bewusst an diesem traditionellen Dekor festgehalten, obwohl sein Stil längst nicht mehr zeitgemäß war.

Dem gleichen Umfeld, den Panathenäen, gehört noch ein Bildmedium an, das gerade im Zusammenhang mit dem Erechtheion von Interesse sein könnte und von einem Zeitgenossen im späten 5. Jahrhundert v. Chr. spontan als Beispiel für eine Götterkampfdarstellung genannt wird. Im Euthyphron erwähnt Sokrates »furchtbare Feindschaften und Kämpfe«<sup>150</sup> der Götter gegeneinander, wie sie von Dichtern erzählt werden oder an heiligen Orten von guten Malern abgebildet wurden, und, so fügt er hinzu, »von dergleichen buntem Beiwerk sei der Peplos voll, der an den großen Panathenäen auf die Akropolis hinauf getragen wurde«. Dabei bezieht sich Sokrates sicher auch auf die Darstellung der Gigantomachie. Sie war anderen Quellen zufolge ein zentrales Thema im Schmuck dieses Peplos, wohl seit Einrichtung der Panathenäen um 560 v. Chr.<sup>151</sup>. Seitdem scheint dieses und wohl auch manches andere Thema in dem alle vier Jahre neu gewebten Peplos abgebildet worden zu sein, eine Tradition, wie sie bei im Kult genutzten Utensilien auch anderweitig zu beobachten ist<sup>152</sup>. Wie weit dabei mit dem alten Thema auch altertümliche Formen tradiert wurden, ist na-

<sup>146</sup> Vgl. L. Giuliani – W. D. Heilmeyer, Euphronios, der Maler, Ausstellung Berlin 1991 (Mailand 1991) Kat. 2–4. 6. 11. 13. 16.

<sup>147</sup> Vgl. Giuliani – Heilmeyer a. O. (Anm. 146) Kat. 5. 19. – Gegenüber den von Euphronios gewählten Lösungen bieten die genannten Relieffriese ein übersichtlicheres, aber auch vereinfachtes Schema.

<sup>148</sup> Vgl. M. Bentz, Panathenäische Preisamphoren (Basel 1998) Taf. 7 (Lydos) bis 95 (Kuban-Gruppe 410–390 v. Chr.), Taf. 99 (mit liegenden Spiralhaken: Philokles 392/391 v. Chr.). Bentz geht auf den schwarzfigurigen Dekor an Hals und Gefäßunterteil nicht ein.

<sup>149</sup> Bei hellenistischen Amphoren besteht der Dekor der Henkelansatzzone nur noch aus einer Abbraviatur einer Palmette. Der obere Teil einer siebenblättrigen Palmette ragt unvermittelt über der Grundlinie auf, die Enden der kolbenförmigen Blätter sind

meist unförmig verdickt. Gerahmt wird das Motiv von spiegelbildlich angeordneten ›Blättern‹ – vgl. z. B. D. Tsouklidou, New Panathenaic Amphorae of the Hellenistic Period, in: M. Bentz – N. Eschbach (Hrsg.), Panathenaïka, Symposium zu den Panathenäischen Preisamphoren, Rauschholzhausen 25.11.–29.11.1998 (Mainz 2001) 33–40 Taf. 12 f. Offensichtlich wird auf die alte Kolbenform der Palmettenblätter (etwa des späten 6. Jhs.) Bezug genommen, doch ist es nur ein Ausschnitt und die verdickten Enden der Blätter zergliedern bzw. bereichern die alte Einheit.

<sup>150</sup> Plat. Euthyphr. 6 b. c. (Edition: R. Rufener, Platon. Die Werke des Aufstiegs. Euthyphron – Apologie – Kriton – Gorgias – Menon [Zürich 1974]).

<sup>151</sup> Vgl. Meyer 2017, 162–164. 213.

<sup>152</sup> Man denke z. B. an mittelalterliche Antependien mit ihrem Bildprogramm, das zumindest im Hinblick

türlich offen, und dies gilt ebenso für die Ornamentstreifen, die zwischen den erzählenden Figurenfriesen angebracht waren<sup>153</sup>. Immerhin mag man – analog zu den panathenäischen Amphoren – erwägen, ob auf diesem Wege vielleicht altertümliche Palmetten oder breit sich entfaltende Lotusblüten bis ins späte 5. Jahrhundert hinein bekannt blieben. Auf sie könnten die beiden genannten Ornamente des Hyperthyrons Bezug nehmen, was ihre unzeitgemäße Form erklären könnte. In diesem Fall wäre die spezielle formale Gestaltung des Hyperthyronanthemions ein zusätzliches Argument dafür, dass die große Prachttür der Nordhalle zum alten Kultbild führte, dem der Peplos dargebracht wurde.

Natürlich basiert der skizzierte Deutungsvorschlag allein auf Vermutungen und man mag daher skeptisch sein. Doch bleibt bezogen auf das spätere 5. Jahrhundert v. Chr. auf der anderen Seite die beschriebene Altertümlichkeit von vierblättriger Palmette und Lotusblüte bestehen. Diese formale Gestaltung verleiht der großen Tür der Nordhalle unübersehbar einen besonderen Akzent. Über die quantitative Bereicherung durch materiellen Aufwand und Vielfalt an vegetabilen Schmuckelementen hinaus wird eine formale Besonderheit ins Bild gerückt, die der großen Tür zusätzliches Gewicht verleiht: Sie dürfte zum zentralen Raum des Baues geführt haben.

## ANHANG ZUM FRAGMENT EINES SANDSTEINFRIESES IN PUTBUS / RÜGEN

Ausgangspunkt für die detaillierte Betrachtung der Anthemienfrieze des Erechtheions war ein Zufallsfund, das Fragment eines Sandsteinfrieses in Putbus mit einem Lotus-Palmetten-Fries (*Abb. 29*)<sup>154</sup>. Die Formen der Ornamente lassen keinen Zweifel, dass Klassisches zitiert wird. Der Vergleich führte rasch zum Erechtheion und dort speziell zum Dekor des Hyperthyrons über der großen Tür der Nordhalle. Gerade hier findet sich die dreigliedrige Ranke als Basis der Lotusblüten und Palmetten, und ebenso die eigenwillige kleine und asymmetrische Palmette. Diese sitzt wie am Hyperthyron als Bekrönung auf jener Nebenranke, die seitlich der großen Palmette von der Volute der Grundranke zur Seite hin abzweigt und sich nach oben biegend dann in einer kleinen Volute neben einem Akanthusblatt aufrollt.

Andererseits sind die Abweichungen nicht zu übersehen. Denn es fehlt die kleine geflammt Palmette seitlich der Lotusblüte. Diese selbst entspricht aufs Engste jenen der Epikranitis an Nord- und Südseite des Baues (*Abb. 4*), so in der Art, wie sich die Blätter der Blüte seitlich neigen und dann mit ihren Enden aufrollen, und auch der akanthisierende Basis-

auf die Christusfigur in der Mitte, meist in einer Mandorla, typologisch wie inhaltlich weitgehend geprägt war (für Auskunft und Hinweise danke ich sehr dem Kollegen vom Kunsthistorischen Institut der Christian-Albrechts-Universität Kiel, Herrn U. Kuder).

<sup>153</sup> Vgl. z. B. M. Vickers, *Images on Textiles* (Konstanz 1999) *Abb. 4* und *15*. Dazu vgl. ARV<sup>2</sup> 1336,1. Auch mag man an die panathenäischen Amphoren erinnern, deren Athenabilder in Technik und Stil an Altem festhalten.

<sup>154</sup> Dem Besitzer, Herrn M. Sklorz (Putbus) danke ich sehr für sein liberales Entgegenkommen, das Fragment untersuchen, fotografieren und publizieren zu dürfen sowie für Auskünfte zur Herkunft des Fragmentes. Er bekam kurz nach 2000 das Frag-

ment von einem alten Freund geschenkt, der seinerzeit in Hochdorf (an der Enz) bei Ludwigsburg wohnte. Dieser hatte es auf einem ›Trödelmarkt‹ Mitte der 1990er Jahre erworben, wusste aber leider nicht mehr, an welchem Ort dieser Markt damals stattfand. Zu jener Zeit waren viele Antiquitäten aus der früheren DDR im Angebot, wie er berichtete, gerade auch Dekorfragmente. So ist über die Erwerbungs-geschichte des Fragmentes kein Hinweis zur ursprünglichen Herkunft zu gewinnen. – Mit Hilfe der Steinqualität eine Zuordnung des Bruchstückes zu ermitteln stößt auf die Schwierigkeit, dass Fachleute nur nach Autopsie eine Aussage in Aussicht stellten. Man müsste also solche Fachleute einzeln ins abgelegene Putbus einladen.



Abb. 29 Putbus / Rügen,  
Privatbesitz

kelch kehrt wieder. Bei ihm fallen allerdings der gezahnte Umriss und die Binnengliederung ins Auge, die vergleichbar nur an der Epikranitis der Nordhalle vertreten sind. Andererseits sind die Blätter der Lotusblüte nicht kanneliert wie meist sonst am Erechtheion, sondern einfach gekehrt – am Mittelblatt seitlich einer tiefen Mittelfurche – wie am Hyperthyron, allerdings tiefer als dort.

Ferner wachsen die Blätter der großen Palmette dichter und steiler auf als am Hyperthyron und ähneln insofern offensichtlich denen an Nord- und Südseite des Baues, sind allerdings nicht in ihrer Oberfläche gekehrt wie dort, sondern weisen eine flache mittige Kante auf. Und auch an der Grundranke sind Unterschiede zu registrieren. Während am Hyperthyron die Ranke in einer Schlaufe unter der Lotusblüte ansetzt und sich zur Seite hin in drei der Bewegung folgenden Voluten aufrollt, scheint am Sandsteinfragment die Ranke unter der Palmette zu beginnen. Denn zur Lotusblüte hin rollt sie sich dann in dieser Richtung zu zwei Voluten auf, und die beiden unter der Lotusblüte sich treffenden Voluten werden durch einen starken Querriegel klammerartig zusammengehalten, wie er am Erechtheion überhaupt nicht bezeugt ist.

Schließlich ergeben sich selbst an der so auffälligen kleinen Palmette erstaunliche Unterschiede. Der Basiskelch ist ebenso breit angelegt wie am Hyperthyron, doch sind aus den kleinen zur Seite gerichteten Blattspitzen kolbenförmige Blätter geworden, die sich eher den Palmettenblättern darüber zuordnen und mit ihnen eine fünfblättrige, allerdings stark asymmetrische Palmette ergeben statt einer vierblättrigen.

Offenkundig hat der Bildhauer des Sandsteinfragmentes die Anthemien des Erechtheions gut gekannt und hat bemerkenswert frei aus dem verfügbaren Formenschatz ausgewählt. Dabei lassen die Übereinstimmungen im Einzelnen keinen Zweifel an dieser Bezugnahme, wiewohl der Bildhauer auch noch andere Vorbilder nutzte, wie die ungewöhnliche Volutenklammer unter der Lotusblüte zeigt<sup>155</sup>. Diese Freiheit gegenüber dem Vorbild scheint

<sup>155</sup> Klassische Vorbilder hierfür scheint es nicht zu geben. Lediglich an den Cella Säulen des Heraions in Samos scheint eine ähnliche Lösung bezeugt zu sein, wenn die Rekonstruktion von Gruben aufgrund eines arg zerstörten Porosfragmentes zutrifft (Gruben 2014, Taf. 4. 5 und 119). Erst in römischer

Zeit scheint eine solche ›Verklammerung‹ der Volutenbänder wieder aufzutauchen: vgl. W.-D. Heilmeyer – E. La Rocca – H. G. Martin (Hrsg.), Kaiser Augustus und die verlorene Republik, Ausstellung Martin-Gropius Bau, Berlin 7. Juni – 14. August 1988 (Berlin 1988) 169 Kat. 63 und 212 Abb. 105 (die



sich bereits in den Dimensionen niederzuschlagen. Denn das Anthemion des Sandsteinfragmentes misst in seiner Höhe ziemlich genau 0,37 m gegenüber 0,21 m am Hyperthyron (die Gesamthöhe des Fragmentes in Putbus beträgt 0,465 m), ist also fast doppelt so hoch wie die Vorlage. Darunter folgen in Putbus ein 5 cm hoher Rundstab, der 6 cm weit auslädt, sowie eine flache Kehle, wogegen in Athen eine glatte Leiste das Hyperthyron abschließt (es folgt der Perlstab des Türsturzes).

Die Platte ist 10,5 bis 11 cm stark und das Anthemion lädt etwa 1,8 bis 2,6 cm aus. Auffällig ist, dass die erhaltenen Anschlussflächen jeweils ganz unterschiedlich bearbeitet sind. Die Stoßfuge zur rechten Seite hin scheint weitgehend geglättet, aber auch verkratzt zu sein, nur vereinzelt sind Spuren eines Zahneisens zu erkennen sowie flache und lange parallele Furchen wie sie das ganze Unterlager kennzeichnen<sup>156</sup>. Sie erinnern an die Spuren einer groben Raspel in Holz und verlaufen parallel zur Frontfläche<sup>157</sup>. Vorher war das Unterlager mit einem Zahneisen geglättet worden, dessen senkrecht zur Rückseite verlaufende Spuren weitgehend getilgt wurden.

Die rechte Stoßfläche trägt über ihrem unteren Drittel ein Dübelloch von 2 × 2,2 cm Fläche und 4 cm Tiefe. Derartige Dübellöcher werden im antiken Steinverbund auf Unter- und Oberlager angebracht, um die Steinlagen zu fixieren. Um den seitlichen Zusammenhalt zu sichern werden üblicherweise Klammern genutzt<sup>158</sup>. Das Dübelloch in der Stoßfuge des Sandsteinfrieses zeigt, dass sich der Bildhauer nicht an antiken Arbeitsverfahren orientierte.

Das Oberlager zeigt teils dichte, teils lockere Schläge des Flachmeißels in vier engen Reihen nebeneinander und senkrecht zur Frontfläche<sup>159</sup>. Die Ränder der Stoßfuge und des Oberlagers sind – wie auch im Fall des Unterlagers<sup>160</sup> – nicht eigens geglättet, um im Sinne der griechischen Anathyrose den ›fugenlosen‹ Anschluss des folgenden Blockes zu sichern.

Die Rückseite schließlich zeigt reichliche Spuren des Zahneisens mit wohl sieben Zähnen<sup>161</sup>. Im rechten Teil verlaufen die Spuren schräg von rechts oben nach links unten, im größeren linken Teil verlaufen sie im Gegensinn, vereinzelt vertikal. Nachträglich wurden mit dem Spitzeisen in lockeren Abständen bis zu 3 cm lange schräge Kerben eingeschlagen.

von Th. Kraus genannten Vorbilder in Didyma und auf rotfigurigen Vasen des 5. Jhs. kennen die Verklammerung jedoch *nicht*) sowie Ch. F. Leon, Die Bauornamentik des Trajansforums (Wien 1971) Taf. 6–10. – Erwähnt seien noch Stirnziegel wie z. B. die von der Akropolis (Buschor 1933, Taf. 1 f und 6), deren Volutenpaare durch mehr oder weniger starke Bänder oder Riegel verklammert sind. Doch waren sie zu Zeiten des wohl klassizistischen Bildhauers des Fragmentes in Putbus noch unbekannt (nur vereinzelt scheinen entsprechende Antefixe schon vorher erfasst worden zu sein, so etwa von dem Architekten des Thorvaldsen Museums, M. G. Bindesbøll – vgl. J. Christiansen, The Rediscovery of Greece [Kopenhagen 2000] 69 Kat. 71). Eher könnten Campanareliefs anregend gewirkt haben, die bereits in der 1. Hälfte des 19. Jhs. geschätzt waren, und deren Aufsatzplatten als oberen Abschluss einen Palmettenfries tragen, deren tragende Rankenbögen sich unter den Palmetten zu Voluten aufrollen, die durch einen Riegel (gerne mit Mittelfurche) zusammengehalten werden, vgl. z. B. A. H. Borbein, Campanareliefs (Heidelberg 1968) Taf. 12. 14. 18. 19.

<sup>156</sup> Vergleichbar erscheinen die Bearbeitungsspuren der Zylinderbasis in Samos: Dirschedl 2017, 77 Abb. 12a,

doch sind am Putbus-Fragment die Rillen gleichmäßiger.

<sup>157</sup> Der frühere Restaurator an der Antikensammlung zu Kiel, Herr M. Filipiak vermutet, dass es sich um Spuren maschineller Bearbeitung handelt. Dies sowie die jeweils unterschiedliche Bearbeitung der anderen Anschlussflächen legen für ihn die Vermutung nahe, dass die Platte in Zweitverwendung hergerichtet wurde.

<sup>158</sup> Vgl. z. B. W. Müller-Wiener, Griechisches Bauwesen in der Antike (München 1988) 82–86.

<sup>159</sup> Vgl. z. B. E. P. Sioumpara, Zahneisen – Werkspuren und ihre Bedeutung für die Topographie der archaischen Akropolis von Athen, in: D. Kurapkat – U. Wulf-Rheidt (Hrsg.), Werkspuren. Materialverarbeitung und handwerkliches Wissen im antiken Bauwesen, Internationales Kolloquium in Berlin vom 13.–16. Mai 2015 veranstaltet vom Architekturreferat des DAI im Henry-Ford-Bau der Freien Universität Berlin, DiskAB 12 (Regensburg 2017) 41–62, hier 50 Abb. 8 b.

<sup>160</sup> Am Unterlager ist allerdings zur Rückseite hin ein schmaler Saum mit dem Flacheisen geebnet, auf den im antiken Verfahren in der Regel verzichtet wird.

<sup>161</sup> Vgl. z. B. Dirschedl 2017, 82 Abb. 16 b.

Am unteren Rand blieb ein etwa 4 cm hoher Streifen minimal erhaben stehen, mit dem Flacheisen sorgfältig geglättet, ganz ähnlich dem Streifen am hinteren Rand des Unterlagers. An keiner Stelle waren irgendwelche Reste einer ursprünglichen Befestigung, etwa mittels Mörtel erhalten.

Die oben beschriebenen Zitate der Anthemien des Erechtheions lassen fragen, welche vermittelnden Vorlagen dem Bildhauer des Sandsteinfragmentes zur Verfügung standen. Der naheliegende Gedanke an Stuart und Revett führt zu einem negativen Ergebnis. Denn trotz ihrer vielen Zeichnungen von den Bauten der Akropolis haben sie das Hyperthyron eben nicht erfasst<sup>162</sup>. Dies ist vielleicht kein Zufall, denn möglicherweise registrierte ihr an klassischen Formen geschulter Blick das Unklassische des Hyperthyronanthemions.

Etwa eine Generation später, 1828 fügte A. Boeckius seinem ersten Band der *Inscriptiones Graecae* einen Stich von W. Voß bei, der eine Auswahl an Architekturproben des Erechtheions bietet<sup>163</sup>. Doch sind die Motive gerade des Hyperthyrons fehlerhaft, und die geflammte Palmette seitlich der Lotusblüte fehlt gänzlich. 1837 legte Th. L. Donaldson seine *Portes monumentales* vor, ein sorgfältig dokumentierter Überblick, in dem naturgemäß nur die große Tür der Erechtheionnordhalle berücksichtigt wurde<sup>164</sup>. Diese Zeichnungen nutzte J. Bühlmann 1893 in seinem Werk der ›Architektur des classischen Altertums und der Renaissance‹<sup>165</sup>, das wiederum G. Gruben als Vorlage diente<sup>166</sup>.

Nur wenige Jahre vor Donaldson wurden in mehreren Lieferungen die ›Vorbilder für Fabrikanten und Handwerker‹ vom preußischen Staat herausgegeben<sup>167</sup>, angefertigt von Johann Mathäus Mauch, Zeichner an der königlich-preußischen Eisengießerei und persönlich bekannt mit K. F. Schinkel, der seinerseits selbst die Publikation beförderte. Dort finden sich auf Blatt 93 der 1. Abteilung des 1. Teiles von 1831/1836 die ganze Tür der Nordhalle sowie vergrößert Ausschnitte einzelner Türteile wie auch des Hyperthyronanthemions. Lediglich im Falle der kleinen geflammten Palmette ist offensichtlich, dass das Athener Vorbild leicht klassizistisch geschönt ist. Blatt 8 der gleichen Lieferung bietet Ausschnitte von »Verzierungen« verschiedener Denkmäler, darunter von Anthemien der Ostportikus (Nordante), der westlichen Halbsäulen sowie der Epikranitis der Nordhalle. Soweit ich sehe, ist dies die erste und umfangreichste Vorlage von Anthemien des Erechtheions, aus der sich der Bildhauer des Sandsteinfragmentes bedienen haben könnte. Er mag dann wenig später, vielleicht um die Jahrhundertmitte den Fries geschaffen haben.

Die bemerkenswerte Höhe des Sandsteinfragmentes (0,465 m) und die klassizistische Gestaltung in Anlehnung an Formen des Erechtheions lassen nach seiner Zuordnung fragen.

<sup>162</sup> J. Stuart – N. Revett, *Antiquities of Athens* (London 1762–1794). Dennoch muss es Zeichnungen gegeben haben. Denn an der Londoner Kirche St. Pancras (New Church), errichtet 1819–1822 von William und Henry Williams Inwood, finden sich zahlreiche Zitate des Erechtheions, so die große Nordtür als Eingangstür (recht getreue Kopie), die Ostportikus des Erechtheions an der Front der Kirche sowie an der Südseite des Baues die Korenhalle. Auch an der Kirche All Saints Cathedral, Camden Street benutzten die gleichen Architekten das Erechtheion als Vorbild. – Die Kenntnis der Bauten verdanke ich der Hilfsbereitschaft und dem scharfen Auge von J. Raeder.

<sup>163</sup> IG I 2, 269.

<sup>164</sup> Th. L. Donaldson, *Collection des exemples des plus estimés des portes monumentales* (Paris 1837). In den gleichen Jahren (1835/1836) hat Chr. Hansen einen Ausschnitt des Hyperthyrons gezeichnet, abgebildet

bei M. Bendtsen, *Sketches and Measurements. Danish Architects in Greece 1818–1862* (Aarhus 1993) 201 ChrH. 108. Die Zeichnung stimmt bemerkenswert eng mit dem Original überein (ihre Kenntnis verdanke ich dem freundlichen Hinweis von K. Fittschen). Im Fall der von Hansen entworfenen Athener Universität (1839–1849) hat er sich beim Hauptportal zwar an der großen Tür der Erechtheionnordhalle orientiert, für das Hyperthyron aber einen Lotus-Palmetten-Dekor gewählt, der der Sima des Parthenon nahesteht.

<sup>165</sup> J. Bühlmann, *Die Architektur des classischen Altertums und der Renaissance*<sup>2</sup> (Stuttgart 1893) Taf. 35.

<sup>166</sup> Gruben a. O. (Anm. 12) 217.

<sup>167</sup> Ein Exemplar dieses Werkes befindet sich im Berliner Kupferstichkabinett, das digital abrufbar ist: <http://www.smb-digital.de/eMuseumPlus?service=ExternalInterface&module=collection&objectId=1517477&viewType=detailView> (08.06.2022; hier Teil 2, Abteilung 1, Blatt 6).

So haben etwa K. F. Schinkel und seine Schüler die reichen Kapitelle der Erechtheionnordhalle samt ihrer Säulenhäule wiederholt zitiert und variiert. Doch finden sich bei ihnen im Außendekor der Bauwerke kaum Anthemien oder entsprechende Friese. In der folgenden Generation hingegen wird die ›klassizistische Sparsamkeit‹ durch reicheren Dekor aufgelockert, wie z. B. die Berliner Baukunst nach Schinkel 1840–1870 zeigt<sup>168</sup>. Ein herausragendes Beispiel scheint das Wohnhaus neben dem Bankhaus Mendelssohn in der Jägerstrasse 52 in Berlin zu sein, 1872/1873 von M. Gropius errichtet, an dem gleich drei unterschiedliche Lotus-Palmetten-Friese als Schmuck eingesetzt wurden<sup>169</sup>. Der anspruchsvollste dieser Friese schließt die Hauswand über dem dritten Geschoss im Sinne einer Epikranitis ab und verbindet die Lotusblüten und Palmetten mit gegenläufigen Spiralhaken. Zwischen den Hauptmotiven scheinen kleine Ranken mit *en-face*-Blüten zu stehen, wie sie ganz ähnlich in der Erechtheionnordhalle verwendet sind. Der Fries des Hauses besteht aus Sandstein und ist nahezu 0,5 m hoch – entspricht also dem Fragment in Putbus recht eng. So mag dies Berliner Palais eine gewisse Vorstellung vermitteln von dem Ambiente, aus dem das Putbus-Fragment vermutlich stammt – ohne dass damit eine andere Herkunft ausgeschlossen ist<sup>170</sup>.

Kiel

Bernhard Schmaltz

#### ADRESSE

PROF. DR. BERNHARD SCHMALTZ

Klassische Archäologie – Institut für Klassische Altertumskunde

Christian-Albrechts-Universität zu Kiel

schmaltz@klassarch.uni-kiel.de

<sup>168</sup> Vgl. dazu E. Börsch-Supan, *Berliner Baukunst nach Schinkel 1840–1870* (München 1977).

<sup>169</sup> Vgl. Börsch-Supan a. O. (Anm. 168) Abb. 207 (die Aufnahme lässt leider manche Details nur erahnen). – Bei A. Körte, *Martin Gropius* (Berlin 2013) 444 ist Abb. 535 eine Zeichnung wiedergegeben, die Details erkennen lässt. Demnach ist die ›Basis-Ranke‹ zweigliedrig, die große Palmette ist geflammt, die fünfblättrige Lotusblüte hat nur einen kleinen Basiskelch und die kleine Ranke zwischen den Hauptmotiven steigt von der Palmette schräg nach außen / oben und entlässt aus zwei kleinen Voluten im Gegenschwung die dünne Ranke mit der Blüte (Dreiviertelansicht). Das Putbuser Fragment stammt also sicher nicht vom Mendelssohn'schen Bankhaus.

<sup>170</sup> So hat z. B. der klassizistische Architekt G. L. F. Laves an der Portikus des Leineschlusses in Hannover (1834) über dem Architrav einen (deutlich höheren) Fries eingefügt. Die fortlaufende Spiralaranke verbindet große Palmetten mit eigenwilligen Blüten,

die nur noch von Ferne an Lotusblüten erinnern (R. R. M. Borchard, *Hannoverscher Klassizismus* [Hannover 1989] Taf. 48 f.).

Abbildungsnachweis: *Abb. 1–7*: nach Paton 1927, Taf. 18. 16. 37, 1; 23; 22; 23. – *Abb. 8*: Foto H. Kienast. – *Abb. 9*: nach Paton 1927, Taf. 1. – *Abb. 10*: nach Travlos 1971, Abb. 281. – *Abb. 11*: Foto H. Kienast. – *Abb. 12*: nach Paton 1927, Taf. 36, 2. – *Abb. 13*: Foto D-DAI-ATH-1975-0509 (G. Hellner). – *Abb. 14. 24*: nach S. Papaspiridi-Karousou, *Αγγεῖα του Αναγυροῦντος* (Athen 1963) Taf. F und Taf. 84. – *Abb. 15*: nach Kübler 1976, Abb. 83. – *Abb. 16*: Foto D-DAI-ATH-OL-772. – *Abb. 17*: nach Hübner 1973, 122. – *Abb. 18*: nach Hübner 1973, 117. – *Abb. 19*: nach Hellmann a. O. (Anm. 125) Abb. 438. – *Abb. 20–22*: nach Buschor 1929, Taf. 4. 6. 7. – *Abb. 23*: nach Wiegand 1904, Taf. 9, 1a. – *Abb. 25*: nach G. Maetzke (Hrsg.), *Vaso François, BdA serie speciale 1* (Rom 1981) Abb. 93. – *Abb. 26–28*: nach Le Roy 1967, Taf. 1. 44. 54. – *Abb. 29*: Foto Verf.

## ABKÜRZUNGSVERZEICHNIS

- Barletta 2017  
B. A. Barletta, *The Sanctuary of Athena at Sounion, with an Architectural Analysis* by W. B. Dinsmoor jr. and *Observations* by H. A. Thompson (Princeton 2017)
- Barnett 1975  
R. D. Barnett, *A Catalogue of The Nimrud Ivories in the British Museum* <sup>2</sup>(London 1975)
- Buchert 2000  
U. Buchert, *Denkmalpflege im antiken Griechenland* (Frankfurt 2000)
- Buschor 1929  
E. Buschor, *Tondächer der Akropolis*. 1. *Simen* (Berlin 1929)
- Buschor 1933  
E. Buschor, *Tondächer der Akropolis*. 2. *Stirnziegel* (Berlin 1933)
- Deubner 1932  
L. Deubner, *Attische Feste* (Berlin 1932)
- Dinsmoor 1947  
W. B. Dinsmoor, *The Hekatompedon on the Athenian Acropolis*, *AJA* 51, 1947, 109–151
- Dirschedl 2017  
U. Dirschedl, *Vom <σκέπαρον> zum Zahneisen*, in: D. Kurapkat – U. Wulf-Rheidt (Hrsg.), *Werkspuren. Materialverarbeitung und handwerkliches Wissen im antiken Bauwesen, Internationales Kolloquium in Berlin vom 13.–16. Mai 2015* veranstaltet vom Architekturreferat des DAI im Henry-Ford-Bau der Freien Universität Berlin, *DiskAB* 12 (Regensburg 2017) 63–88
- Dörpfeld 1919  
W. Dörpfeld, *Das Hekatompedon in Athen*, *JdI* 34, 1919, 1–40
- Goette 1993  
H. R. Goette, *Athens, Attica and the Megarid* (London 1993)
- Gruben 2014  
G. Gruben, *Der polykratische Tempel im Heraion von Samos* (Bonn 2014)
- Heiden 1995  
J. Heiden, *Die Tondächer von Olympia*, *OF* 24 (Berlin 1995)
- Holland 1924  
L. B. Holland, *Erechtheum Papers* 3, *AJA* 28, 1924, 402–434
- Hübner 1973  
G. Hübner, *Dachterrakotten aus dem Kerameikos von Athen*, *AM* 88, 1973, 67–143
- Kissas 2008  
K. Kissas, *Archaische Architektur der Athener Akropolis* (Wiesbaden 2008)
- Kleemann 1958  
I. Kleemann, *Der Satrapensarkophag aus Sidon* (Berlin 1958)
- Korres 1994  
M. Korres, *The History of the Acropolis Monuments*, in: R. Economaki (Hrsg.), *Acropolis Restoration, The CCAM Interventions* (London 1994) 35–51
- Korres 1997  
M. Korres, *Die Athena-Tempel auf der Akropolis*, in: W. Hoepfner (Hrsg.), *Kult und Kultbauten auf der Akropolis*, *Symposion Berlin 1995* (Berlin 1997) 218–243
- Kübler 1976  
K. Kübler, *Die Nekropole des späten 8. bis frühen 6. Jhs., Kerameikos* 7, 2 (Berlin 1976)
- Kunze 1950  
E. Kunze, *Archaische Schildbänder*, *OF* 2 (Berlin 1950)
- Le Roy 1967  
Chr. Le Roy, *Les terres cuites architecturales*, *FdD* II (Paris 1967)
- Lesk 2005  
A. L. Lesk, *A Diachronic Examination of the Erechtheion and its Reception* (Diss. University of Cincinnati 2005)
- Luterbacher 1904  
F. Luterbacher, *Der Prodigien Glaube und Prodigienstil der Römer* (Burgdorf 1904)
- Mallowan – Davies 1970  
M. Mallowan – L. G. Davies, *Ivories in Assyrian Style* (London 1970)
- Mallowan – Herrmann 1975  
M. Mallowan – G. Herrmann, *Furniture from SW.7 Fort Shalmaneser* (London 1974)
- Meyer 2017  
M. Meyer, *Athena, Göttin von Athen. Kult und Mythos auf der Akropolis bis in klassische Zeit* (Wien 2017)
- Möbius 1927  
H. Möbius, *Attische Architekturstudien*, *AM* 52, 1927, 162–196. Wieder abgedruckt in: W. Schiering (Hrsg.) – H. Möbius, *Studia Varia. Aufsätze zur Kunst und Kultur der Antike* (Wiesbaden 1967) 83–85
- Möbius 1929  
H. Möbius, *Die Ornamente der griechischen Grabstelen* (Berlin-Wilmersdorf 1929)
- Moore 1997  
M. Moore, *Attic Red-figured and White-ground Pottery*, *Agora* 30 (Princeton 1997)
- Orlandos 1978  
A. K. Orlandos, *Η αρχιτεκτονική τοῦ Παρθενῶνος* (Athen 1978)



Paton 1927

J. M. Paton (Hrsg.), *The Erechtheum* (Cambridge, Mass. 1927)

Schädler 1990

U. Schädler, *Ionisches und Attisches am sog. Erechtheion in Athen*, AA 1990, 361–378

Travlos 1971

J. Travlos, *Bildlexikon zur Topographie des antiken Athen* (Tübingen 1971)

Wiegand 1904

Th. Wiegand, *Die Porosarchitektur der Akropolis zu Athen* (Kassel 1904)

Winter 1993

N. A. Winter, *Greek Architectural Terracottas* (Oxford 1993).

